

Платье женское, нарядное или повседневное прилегающего силуэта, отрезное на 2,5-3 см ниже линии талии, с карманами в боковых швах юбки. Полочка и спинка с вытачками. Спинка со средним швом, в котором обработана застёжка «молния», переходящая в средний шов юбки. Рукав втачной, одношовный. Срез горловины в форме «лодочка» обработан обтачкой. Нижние срезы юбки и рукавов обработаны швом в подгибку с закрытым срезом. Платье дополняется тонким поясом, подчёркивающим линию талии.

Уровень сложности

Средний.

Размеры выкроек

с 36 по 60. Каждый размер представлен в четырех диапазонах роста для лучшей посадки по фигуре.

Технический рисунок



Прибавки и припуски

Конструктивные прибавки:

- к обхвату груди 6 см (с 36 по 52 размер), 8 см (с 54 по 60 размер);
- к обхвату талии 4 см (с 36 по 52 размер), 6 см (с 54 по 60 размер).

Конструктивные прибавки характеризуют степень (свободу) прилегания изделия по фигуре. Эта величина уже заложена в конструкцию и дается для лучшего представления силуэтной формы.

Припуски

Выкройка без припусков на обработку швов. При раскрое деталей необходимо добавить припуски на швы самостоятельно. Величина припусков:

- по всем соединительным срезам платья – 1 см;
- по нижнему срезу юбки 3 - 4 см;
- по нижнему срезу рукавов 2,5 – 3 см.

По нижнему срезу обтачек горловины припуск на шов давать не надо, так как он будет обмётываться.

Что потребуется

Оборудование:

- универсальная швейная машина (машинные иглы № 90-100, лапка универсальная, лапка для притачивания потайной молнии, однорожковая лапка);
- утюг с паром (парогенератор);
- утюжильный стол;
- ручная игла для сметочных работ;
- белые нитки (для сметочных работ) - 1 катушка.

Материалы

Ткани плательной группы, умеренно плотные, с небольшим растяжением, пластичные, гигроскопичные, непрозрачные. По волокнистому составу: натуральные (хлопок, шерсть, шелк, лен), искусственные (вискоза), смесовые (с добавлением синтетических и искусственных волокон, например, шелк+вискоза, хлопок+полиэстер, хлопок + эластан, хлопок + вискоза и пр.), синтетические (полиэстер, полиэстер+эластан).

На фотографии платье изготовлено из специального материала с отделкой бусинами. Вы можете поискать что-то подобное или купить отделочные бусины в цветосочетании с основным материалом и расшить готовое платье вручную.

Расход материала

Расход материала зависит от его ширины, а также от размера и роста выкройки, и варьируется от 2,5 до 3,5 м, при ширине ткани не менее 140 см.

Также потребуется:

- нитки в цвет материала — 4 катушка;
- клеевая прокладка (флизелин)— 30 см, при ширине не менее 90 см;
- клеевая кромка шириной 8 мм — около 80 см;
- потайная молния от 50 см.

Детали и схемы раскладки на ткани

Спецификация деталей:

1. Спинка – 2 детали;
2. Полочка – 1 деталь;
3. Рукав – 2 детали;
4. Передняя часть юбки – 1 деталь;
5. Задняя часть юбки – 2 детали;
6. Мешковина кармана – 4 детали;
7. Обтачка горловины полочки – 1 деталь;
8. Обтачка горловины спинки – 2 детали.

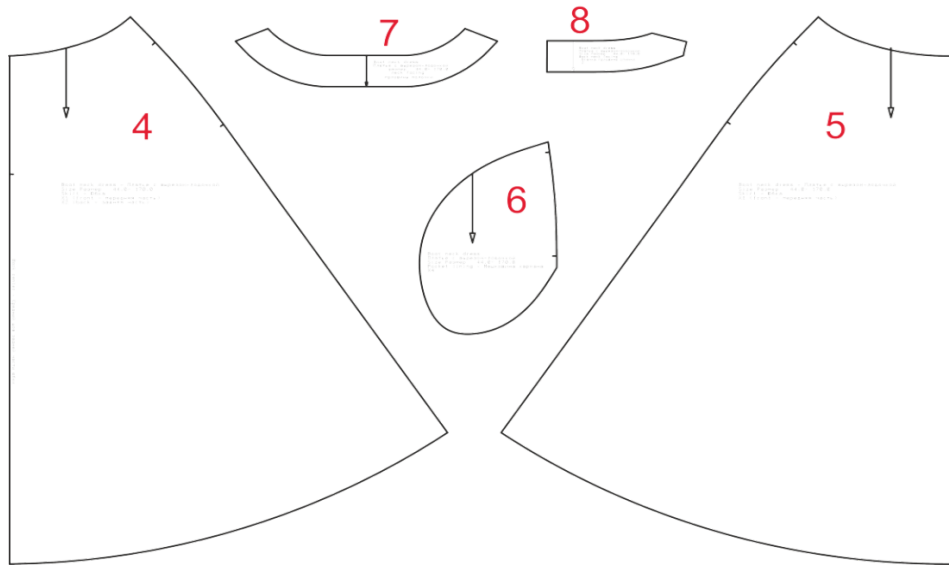
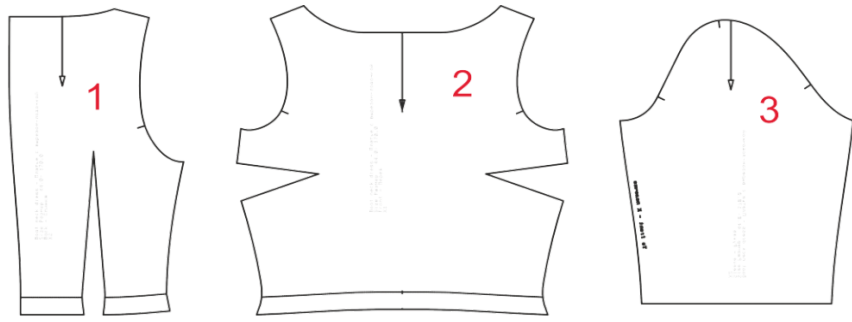
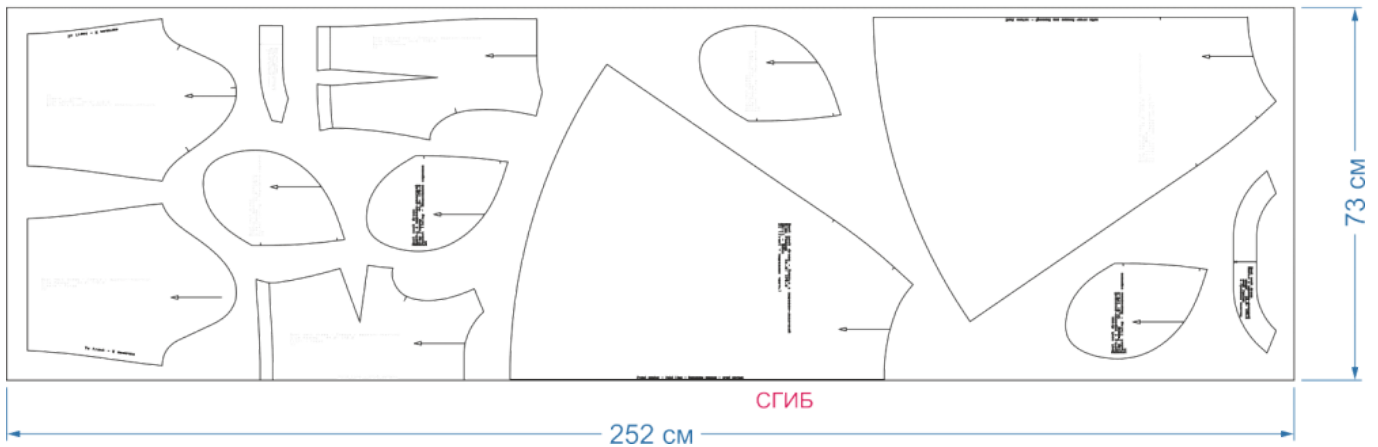


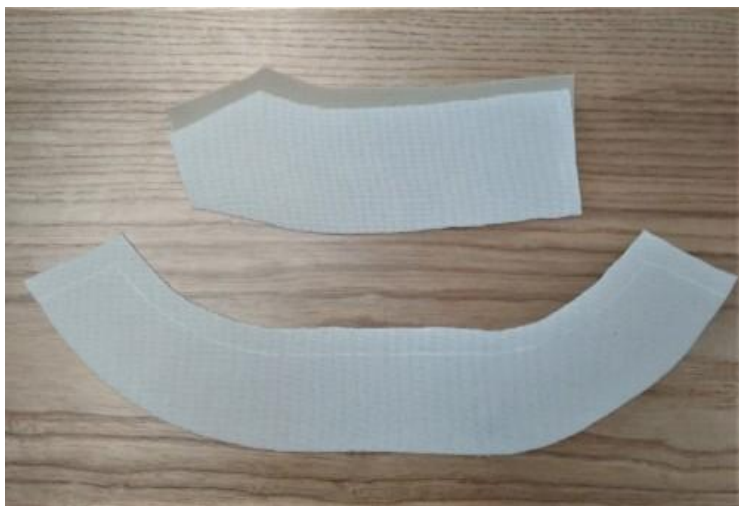
Схема раскладки

Размер/рост - 44/170



Платье с вырезом горловины лодочка.

Технологическая последовательность пошива



1. Укрепите клеевой прокладкой следующие детали: обтачки горловины спинки - 2 детали; обтачку горловины полочки - 1 деталь.

Для выполнения дублирования сложите деталь изнанкой к клеевой стороне детали из флизелина и приутюжьте, не растягивая детали утюгом.

Ваши движения должны быть припечатывающими (надавить утюгом на ткань, выдержать несколько секунд, переставить на другой участок детали).

От клеевой утюг может испачкаться, поэтому используйте хлопковый проутюжильник.

Оставьте детали на 15 минут на ровной поверхности, для полного остывания и застывания.



2. Стачайте талиевые выточки на деталях спинки. Приутюжьте и заутюжьте в сторону среднего среза;



3. Стачайте нагрудные выточки на детали полочки. Приутюжьте и заутюжьте вверх;



4. Обметайте плечевые срезы. Сложите полочку спинку лицевыми сторонами внутрь. Уравняйте плечевые срезы. Сколите, сметайте. Стачайте, шириной шва 10 мм. Приутюжьте и заутюжьте (разутюжьте, если ткань толстая);



5. Укрепите клеевой кромкой припуск входа в карман на юбке полочки;



6. Сложите мешковину кармана и детали юбки лицевыми сторонами внутрь. Уравняйте боковые срезы. Сколите, приметайте, совмещая контрольные метки (длина входа в карман). Притачайте, шириной шва 10 мм, не заходя за контрольные метки. Приутюжьте;



7. На юбке полочки настрочите припуск кармана на мешковину кармана, от шва притачивания 1 - 2 мм. Приутюжьте;



8. На юбке спинки припуски заутюжьте в сторону мешковины кармана;



9. Обметайте срезы входа в карман (тонкая ткань и боковые припуски будут заутюживаться) или полностью боковые срезы (если толстая ткань и надо боковые припуски разутюжить). Также обметайте боковые срезы полочки и спинки ;

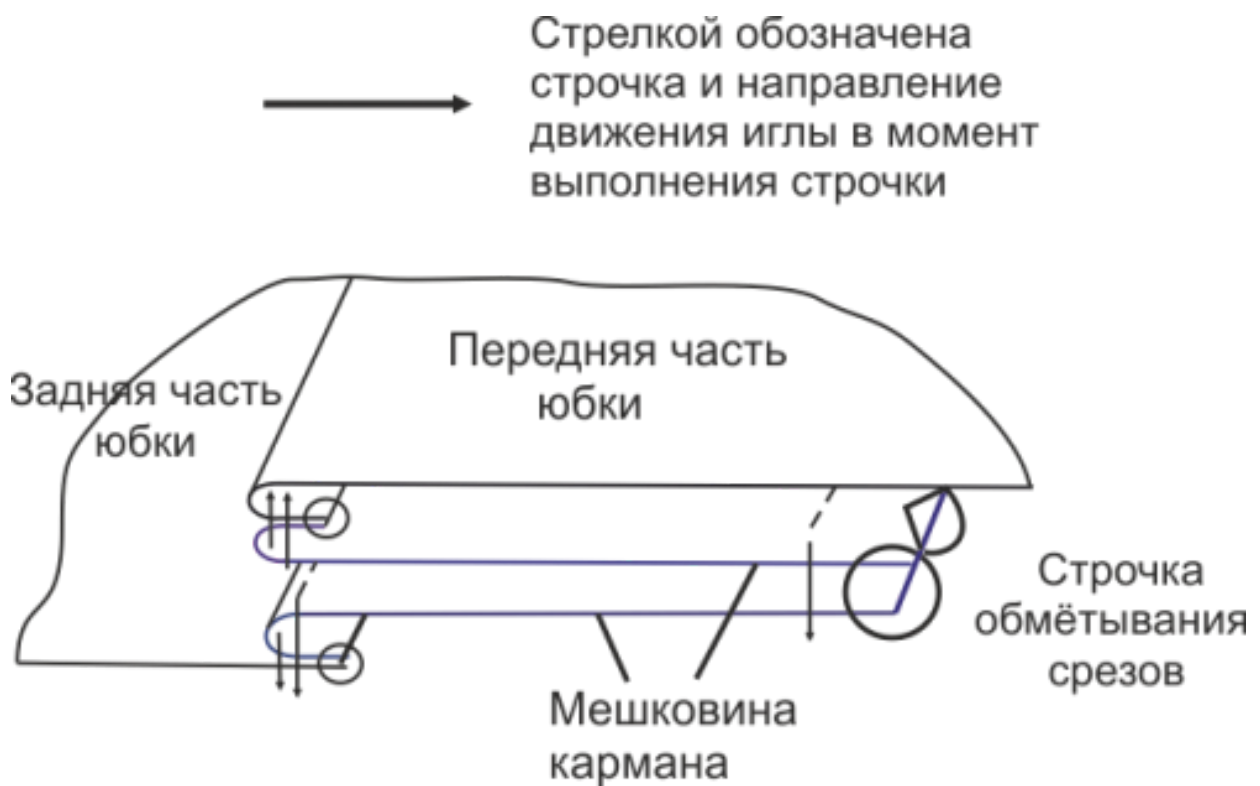


10. Сложите лиф и юбку лицевой стороной внутрь. Уравняйте талиевые срезы. Сколите, приметайте, совмещая боковые срезы. Притачайте, шириной шва 10 мм. Срезы обметайте.

Приутюжьте и заутюжьте в сторону юбки.

Средние срезы спинки обметайте. Стачайте также боковые срезы, также мешковину кармана.

Обметайте срезы мешковины кармана.





11. Сложите рукав лицевой стороной внутрь. Уравняйте срезы. Сколите, сметайте. Стачайте, шириной шва 10 мм. Срезы обметайте. Приутюжьте и заутюжьте в сторону задней части рукава;



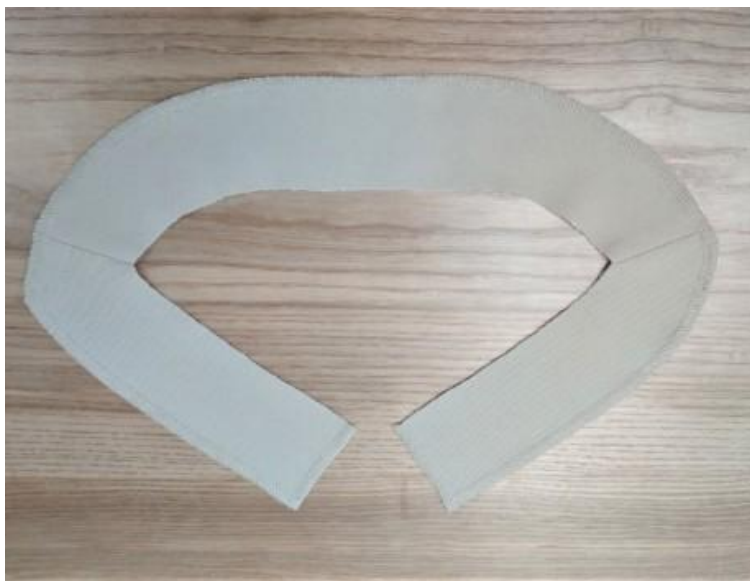
12. Вметайте рукав в пройму изделия, совмещая контрольные метки. Втачайте, шириной шва 10 мм. Обметайте срезы. Приутюжьте и заутюжьте в сторону рукава;



13. Укрепите клеевой прокладкой низ рукава. Срез обметайте. Заметайте припуск и закрепите ручным потайным швом;



14. Сметайте, а затем стачайте средние срезы спинки от контрольной метки (конец застежки) до низы изделия, шириной шва 10 мм. Приутюжьте и разутюжьте;



15. Сложите детали обтачки горловины лицевыми сторонами внутрь. Уравняйте плечевые срезы. Стачайте, шириной шва 10 мм. Приутюжьте и разутюжьте. Нижний срез обтачки обметайте;



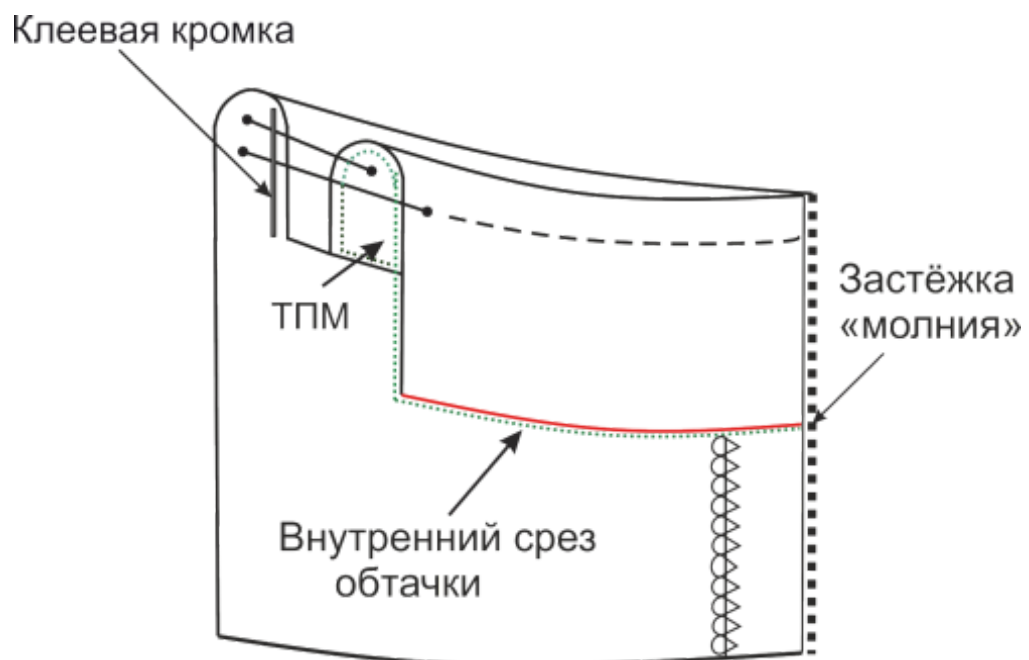
16. Притачайте потайную молнию (укрепите припуск клеевой кромкой (это облегчит притачивание потайной молнии)). Затем обтачайте срез горловины обтачкой, шириной шва 10 мм. Приутюжьте;



17. Настрочите припуски на обтачку, от шва обтачивания 1 - 2 мм;



18. Обтачайте уголок среднего среза. Приутюжьте. Уголок нужно аккуратно высечь, оставляя 3 мм. выверните, выправите и приутюжьте;



ТПМ — термоклеевой прокладочный материал



19. Укрепите нижний припуск изделия. Обметайте нижний срез. Заметайте и закрепите ручным потайным швом.

20. Проведите окончательную отделку изделия: удалите все нитки временного назначения, очистите изделие от меловых линии.

Проведите окончательную ВТО (влажно-тепловую обработку) изделия.

Платье готово!