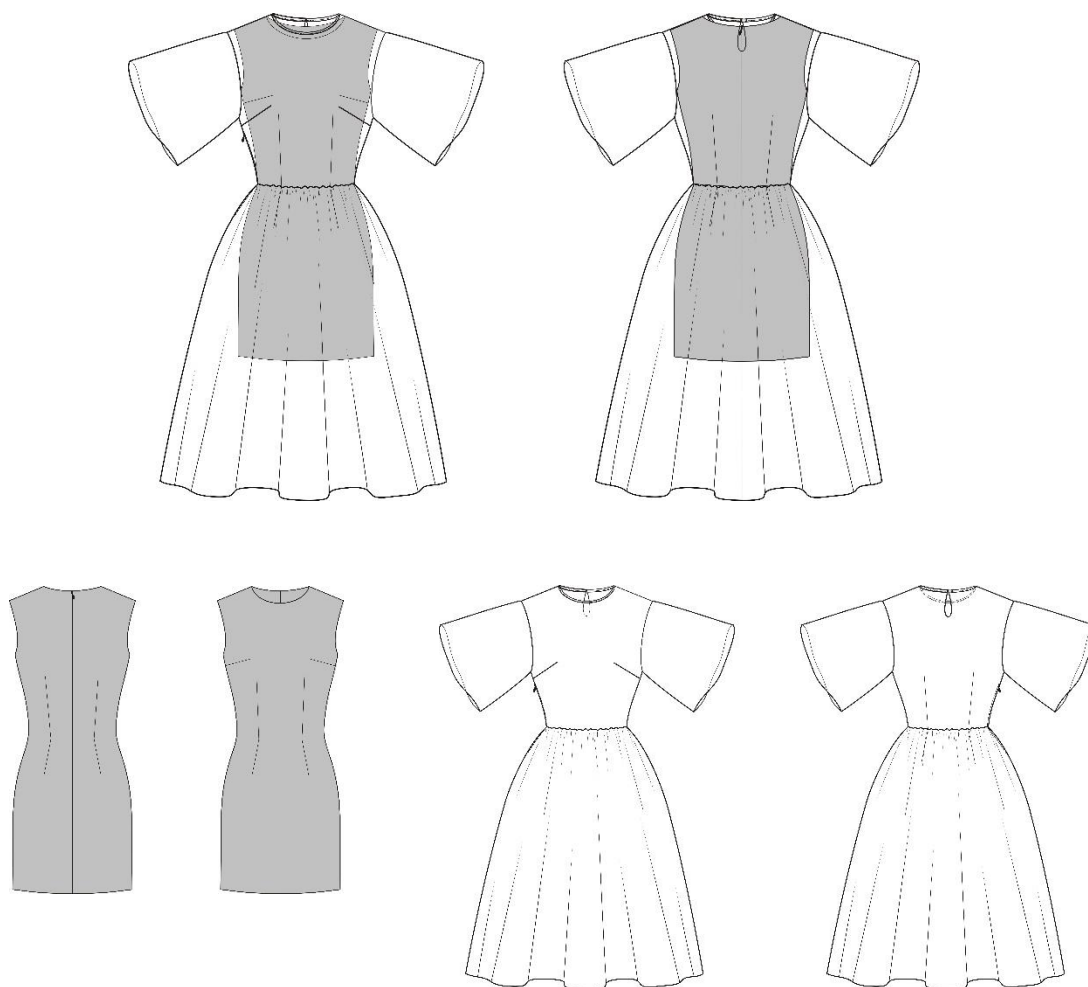


КОКТЕЛЬНОЕ ПЛАТЬЕ-МИДИ

ИНСТРУКЦИЯ ПО РАСПЕЧАТКЕ ВЫКРОЕК И ПОСЛЕДОВАТЕЛЬНОСТЬ ПОШИВА



Описание внешнего вида

Костюм женский «dabl», состоящий из платьев компаньонов, нарядный.

Ведущее (нижнее) платье – прилегающего силуэта, выше линии колен. Полочка с вытачками от бокового шва и подчёркивающие линию талии. Спинка со средним швом, в котором обработана застёжка «молния». Срезы пройм и горловины обработаны косой бейкой.

Компаньон (верхнее) платье – отрезное по линии талии. Полочка с вытачками от бокового шва. Спинка с вытачками от линии талии, с вырезом «капелька» по срезу горловины. Юбка платья по линии талии собрана эластичной тесьмой «резинка». В правом боковом шве обработана застёжка «молния». Срез горловины обработан косой бейкой, застёгивается на пуговицу. Рукав втачной, одношовный. Нижний срез рукавов и юбки обработаны швом в подгибку с закрытым срезом.

Рекомендации по материалам: Для изготовления костюма Вам потребуется основной материал – из группы платьевых тканей, содержащих натуральные и (или) шёлковые волокна и нити гладкокрашенный или с рисунком. Для отделочного материала очень тонкий (прозрачный) материал типа «органза».

Конструктивные прибавки к нижнему платью: до 52 размера (начиная с 54 размера): к ОГ - 5 (7) см; к ОТ - 4 (6) см; к ОБ - 4 (5) см

При заказе выкройки Вы получаете 3 pdf-файла:

- Файл с инструкцией по печати выкройки, содержащий контрольный квадрат и мерки, по которым была построена выкройка;
- Файл с выкройкой в формате A4, для печати на обычном принтере
- Файл с выкройкой на одном большом листе - для печати на плоттере



* ПЕЧАТЬ НА ПРИНТЕРЕ ФОРМАТА А4:

При печати выкройки в формате А4 откройте программу [Adobe Reader](#) и поставьте галочку "Реальный размер" (или снимите галочку "По размеру страницы") в настройках печати.

Обратите внимание на тестовый квадрат (или сетку) на листе с выкройкой. Его размер ровно 10 на 10 см. Он нужен для того, чтобы понять - правильно ли настроен на вашем принтере масштаб при печати. Прежде чем печатать всю выкройку, распечатайте лист с красным квадратом и измерьте его. Стороны по 10 см? значит, можно печатать и остальные листы выкройки. Если же стороны больше или меньше 10 см - нужно скорректировать масштаб печати у вашего принтера. Иначе выкройка распечатывается некорректно.

После распечатки всех страниц выкройки, склейте их по указанному порядку: буквы (A/B/C+) обозначают столбец, а цифры (01/02/03+) - строку. У первого (левого верхнего) листа выкройки будет номер А01.

ПЕЧАТЬ НА ПЛОТТЕРЕ:

При печати выкройки на плоттере откройте файл выкройки в программе Adobe Reader (или Foxit Reader). Нажмите на пункт меню "Файл", затем выберите "Распечатать". Выберите режим печати "Постер" в разделе "Настройка размера и обработка страниц". Убедитесь, что в значении поля "Масштаб сегмента" стоит значение 100%. Отметьте галочками поля "Метки вырезки", "Ярлыки" и "Разбить только большие страницы".

На выкройке приняты следующие обозначения:



Направление долевой нити
(эта линия может совпадать с
одним из контуров детали)



Надсечка - контрольный знак
для совмещения деталей края:
При совмещении деталей
надсечки с одинаковым
цифровыми или буквенными
обозначениями должны
совпасть.

СГИБ_ДЕТАЛИ

Линия, вдоль которой нанесена
эта надпись является линией
с и м м е т р и ч н о г о
разворачивания детали

Спецификация деталей

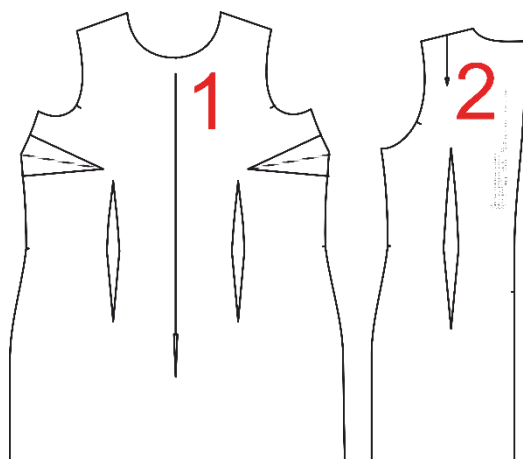
Основной материал (ведущее платье)

1. Полочка (перёд) – 1 деталь (со сгибом)
2. Спинка – 2 детали

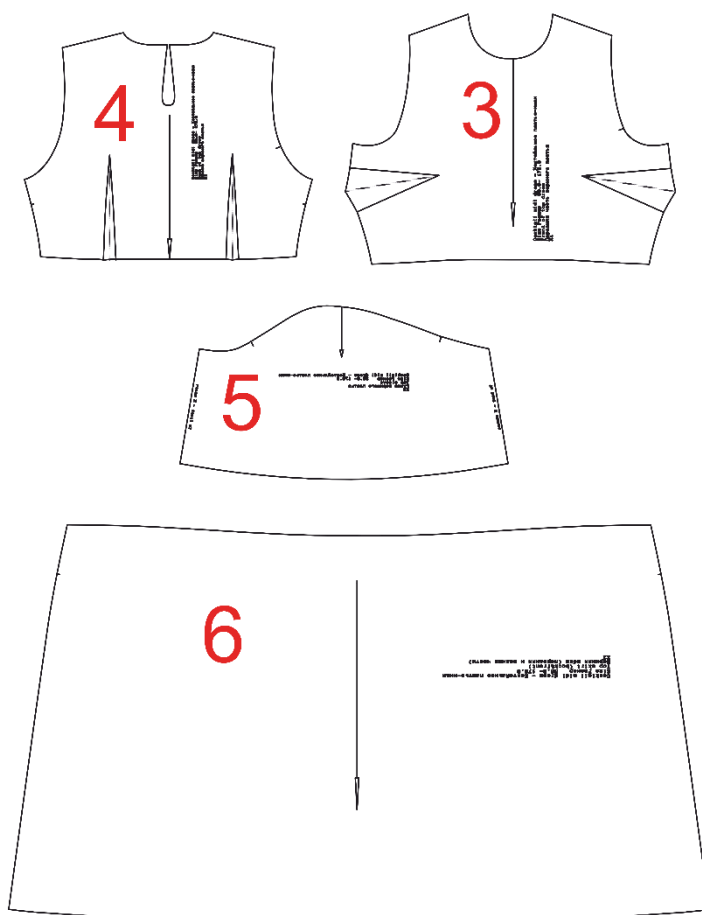
Отделочный материал

3. Полочка (перёд) – 1 деталь (со сгибом)
4. Спинка – 1 деталь (со сгибом)
5. Рукав – 2 детали
6. Нижняя часть платья (юбка) – 2 детали

Нижнее платье



Верхнее платье

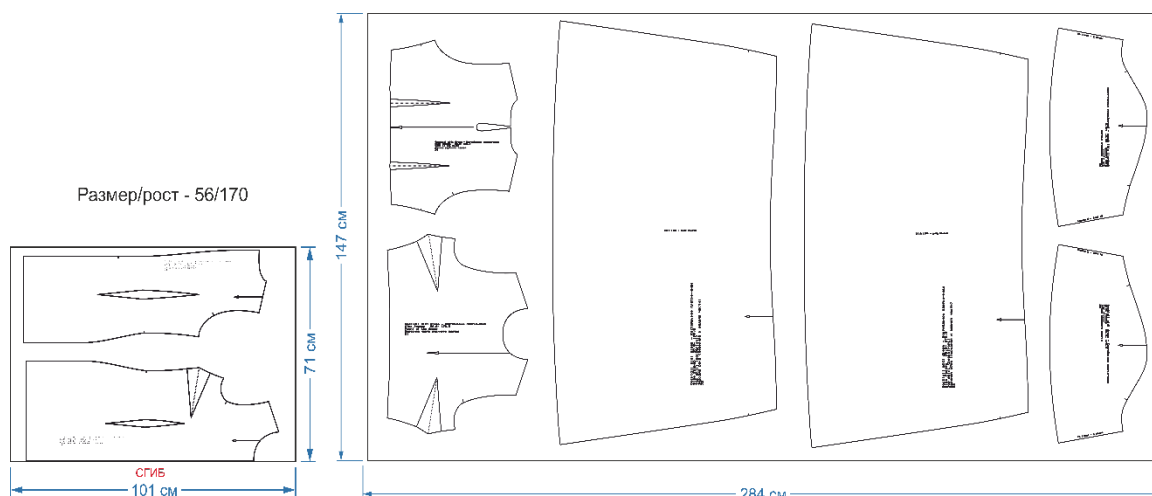


Внимание! При раскрое деталей необходимо добавить припуски на швы. По всем соединительным срезам платья – 1 см. По нижнему срезу ведущего (нижнего) платья – 3 см, по нижнему срезу верхнего платья – 1 – 1,5 см.

Примерный расход материала на основное (нижнее) платье – около 1 м (при сохранении длины); примерный расход материала на верхнее платье - 2,5-3,0 м, в зависимости от ширины материала, а также вашего размера и роста.

Варианты раскладки деталей на полотне представлены на рисунках.

Пример раскладки деталей кроя



Внимание! Раскладка секционная.

Для изготовления платья Вам также потребуются две потайные молнии длиной 35-40 см, маленькая пуговка, косая бейка для обработки срезов пройм и горловины ведущего платья (около 1,5 м), косая бейка для обработки среза горловины верхнего платья.

Технологическая последовательность обработки ведущего (нижнего) платья

1. Сметайте, а затем стачайте талиевые вытачки на полочке и спинке.
2. Заутюжьте вытачки к середине.
3. Сметайте, а затем стачайте вытачки на полочке и заутюжьте их вверх.
4. Обметайте боковые и плечевые срезы полочки и спинки.
5. Обметайте средние срезы спинки.
6. Отметьте контрольным знаком по среднему срезу спинки конец застёжки «молния».
7. Стачайте правую и левую части спинки от линии низа до контрольного знака. Припуски шва разутюжьте.
8. Втачайте потайную тесьму «молния» в средний шов спинки.
9. Сметайте, а затем стачайте полочку и спинку по боковым срезам. Разутюжьте припуски боковых швов.
10. Сметайте, а затем стачайте полочку и спинку по плечевым срезам. Припуски швов разутюжьте.
11. Обработайте срезы горловины и пройм окантовочной тесьмой (косой бейкой).

12. Обработайте нижний срез платья швом в подгибку с закрытым срезом.

Технологическая последовательность обработки верхнего платья

13. Сметайте, а затем стачайте вытачки на полочке и талиевые вытачки на спинке. Припуски вытачек заутюжьте.
14. Сметайте, а затем стачайте полочку и спинку по плечевым срезам. Срезы обметайте, а припуски швов заутюжьте назад.
15. Окантуйте срез горловины и разрез «капелька» окантовочной тесьмой (косой бейкой). Пришейте петельку и пуговицу.

Внимание! Самый простой способ обработать срезы косой бейкой или окантовочной тесьмой. Сначала нужно окантовать срез выреза «капелька», а затем срез горловины. Для обработки срезов тесьму нужно заутюжить пополам. Сначала приметайте её к фигурному срезу выреза на спинке. Тесьма, выкроенная по косой, легко растягивается и без проблем ляжет по фигурному срезу. После настрачивания тесьмы её нужно обязательно приутюжить.

Перед примётыванием заутюженной пополам тесьмы к срезу горловины лучше всего обтачать один боковой срез тесьмы, т.е. сложить тесьму вдоль пополам лицевой стороны внутрь и выполнить строчку с одного края. Вывернуть уголок, приутюжить и, после этого, приметать тесьму по срезу горловины. С другой стороны из окантовочной тесьмы сделать петельку. Такой вариант обработки самый простой и профессиональный.

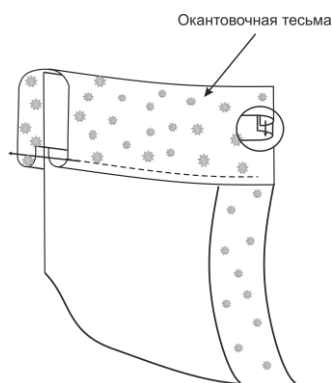


Рис. 1

16. Соберите верхний срез передней и задней частей юбки на строчку-сборку.

Внимание! Как лучше это сделать. Увеличьте длину стежка (не более двух стежков в 1 см) и слегка ослабьте верхнюю нитку. Настрочите две параллельные строчки на расстоянии 5 и 7 мм от верхнего среза не делая закрепку в начале и конце строчки. Соберите юбку на строчки так, чтобы длина верхнего среза юбки была равна длине нижнего среза полочки и спинки.

17. Приметайте, а затем притачайте детали юбки к полочке и спинке. Срезам швов обметайте.
18. Обметайте боковые срезы платья.
19. Отметьте начало и конец тесьмы «молния» в правом боковом шве.
20. Сметайте, а затем стачайте переднюю и заднюю части платья по боковым швам.
21. Припуски швов разутюжьте.
22. Втачайте потайную тесьму «молния» в правый боковой шов.

23. Сметайте, а затем стачайте нижние рукава по нижним срезам. Срезы припусков швов обметайте.
24. Вметайте, а затем втачайте рукава в проймы. Срезы обметайте.
25. Застрочите нижние срезы рукавов и платья швом в подгибку с закрытым обмётанным срезом.
26. Отутюжьте платье в готовом виде.