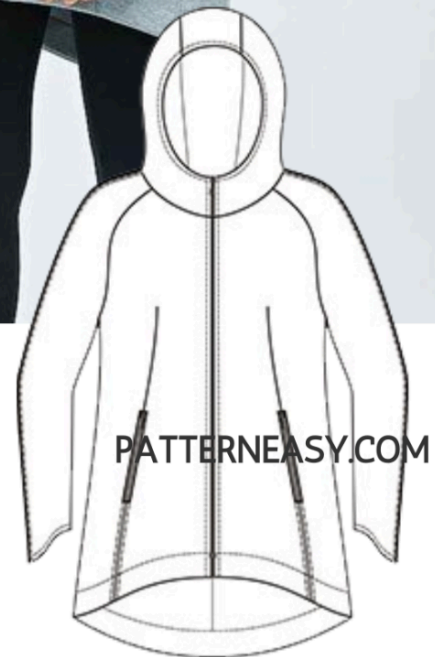




КАК СШИТЬ

ИНСТРУКЦИЯ



Спортивная
женская парка

Спортивная женская куртка с капюшоном, прямой силуэтной формы с центральной бортовой застёжкой-молнией, с фигурной линией низа. Полочки с разрезными вытачками от линии низа в которых обработаны карманы с застёжкой-молнией. Спинка со средним швом. Рукава покроя реглан, с фигурной линией низа. Капюшон на подкладке, с шнурком. На рукава по верхнему шву настрочена отделочная тесьма.

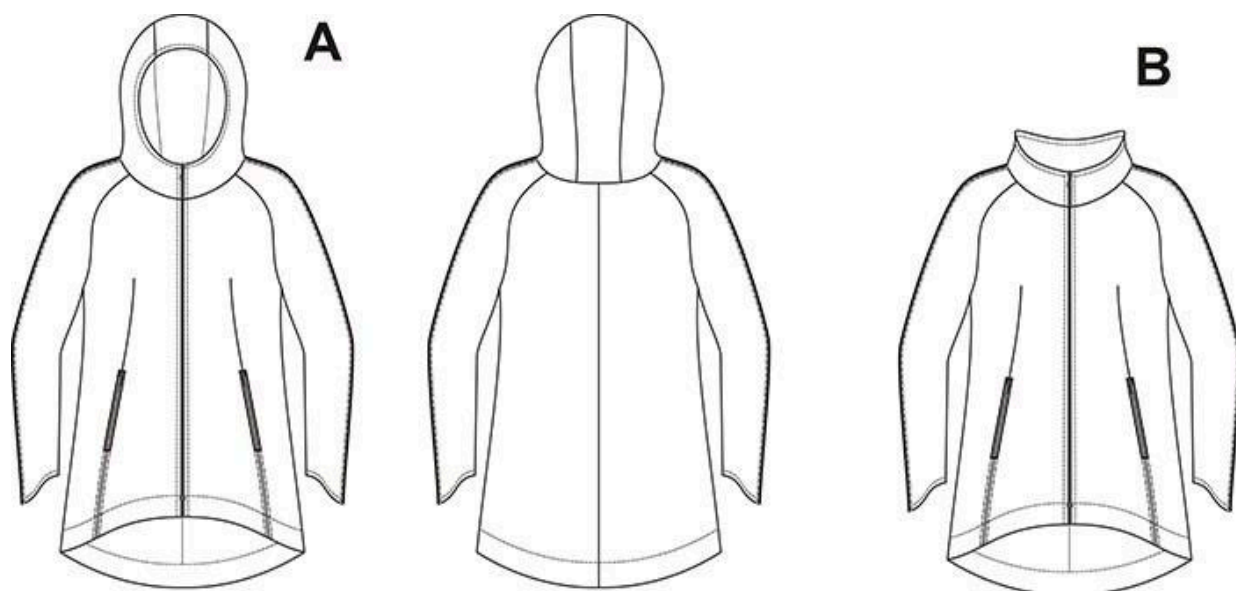
Уровень сложности

Средний.

Размеры выкроек

с 36 по 60. Каждый размер представлен в четырех диапазонах роста для лучшей посадки по фигуре.

Технический рисунок



Конструктивные прибавки

- к обхвату груди 11 см до 52 размера, 13 см с 54 размера;
- к обхвату талии 25 см;
- к обхвату бёдер 6 см до 52 размера, 8 см с 54 размера.

Конструктивные прибавки характеризуют степень (свободу) прилегания изделия по фигуре. Эта величина уже заложена в конструкцию и дается для лучшего представления силуэтной формы.

Припуски на швы

Выкройка без припусков на швы. При раскрое деталей необходимо добавить припуски самостоятельно. Рекомендуемая величина припусков на все соединительные швы — 10 мм.

Материалы

Трикотажное полотно.

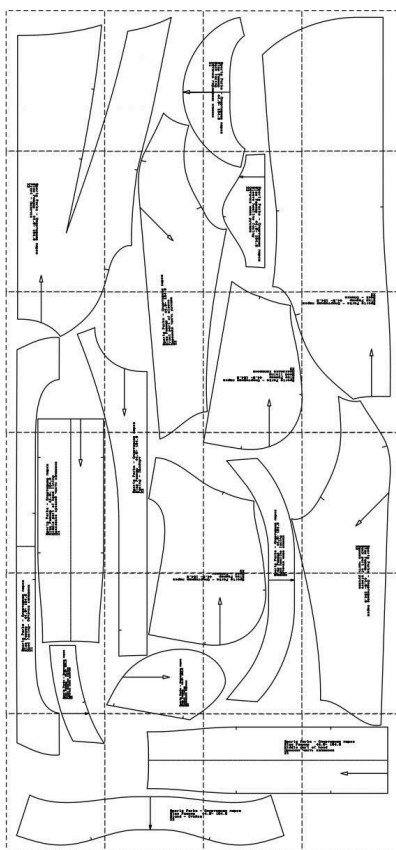
Расход материала

В зависимости от размера и роста потребуется от 2,5 до 3,5 м трикотажного полотна, при ширине не менее 150 см.



Также потребуется

- застежка-молния разъемная длинная — 1 шт;
- застежка-молния неразъемная, длиной 14-16 см — 2 шт;
- декоративный шнур для капюшона — 1 м;
- отделочная тесьма шириной 2-4 см — 2 метра;
- прокладочный материал (флизелин) — 60 см, при ширине 90 см;
- нитки в цвет основного материала — 4 катушки.

Образец выкройки



Обозначения на выкройке

	Направление долевой нити (эта линия может совпадать с одним из контуров детали)
	Надсечка - контрольный знак для совмещения деталей кроя: При совмещении деталей надсечки с одинаковым цифровыми или буквенными обозначениями должны совпасть.
СГИБ_ДЕТАЛИ	Линия, вдоль которой нанесена эта надпись является линией с и м м е т р и ч н о разворачивания детали
4 А 2	Цифрами и буквами обозначены точки совмещения одной или нескольких деталей

Как распечатать

Распечатать выкройку в натуральную величину можно двумя способами: на принтере (формат А4), и на плоттере. Инструкцию по печати выкройки и ответы на частые вопросы смотрите в разделе [FAQ](#).

Спецификация деталей

1. Полочка – 2 детали
2. Спинка – 2 детали
3. Подборт – 2 детали
4. Передняя часть рукава – 2 детали
5. Задняя часть рукава – 2 детали
6. Обтачка нижнего среза полочки – 2 детали
7. Обтачка нижнего среза спинки – 1 деталь
8. Обтачка горловины спинки – 1 деталь
9. Воротник-стойка – 2 детали
10. Обтачка нижнего среза рукава – 2 детали
11. Мешковина кармана – 4 детали
12. Боковая часть капюшона – 2 детали
13. Средняя часть капюшона – 1 деталь
14. Обтачка переднего среза капюшона – 1 деталь
15. Боковая часть подкладки капюшона – 2 детали
16. Средняя часть подкладки капюшона – 1 деталь

Основной материал

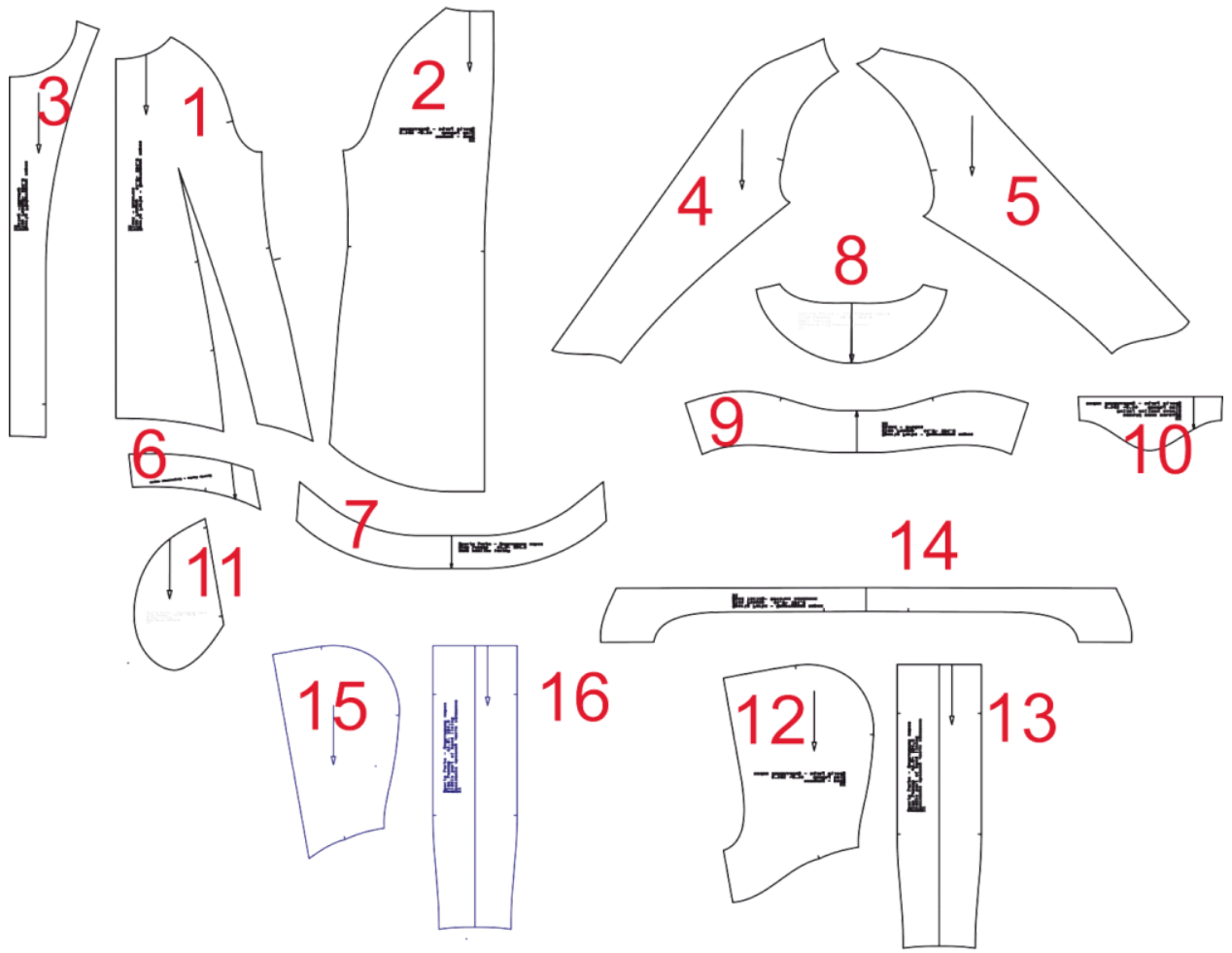
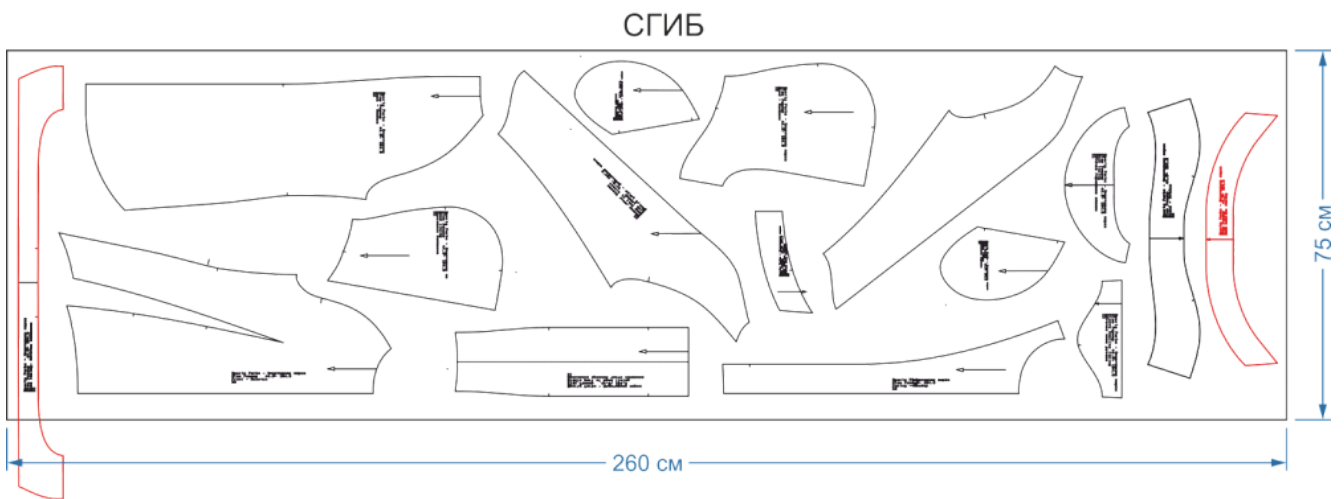


Схема раскладки деталей кроя



Последовательность пошива

1. Продублируйте клеевым материалом (флизелином) обтачки подбортов, нижних срезов рукавов, полочек и спинки, горловины спинки.

Заготовка полочки

2. Обметайте срезы разрезных вытачек.

3. Обметайте срезы мешковин кармана.

4. Отметьте на деталях полочки по срезам вытачек контрольные знаки начала и конца тесьмы-молнии, т.е. длину входа в карман.

5. Сметайте, а затем стачайте вытачки до и после контрольных знаков.

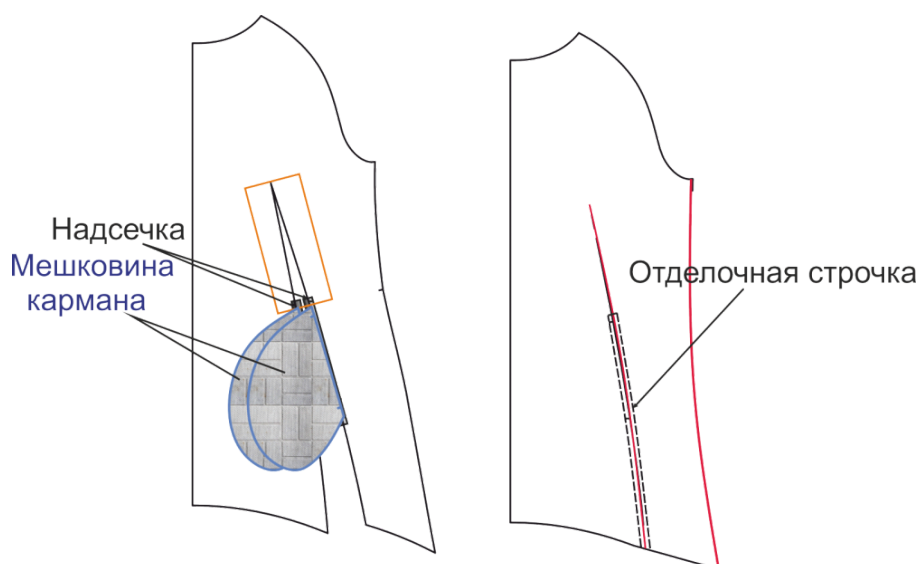


Рис. 1. Обработка полочек

6. Разутюжьте припуски вытачек, сутюжьте посадку в конце вытачек, заутюжьте припуски на обработку кармана на не стачанном участке.

7. Подложите тесьму-молнию под припуски на обработку карманов и приметайте её.

8. Настрочите отделочную строчку по правой и левой стороне вытачки, с одновременным притачиванием тесьмы-молнии (Рис. 2, строчка 2).

9. Притачайте детали мешковин к припускам шва притачивания тесьмы-молнии (Рис. 2, строчка 3).

10. Стачайте детали мешковины кармана. Обметайте срезы.

11. Настрочите отделочные строчки по шву стачивания вытачки от линии низа до кармана.

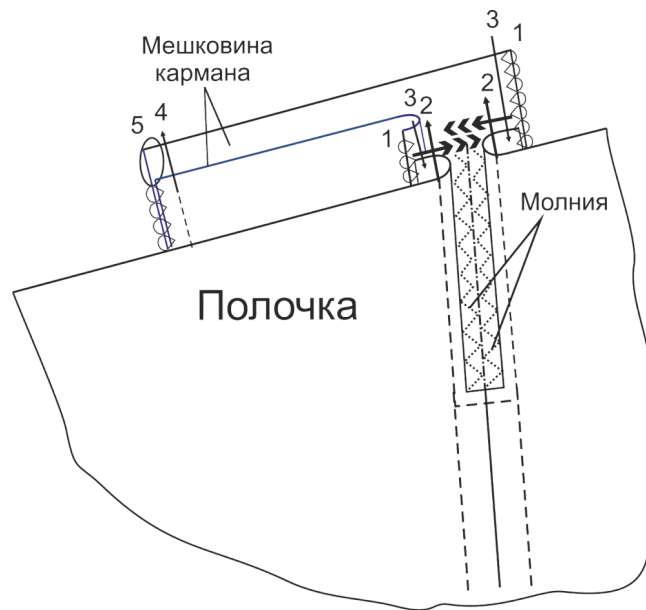


Рис. 2. Обработка кармана и застежки-молнии

12. Настрочите закрепочную строчку в начале и конце кармана.

13. Приутюжьте карманы в готовом виде.

Заготовка спинки

14. Стачайте детали спинки по средним срезам. Срезы обметайте.

Заготовка рукавов

15. Приметайте, а затем притачайте отделочную тесьму к передней части рукава по среднему срезу.

16. Приметайте, а затем притачайте заднюю часть рукава к передней по шву притачивания тесьмы, строчка в строчку.

17. Обметайте срезы припусков шва притачивания.

18. Настрочите отделочную тесьму на заднюю часть рукава на расстоянии 1 мм от края.

19. Обметайте верхний и боковые срезы обтачки нижнего фигурного среза рукава.

20. Стачайте обтачку нижнего среза рукава «в кольцо». Припуски шва разутюжьте.
21. Обметайте нижние срезу рукавов.
22. Стачайте детали рукавов по нижним срезам. Припуски швов разутюжьте.
23. Обтачайте нижние срезы рукавов обтачкой.
24. Заутюжьте обтачку на изнаночную сторону.
25. Настрочите отделочную строчку по нижнему краю рукавов.

Заготовка капюшона

26. Приметайте, а затем притачайте боковые части верхнего капюшона к средней. Настрочите отделочную строчку по швам.
27. Приметайте, а затем притачайте боковые части нижнего капюшона к средней. Настрочите отделочную строчку по швам.
28. Обтачайте передний срез капюшона обтачкой. Настрочите припуски шва обтачивания на обтачку. Заутюжьте обтачку на изнаночную сторону капюшона.
29. Приметайте, а затем притачайте нижний капюшон к обтачке. Срезы обметайте. Настрочите отделочную строчку по шву притачивания.
30. Обметайте нижний срез обтачки горловины спинки.
31. Притачайте, а затем притачайте обтачку горловины спинки к нижней части капюшона, совместив верхний срез обтачки и нижний срез капюшона. Срезы шва обметайте.

Монтаж

32. Сметайте, а затем стачайте полочку и спинку по боковым срезам. Срезы обметайте и заутюжьте на спинку или сначала обметайте боковые срезы полочки и спинки, а затем стачайте и разутюжьте припуски швов.
33. Обметайте боковые срезы обтачек нижнего среза полочек и спинки. Стачайте обтачки по боковым срезам. Припуски швов разутюжьте.
34. Втачайте рукава в проймы.
35. Обметайте срезы припусков швов втачивания рукавов в проймы.
36. Втачайте верхний капюшон в горловину. Срезы шва обметайте.
37. Обметайте внутренние и верхние срезы подбортов.

38. Притачайте подборта к обтачке горловины спинки по коротким (боковым) срезам.

39. Втачайте тесьму «молния» между бортовыми срезами полочек и подбортами.

40. Обтачайте нижний срез куртки обтачкой. Припуски шва обтачивания настроите на обтачку. Заутюжьте обтачку на изнаночную сторону.

41. Настрочите отделочную строчку по нижнему краю куртки и по шву втачивания застёжки-молнии, т.е. по краю борта.

42. Скрепите верхний и нижний капюшоны по шву горловины.

43. Для того, чтобы изделие было проще одевать и снимать поставьте закрепки или закрепите ручными стежками обтачки по швам с внутренней стороны, а также прикрепите подборта к плечевым швам.

44. Приутюжьте куртку в готовом виде.

Куртка готова.