

КАРДИГАН

ИНСТРУКЦИЯ ПО РАСПЕЧАТКЕ ВЫКРОЕК И ПОСЛЕДОВАТЕЛЬНОСТЬ ПОШИВА

Описание внешнего вида

Вариант А:

Кардиган свободной формы с цельнокроеными рукавами покроя летучая мышь до уровня чуть ниже локтя. Нижний шов рукава оформлен плавной вогнутой линией. Спинка и полочки представляют собой единую деталь без плечевых и боковых швов, соединяющиеся горизонтальными швами на полочках, направленными от края бора к рукаву. Край борта, скругленный на полочке и плавно переходящий в линию низа спинки, может подгибаться вверху, имитируя воротник-шаль. Степень прилегания воротника зависит от пластических свойств материала, на менее пластических материалах воротник невозможно будет отогнуть и сформировать из него подобие «шали».

При желании в горизонтальных швах на полочках можно оформить вход в карман.

В зависимости от ширины материала спинка может выполняться как со средним швом, так и без него (если позволяет ширина полотна).

Вариант В:

Кардиган свободной формы с цельнокроеными рукавами до уровня чуть ниже локтя. Спинка со средним швом. Спинка и полочки представляют собой единую деталь без плечевых и боковых швов, соединяющиеся только горизонтальными швами на полочках, направленными от края бора к рукаву. Край борта, скругленный на полочке и плавно переходящий в линию низа спинки, может подгибаться вверху, имитируя воротник-шаль. При желании в горизонтальных швах на полочках можно оформить вход в карман.

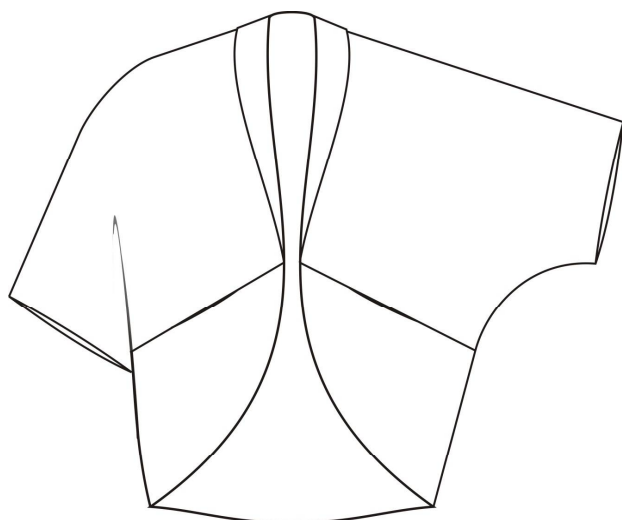
Модель В представляет собой более объемный вариант модели А, без нижних швов рукавов. В отличие от модели А, карманы можно выполнить полностью цельнокроеными с частями полоски.

Материалы

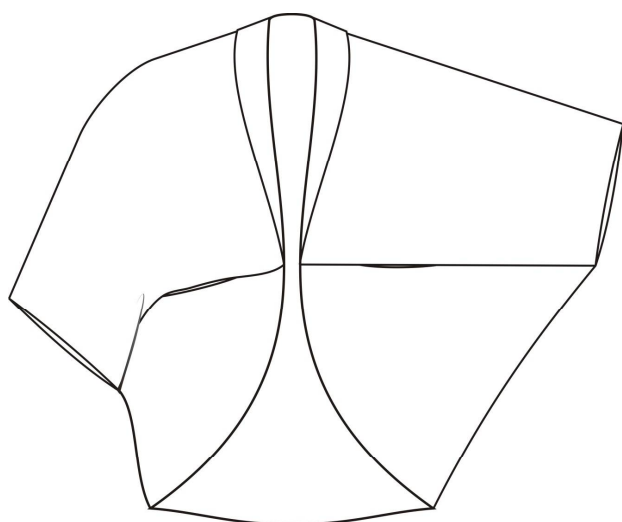
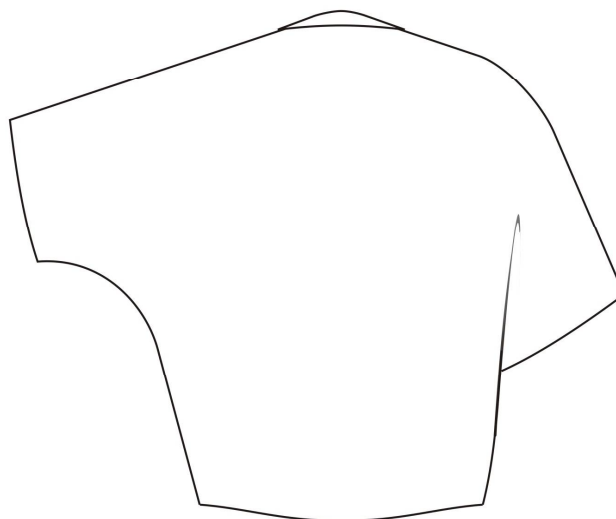
Кардиган может быть изготовлен из лодена или плотного трикотажного полотна крупной вязки

Уровень сложности: просто, для начинающих

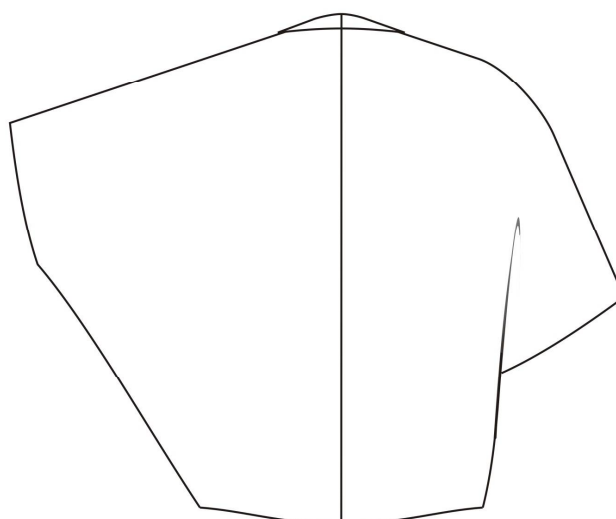
Технический рисунок модели



A



B

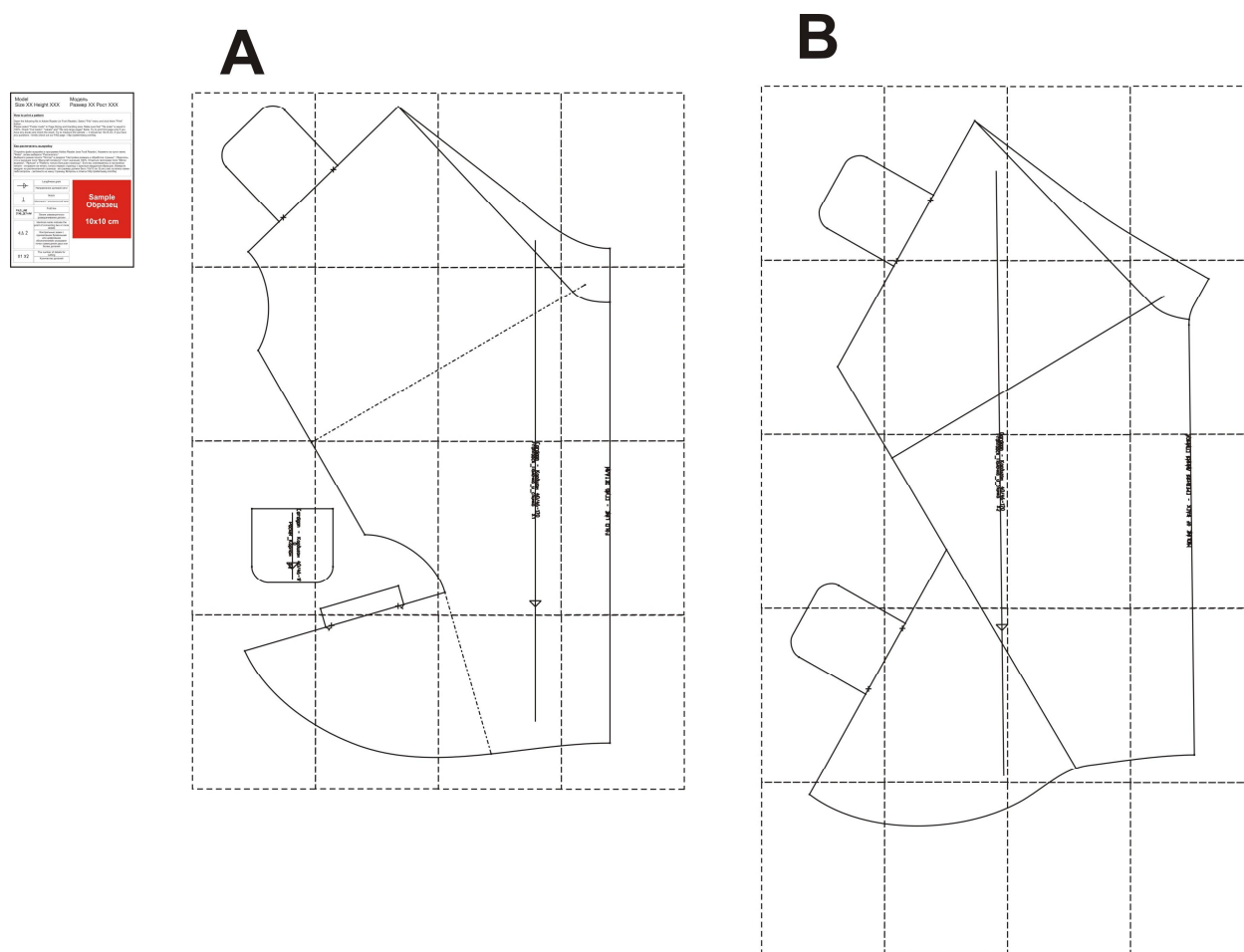


При заказе выкройки Вы получаете 3 pdf-файла:

- Файл с инструкцией по печати выкройки, содержащий контрольный квадрат и мерки, по которым была построена выкройка;
- Файл с выкройкой в формате A4, для печати на обычном принтере

- Двухстраничный файл с выкройкой на двух больших листах - для печати на плоттере: на первой странице представлена выкройка варианта мождели А, на втором – варианта модели В.

Образец выкройки:



* ПЕЧАТЬ НА ПРИНТЕРЕ ФОРМАТА А4:

При печати выкройки в формате А4 откройте программу [Adobe Reader](#) и поставьте галочку "Реальный размер" (или снимите галочку "По размеру страницы") в настройках печати.

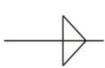

Обратите внимание на тестовый квадрат (или сетку) на листе с выкройкой. Его размер ровно 10 на 10 см. Он нужен для того, чтобы понять - правильно ли настроен на вашем принтере масштаб при печати. Прежде чем печатать всю выкройку, распечатайте лист с красным квадратом и измерьте его. Стороны по 10 см? значит, можно печатать и остальные листы выкройки. Если же стороны больше или меньше 10 см - нужно скорректировать масштаб печати у вашего принтера. Иначе выкройка распечатывается некорректно.

После распечатки всех страниц выкройки, склейте их по указанному порядку: буквы (А/В/С+) обозначают столбец, а цифры (01/02/03+) - строку. У первого (левого верхнего) листа выкройки будет номер А01.

*ПЕЧАТЬ НА ПЛОТТЕРЕ:

При печати выкройки на плоттере откройте файл выкройки в программе Adobe Reader (или Foxit Reader). Нажмите на пункт меню "Файл", затем выберите "Распечатать". Выберите режим печати "Постер" в разделе "Настройка размера и обработка страниц". Убедитесь, что в значении поля "Масштаб сегмента" стоит значение 100%. Отметьте галочками поля "Метки вырезки", "Ярлыки" и "Разбить только большие страницы".

На выкройке приняты следующие обозначения:

	Направление долевой нити (эта линия может совпадать с одним из контуров детали)
	Надсечка - контрольный знак для совмещения деталей кроя: При совмещении деталей надсечки с одинаковым цифровыми или буквенными обозначениями должны совпасть.
СГИБ_ДЕТАЛИ	Линия, вдоль которой нанесена эта надпись является линией симметричного разворачивания детали

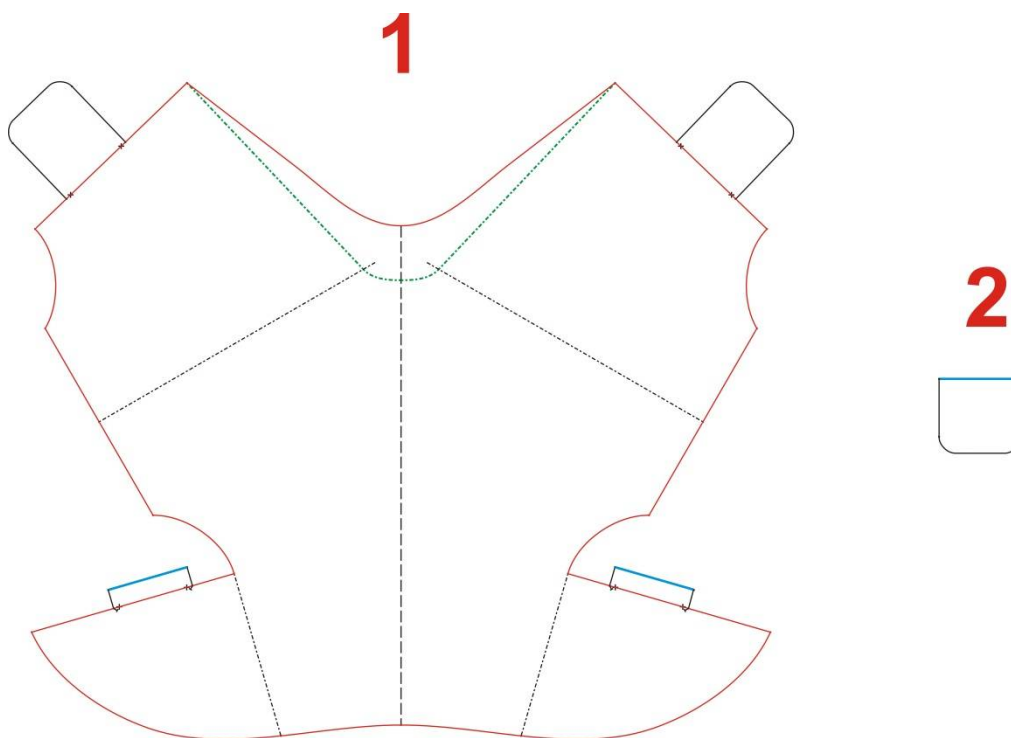
Спецификация деталей модели А

Основной материал:

1. Полочка и спинка – 1 деталь со сгибом
2. Мешковина кармана – 2 дет.

Если Вам не нужны карманы и Вы хотите упростить технологию пошива, можно выкроить деталь 1 по контурам, показанным красным цветом. Деталь 2 при этом не выкраивается.

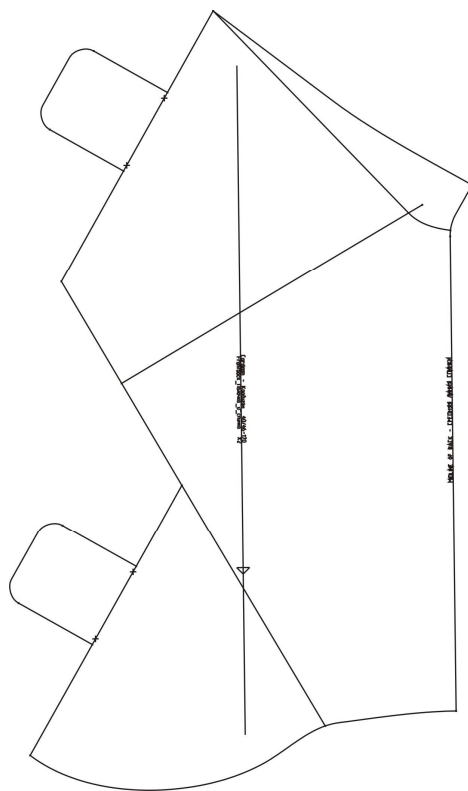
Если не нужен отворачиваемый воротник (или лишней объем материала в области шеи), можно выкроить линию борта, переходящую в горловину по контуру, показанному на выкройке пунктиром (зеленым цветом на рисунке)



Спецификация деталей модели В

Основной материал:

1. Полочка и спинка – 2 детали

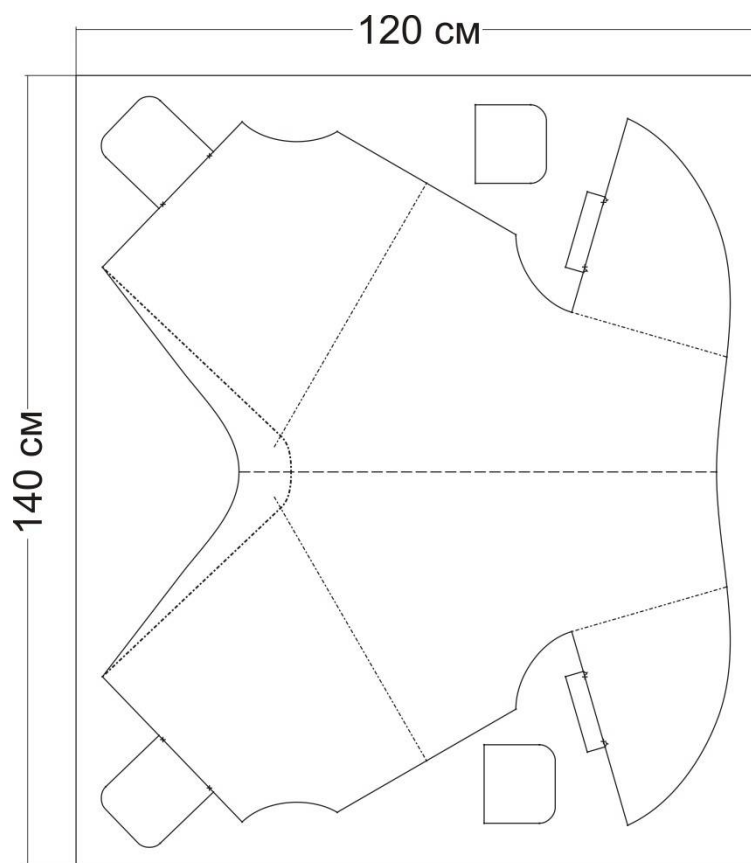


ВНИМАНИЕ!!!

К этой выкройке не нужно добавлять припуски на швы, детали допускают соединение швами шириной 0,7-1 см. Припуски (0,7-1 см) нужно добавить только в модели А к срезам соединения передней части кармана с цельнокроеным подзором, показанным голубым цветом.

Расход ткани на кардиган составляет от 1,1 м (в самом маленьком росте) до 1,5 м (для самого большого роста). Расход указан для ширины полотна от 140см, а для самого большого размера – от 156 см. В любом случае, трикотажные полотна как правило изготавливаются большей ширины чем тканые (1,8-1,9 м), поэтому выбор подходящего по ширине полотна не будет проблемой независимо от размера выкройки.

Пример раскладки модели А показан на рисунке



Также, в зависимости от способа обработки швов, может понадобиться флизелин формбанд (тонкая флизелиновая лента, выкроенная по косой – продается мотками или на отрез).

Схема сборки модели кардигана А показана на рисунке:

Чтобы понять, как будет выглядеть кардиган в собранном виде, нужно сложить выкройку по пунктирным линиям (условно обозначающими плечевой и боковой срез). Условно деталь кардигана можно разделить на 3 части: верхнюю часть полочки (а), спинку (b) и нижнюю часть полочки (с).

При этом друг с другом соединяются:

- нижние срезы рукавов (показаны красным цветом);
- горизонтальные срезы полочки (горизонтальными они названы тоже условно, т.к. в изделии они будут располагаться под некоторым углом к краю борта) – показаны зеленым цветом на рисунке;

при выполнении изделия с карманами между контрольными знаками по линиям горизонтальных срезов полочки остается незастроченным вход в карман (показан на рисунке фиолетовым цветом).

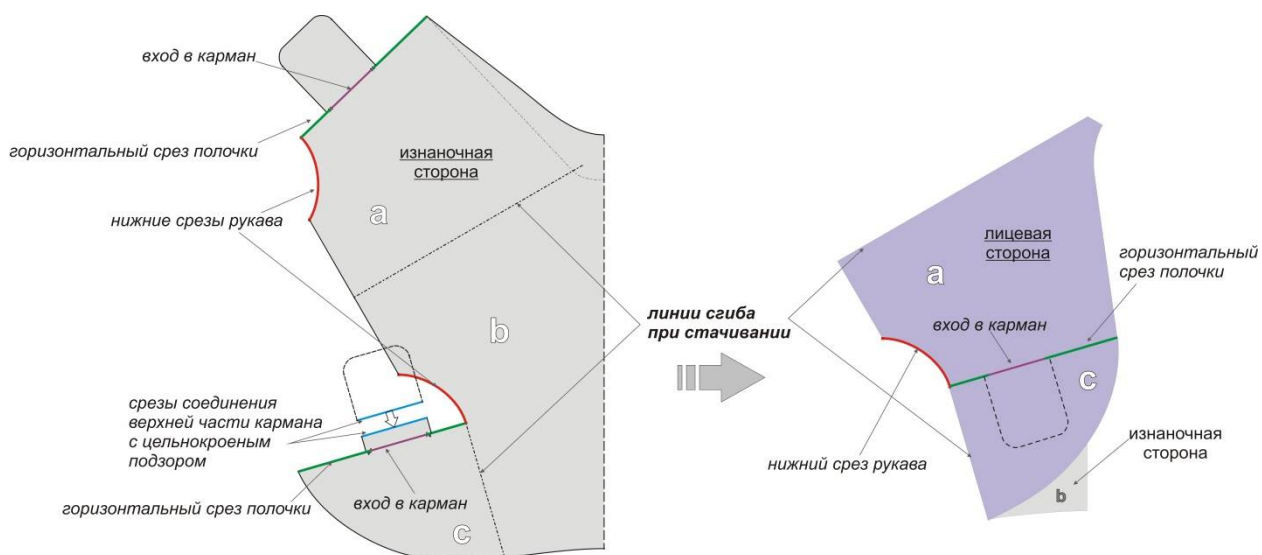
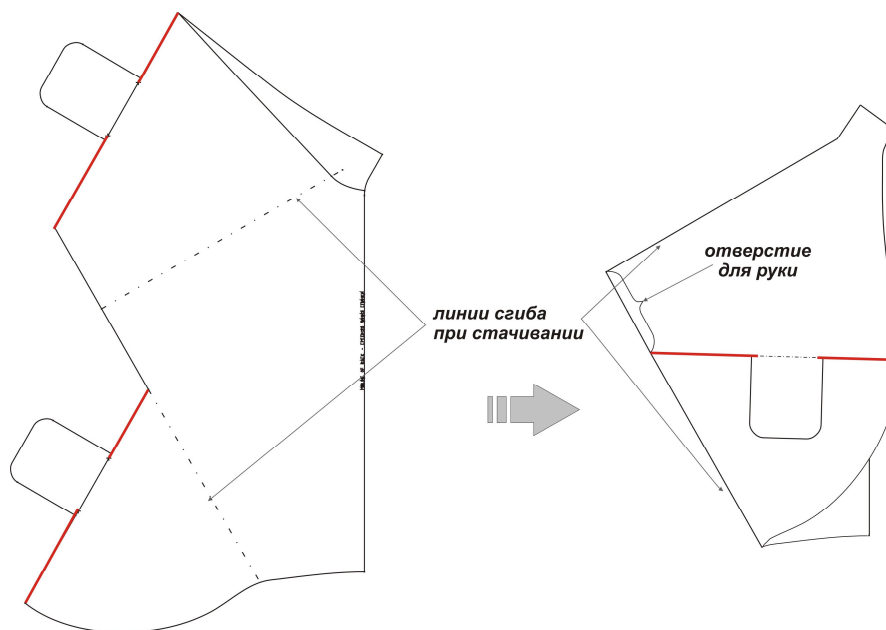


Схема сборки модели В кардигана показана на рисунке:

Условное деление на участки будет такое же, как и в варианте А, но будет отсутствовать нижний шов рукава. Полочка и спинка соединяются единственным швом, показанном на рисунке ниже красным цветом (в этом же шве может быть обработан карман):



Технологическая последовательность обработки кардигана – Модель А:

1. Если кардиган выполняется со средним швом спинки, соедините две детали полочки и спинки в одну по спинке стачивающе-обметочной строчкой.
2. Соединить верхние части мешковин карманов с выступающими частями полочек – цельнокроеными подзорами. Это можно сделать, например накладным швом на распошивальной машине (коверлоке).

3. Сложить деталь согласно схеме и стачать по нижним срезам рукавов.
4. Стачать верхнюю и нижнюю части полочки по «горизонтальным» срезам – только до контрольных знаков (при наличии карманов) и полностью (если изделие выполняется без карманов).
5. Стачать по периметру верхние и нижние части мешковин карманов.
6. Обметать срезы рукавов и борта полочек, переходящие в линию низа спинки удобным способом. Если материал не очень толстый, можно обработать рукава швом вподгибку.

Технологическая последовательность обработки кардигана – Модель В:

1. Соедините две детали полочки и спинки в одну по спинке стачивающе-обметочной строчкой.
2. Обработайте отрезки, соответствующие прорезам для рукавов одним из предложенных ниже способов.
3. Сложите деталь согласно схеме и стачайте верхнюю и нижнюю части полочки по «горизонтальным» срезам – только до контрольных знаков (при наличии карманов) или полностью (если изделие выполняется без карманов).
4. Стачать по периметру верхние и нижние части мешковин карманов.
5. Обметайте борта полочек, переходящие в линию низа спинки удобным способом. Если материал не очень толстый, можно обработать рукава швом вподгибку.

Варианты обработки открытых срезов (для вариантов А и В) рукавов и пол кардигана зависят от выбранного материала и используемого оборудования:

- Можно обметать низ рукавов и борта с линией низа на оверлоке широким швом, используя тонкую текстурированную нить для трикотажа (вполне подходящий вариант при выполнении кардигана из лодена).
- Для варианта кардигана, выполненного из лодена, также можно окантовать срезы подходящей по стилю и цвету трикотажной бейкой.
- Если используется трикотаж крупной вязки, петли которого норовят распуститься во время обработки, можно предварительно укрепить срез полосами формбанды с изнаночной стороны (лучше выбрать под цвет материала, при необходимости – если формбанд широкий, срезать его до ширины примерно в 0,5 см). После этого можно обметать край на оверлоке, строчку прокладывают со стороны полоски.
- Еще один способ обработки края изделия из трикотажа крупной вязки – обвязать их подходящей по толщине и цвету шерстяной нитью: каждая из петель трикотажного полотна поддевается крючком и провязывается дополнительной нитью.