



КАК СШИТЬ

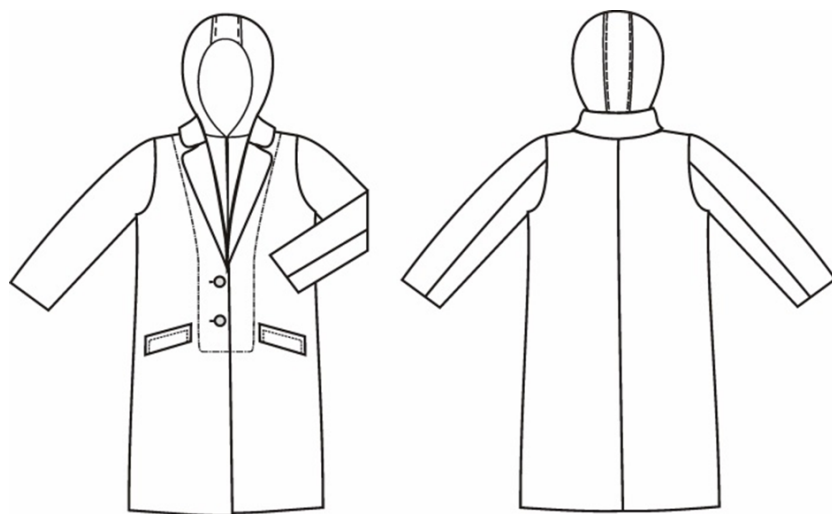
ИНСТРУКЦИЯ



Детское пальто с
капюшоном



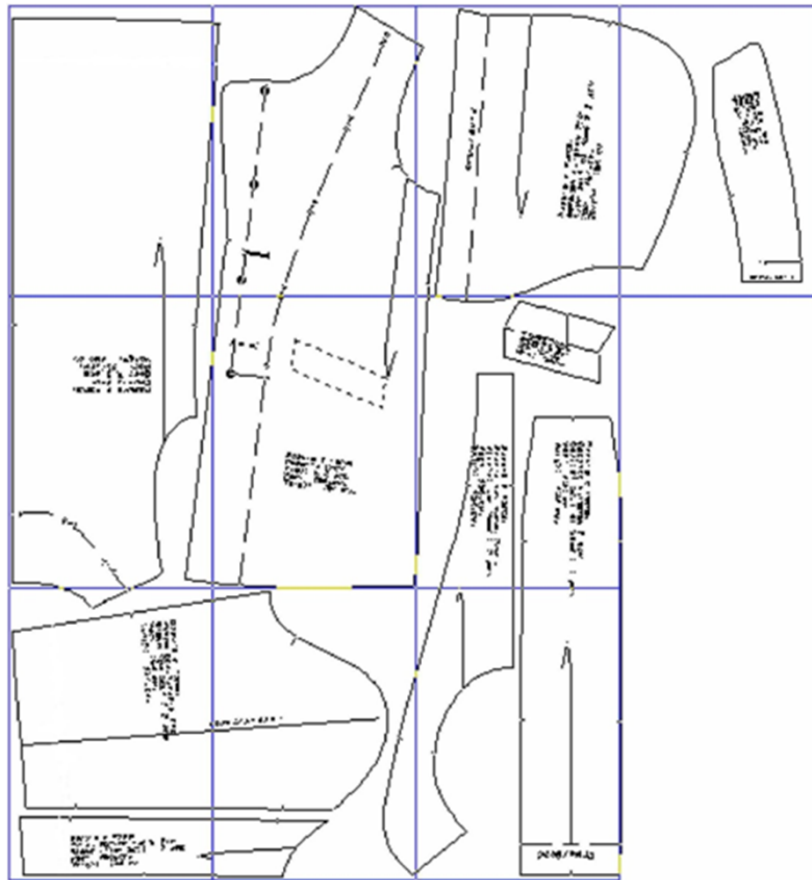
Технический рисунок:



Рекомендуемые материалы и расход:



- мягкая пальтовая ткань (драп, лоден, рогожка) шириной 1,5 м и длиной 0,7 м--0,8 м--0,8 м--0,9 м--1,0 м--1,0 м--1,1 м--1,2 м--1,2 м--1,26 м--1,3 м;
- подкладочная ткань 1,4 м шириной и длиной 0,9 м--0,92 м--0,95 м--1,0 м--1,1 м--1,1 м--1,15 м--1,2 м--1,25 м--1,3 м--1,3 м;
- искусственный мех шириной 1,4 м длиной 0,45 м--0,45 м--0,5 м--0,5 м--0,5 м--0,51 м--0,55 м--0,55 м--0,57 м--0,6 м--0,6 м;
- дублерин шириной 0,9 м длиной 0,5 м--0,52 м--0,54 м--0,58 м--0,6 м--0,63 м--0,65 м--0,67 м--0,7 м--0,73 м--0,76 м.
- пуговицы 2 шт d 2.5 см;
- пуговицы прозрачные 17 шт. d 0,7 см;
- крючки с петлями 4 шт - длиной 1,0 см.

Образец выкройки:

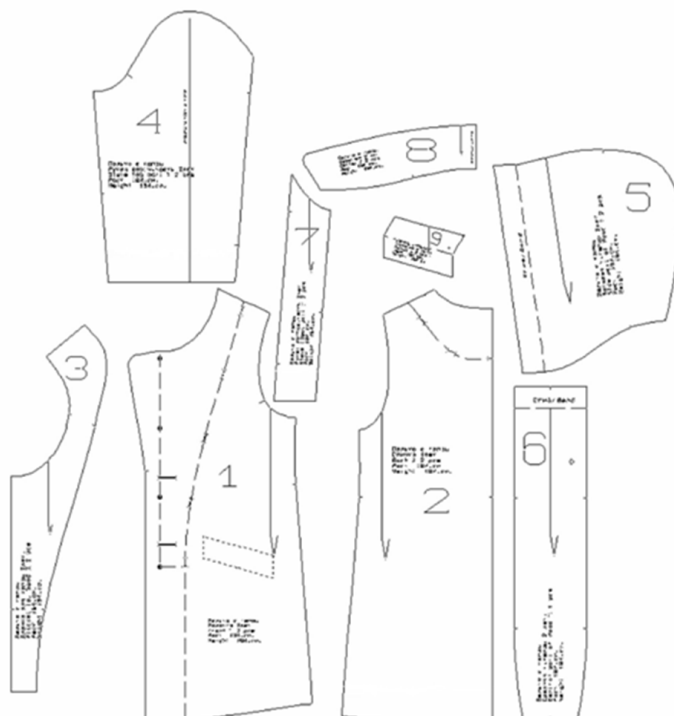


ВНИМАНИЕ! ПРЕЖДЕ ЧЕМ НАЧАТЬ РАБОТУ С ВЫКРОЙКОЙ, ВНИМАТЕЛЬНО ИЗУЧИТЕ ИНФОРМАЦИЮ

На выкройке приняты следующие обозначения:

	Направление долевой нити (эта линия может совпадать с одним из контуров детали)
	Надсечка - контрольный знак для совмещения деталей края: При совмещении деталей надсечки с одинаковым цифровыми или буквенными обозначениями должны совпасть.
СГИБ_ДЕТАЛИ	Линия, вдоль которой нанесена эта надпись является линией симметричного разворачивания детали
4 A 2	Цифрами и буквами обозначены точки совмещения одной или нескольких деталей

Детали кроя



Из основного материала:

1. Полочка – 2 дет.
 2. Спинка – 2 дет
 3. Верхняя часть рукава – 2 дет.
 4. Боковая часть капюшона – 2 дет.
 5. Локтевая часть рукава – 2 дет.
 8. Воротник – 2 дет. со сгибом
 9. Листочка кармана - 2 дет.
 10. Подборт – 2 дет.
 11. Обтачка горловины спинки – 1 дет.
- А) Подзор кармана прямоугольник размером 14,0 см/ 5,0 см – 2 дет.

Из искусственного меха:

3. Планка для капюшона – 4 дет.
5. Боковая часть капюшона – 2 дет.
6. Средняя часть капюшона – 1дет.

Из подкладочного материала:

1. Полочка - 2 дет. за вычетом подборта
 2. Спинка -2дет. за вычетом обтачки
 4. Рукав верхняя часть – 2 дет.
 5. Подкладка боковой части капюшона за вычетом цельнокроеной обтачки- 2 дет.
 6. Подкладка средней части капюшона за вычетом цельнокроеной обтачки - 1дет.
 7. Рукав локтевая часть – 2 дет.
- Б) Подкладка кармана прямоугольниками размером 14,0 см/ 13,0 см – 4 дет.

Из дублерина:

Частично дублируются детали со штриховкой (см. схему деталей кроя). Ширина полоски по низу с учетом ширины припусков, т.е. 5,0 см. По пройме спинки ширина полоски 2,5 см.

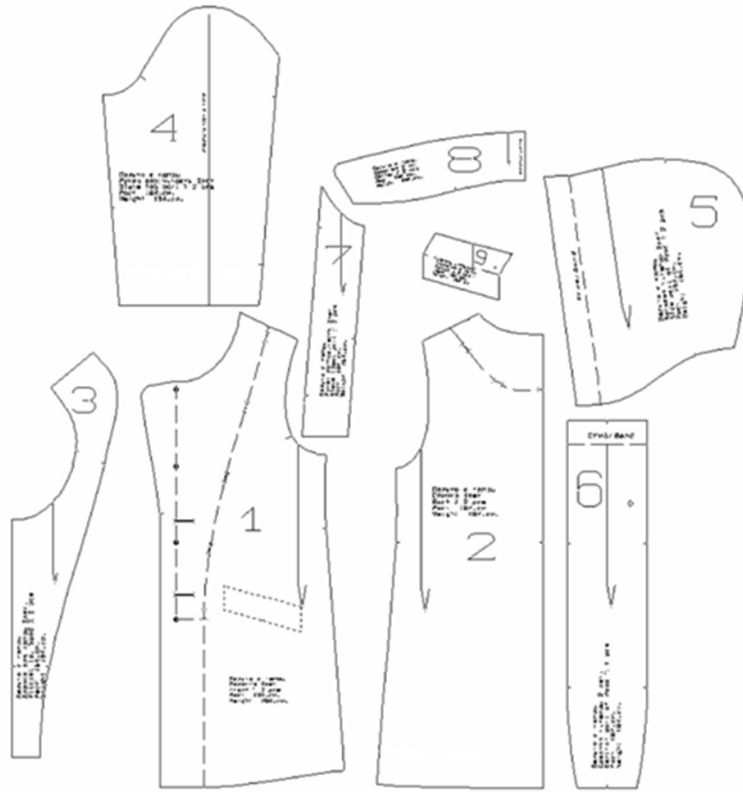
Полностью дублируются детали:

1. Полочка – 2 дет.
2. Подборт – 2 дет.
3. Обтачка горловины – 1 дет.
4. Воротник – 2 дет.
5. Листочка – 2 дет.

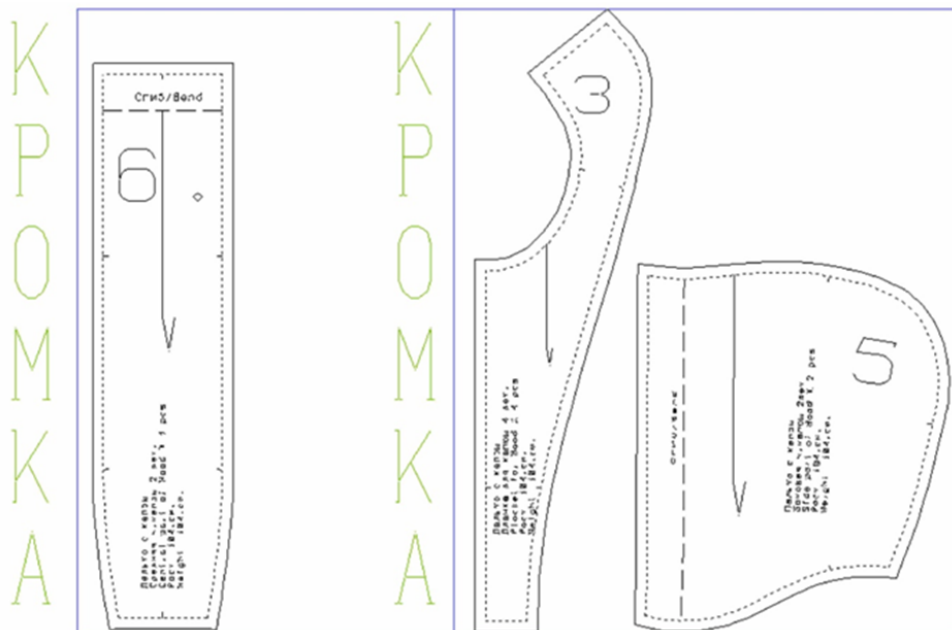
Припуски: на швы и по срезам – 1,5 см, на подгибку рукавов и низа изделия 4,0 см (не забудьте про боковые скосы!). Детали подкладки выкроить с припусками 1,5 см, по низу полочки, спинки и рукавов - 3,0 см. Детали из меха выкроить с припусками 1,0 см. Размеры деталей А и Б указаны с припусками по самому большому размеру.

Примеры раскладок:

Ткань верха

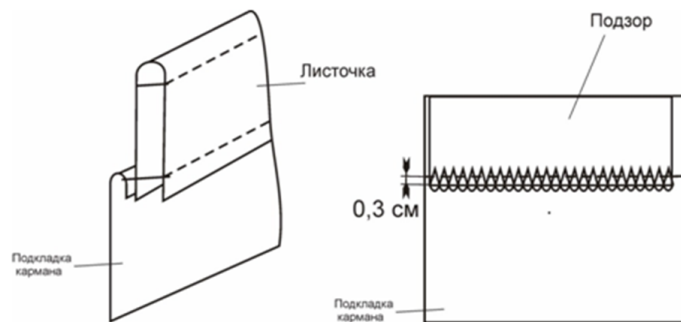


Искусственный мех

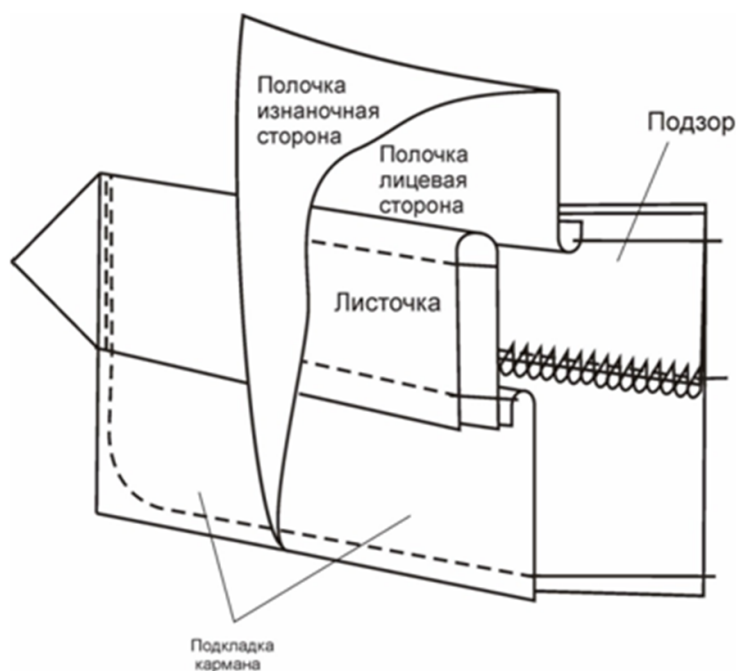


Последовательность пошива

Прорезной карман с листочкой. Обметать один из продольных срезов подзора. Настрочить подзор на подкладку с лицевой стороны, уравнивая необметанный срез детали с коротким срезом подкладки. Листочку перегнуть пополам, изнаночной стороной внутрь, и приутюжить. Проложить отделочную строчку по сгибу листочки, ширина шва 0,7-1,0 см. Наметить ширину и длину листочки в готовом виде. Притачать листочку по линии ко второй детали подкладки кармана по короткому срезу. (рис.1) На полочке с лицевой стороны наметить положение кармана. Наложить лицом вверх листочку к нижней линии кармана, таким образом, чтобы сгиб был направлен вниз, наметать ,прокладывая стежки по намеченным линиям. Настрочить листочку ,заканчивая строчку строго в углах намеченного кармана. К верхней линии приложить подзор со второй деталью подкладки лицевой стороной вниз, уравнивая линию припуска на подзоре с линией наметки кармана. Наметать подзор. Затем настрочить. Проверить с изнаночной стороны качество и ровность строчек. Концы строчек должны заканчиваться на одном уровне!



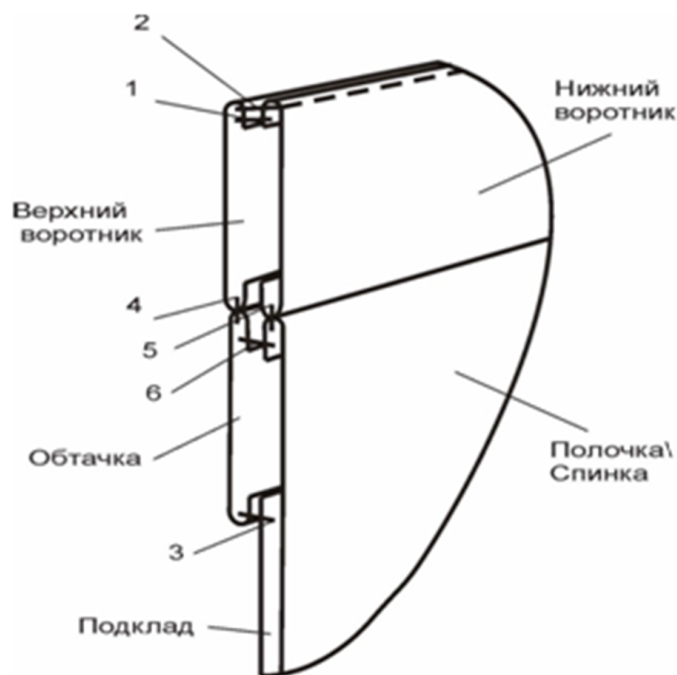
Разрезать рамку листочки посередине. Не доходя около 1,5 см до концов кармана, сделать диагональные надрезы, как можно ближе к строчкам. Важно! Строчки должны остаться невредимыми! Вывернуть на изнаночную сторону листочку и подзор. Прометать ручными стежками. С изнаночной стороны застрочить уголки в концах кармана, сохраняя параллельность сторон. Уравнять срезы подкладки кармана, сколоть булавками. Продолжая строчку, закрепляющую уголки, стачать подкладку. У нижних углах мешковины сделать закругления. Приутюжить карман с лицевой стороны через влажную ткань и удалить ручные строчки. (рис.1.2)



Стачать средний шов спинки, плечевые швы на деталях полочки и спинки, а также на подборте и обтачке горловины, шириной шва 1,5 см. Швы разутюжить.

Обработка борта. Наложить деталь подборта к срезу борта на полочке, уравнивая срезы и надсечки, лицевыми сторонами внутрь. Сколоть детали булавками, и обтачать шириной шва 1,5 см до точки уступа (надсечка по горловине на детали полочки у лацкана). Подрезать припуски до 1,0 см. Разложить детали подборта и полочки в разные стороны. Далее прострочить по лицевой стороне на 0,1 см от шва по лицевой стороне, загибая припуск на подборт (снизу и до надсечки на лацкане), затем загнуть припуски на полочку (от надсечки до горловины).

Воротник. Детали воротника сложить лицевыми сторонами внутрь, совмещая срезы и середину деталей, стачать шириной шва 1,5 см по внешнему контуру. Подрезать припуски до 1,0 см. Разложить детали воротника в разные стороны на лицевой стороне, загибая припуск на нижнюю деталь, прострочить по лицевой стороне на 0,1 см от шва. (рис. 2) Заметать отстроченный шов, выпуская кант. Нижние срезы воротника совместить и срезать выступающие края.



Подкладка. Стачать средние срезы спинки из подкладки, а также плечевые срезы спинки и полочки подкладки, шириной шва 1,5 см. Швы разутюжить.

Наложить подкладку на подборт и обтачку горловины лицевыми сторонами внутрь. Сколоть, уравнивая срезы, совмещая плечевые швы и середины спинки. Притачать подкладку шириной шва 1,5 см. Шов разутюжить. В соответствии с лекалами, обметать с лицевой стороны подкладки петли, как можно ближе к шву.

Втачивание воротника. Вколоть верхнюю деталь воротника в горловину, образованную обтачкой и подбортом. При этом, совмещая точки уступа, плечевые швы и середины. Нижнюю деталь вколоть в горловину пальто, аналогично предыдущей детали. Втачать обе детали воротника одной строчкой, ширина шва 1,5 см. Подрезать припуски до 1,0 см. Разутюжить швы втачивания. Совместить срезы горловины и проложить закрепляющую строчку. (рис.2)

Капюшон. Детали капюшона из искусственного меха стачать шириной шва 1,0 см. Припуски шва настроить на расстоянии 0,2 -0,5 см от шва по лицевой стороне. Если мех длинноворсовый, то припуски можно закрепить вручную с изнаночной стороны. Детали планки капюшона стачать по средним срезам. Затем сложить планки лицом внутрь, уравнивая срезы, и совмещая надсечки, обтачать шириной шва 1,0 см. Срезы горловины и часть одного из средних срезов должны оставаться открытыми. Стачать детали капюшона из подкладки шириной шва 1,5 см. Притачать подкладку к капюшону к срезу цельнокроеной обтачки капюшона. Вывернуть планку через отверстие на изнаночную сторону. Вколоть капюшон в горловину планки, лицевыми сторонами внутрь. Уравнивая срезы, и совмещая надсечки. Сгиб цельнокроеной обтачки должен совпадать со швом борта на планке. Средний шов планки должен совпадать с серединой капюшона. Втачать капюшон шириной шва 1,0 см. Припуски шва скрепить между собой. Вывернуть планку на лицевую сторону. Обтачку капюшона заметать на изнаночную сторону. С изнаночной стороны закрепить припуск шва потайными стежками. В затылочной области капюшона скрепить припуски капюшона

из меха и подкладки. Это предохранит подкладку капюшона от выворачивания при носке пальто.

Зашить вручную отверстие на планке.

В соответствии с петлями на подборте наметить и пришить прозрачные пуговицы.

Стачать боковые швы спинки и полочки из основной ткани, а также из подкладки. Ширина швов 1,5 см. Швы разутюжить.

Рукава. Верхнюю часть рукава сложить с локтевой частью лицевыми сторонами внутрь, и сколоть срезы, уравнивая срезы. Стачать шириной шва 1,5 см. Припуски швов разутюжить. Аналогично стачать рукава из подкладки. Припуск на подгибку низа рукава заметать и приутюжить. Сколоть нижние срезы рукава из верха с рукавом из подкладки. Важно следить, чтобы рукава не перекрутились и соблюдать одноименность (например, левый рукав приколоть к левому). Притачать подкладку рукава, ширина шва 1,5 см. Закрепить подгибку рукава на верхнем и нижнем швах. Шов приутюжить с изнаночной стороны. Закрепить слабыми стежками «на ножке» швы втачивания рукавов на плечевом шве и на шве бочка. Излишнюю ткань подкладки рукава заутюжить вниз.

По низу пальто отметить с лицевой стороны линию подгибки. Подборт с подкладкой отогнуть на лицевую сторону и обтачать нижний угол, продолжая притачивать подкладку к припуску по низу изделия. Посередине низа спинки оставить отверстие. Через отверстие вывернуть парку. Заметать подгибку по низу. Подшить потайными стежками подгибку низа. Потайными стежками зашить отверстие в подкладке.

В соответствии с лекалом полочки наметить петли на левой стороне. Обметать петли. Пришить пуговицы на правой стороне полочки.

Пришить крючки и петли на планке капюшона по шву борта.

Пальто отутюжить через ткань.

Закрепить нижний край планки капюшона к подборту. Пристегнуть на пуговицы капюшон.

