



КАК СШИТЬ

ИНСТРУКЦИЯ



Пальто
с рукавами оригами

PATTERNEASY.COM

Пальто женское демисезонное Х-образной силуэтной формы со смещённой бортовой застёжкой-молнией. Полочка и спинка с широкой вставкой-поясом по линии талии. Верхняя и нижняя части полочки и спинки с вытачками. В боковых швах нижней части пальто обработаны карманы. Рукав сложного конструктивного решения на основе покроя реглан. Воротник пиджачного типа. Края бортов полочек переходят в лацканы. Пальто изготавливается на подкладке отлетной по низу.

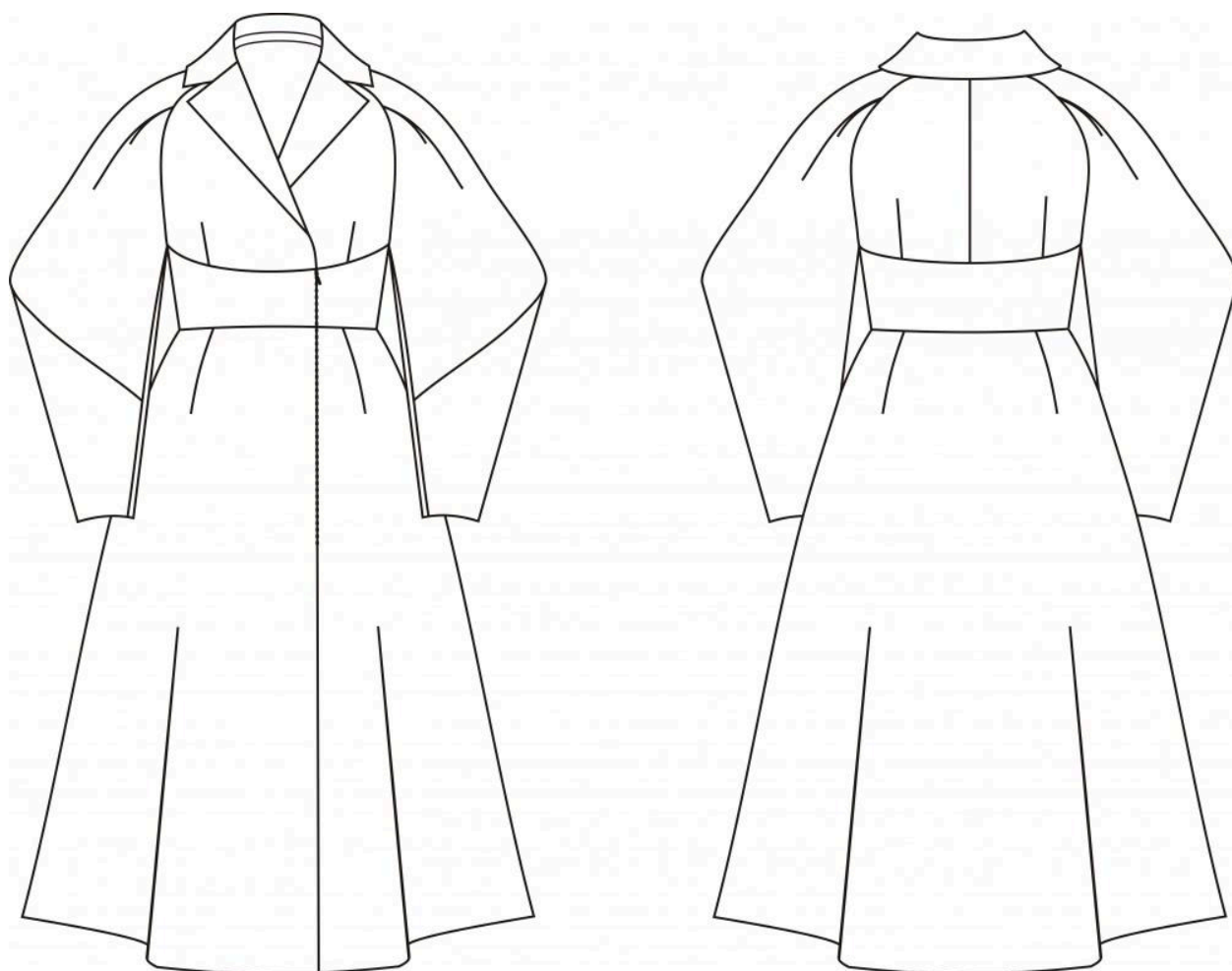
Уровень сложности

Для опытных.

Размеры выкроек

с 40 по 60. Каждый размер представлен в четырех диапазонах роста для лучшей посадки по фигуре.

Технический рисунок



Конструктивные прибавки

- к обхвату груди 14 см
- к обхвату талии 12 см
- к обхвату бедер 10-15 см, в зависимости от размера.

Конструктивные прибавки характеризуют степень (свободу) прилегания изделия по фигуре. Эта величина уже заложена в конструкцию и дается для лучшего представления силуэтной формы.

Припуски на швы

Выкройка без припусков на швы. При раскрое деталей необходимо добавить припуски самостоятельно. Рекомендуемая величина припусков:

- по всем соединительным срезам полочки, спинки, рукавов, воротника, деталей пояса, стойки и обтачки горловины спинки — 1 см;
- по бортовому срезу полочки и подборта — 0,7 см;
- на обработку низа пальто — 5 см.

Материалы

Основной материал: пальтовая ткань, драп. Материал может быть длинноворсовым или коротковорсовым, буклированный, однотонным, с ткацким рисунком.

Подкладочный материал.

Расход материалов

Расход материала в зависимости от размера и роста, при ширине ткани не менее 150 см во всех случаях, составляет:

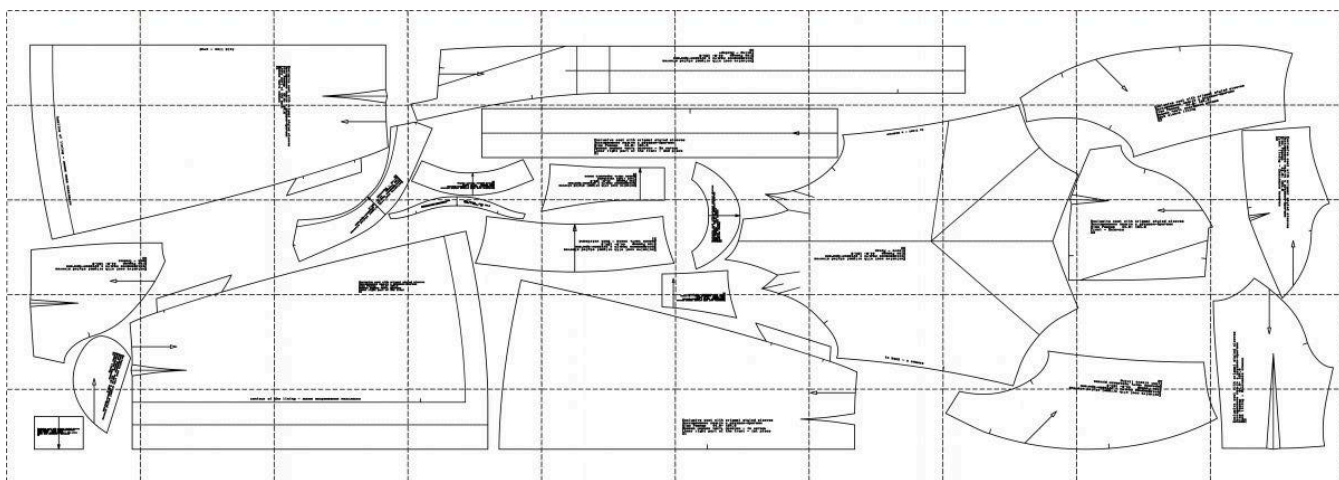
- на размер/рост 46/164 — 2,8 м;
- на размер/рост 48/170 — 3,2 м;
- на размеры/рост 50-60/170-176 — около 4 м.

Расход подкладочного материала от 2 до 4 метров, в зависимости от размера.

Также потребуется

- термоклеевой прокладочный материал — 1,8 м;
- клеевая кромка шириной 10 мм — 1,5 м;
- нитки в цвет основного материала;
- разъемная молния длиной 55-65 см, в зависимости от роста — 1 шт.

Образец выкройки



Обозначения на выкройке

	Направление долевой нити (эта линия может совпадать с одним из контуров детали)
	Надсечка - контрольный знак для совмещения деталей кроя: При совмещении деталей надсечки с одинаковым цифровыми или буквенными обозначениями должны совпасть.
	Линия, вдоль которой нанесена эта надпись является линией симметричного разворачивания детали
	Цифрами и буквами обозначены точки совмещения одной или нескольких деталей

Как распечатать

Распечатать выкройку в натуральную величину можно двумя способами: на принтере (формат А4), и на плоттере. Инструкцию по печати выкройки и ответы на частые вопросы смотрите в разделе [FAQ](#).

Спецификация деталей

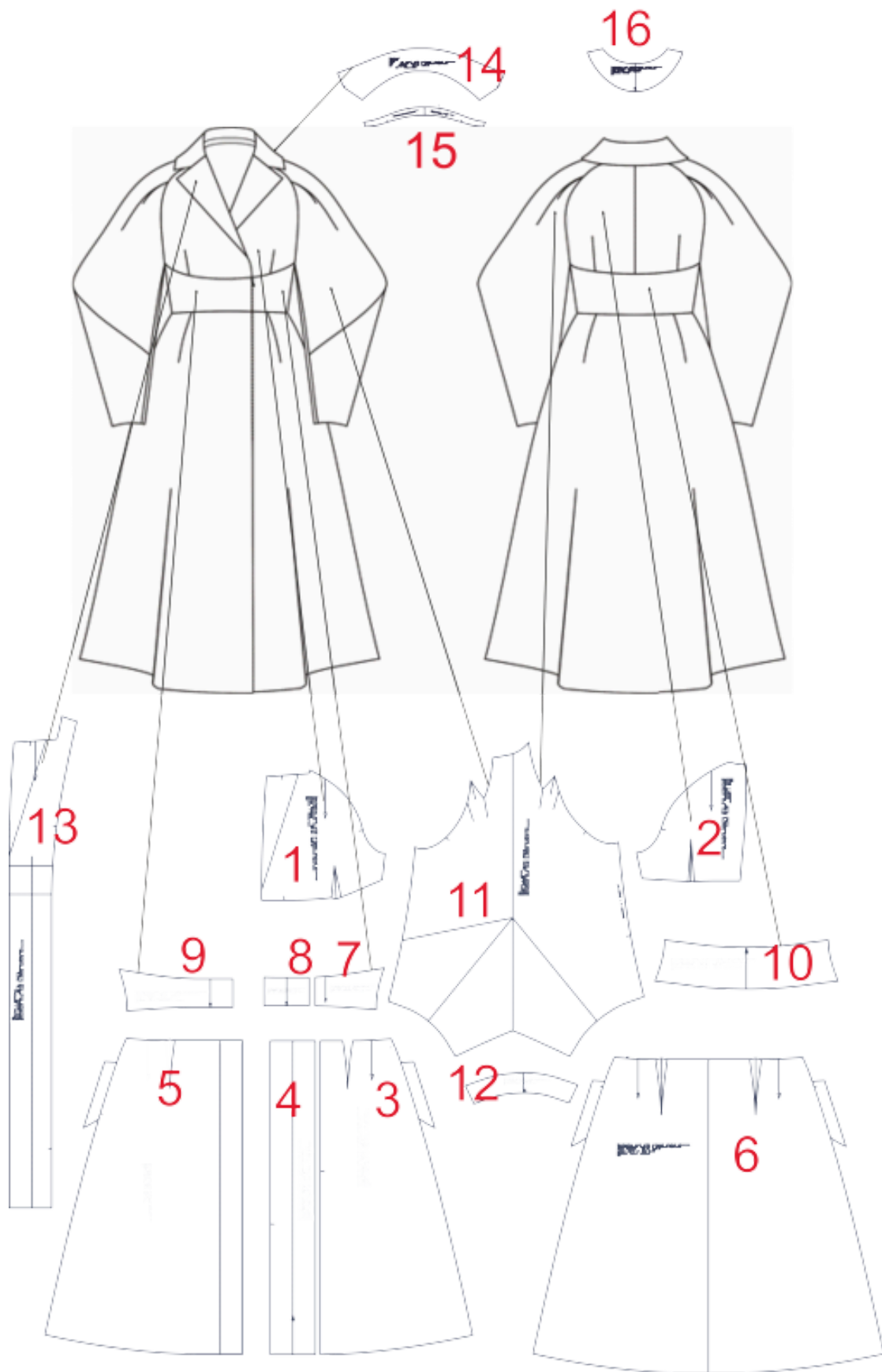
Основной материал

1. Полочка – 2 детали.
2. Спинка – 2 детали.
3. Левая нижняя часть полочки – 1 деталь.
4. Левая нижняя часть полочки вторая деталь – 1 деталь.
5. Правая нижняя часть полочки – 1 деталь.
6. Задняя нижняя часть спинки – 1 деталь (со сгибом).
7. Левая передняя часть пояса – 1 деталь.
8. Левая передняя часть пояса вторая деталь – 1 деталь.
9. Правая передняя часть пояса – 1 деталь.
10. Пояс спинки – 1 деталь.
11. Рукав – 2 детали.
12. Обтачка нижнего среза рукава – 2 детали.
13. Подборт – 2 детали.
14. Воротник (верхний и нижний) – 2 детали.
15. Стойка воротника (верхнего и нижнего) – 2 детали.
16. Обтачка горловины спинки – 1 деталь.

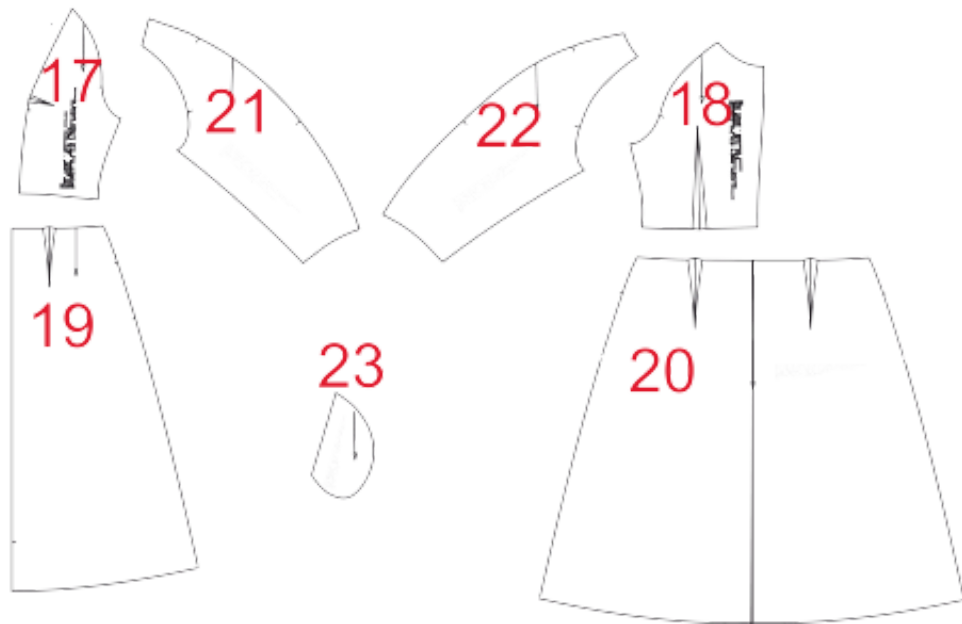
Подкладочный материал

17. Подкладка полочки – 2 детали.
18. Подкладка спинки – 2 детали.
19. Нижняя часть подкладки полочки – 2 детали.
20. Нижняя часть подкладки спинки – 1 деталь (со сгибом).
21. Передняя часть подкладки рукава – 2 детали.
22. Задняя часть подкладки рукава – 2 детали.
23. Мешковина кармана – 4 детали

ОСНОВНОЙ МАТЕРИАЛ

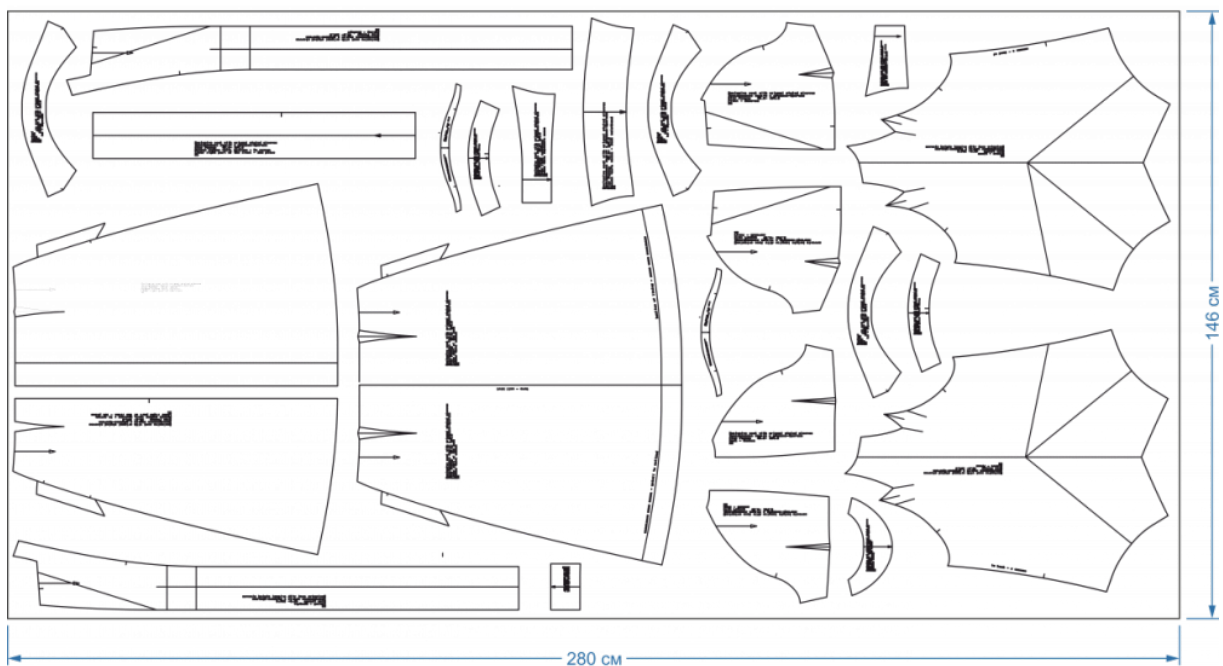


ПОДКЛАДОЧНЫЙ МАТЕРИАЛ

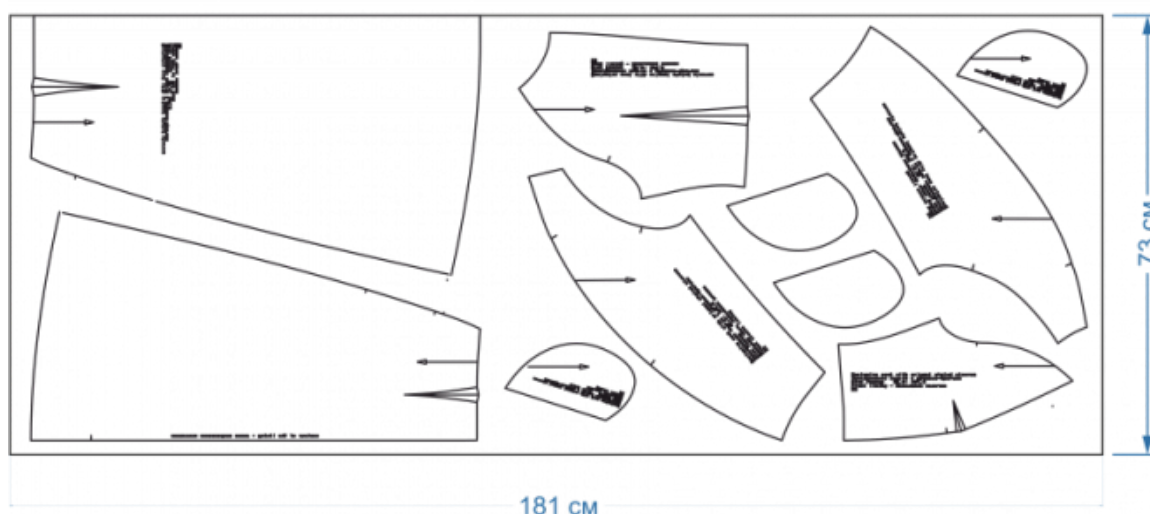


Схемы раскладки деталей на ткани

Основной материал



Подкладочный материал



Раскладка на подкладочный материал показана на ткани, сложенной вдвое.

Технологическая последовательность обработки

Начальная обработка деталей

Продублируйте детали края: полочку полностью, левую нижнюю часть полочки полностью, подборт полностью, верхнюю часть спинки, обтачку горловины спинки, верхний и нижний воротник, стойку верхнего и нижнего воротников, все детали пояса, обтачки нижнего среза рукава.

Приклейте клеевой прокладочный материал: на верхнюю часть рукава, к припускам на обработку нижней части спинки и полочки. Детали края термоклеевого прокладочного материала для фронтального дублирования деталей основного материала не должны доходить до срезов на 2-3 мм.

Обработка полочки и спинки

1. Сметайте и стачайте вытачки на полочках и спинке. Припуски разутюжьте. Сутюжьте посадку в конце вытачек. Закрепите клеевым прокладочным материалом посадку.
2. Обметайте средние срезы спинки. Сметайте, а затем стачайте детали спинки по средним срезам. Припуски шва разутюжьте.

3. Сметайте и стачайте вытачки на нижних частях полочки и спинки. Припуски разутюжьте. Сутюжьте посадку в конце вытачек. Закрепите клеевым прокладочным материалом посадку.

4. Приметайте, а затем притачайте левую часть пояса (7) к левой нижней части переда (3), а вторую левую часть пояса (8) ко второй левой нижней части переда пальто. (Рис. 1). Если позволяет толщина материала, то припуски шва можно заутюжить в сторону пояса. Если основной материал из группы тяжёлых пальтовых материалов, то припуски шва лучше разутюжить.

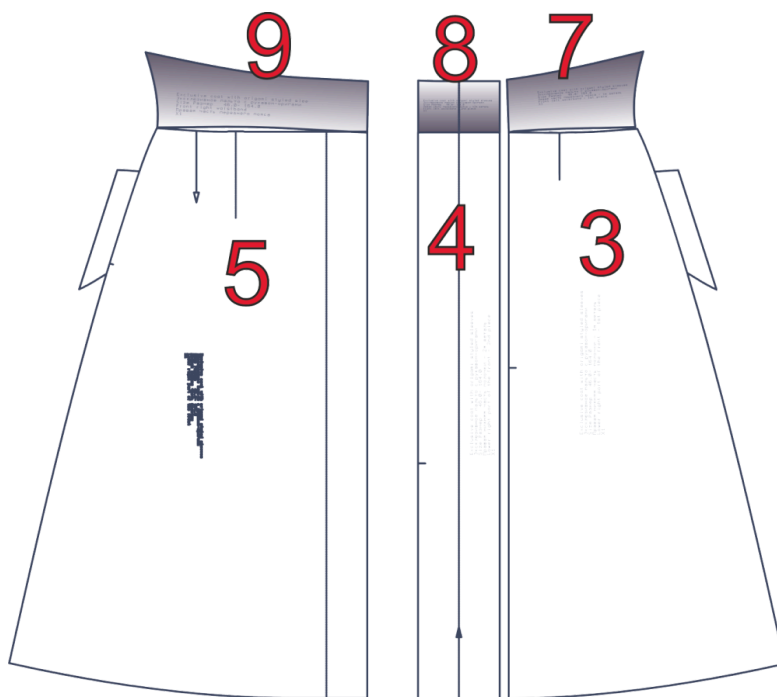


Рис. 1

5. Приметайте, а затем притачайте правую часть пояса (9) к нижней правой части переда пальто (5). Заутюжьте или разутюжьте припуски шва также, как и на левой нижней части переда пальто.

6. Обметайте вертикальные срезы левой нижней части переда с поясом (3+7) и второй левой нижней части переда (4+8), между которыми будет втачиваться тесьма «молния».

7. Приметайте, а затем притачайте левую часть тесьмы «молния» к левой части переда.

8. Сметайте, а затем стачайте нижние левые части переда. Заутюжьте припуски шва в сторону большей детали (3).

9. Приметайте правую полочку к нижней правой части переда, а левую полочку к нижней правой части переда. Припуски швов заутюжьте вверх.

10. Обметайте боковые срезы полочки.

11. Приметайте, а затем притачайте верхнюю часть спинки к нижней части. Припуски шва заутюжьте вверх.

12. Обметайте боковые срезы спинки.

13. Приклейте клеевую кромку по срезу горловины спинки и срезу пройм.

14. Соедините переднюю и заднюю части полочки по боковым срезам, с одновременной обработкой карманов так, как показано на схеме рис. 2.

- Притачайте детали мешковины к припуску на обработку боковых карманов (строчка 1 и строчка 2). Срезы обметайте. Припуски швов настройте (строчка 5 и строчка 6).
- Сметайте, а затем стачайте полочку и спинку по боковым срезам до и после линии входа в карман.
- Сметайте, а затем стачайте детали мешковины. Срезы обметайте. (строчка 8 и строчка 9).

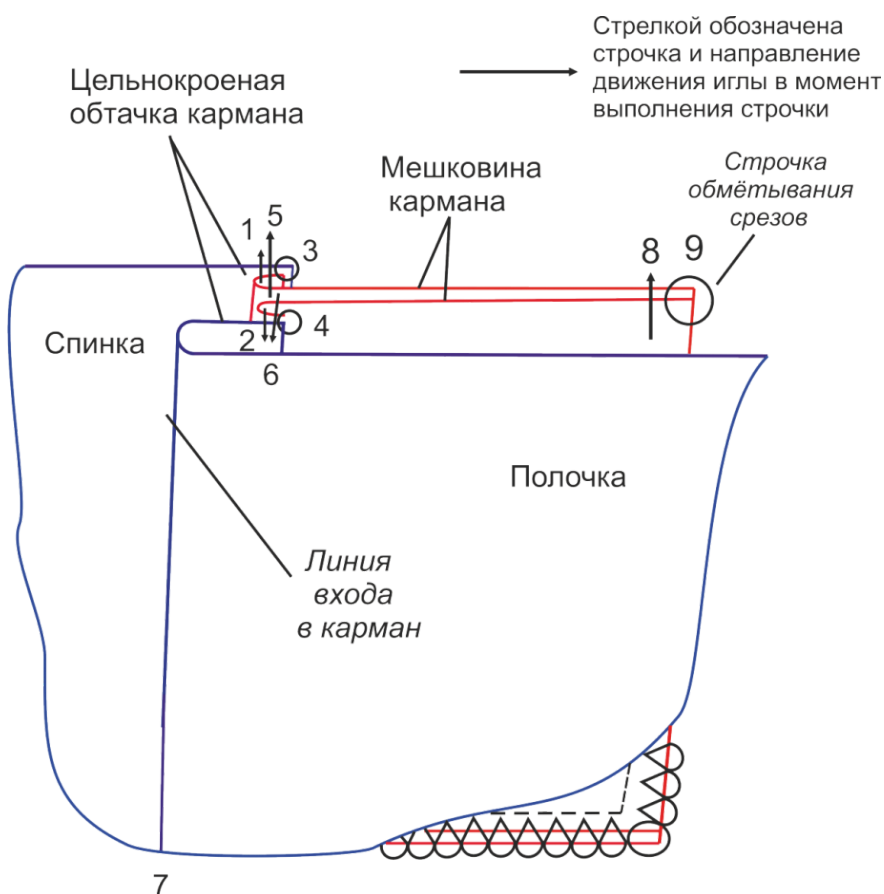


Рис. 2

15. Обтачайте бортовой срез левой полочки и уступ лацкана левой полочки подбортом (Рис. 3).

16. Обтачайте бортовой срез правой полочки и уступ лацкана правой полочки подбортом с втачиванием правой части тесьмы «молния».

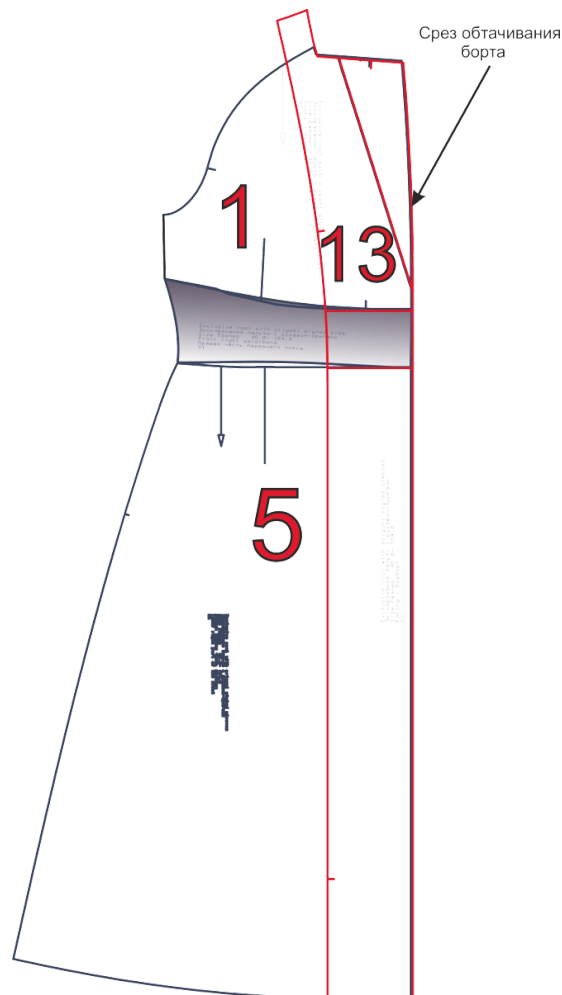


Рис. 3

17. Настрочите припуски шва обтачивания на подборт до точки перегиба лацкана и на полочку на участке лацканов.

18. Выметайте край борта оставляя кант 1-2 мм из полочки (от линии низа до точки перегиба лацканов и из подборта на участке лацканов). Приутюжьте край борта в готовом виде.

19. Притачайте обтачку горловины спинки к подбортам по боковым срезам. Припуски швов разутюжьте.

Обработка воротника

1. Притачайте стойку верхнего воротника к верхнему воротнику, а стойку нижнего воротника к нижнему воротнику. Припуски швов разутюжьте и расстрочите.
2. Обтачайте верхний воротник нижним по отлёту. Припуск шва сначала разутюжьте, а потом заутюжьте в сторону нижнего воротника.
3. Обтачайте концы воротника. Припуски шва разутюжьте, а потом заутюжьте на нижний воротник. Приутюжьте воротник в готовом виде. Такая последовательность обработки оптимальна с позиции обеспечения симметрии концов воротника. Если хотите получить более жёсткую форму по краю воротника вставьте между слоями по шву обтачивания отлёта клеевую паутинку.

Обработка рукава

1. Сформируйте требуемую форму рукава и настройте строчки по срезам, закрепляя полученную форму.

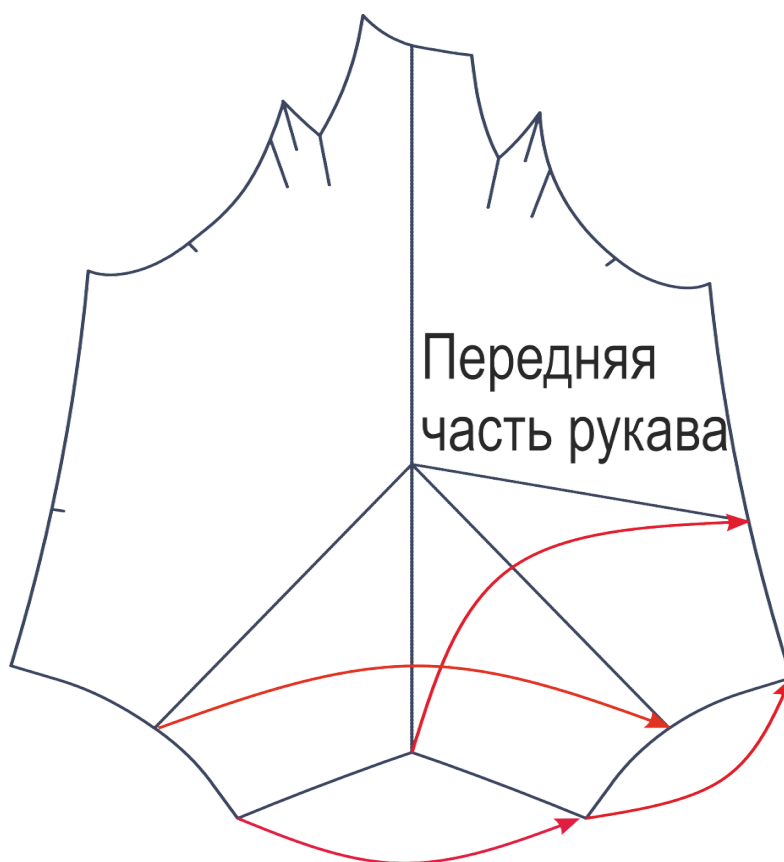


Рис. 4. Схема соединения точек на детали рукава

2. Заметайте и застрочите складочки по окату рукавов.
3. Стачайте детали обтачки нижнего среза рукавов по боковым срезам. Припуски швов разутюжьте..
4. Стачайте рукава по нижним срезам. Припуски швов разутюжьте.
5. Обтачайте нижние срезы рукавов обтачкой. Припуски швов обязательно надсеките и настрочите на обтачку после её вывёртывания на изнаночную сторону.
6. Приутюжьте рукава.

Заготовка подкладки пальто

Соберите подкладку «халатом», т.е. стачайте вытачки на деталях кроя; стачайте детали спинки по средним срезам, притачайте переднюю часть рукавов к полочке, заднюю часть рукавов к спинке; притачайте верхнюю часть полочки к нижней, верхнюю часть спинки к нижней; стачайте полученные детали по боковым и плечевым срезам.

Все припуски швов необходимо заутюжить, а срезы обязательно обметать.

Монтаж

1. Втачайте рукава в проймы. Припуски швов заутюжьте в сторону рукавов.
2. Вметайте, а затем втачайте воротник со стойкой в горловину. Операцию втачивания воротника лучше провести в следующей последовательности:
 - контрольным знаком наметьте середину нижнего воротника и середину горловины спинки, а также отметьте середину обтачки горловины спинки и середину верхнего воротника;
 - вметайте последовательно нижний воротник в горловину спинки и полочки, а верхний соедините по срезу обтачки горловины спинки и верхним срезам подбортов от середины спинки и обтачки до контрольного знака на полочке в обе стороны;
 - втачайте воротник в горловину пальто «в кольцо»;
 - сделайте надсечки по шву втачивания воротника в горловину для возможности разутюживания припусков шва втачивания воротника и уменьшения толщины;
 - разутюжьте припуски шва втачивания воротника в горловину;
 - проверьте симметрию концов воротника и бортов;
 - скрепите припуски шва втачивания воротника в горловину между собой машинной строчкой.

3. Наметьте линию низа пальто.

4. Заметайте припуск на обработку нижнего среза изделия по намеченной линии. Приутюжьте.

5. Обтачайте углы бортов подбортами. Выверните и приутюжьте.

Соединение верха с подкладкой

1. Обметайте нижний срез пальто.

2. Приметайте, а затем притачайте подкладку пальто по внутренним срезам подбортов, нижнему срезу обтачки горловины спинки. Припуски швов притачивания подкладки к подбортам нужно обметать.

3. Притачайте подкладку рукавов к обтачке нижнего среза рукавов.

4. Заметайте припуск на обработку подкладки пальто. Застрочите.

5. Закрепите припуск на обработку нижнего среза пальто клеевой паутинкой или потайной строчкой.

6. Прикрепите подкладку к верху по боковым швам на расстоянии 10 см от среза пройм и по плечевым швам. Прикрепите подкладку рукавов к рукавам по нижним срезам на расстоянии 10 см от низа.

7. Закрепите обтачку нижнего среза рукавов клеевой паутинкой или потайной строчкой.

8. Отутюжьте пальто в готовом виде.

Пальто готово.