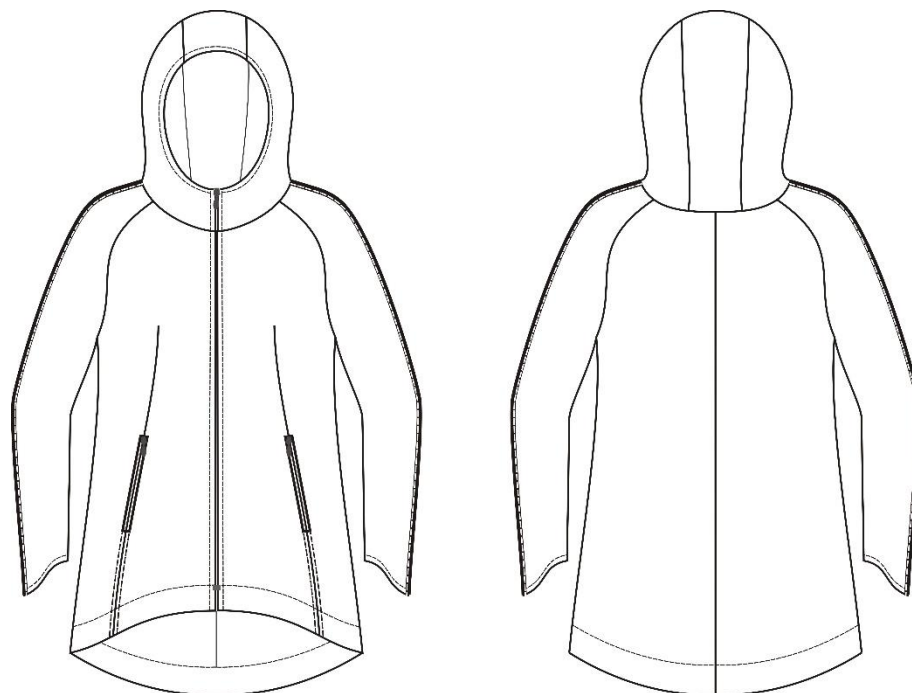


Уровень сложности: средний, требуется опыт

## УТЕПЛЁННАЯ ПАРКА ИНСТРУКЦИЯ ПО РАСПЕЧАТКЕ ВЫКРОЕК И ПОСЛЕДОВАТЕЛЬНОСТЬ ПОШИВА



### Описание внешнего вида

Куртка спортивная, женская утеплённая с капюшоном или воротником-стойкой, полуприлегающего силуэта с центральной бортовой застёжкой на тесьму «молния» с фигурной линией низа. Полочки с разрезными вытачками от линии низа в которых обработаны карманы на тесьму «молния». На левой полочке вышита эмблема торговой марки. Спинка со средним швом. Рукава покроя реглан двухшовные, с фигурной линией низа и отделочной тесьмой по среднему шву.

**Внимание! Изделие на утеплителе.** Подкладочный материал и молнии могут быть как в цветосочетании с основным материалом, так и в цветовом контрасте.

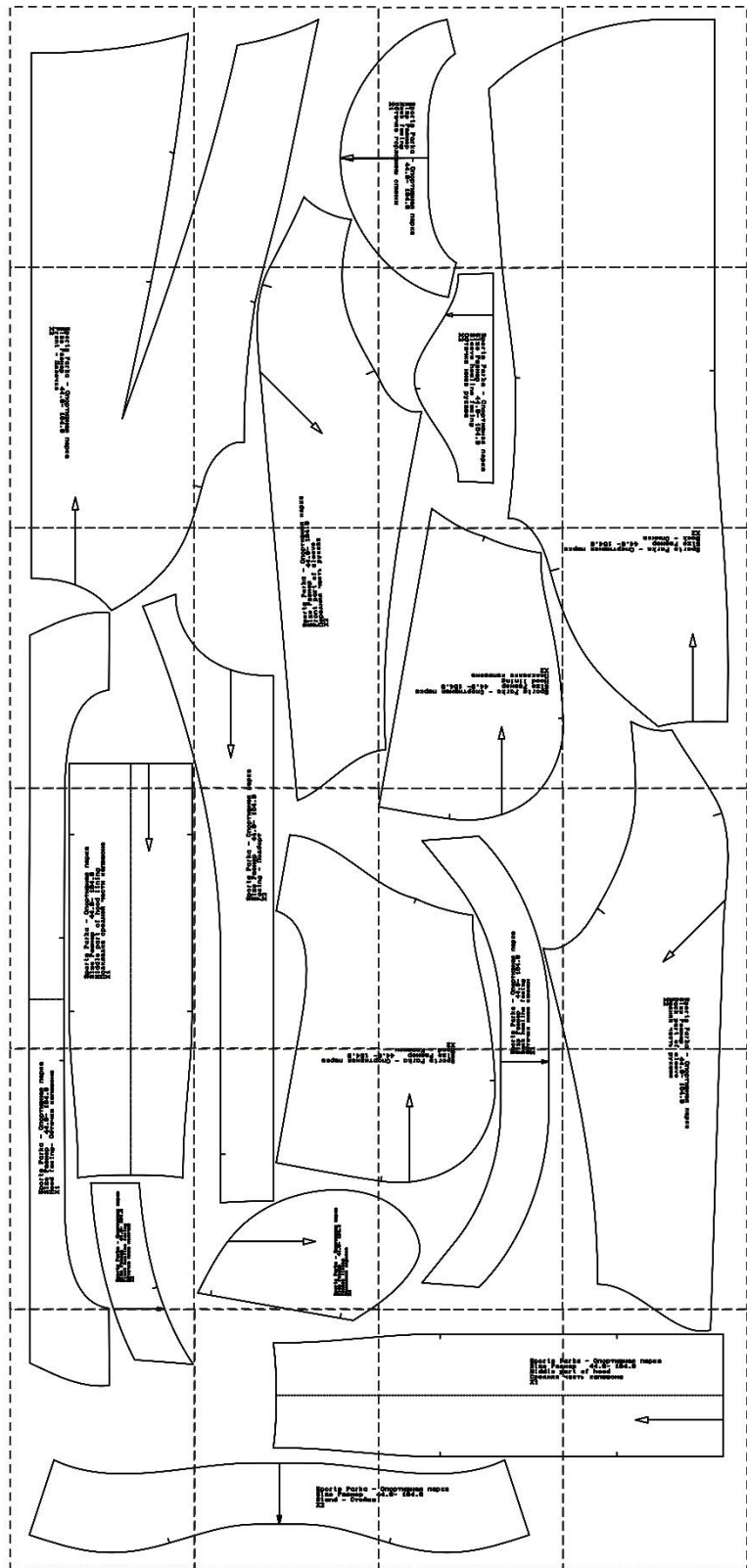
**Конструктивные прибавки:** к обхвату груди – 18 см до 52 размера, 20 см с 54 размера; к обхвату талии 32 см; к обхвату бёдер – 14 см до 52 размера, 15 см с 54размера; прибавка к обхвату рукава – 15 см.

**Материалы:** Изделие можно изготовить из трикотажного полотна, курточной или пальтовой ткани. В качестве утеплителя можно использовать материал Alpolux 100 – 150 – 200 г/м или его аналог.

При заказе выкройки Вы получаете pdf-файл, содержащий 1 лист выкроек, который может быть распечатан на нескольких листах формата А4, после склеивания которых вы получите один большой лист с контурами выкроек:



Model Size XX Height XXX	Model Размер XX Рост XXX
<p>Инструкция по использованию:</p> <p>1. Распечатать выкройку в натуральную величину.</p> <p>2. Вырезать детали выкройки.</p> <p>3. Сшить детали выкройки.</p>	
→	←
1	2
3	4
5	6
7	8
9	10
11	12
13	14
15	16
17	18
19	20
21	22
23	24
25	26
27	28
29	30
31	32

Sample  
Образец  
10x10 cm



\* Чтобы распечатать выкройку в реальном размере, необходимо при печати в Adobe Reader выбрать пункт "Постер" в разделе "Настройка размера и обработка страниц". Тогда изображение будет автоматически разбито на необходимое количество фрагментов формата A4. Если в Вашей версии программы Adobe Reader нет функции "Постер", вам необходимо скачать последнюю версию данной программы по ссылке <http://get.adobe.com/ru/reader/> (это лицензионная бесплатная программа). Если у Вас еще остались вопросы - посетите наш раздел FAQ! <http://patterneasy.com/faq>

## На выкройке приняты следующие обозначения:

	Направление долевой нити (эта линия может совпадать с одним из контуров детали)
	Надсечка - контрольный знак для совмещения деталей кроя: При совмещении деталей надсечки с одинаковым цифровыми или буквенными обозначениями должны совпасть.
СГИБ_ДЕТАЛИ	Линия, вдоль которой нанесена эта надпись является линией с и м м е т р и ч н о г о разворачивания детали

## Спецификация деталей

### ОСНОВНОЙ МАТЕРИАЛ

1. Полочка – 2 детали
2. Спинка – 2 детали
3. Подборт – 2 детали
4. Передняя часть рукава – 2 детали
5. Задняя часть рукава – 2 детали
6. Обтачка нижнего среза полочки – 2 детали
7. Обтачка нижнего среза спинки – 1 деталь
8. Обтачка горловины спинки – 1 деталь
9. Воротник-стойка – 2 детали
10. Обтачка нижнего среза рукава – 2 детали
11. Боковая часть капюшона – 2 детали
12. Средняя часть капюшона – 1 деталь
13. Обтачка переднего среза капюшона – 1 деталь

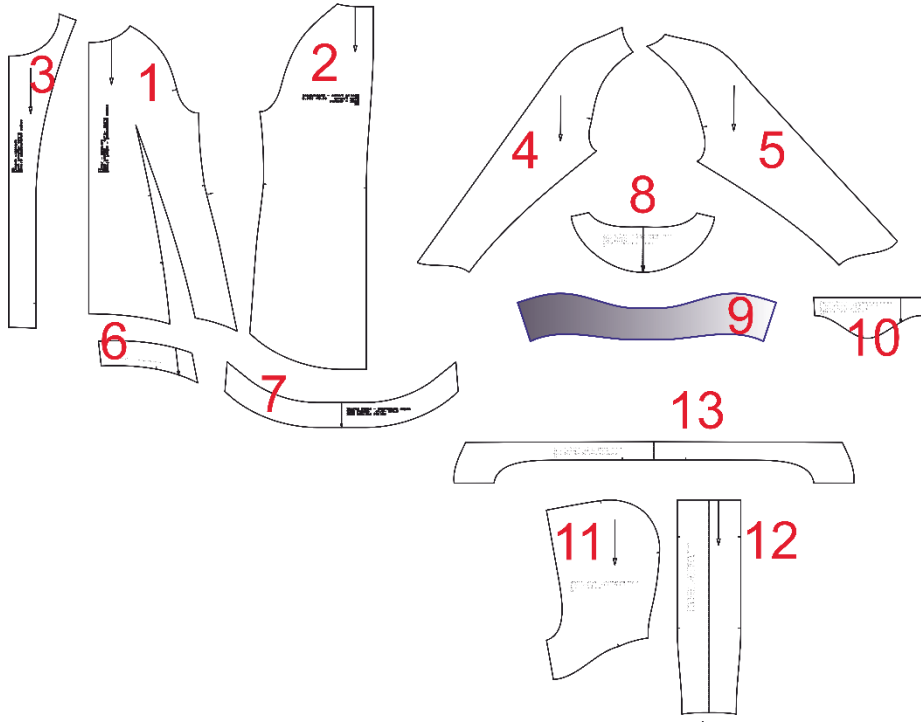
### УТЕПЛИТЕЛЬ

- А. Полочка – 2 детали
- Б. Спинка – 2 детали
- В. Передняя часть рукава – 2 детали
- Г. Задняя часть рукава – 2 детали
- Д. Воротник-стойка – 2 детали
- Е. Боковая часть капюшона – 2 детали
- Ж. Средняя часть капюшона – 1 деталь

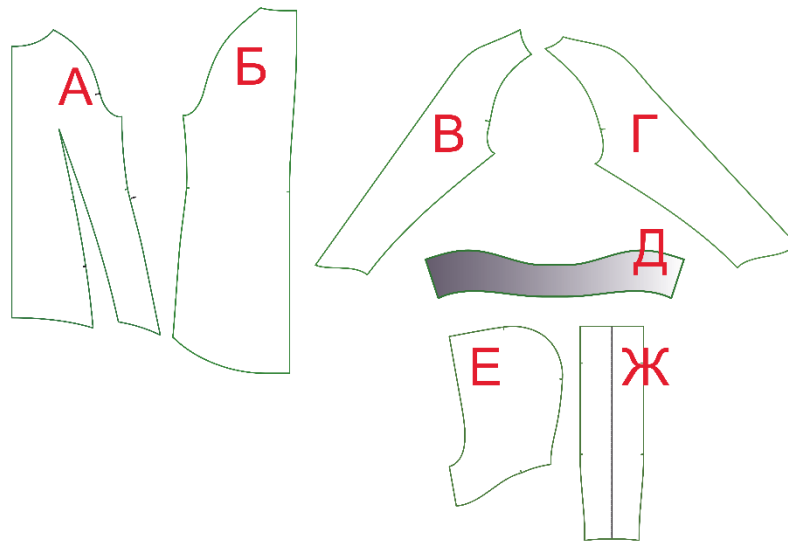
### ПОДКЛАДОЧНЫЙ МАТЕРИАЛ

14. Полочка – 2 детали
15. Спинка – 2 детали
16. Передняя часть рукава – 2 детали
17. Задняя часть рукава – 2 детали
18. Боковая часть капюшона – 2 детали
19. Средняя часть капюшона – 1 деталь
20. Мешковина кармана – 4 детали

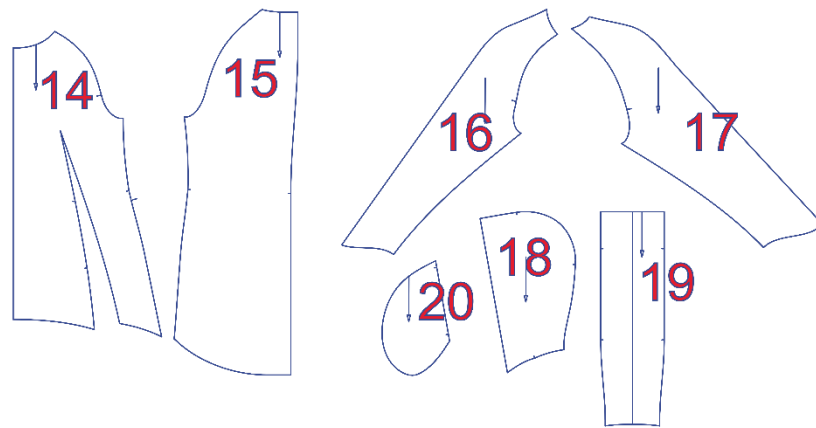
Основной материал



Утеплитель



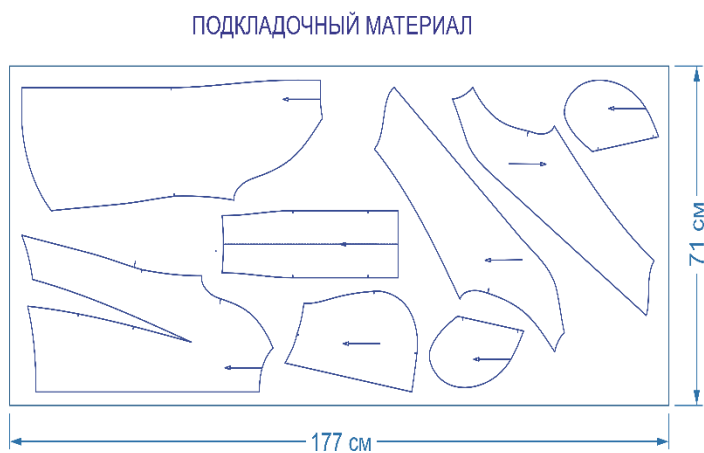
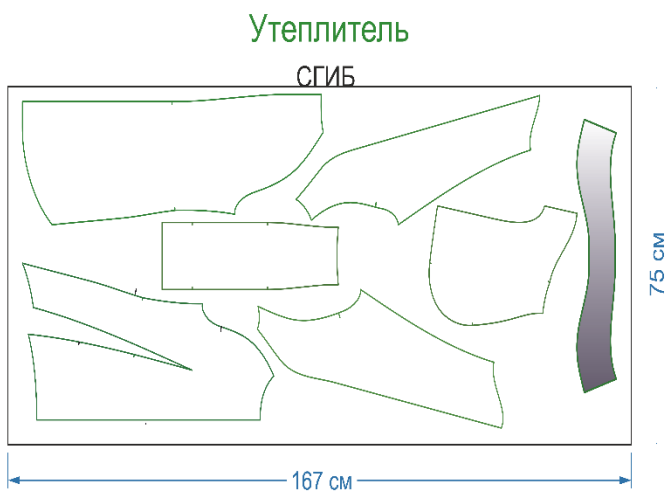
Подкладочный материал



**Внимание!** При раскрое добавить припуски на швы по всем срезам 10 мм.

Для изготовления изделия Вам потребуется 2,0-2,3 м основного материала, в зависимости от размера и роста, 1,7-2,0 утеплителя и 1,8-2,1 м подкладочного материала при ширине не менее 1,5 м. На расход основного материала влияет наличие капюшона. Если вы решите изготовить куртку без капюшона, то расход материала уменьшится на 20-25 см.

### Схема раскладки деталей кроя



Для изготовления поло Вам также потребуется застёжка «молния» - разъёмная, две неразъёмные молнии длиной 14-16 см, декоративный шнур для капюшона (по желанию), отделочная тесьма шириной 2..4 см длиной около 2 метров и нитки в цвет основного материала.

**Внимание!** Если материал тонкий, то нужно купить тонкий клеевой прокладочный флизелин для дублирования обтачек подборов, обтачек нижнего среза рукавов, полочек и спинки, а также обтачку горловины спинки (около 60 см при ширине клеевого материала 90 см).

## Технологическая последовательность обработки спортивной куртки

### Заготовка полочки

1. Отметьте на деталях полочки по срезам вытачек контрольные знаки начала и конца тесьмы «молния», т.е. длину входа в карман.
2. Притачайте детали мешковин к припускам шва притачивания тесьмы «молния» (Рис. 1, строчка 1).
3. Сметайте, а затем стачайте вытачки **до и после** контрольных знаков.

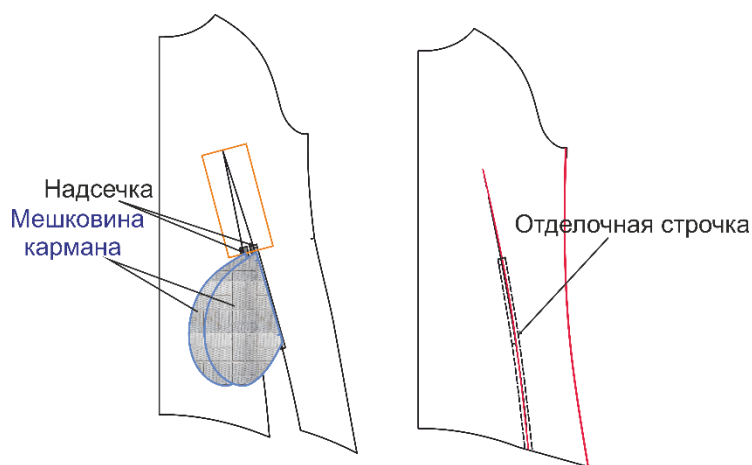


Рис. 1

4. Разутюжьте припуски вытачек, сутюжьте посадку в конце вытачек, заутюжьте припуски на обработку кармана на не стачанном участке.
5. Подложите тесьму «молния» под припуски на обработку карманов и приметайте её.
6. Настрочите отделочную строчку по правой и левой стороне вытачки, с одновременным притачиванием тесьмы «молния» (Рис. 2, строчка 2).
7. Стачайте детали мешковины кармана.
8. Настрочите отделочные строчки по шву стачивания вытачки от линии низа до кармана.

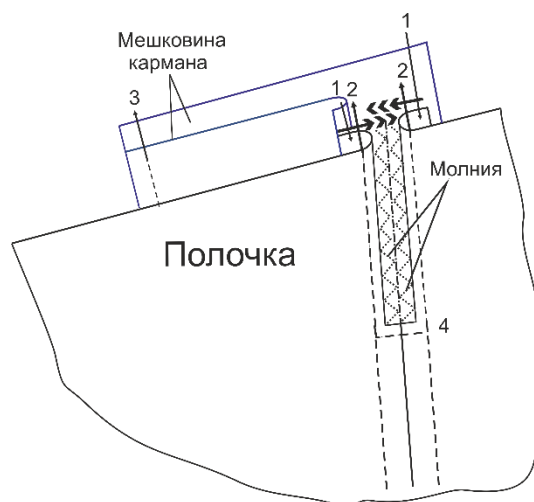


Рис. 2

9. Настрочите закрепочную строчку в начале и конце кармана.
10. Приутюжьте карманы в готовом виде.

#### Заготовка спинки

11. Стачайте детали спинки по средним срезам. Припуски шва разутюжьте.

#### Заготовка рукавов

12. Приметайте, а затем притачайте отделочную тесьму к передней части рукава по среднему срезу.
13. Приметайте, а затем притачайте заднюю часть рукава к передней по шву притачивания тесьмы, строчка в строчку.
14. Настрочите отделочную тесьму на заднюю часть рукава на расстоянии 1 мм от края.
15. Стачайте детали рукавов по нижним срезам. Припуски швов разутюжьте.

16. Сметайте, а затем стачайте полочку и спинку по боковым срезам. Припуски швов разутюжьте.
17. Втачайте рукава в проймы. Припуски швов можно настрочить на полочку и спинку.

#### Заготовка утеплителя

##### **Внимание!**

Детали утеплителя повторяют детали основного материала: полочка, спинка, передняя и задняя части рукавов, воротник или боковые и средняя части капюшона.

18. Стачайте вытачки на передней части куртки накладным швом с открытыми срезами.
19. Стачайте детали спинки по среднему срезу накладным швом с открытыми срезами.

**Внимание!** Спинку утеплителя можно раскроить цельнокроеной, т.е. без среднего шва.

20. Стачайте детали полочки и спинки утеплителя по боковым срезам.
21. Стачайте переднюю и заднюю части рукавов по верхнему и нижнему срезам.
22. Втачайте рукава в проймы.

## Заготовка подкладки

### **Внимание!**

Если Вы решите использовать в качестве подкладочного материала отделочное трикотажное полотно, то детали подкладки могут полностью повторять детали основного материала: полочка, спинка, передняя и задняя части рукавов, боковые и средняя части капюшона.

Если Вы решите использовать классический вариант подкладочного материала, то детали подкладки по нижнему срезу будут короче основного материала на величину обтачки плюс 2 см. То есть на детали полочки, спинки и рукавов необходимо уложить обтачки по нижним срезам, обвести верхнюю линию, сместить обтачки в сторону нижнего среза на 2 см и снова обвести. Полученная линия и будет нижней линией подкладки (Рис.3).

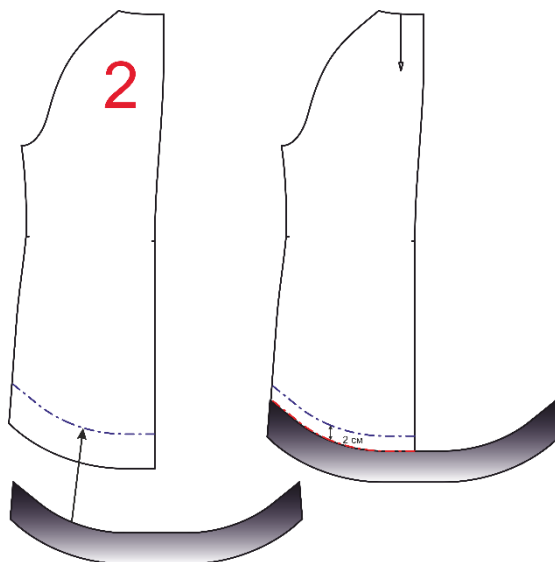


Рис. 3

Точно также раскраивается полочка. То есть нужно отрисовать на ней внутренний срез подборта и верхний срез обтачки нижнего среза. Точно также сместить в сторону бортового среза подборт и в сторону нижнего среза обтачку и нарисовать новую линию края борта и линию нижнего среза подкладки полочки.

23. Стачайте вытачки на полочке.
24. Стачайте детали спинки по средним срезам.
25. Настрочите обтачку горловины на подкладку.
26. Стачайте детали рукавов по верхним и нижним срезам. Стачайте полочку и спинку по боковым срезам.

**Внимание!** В правом рукаве по нижнему шву нужно оставить отверстие 30 см для того, чтобы через него вывернуть куртку после обработки нижнего среза.

27. Втачайте рукава в пройму подкладки.
28. Притачайте подборта к деталям подкладки полочки по бортовому срезу.  
Припуски шва настрочите на подборта.
29. Стачайте детали обтачки нижнего среза полочки и спинки по боковым срезам.  
Припуски швов разутюжьте.
30. Притачайте обтачку к подкладке по нижнему срезу. Припуски швов заутюжьте.
31. Стачайте обтачку нижнего среза рукава «в кольцо». Припуски шва разутюжьте.
32. Притачайте обтачки нижнего среза рукавов к подкладке рукавов по нижним срезам.

## Заготовка капюшона



33. Приметайте, а затем притачайте боковые части верхнего капюшона к средней. Настрочите отделочную строчку по швам.
34. Приметайте, а затем притачайте боковые части подкладки капюшона к средней. Настрочите отделочную строчку по швам.
35. Приметайте, а затем притачайте боковые части утеплителя капюшона к средней (накладным швом для уменьшения толщины).
36. Настрочите утеплитель на верхнюю часть капюшона по переднему и нижнему срезам.
37. Притачайте обтачку переднего среза капюшона к подкладке капюшона. Припуски швов настрочите на обтачку.

#### Монтаж (соединение основного материала, утеплителя и подкладки)

**Проверьте себя.** На этом этапе у вас должно быть четыре самостоятельные заготовки: верх, утеплитель, подкладка с подбортами и капюшон (3 части).

38. Настрочите утеплитель на верхнюю часть куртки по всем срезам: бортовому, срезу горловины, нижнему срезу куртки и нижнему срезу рукавов.
39. Втачайте верхний капюшон в горловину куртки.
40. Втачайте подкладку капюшона в подкладку куртки.
41. Притачайте тесьму «молния» к правой и левой полочке от нижнего среза до переднего среза капюшона.
42. Притачайте подкладку куртки к куртке по шву притачивания тесьмы «молния», с одновременным обтачиванием переднего среза капюшона обтачкой.
43. Настрочите припуски шва обтачивания на обтачку. Заутюжьте обтачку на изнаночную сторону капюшона.
44. **Внимание! На этом этапе можно установить люверсы на капюшоне, через них протянуть отделочный шнур и настрочить отделочную строчку по краю капюшона (от одного люверса до другого).**
45. Скрепите верхний и нижний капюшоны по шву горловины.
46. Обработайте нижние срезы полочки, спинки и рукавов обтачками так, как показано на рис. 4.

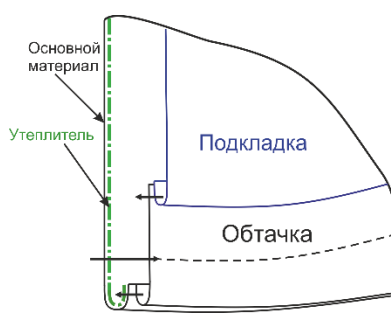


Рис. 4

47. Обтачайте нижние срезы рукавов обтачкой.
48. Заутюжьте обтачку на изнаночную сторону.  
Настрочите отделочную строчку по нижнему краю рукавов.  
**Внимание!** Для того, чтобы изделие было проще одевать и снимать поставьте закрепки или закрепите ручными стежками подборта к плечевым швам.

49. Обтачайте нижний срез куртки обтачкой.
50. Заутюжьте обтачку на изнаночную сторону.
51. Выверните куртку на лицевую сторону через отверстие в подкладке рукава.
52. Застрочите отверстие в рукаве подкладки.
53. Настрочите отделочную строчку по нижнему краю куртки и по шву втачивания застёжки «молния», т.е. по краю борта.

Приутюжьте куртку в готовом виде и носите с удовольствием!