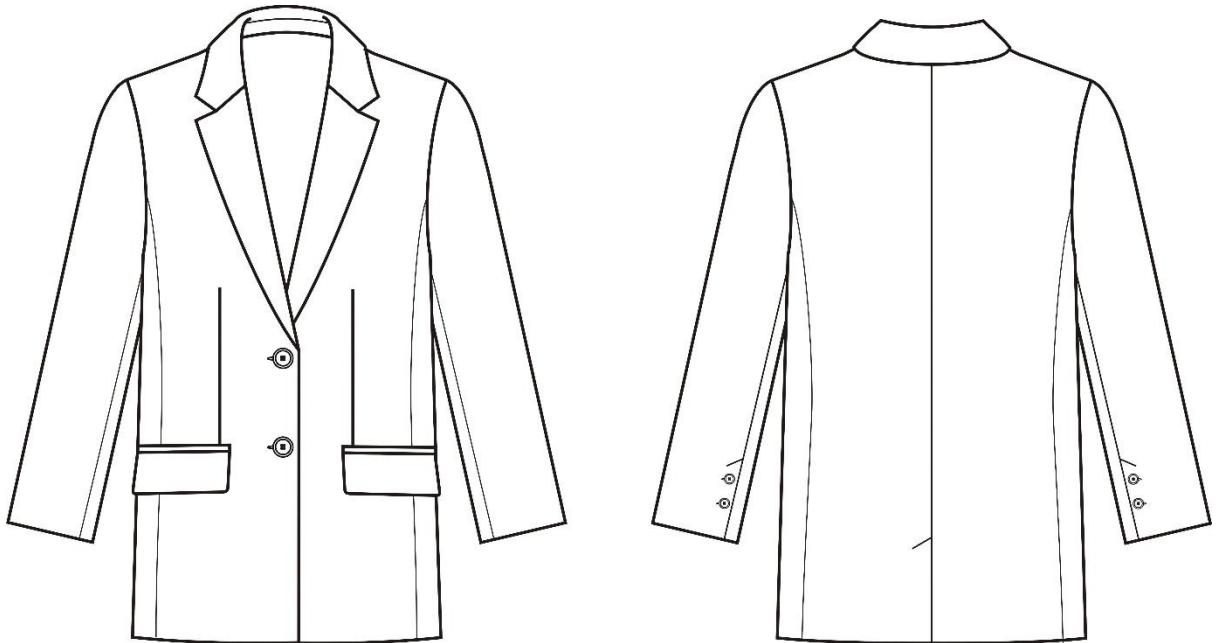


ПИДЖАК БОЙФРЕНДА ИНСТРУКЦИЯ ПО РАСПЕЧАТКЕ ВЫКРОЕК И ПОСЛЕДОВАТЕЛЬНОСТЬ ПОШИВА

*...Юбка, пиджак, брюки и рубашка
в мужском мозге
одновременно создают образ
успешной прекрасной женщины,
которая невероятно притягательна и сексуальна...*



Описание внешнего вида

Пиджак **женский классический** полуприлегающей силуэтной формы с центральной бортовой застёжкой на две петли и пуговицы. Полочки с вытачками от линии низа, отрезными боковыми частями, прорезными карманами с двумя обтачками и клапаном. Края бортов полочек переходят в лацканы. Спинка со средним швом, заканчивающимся шлицей. Рукав длинный, втачной, двухшовный. В локтевом шве рукава обработана шлица. Воротник пиджачного типа – стояче-отложной с отрезной стойкой.

Рекомендации по материалам: Основной материал – костюмная ткань (камвольная, тонкосуконная, грубосуконная, чисто шерстяная, полушерстяная). Материал может быть подворсованный, буклированный, однотонный, с ткацким рисунком и т.д.

Пиджак может изготавливаться **на подкладке** в цветосочетании с основным материалом, в цветовом контрасте или без подкладки (летний вариант).

Внимание! Если Вы решите изготовить пиджак без подкладки, то потребуется ещё одна деталь «обтачка горловины спинки».

Конструктивные прибавки: к обхвату груди 16 см; к обхвату талии 26 см; к обхвату бедер 10-12 см в зависимости от размера

При заказе выкройки Вы получаете 3 pdf-файла:

- Файл с инструкцией по печати выкройки, содержащий контрольный квадрат и мерки, по которым была построена выкройка;
- Файл с выкройкой в формате A4, для печати на обычном принтере

100%. Отметьте галочками поля "Метки вырезки", "Ярлыки" и "Разбить только большие страницы".

На выкройке приняты следующие обозначения:



Направление долевой нити
(эта линия может совпадать с
одним из контуров детали)



Надсечка - контрольный знак
для совмещения деталей кроя:
При совмещении деталей
надсечки с одинаковым
цифровыми или буквенными
обозначениями должны
совпасть.

СГИБ_ДЕТАЛИ

Линия, вдоль которой нанесена
эта надпись является линией
с и м м е т р и ч н о г о
разворачивания детали

Спецификация деталей

Основной материал

1. Полочка – 2 детали
2. Спинка – 2 детали
3. Отрезная боковая часть полочки – 2 детали
4. Передняя часть рукава – 2 детали
5. Локтевая часть рукава – 2 детали
6. Подборт – 2 детали
7. Воротник (верхний и нижний) – 2 детали
8. Стойка воротника (верхнего и нижнего) – 2 детали
9. Обтачка кармана – 4 детали
10. Клапан кармана – 2 детали
11. Подзор кармана – 2 детали

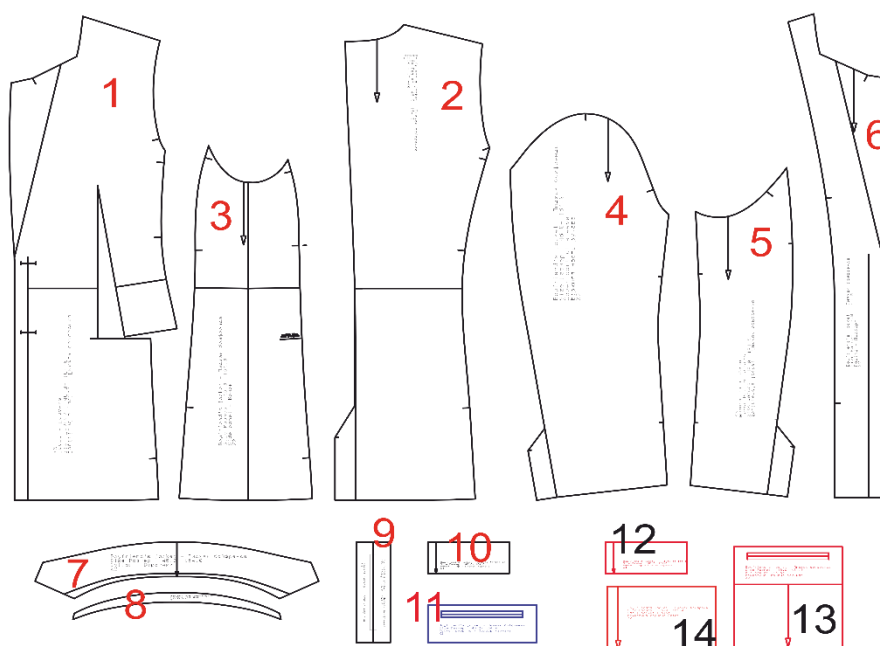
Подкладочный материал

12. Нижний клапан (подкладка клапана) – 2 детали
13. Мешковина кармана большая деталь – 2 детали
14. Мешковина кармана меньшая деталь – 2 детали

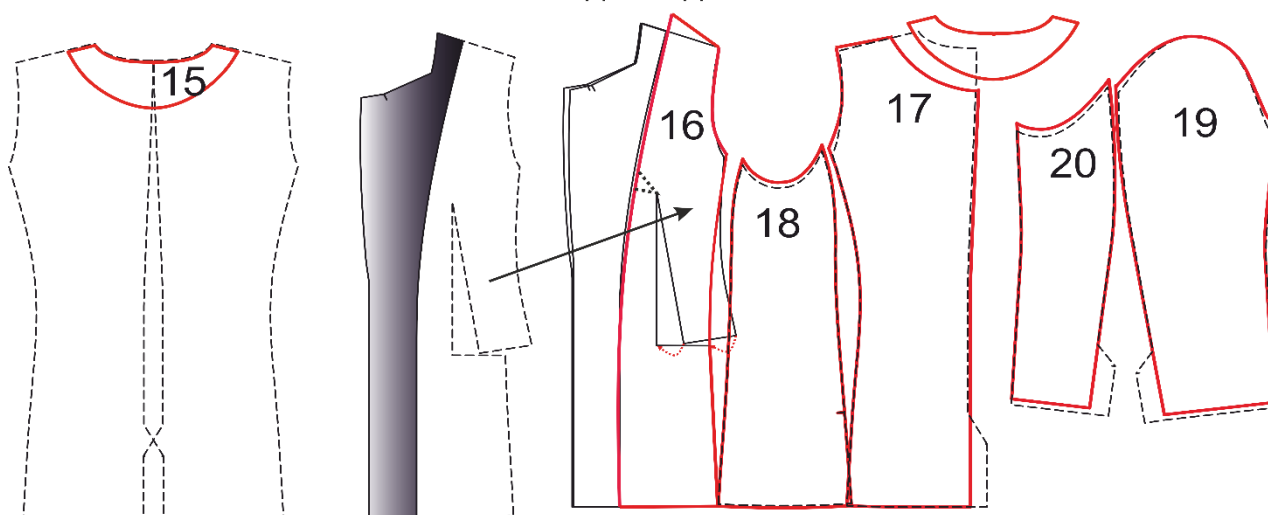
Производные детали (основной и подкладочный материалы)

15. Обтачка горловины спинки – 1 деталь
16. Подкладка полочки – 2 детали
17. Подкладка спинки – 2 детали
18. Подкладка отрезной боковой части – 2 детали
19. Передняя часть подкладки рукава – 2 детали
20. Локтевая часть подкладки рукава – 2 детали

ОСНОВНЫЕ ДЕТАЛИ



ПРОИЗВОДНЫЕ ДЕТАЛИ



Внимание! При раскрое деталей необходимо добавить припуски на швы: по всем соединительным срезам полочки, спинки, отрезной боковой части, рукавов, воротника, стойки и обтачки горловины спинки – 1 см; по бортовому срезу полочки и подборта – 0,7-0,8 см; припуск на обработку нижнего среза пиджака – 4-5 см, припуск на обработку нижнего среза рукавов – 3-4 см.

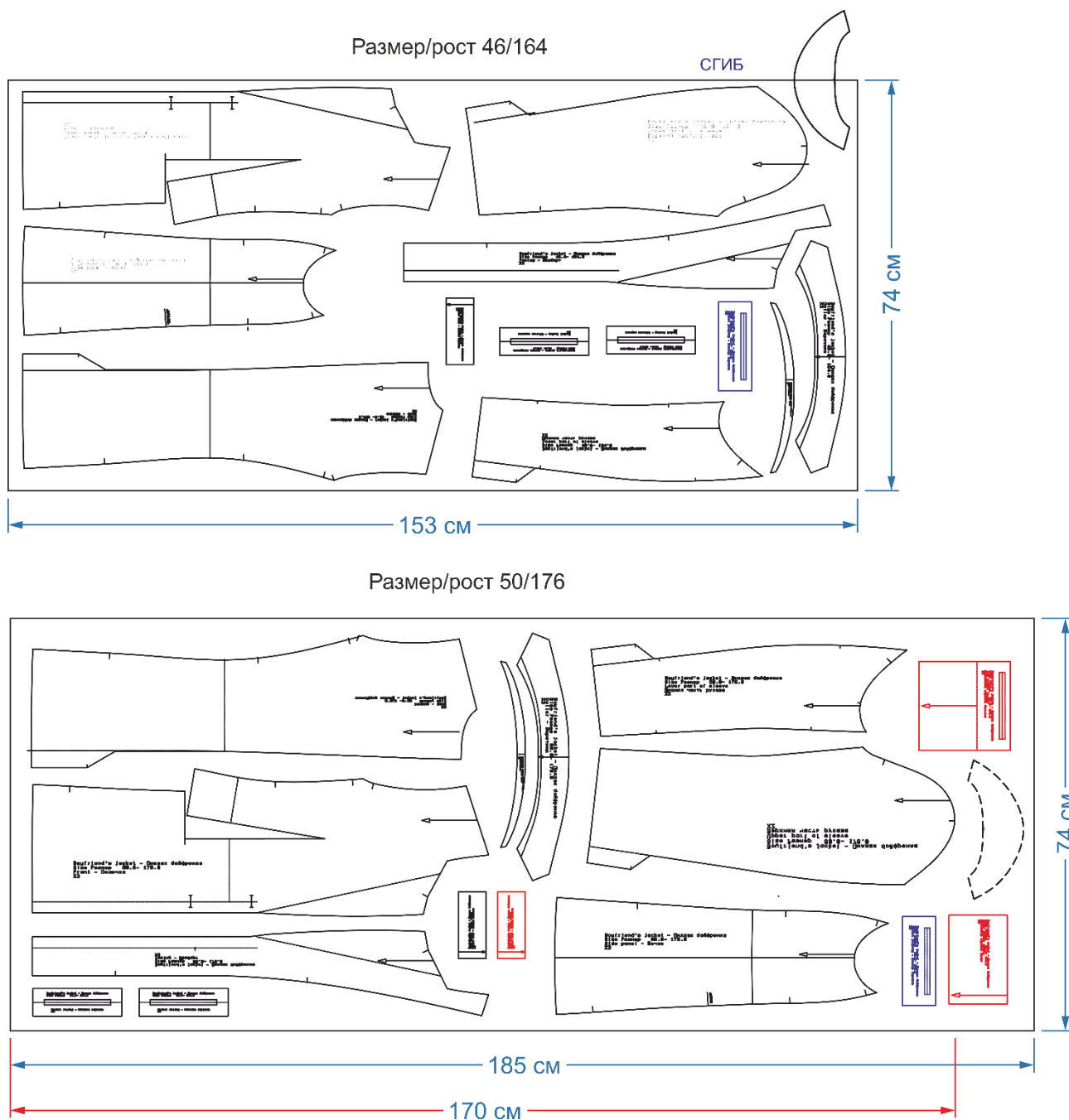
Необходимо продублировать клеевым материалом полочки, подборта, клапаны, обтачку горловины спинки, воротник и стойку, а также участки проймы отрезной боковой части, проймы и горловины спинки, линию низа (припуск на подгиб + 1см) спинки и рукавов.

Также вам понадобится: около 1,0 м термоклеевого прокладочного материала (при ширине 90 см); около 1,5 м клеевой кромки шириной 10 мм; около 1,5 м подкладочного материала (при ширине 140 см); 2 пуговицы; нитки.

Средний расход материала (в зависимости от размера и роста) – 1,5 – 1,8 м при ширине не

менее 150 см в зависимости от размера и роста раскраиваемого изделия.

Схемы раскладки деталей кроя



Внимание! Раскладка на материал показана на материал, сложенный вдвое!

Внимание! Мешковину кармана можно выкроить как из основного, так и из подкладочного материала. В прорезных карманах «рамка+клапан» подзор можно не выкраивать.

Технологическая последовательность обработки

Начальная обработка деталей

1. Продублируйте детали кроя:
 - полочку полностью;

- подборт полностью;
- клапаны;
- обтачку горловины спинки;
- верхний и нижний воротник;
- стойку верхнего и нижнего воротников;

2. Приклейте клеевой прокладочный материал (ТПМ):

- на верхнюю часть спинки и отрезную боковую часть (см. схему рис. 1);
- на верхнюю часть рукавов;
- к припускам на обработку нижней части спинки и полочки, отрезной боковой части полочки и рукавов.

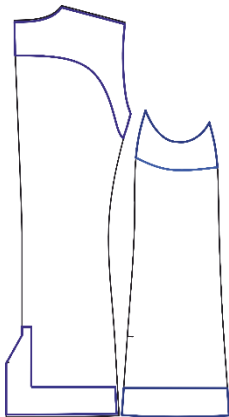


Рис. 1

Детали кроя термоклеевого прокладочного материала для фронтального дублирования деталей основного материала не должны доходить до срезов на 2-3 мм.

Заготовка полочки

3. Стачайте вытачку на полочке. Разутюжьте припуски. Посадку материала в конце вытачки необходимо сутюжить и закрепить клеевым материалом.
4. Притачайте отрезную боковую часть к полочке. Припуски шва разутюжьте.
5. Приклейте долевик по линии входа в карман (рис.2)

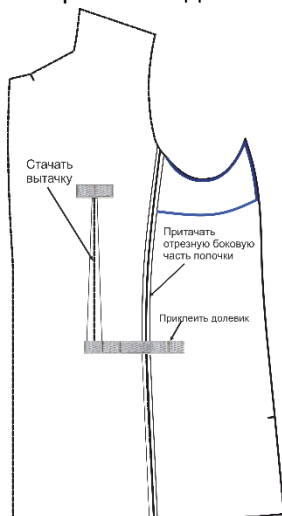


Рис. 2

6. Обработайте прорезные карманы.

Внимание! При обработке карманов все операции лучше всего выполнять параллельно на правой и левой полочках, для обеспечения симметрии.

6.1 Наметьте место расположения кармана (карманов). Рис.3

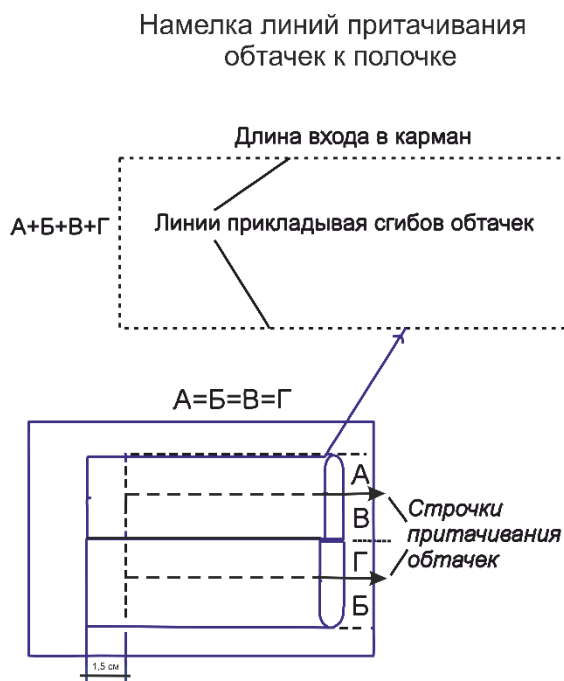


Рис. 3

Внимание! На рисунке 3 показан самый простой вариант намелки линий притачивания обтачек для обработки прорезного кармана «в рамку». Обтачки заутюживаются строго пополам и сгибами прикладываются к линиям намелки.

6.2. Заутюжьте обтачки пополам. Наметьте на них линии притачивания к полочке (см. рис.3). Длина обтачек равна длине входа в карман плюс 3 см. Ширина обтачек – 0,7 см, умноженное на 4.

6.3 Обтачайте клапаны подкладкой. Выверните и приутюжьте.

6.4 Наметьте на клапане линию его притачивания к полочке.

6.3 Приметайте, а затем притачайте клапан и обтачки сначала к одной, а потом к другой полочке по намеченным линиям. Проверьте симметрию. Не забудьте выполнить в начале и конце строчки закрепки.

6.4 Разрежьте линию входа в карман, как показано на схеме.



Рис. 4

Внимание! Самый простой способ выполнить разрез с изнаночной стороны от середины в обе стороны, не доходя до концов строчек 1-2 мм.

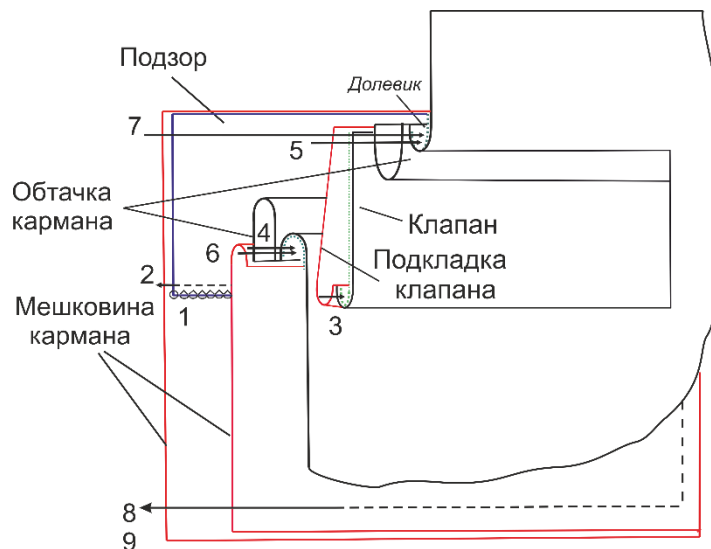
6.5 Выправите обтачки и клапан на лицевую сторону, приутюжьте.

6.6 Закрепите обтачки в концах (настрочите уголки на обтачки).

6.7 Обметайте нижний срез подзора.

6.8 Настрочите подзор на большую деталь мешковины кармана.

6.9 Притачайте детали мешковины к припускам шва притачивания обтачек (стр. 6 и 7, рис. 5)



6.10 Стачайте детали мешковины кармана (стр.8, рис.5)

Внимание! В данной конструкции кармана можно обойтись без подзора даже в том случае, если Вы решите выкроить мешковину кармана из подкладочного материала.

Заготовка воротника

7. Притачайте стойку верхнего воротника к верхнему воротнику, а стойку нижнего вороника к нижнему вороннику. Припуски швов разутюжьте и расстрочите (Строчки 1,2,3,4,5,6, рис. 6).
8. Обтачайте верхний воротник нижним по отлёту. Припуск шва сначала разутюжьте, а потом заутюжьте в сторону нижнего воротника.
9. Обтачайте концы воротника. Припуски шва разутюжьте, а потом заутюжьте на нижний воротник. Приутюжьте воротник в готовом виде. (Такая последовательность обработки оптимальна с позиции обеспечения симметрии концов воротника).

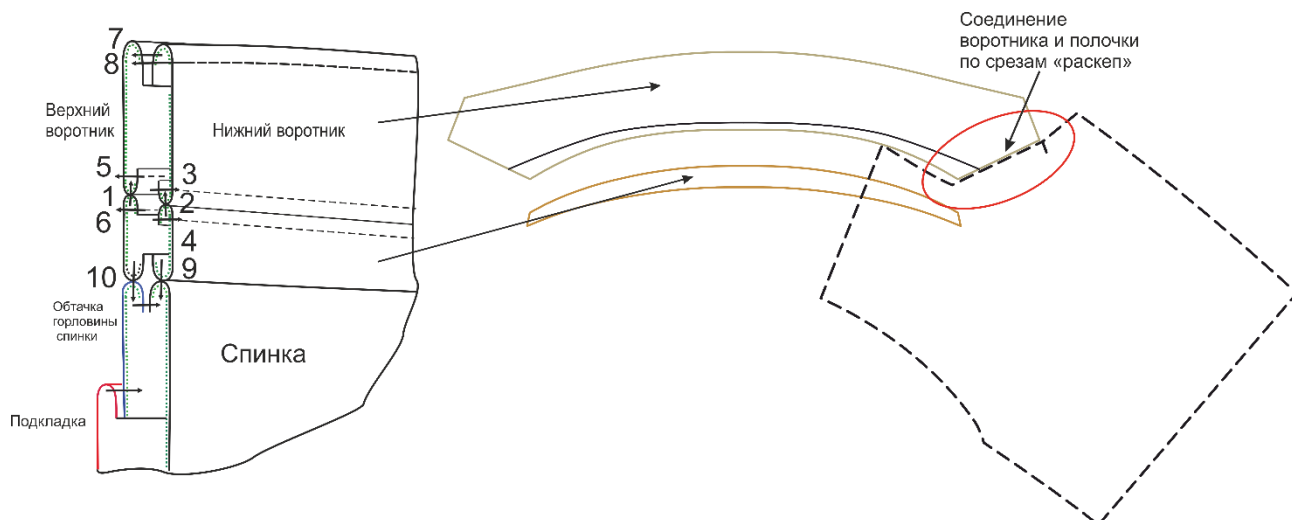


Рис. 6

10. Настрочите припуски шва обтачивания отлёта воротника на нижний воротник.

Если Вы хотите получить более жёсткую форму по краю воротника вставьте между слоями по шву обтачивания отлёта клеевую паутинку.

Заготовка спинки

11. Сметайте, а затем стачайте детали спинки по средним срезам с одновременной обработкой шлицы так, как показано на рис. 7.

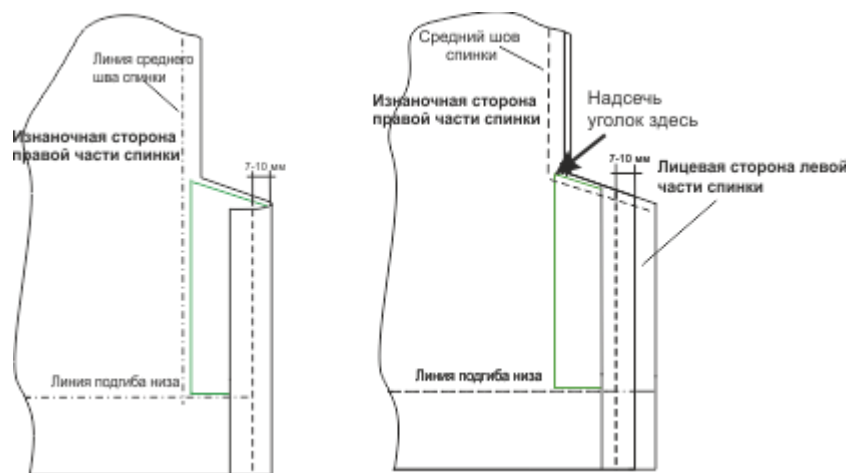


Рис. 7

12. Обтачайте бортовой срез левой полочки и уступ лацкана левой полочки подбортом (Рис. 3).

13. Обтачайте бортовой срез **правой** полочки и уступ лацкана правой полочки подбортом с втачиванием правой части тесьмы «молния».

14. Настрочите припуски шва обтачивания на подборт до точки перегиба лацкана и на полочку на участке лацканов.

15. Выметайте край борта оставляя кант 1-2 мм из полочки (от линии низа до точки перегиба лацканов и из подборта на участке лацканов). Приутюжьте край борта в готовом виде.

16. Притачайте обтачку горловины спинки к подбортам по боковым срезам. Припуски швов разутюжьте.

Заготовка рукавов

17. На верхней и нижней части рукавов наметьте линию низа. Припуск на обработку шлицы на верхней и нижней части рукава высечь согласно схеме (рис. 8).



Рис. 8

18. Сложите верхнюю и нижнюю часть рукавов лицо с лицом, сметайте, а затем стачайте детали по локтевому срезу, по верхнему и боковому срезу шлицы. Припуски шва разутюжьте согласно схеме (рис. 9).

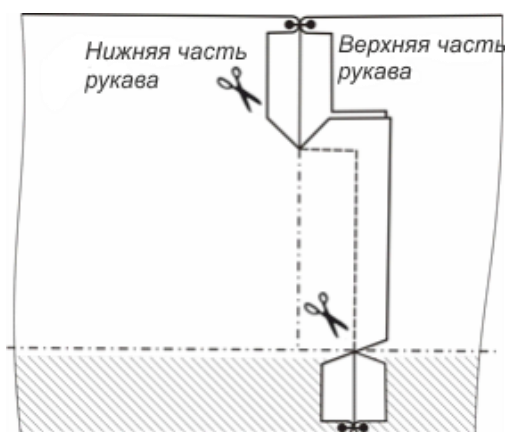


Рис. 9

19. Сметать, а затем стачать верхнюю и нижнюю часть рукавов по нижнему срезу. Припуски шва разутюжить.

20. Низ рукава заметать, закрепить клеевой паутинкой и приутюжить.

21. По окату рукава (между контрольными знаками) проложить машинную строчку крупным стежком на расстоянии 0,7 см от среза, оставив на концах строчки свободные нити.

Стягивая эти нити, распределить посадку равномерно по всей длине верхней части оката рукава.

Заготовка подкладки пиджака

22. Соберите подкладку «халатом», т.е. соедините все детали аналогично верху, втачайте рукава подкладки в проймы.

Внимание! Не забудьте оставить отверстие в переднем шве рукава длиной 20 см для возможности вывёртывания пиджака на лицевую сторону после соединения с подкладкой.

Внимание! Все припуски швов необходимо заутюжить.

Монтаж.

23. Стачайте полочку и спинку по плечевым срезам. Припуски швов разутюжьте.

24. Притачайте обтачку горловины спинки к подбортам по боковым срезам. Припуски швов разутюжьте (Рис.10).

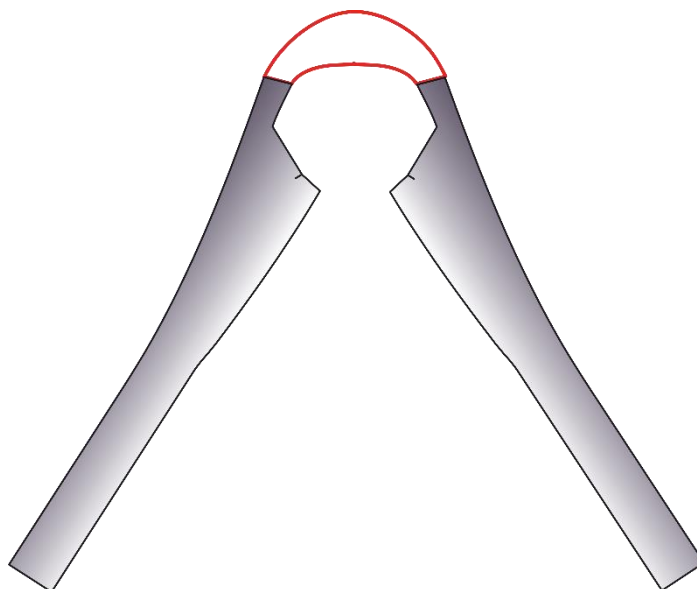


Рис. 10

25. Обтачайте срез борта подбортом с одновременным обтачиванием уступов лацканов.

Настрочите припуски шва обтачивания на подборт до уровня нижней петли.

26. Выверните подборт на изнаночную сторону и приутюжьте край борта.

27. Вметайте, а затем втачайте воротник со стойкой в горловину.

Операцию втачивания воротника лучше провести в следующей последовательности:

- контрольным знаком наметьте середину стойки нижнего воротника, а также необходимо отметить середину обтачки горловины спинки и середину стойки верхнего воротника;

- вметайте последовательно нижний воротник со стойкой в горловину спинки и полочки, а верхний соедините по срезу обтачки горловины спинки и верхним срезам подбортов от середины спинки и обтачки до контрольного знака на полочке в обе стороны;

- втачайте воротник в горловину пиджака «в кольцо»;

- сделайте надсечки по шву втачивания воротника в горловину для возможности разутюживания припусков шва втачивания воротника и уменьшения толщины;
- разутюжьте припуски шва втачивания воротника в горловину;
- проверьте симметрию концов воротника и бортов;
- скрепите припуски шва втачивания воротника в горловину между собой машинной строчкой.

28. Стачайте полочку и спинку по боковым срезам. Припуски швов разутюжьте.

29. Вметайте, а затем втачайте рукава в проймы.

30. Сутюжьте посадку шва втачивания.

31. Притачайте подокатник к припускам шва втачивания рукавов.

32. Наметьте линию низа пиджака и рукавов.

33. Заметайте припуск на обработку нижнего среза изделия по намеченной линии и припуск на обработку нижнего среза рукавов. Приутюжьте.

34. Обтачайте углы бортов подбортами. Выверните и приутюжьте.

Соединение верха с подкладкой.

35. Приметайте, а затем притачайте подкладку пиджака по внутренним срезам подбортов, нижнему срезу обтачки горловины спинки.

36. Припуски швов затюжьте в сторону подбортов.

37. Притачайте подкладку рукавов к рукавам по нижним срезам.

38. Закрепите припуск на обработку нижнего среза рукавов клеевой паутинкой или потайной строчкой.

39. Притачайте подкладку по нижнему срезу пиджака.

40. Закрепите припуск на обработку нижнего среза пиджака клеевой паутинкой или потайной строчкой.

41. Выверните пиджак на лицевую сторону через отверстие в рукаве.

42. Прикрепите подкладку к верху по боковым швам на расстоянии 10 см от среза пройм и по плечевым швам.

43. Наметьте место расположения петель. Обметайте петли.

44. Пришейте пуговицы.

45. Отутюжьте пиджак в готовом виде.

Носите с удовольствием!