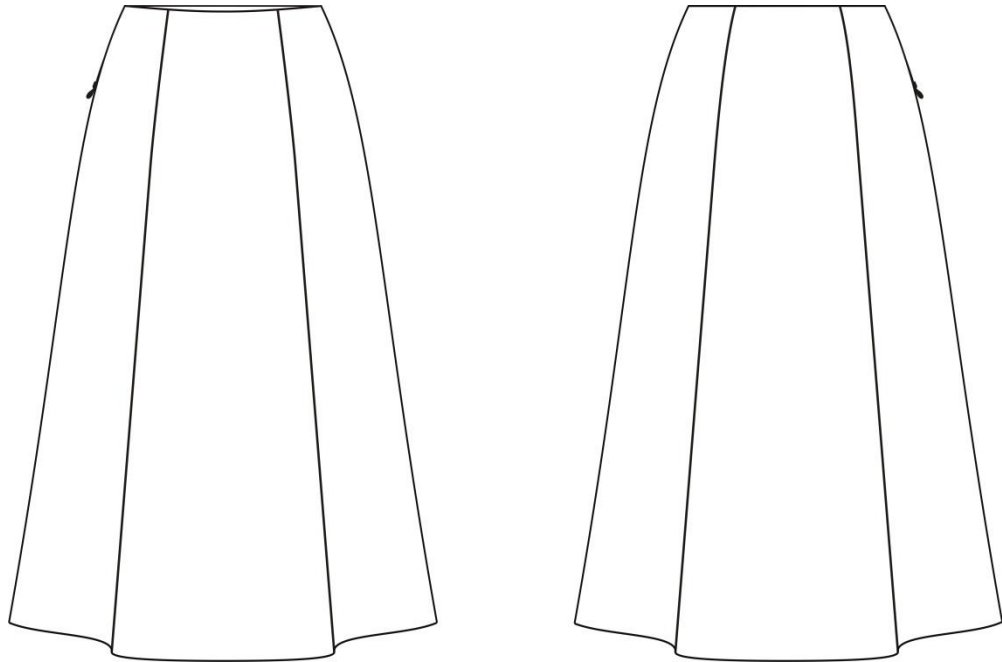


ЮБКА А-СИЛУЭТ ИНСТРУКЦИЯ ПО РАСПЕЧАТКЕ ВЫКРОЕК И ПОСЛЕДОВАТЕЛЬНОСТЬ ПОШИВА



Описание внешнего вида

Юбка трапециевидного силуэта, состоящая из 6 клиньев. Центральные клинья переднего и заднего полотнища шире боковых. По швам соединения центральных и боковых частей юбки отделочная бахрома. Длина юбки – на 15 см ниже уровня середины колена. Посадка на талии. Линия талии обработана обтачкой. Застежка на потайную молнию в правом боковом шве.

Рекомендации по материалам: костюмные ткани, содержащие натуральные и химические волокна и нити, гладкокрашенные, с направленным рисунком (клетка, полоска и др.)

Конструктивные прибавки: к обхвату талии 1 см; к обхвату бедер 3 см до 52 размера, 6 см – начиная с 54 размера.

При заказе выкройки Вы получаете 3 pdf-файла:

- Файл с инструкцией по печати выкройки, содержащий контрольный квадрат и мерки, по которым была построена выкройка;
- Файл с выкройкой в формате А4, для печати на обычном принтере
- Файл с выкройкой на одном большом листе - для печати на плоттере



Направление долевой нити
(эта линия может совпадать с
одним из контуров детали)



Надсечка - контрольный знак
для совмещения деталей кроя:
При совмещении деталей
надсечки с одинаковым
цифровыми или буквенными
обозначениями должны
совпасть.

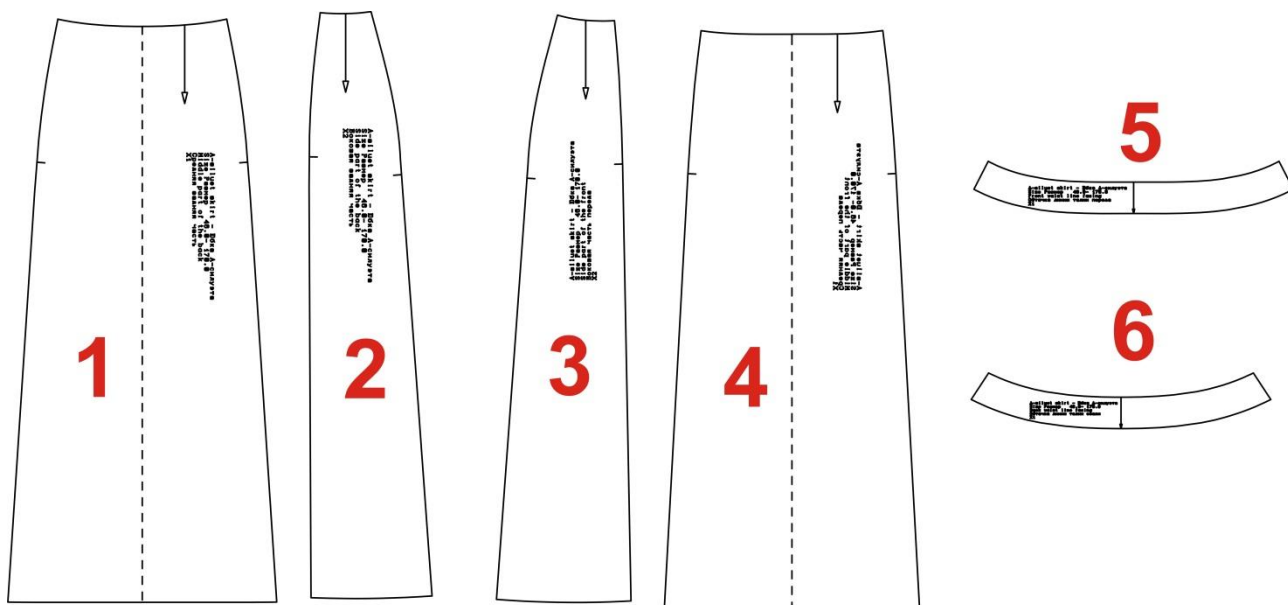
СГИБ_ДЕТАЛИ

Линия, вдоль которой нанесена
эта надпись является линией
с и м м е т р и ч н о г о
разворачивания детали

Спецификация деталей

Основной материал

1. Средняя задняя часть – 1 деталь (со сгибом)
2. Боковая задняя часть – 2 детали
3. Боковая передняя часть – 2 детали
4. Средняя передняя часть – 1 деталь (со сгибом)
5. Обтачка верхнего среза передней части юбки – 1 деталь
6. Обтачка верхнего среза задней части юбки – 1 деталь



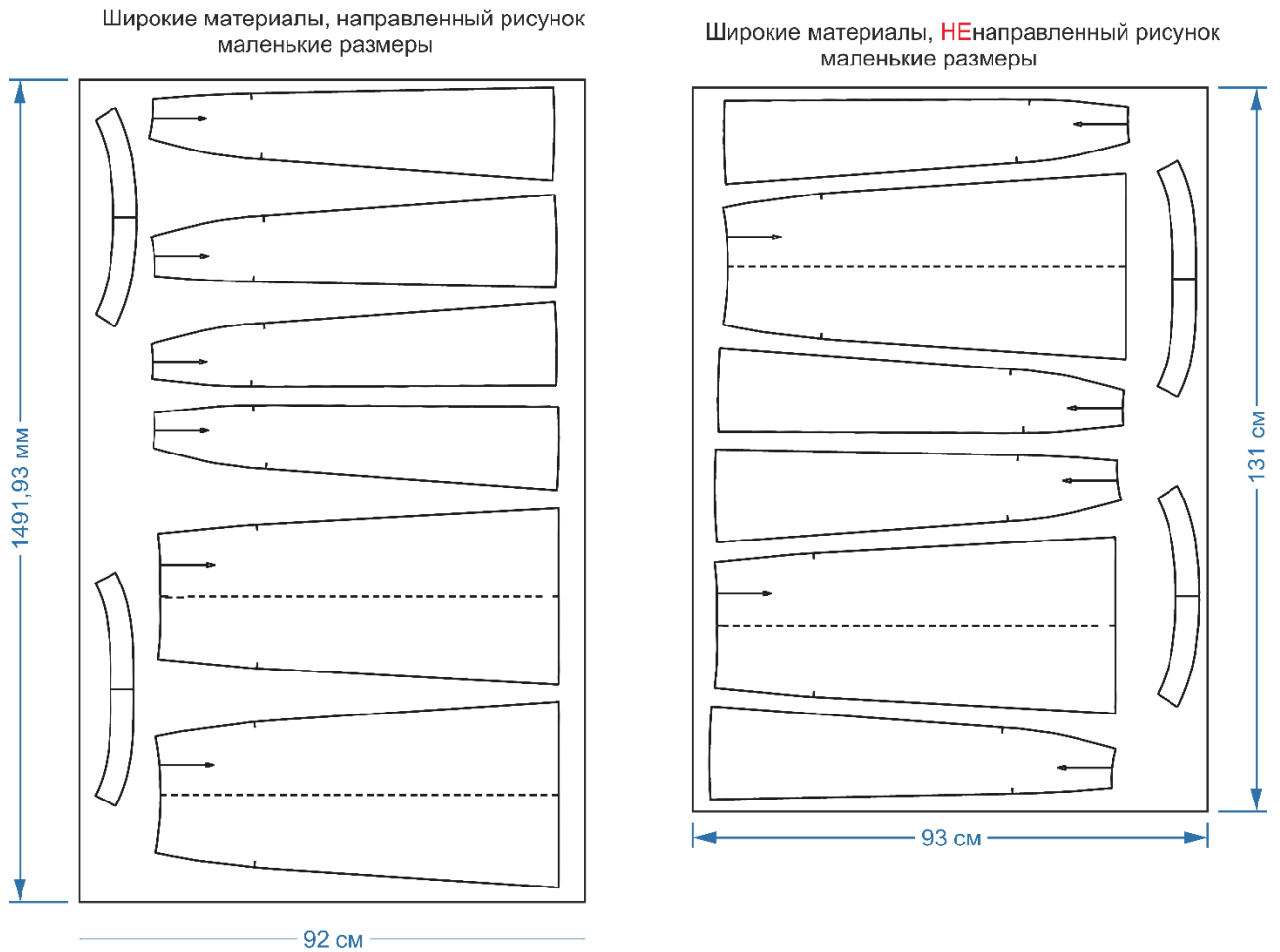
Внимание! При раскрое деталей необходимо добавить припуски на швы – 1 см; припуск на обработку нижнего среза обтачек давать не нужно, он будет обмётываться.

Необходимо продублировать клеевым материалом детали обтачек верхнего среза юбки.

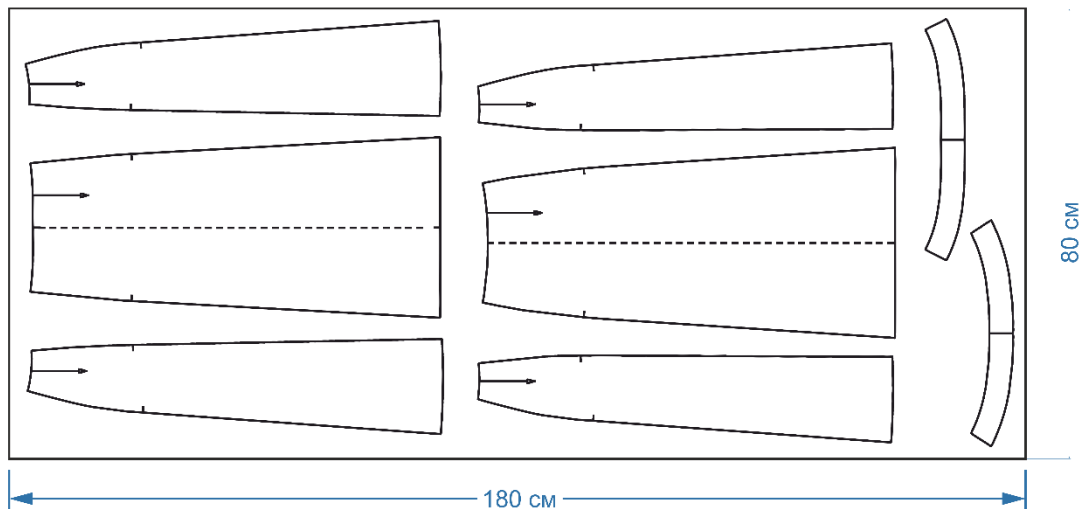
Также вам понадобится: около 10 см термоклеевого прокладочного материала (при ширине 90 см); потайная молния.

Средний расход материала (в зависимости от размера и роста) – 0,9 – 1,8 м при ширине 140 см в зависимости от роста раскраиваемого изделия.

Схемы раскладки деталей на полотне



Узкие материалы, большие размеры



Технологическая последовательность обработки

Технология изготовления юбки во многом зависит от толщины материала и Вашего дизайнерского замысла. На фотографии показан вариант юбки-шестиклинки с отделкой «бахрома» по швам. Именно этот вариант мы и рассмотрим.

1. На средних частях юбки (передней и задней) на расстоянии 1 см от боковых срезов

выполните ниточную строчку с частотой 4-5 стежков в 1 см нитками строго в цветосочетании с основным материалом.

2. Стяните нитки основы с ниток утка по срезам, т.е. сформируйте бахрому.
3. Обметайте боковые срезы боковой передней и боковой задней частей юбки.
4. Наметайте, а затем настрочите боковые части на средние – накладным швом с открытыми срезами (Рис.1).

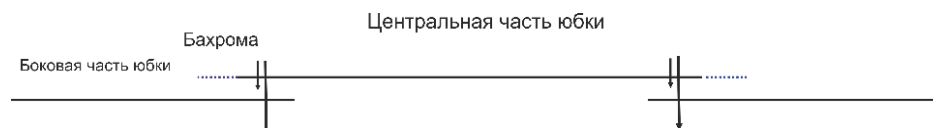


Рис. 1

5. Сметайте, а затем стачайте переднюю часть юбки с задней по левому боковому шву, совмещая срезы по контрольным знакам. Припуски шва разутюжьте.
6. Сметайте, а затем стачайте переднюю часть юбки с задней по правому боковому шву, совмещая срезы до контрольного знака. Припуски шва разутюжьте.
7. Притачайте потайную застёжку «молния» к припускам шва на не стачанном участке.
8. Продублируйте обтачки верхнего среза юбки термоклеевым прокладочным материалом.
9. Стачайте обтачки по левому боковому срезу. Разутюжьте припуски шва стачивания.
10. Обметайте нижний и свободные боковые срезы обтачки.
11. Обтачайте верхний срез юбки обтачкой. Припуски шва настрочите на обтачку (Рис.2).

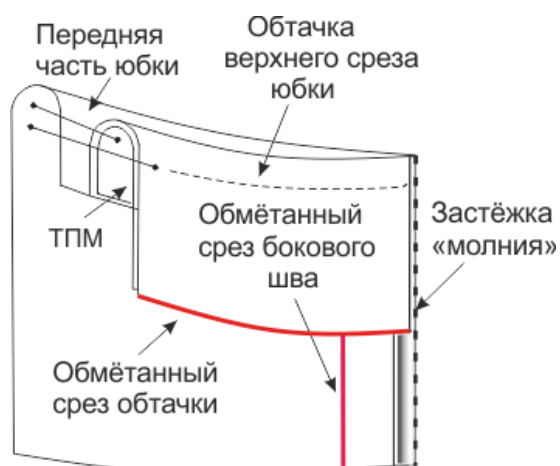


Рис. 2

Внимание! Данную операцию нужно выполнить в следующей последовательности:

- уложите обтачку на юбку лицо с лицом совместив верхние срезы;
- приметайте, а затем притачайте обтачку на расстоянии 7-8 мм от срезов (на участке «застёжка молния» обтачкой нужно обогнуть молнию);
- настрочите припуски шва обтачивания на обтачку на расстоянии 1-2 мм.

12. Заутюжьте обтачку на изнаночную сторону юбки.
13. Прикрепите обтачку по всем швам.
14. Выполните ниточную строчку на расстоянии 1 см от нижнего среза юбки.
Внимание! Если есть возможность, то можно сделать строчку зиг-заг, для предотвращения дальнейшего распускания материала.
15. Стяните нитки утка с ниток основы по нижнему срезу, формируя отделочную бахрому.
16. Приутюжьте юбку в готовом виде.