



КАК СШИТЬ

ИНСТРУКЦИЯ



Мужская
куртка М-65



PATTERNEASY.COM

Куртка (ветровка) мужская, стилизованная под модель М65, на подкладке, без капюшона. Полочки с центральной бортовой застёжкой-молнией и ветрозащитным клапаном, цельнокроеным с полочкой и застёгивающимся на 6 кнопок. В верхней части полочек расположены накладные объёмные карманы «портфель» с клапанами, в нижней части полочек — прорезные карманы с клапаном и обтачкой. Спинка цельнокроеная. Рукава втачные двухшовные. Воротник стойка. По плечевым швам нашиты отделочные погоны, застёгивающиеся на кнопку. Линия талии подчёркивается регулируемой тесьмой. Длина изделия до линии бедер.

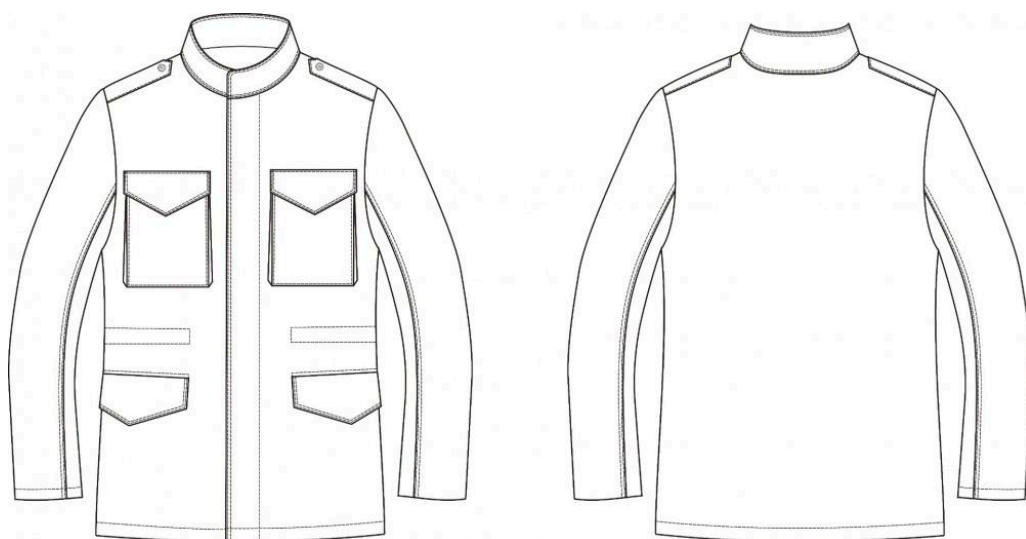
Уровень сложности

Для опытных.

Размеры выкроек

с 36 по 64. Каждый размер представлен в четырех диапазонах роста для лучшей посадки по фигуре.

Технический рисунок



Конструктивные прибавки

- к обхвату груди 20 см;
- к обхвату талии 27 см;
- к обхвату бедер 20 см.

Конструктивные прибавки характеризуют степень (свободу) прилегания изделия по фигуре. Эта величина уже заложена в конструкцию и дается для лучшего представления силуэтной формы.

Припуски на швы

Выкройка без припусков на швы. При раскрое деталей необходимо добавить припуски самостоятельно. Рекомендуемая величина припусков:

- на соединительные швы — 1 см;
- на обработку низа рукавов — 3 см;
- на обработку низа изделия — 4 см.

Материалы

Плащевые, курточные ткани, плотный хлопок. Подкладочная ткань.

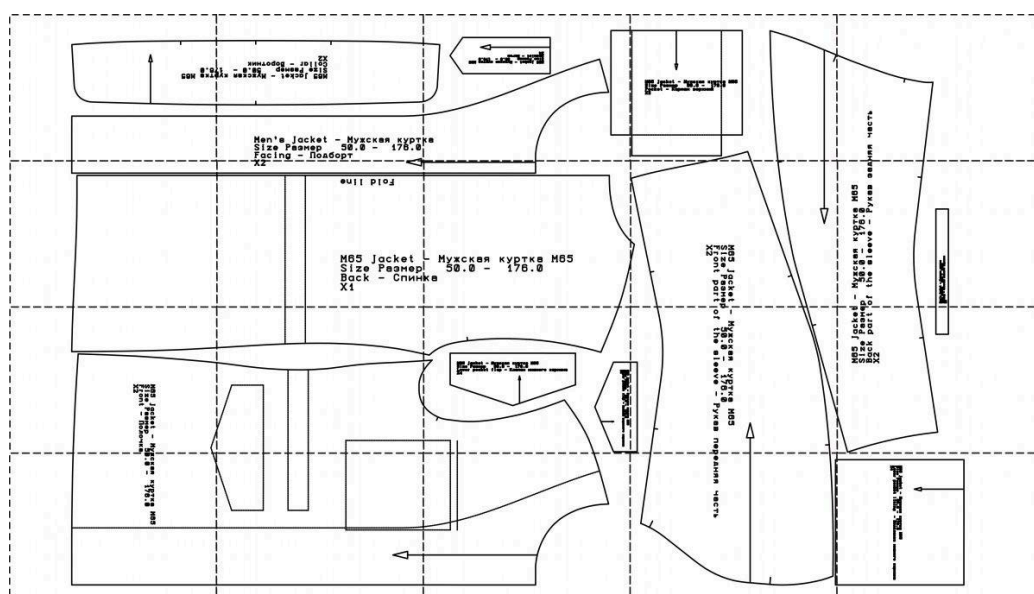
Расход материалов

Примерный расход основного материала от 1,8 до 2,2 метров, в зависимости от размера и роста изделия. Подкладочной ткани около 1,5 м.



Также потребуется

- термоклеевой прокладочный материал — 50 см;
- застежка-молния разъемная, длиной 40-50 см (в зависимости от роста) — 1 штука;
- шнур — 2 м;
- наконечники для шнура и ограничители — по 2 штуки;
- кнопки — 6 штук;
- швейные нитки — 2 катушки.

Образец выкройки



Обозначения на выкройке

	Направление долевой нити (эта линия может совпадать с одним из контуров детали)
	Надсечка - контрольный знак для совмещения деталей кроя: При совмещении деталей надсечки с одинаковым цифровыми или буквенными обозначениями должны совпасть.
СГИБ_ДЕТАЛИ	Линия, вдоль которой нанесена эта надпись является линией с и м м е т р и ч н о разворачивания детали
4 А 2	Цифрами и буквами обозначены точки совмещения одной или нескольких деталей

Как распечатать

Распечатать выкройку в натуральную величину можно двумя способами: на принтере (формат А4), и на плоттере. Инструкцию по печати выкройки и ответы на частые вопросы смотрите в разделе [FAQ](#).

Спецификация деталей, основная ткань

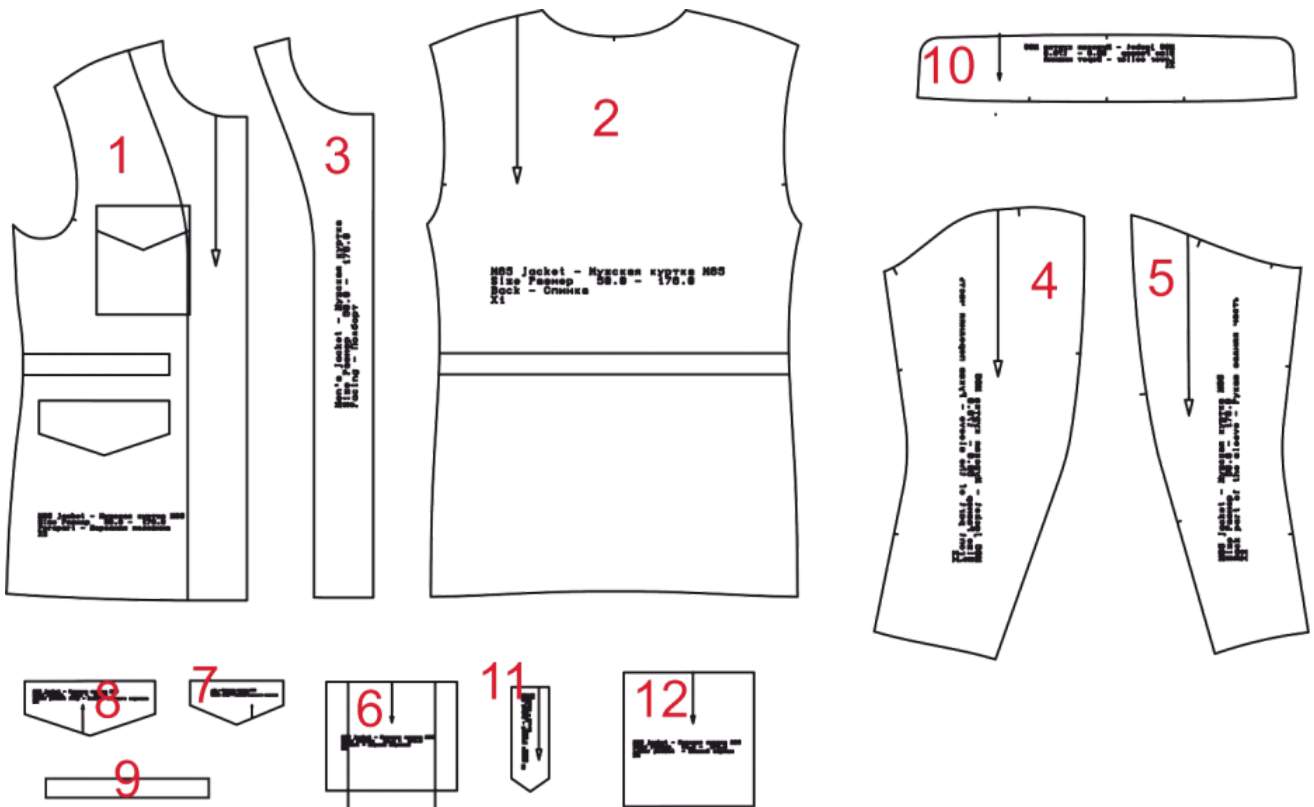
1. Полочка – 2 детали;
2. Спинка – 1 деталь (со сгибом);
3. Подборт – 2 детали;
4. Передняя часть рукава – 2 детали;
5. Задняя часть рукава – 2 детали;
6. Верхний карман – 2 детали;
7. Клапан (верхний и нижний) верхнего кармана – 4 детали;
8. Клапан (верхний и нижний) нижнего прорезного кармана – 4 детали;
9. Обтачка нижнего прорезного кармана – 2 или 4 детали;
10. Воротник (верхний и нижний) – 2 детали;
11. Погон – 4 детали;
12. Мешковина нижнего кармана – 4 детали.

Подкладочная ткань

1. Полочка – 2 детали (кроится по основной детали минус подборт);
2. Спинка – 1 деталь;
4. Передняя часть рукава – 2 детали;
5. Задняя часть рукава – 2 детали.

Прокладочный материал

3. Подборт – 2 детали
7. Клапан верхнего кармана – 2 детали;
8. Клапан нижнего кармана – 2 детали;
13. Долевик под прорезной карман – 2 детали



Технологическая последовательность пошива

1. Продублируйте верхние клапаны карманов, подборта и верхний воротник.
2. Обтачайте верхние клапаны нижними. Выверните клапаны на лицевую сторону, приутюжьте и настрочите отделочную строчку по краю клапанов.
3. Обтачайте верхний воротник нижним по облёту и концам. Выверните воротник на лицевую сторону и приутюжьте.
4. Нанесите место расположения прорезных карманов на полочках. Проверьте симметричность!
5. Приклейте долевик (полоску материала клеевой 18х4 см) по линии входа в карман.

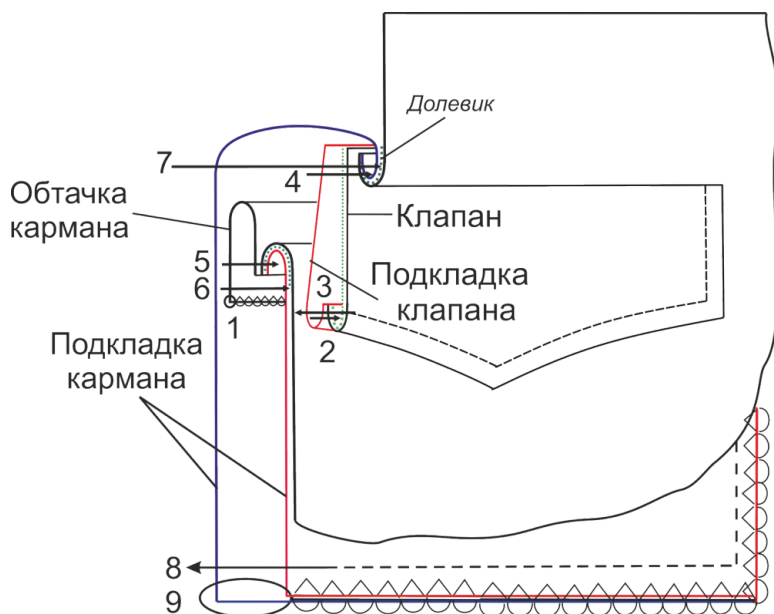


Рис. 1. Схема обработки нижнего кармана

6. Обработайте прорезные карманы с клапанами, ориентируясь на представленную схему (рис. 1), в таком порядке:

- обметайте нижний срез обтачки кармана (строчка 1, рис. 1);
- заутюжьте обтачку кармана 1:3 (рис. 1);
- приметайте, а затем притачайте обтачку кармана и клапан по линиям намелки, подкладывая под изнаночную сторону полочки детали мешковины кармана (рис. 2);
- разрежьте вход в карман;

- выверните припуски швов на изнаночную сторону, выправите клапан и обтачку на лицевую сторону;
- настрочите обтачку кармана по подкладку по нижнему срезу;
- закрепите вход в карман в начале и конце, стачайте детали мешковины кармана;
- обметайте срезы припусков шва стачивания мешковины кармана по трём сторонам.

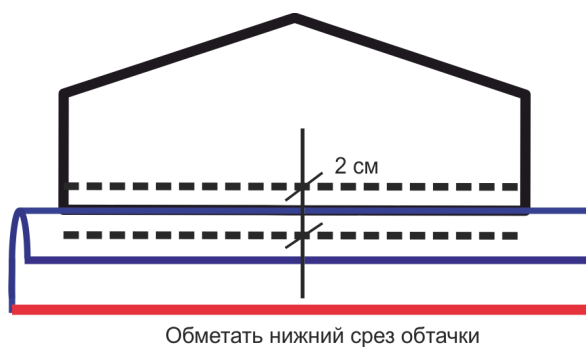


Рис. 2. Схема обработки клапана нижнего кармана

7. Обработайте верхний накладной карман на полочках куртки, ориентируясь на представленную ниже схему (рис. 3).

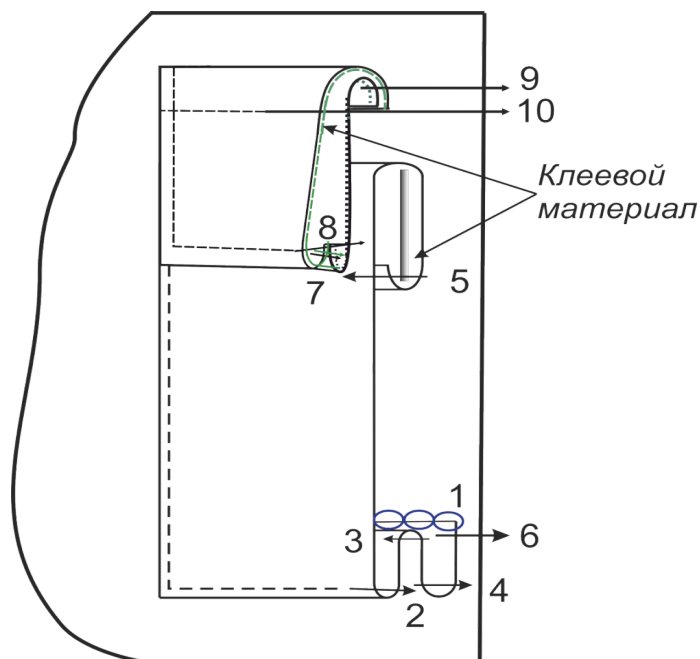


Рис. 3. Схема обработки верхнего накладного кармана

8. Наметьте место расположения карманов на полочке.
9. Обметайте боковые и нижний срезы кармана.
10. Наметьте на кармане линии «объёмной формы» кармана.
11. Выполните строчки по намеченным линиям (строчки 2, 3, 4 на рис. 3).
12. Застрочите припуск на обработку верхнего среза накладного кармана (строчка 5, рис. 3).
13. Обтачайте клапан кармана по трём сторонам. Выверните клапан на лицевую сторону и приутюжьте.
14. Настрочите накладной карман на полочку по линии намелки.
15. Притачайте клапан кармана к полочке. Отогните клапан и настрочите его на полочку отделочной строчкой (строчки 9 и 10, рис. 3).
16. Обтачайте погоны по нижнему и боковым сторонам. Выверните погоны на лицевую сторону и приутюжьте. Настрочите отделочную строчку по погонам по нижнему и боковым сторонам.
17. Обтачайте верхний воротник нижний по отлёту и концам. Выверните воротник на лицевую сторону и приутюжьте.
18. Стачайте детали рукавов по локтевым срезам, обметайте срезы. Заутюжьте припуски швов на локтевую часть. Настрочите отделочную строчку по локтевому шву.
19. Определите длину рукавов и заутюжьте припуски на обработку на изнаночную сторону.

Заготовка подкладки

20. Подкладка куртки собирается «халатом», то есть, сначала заготавливаются рукава куртки, потом полочки и спинка стачиваются по боковым и плечевым срезам и рукава втачиваются в проймы.

Примечание: на полочке подкладки мужской куртки желательно (но не обязательно) сделать, как минимум, один карман. Лучше всего обработать карман на подкладке левой полочки. Вид кармана и вариант его обработки определите сами. Самый простой вариант – накладной карман, застёгивающийся на липкую ленту.

Монтаж

21. Стачайте детали рукавов по передним срезам, обметайте срезы. Заутюжьте припуски швов на локтевую часть. Настрочите отделочную строчку по шву.
22. Отметьте на рукаве припуск на обработку нижнего среза. Заутюжьте припуск на обработку нижнего среза рукава по намеченной линии.
23. Стачайте полочку и спинку по боковым срезам. Припуски шва заутюжьте на спинку. Настрочите отделочную строчку по шву.
24. Обметайте петли для шнура, позволяющего регулировать ширину куртки на линии талии.
25. Настрочите кулису (полоску материала) на полочку и спинку по линии талии под шнур накладным швом с закрытым срезом.
26. Стачайте полочку и спинку по плечевым срезам. Припуски швов заутюжьте на спинку. Настрочите отделочную строчку по плечевому шву.
27. Обтачайте срез борта полочки подбортом.
28. Приметайте, а затем притачайте подкладку к куртке по внутренним срезам подбортов. Заутюжьте припуски швов на подборта. Настрочите припуски швов на подборта.
29. Заготовьте вешалку и настрочите её по срезу горловины спинки.
30. Втачайте воротник в горловину куртки, в том числе в срез горловины подборта и в срез горловины подкладки.
31. Разутюжьте припуски швов в разные стороны.
32. Настрочите две параллельные строчки по шву втачивания воротника в горловину (расстрочите шов).
33. Втачайте рукава в проймы. Обметайте срезы припусков шва втачивания. Настрочите припуски швов втачивания рукавов на полочку и спинку.
34. Установите кнопки на правую полочку и левый подборт.
35. Установите кнопки на погоны и плечевые швы.
36. Настрочите на левый подборт одну сторону тесьмы-молнии. Настрочите на правую полочку вторую сторону тесьмы-молнии (строчки 3 и 4, рис. 4).

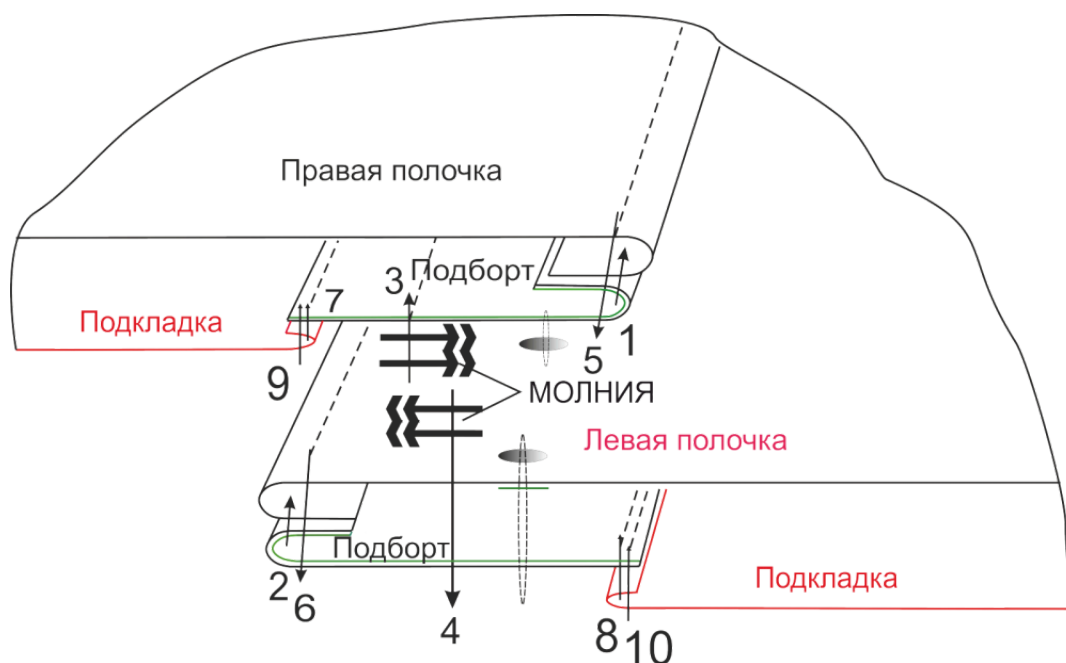


Рис. 4. Схема обработки бортовой застежки куртки

37. Нанесите на куртку линию низа (припуска на обработку нижнего среза).
 38. Обтачайте нижние углы края борта подбортами. Выверните уголки на лицевую сторону. Заутюжьте припуск на обработку нижнего среза куртки на изнаночную сторону.
 39. Настрочите отделочную строчку по краю борта и концам, и отлёту воротника.
 40. Заметайте и застрочите припуск на обработку нижнего среза куртки швом в подгибку с закрытым срезом.
 41. Определите длину рукавов и заутюжьте припуски на обработку на изнаночную сторону. Настрочите отделочную строчку по низу рукавов.
 42. Притачайте подкладку рукавов к рукавам по нижнему срезу.
 43. Скрепите припуски внутренних швов подкладки и швов куртки по плечевым срезам, между собой под проймой, по боковым срезам.
 44. Приутюжьте куртку в готовом виде.
- Куртка готова.