

ПАЛЬТО

ИНСТРУКЦИЯ ПО РАСПЕЧАТКЕ ВЫКРОЕК И ПОСЛЕДОВАТЕЛЬНОСТЬ ПОШИВА



Описание внешнего вида

Пальто женское демисезонное, длинное, с притачной или отлетной по низу подкладкой, прямого силуэта, центральной бортовой застёжкой на три обтачные петли и пуговицы, переходящей в лацканы. Полочки с подрезами из бокового шва, переходящими в вытачку и прорезной карман с клапаном и обтачкой, с отрезными боковыми частями. На левой полочке верхний прорезной карман с листочкой с втачными концами. Спинка цельнокроеная. Рукав втачной, одношовный, длиной $\frac{3}{4}$, с застроченными защипами на передней части рукава и фигурной линией низа. Воротник отложной пиджачного типа.

Конструктивные прибавки: к обхвату груди ОГ – 20 см; к обхвату бёдер ОБ - 20 см; к обхвату талии ОТ – 27 см.

Рекомендации по материалам: Для изготовления пальто потребуется пальтовая ткань (камвольная, тонкосуконная, грубосуконная, чисто шерстяная, полушерстяная) или драп. Материал может быть длинноворсовой или коротковорсовой, буклированный, однотонный, с ткацким рисунком и т.д.

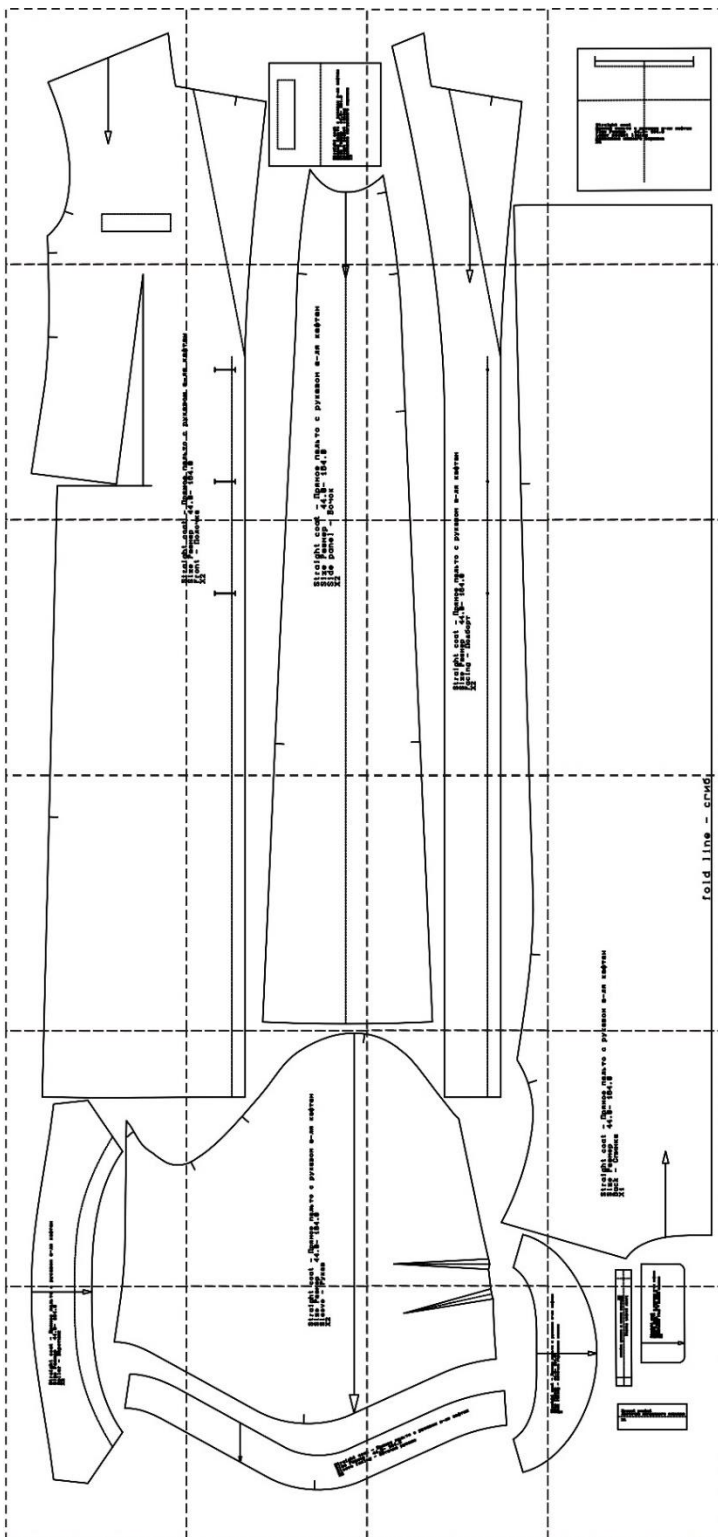
Model
Size XX Height XXX

Модель
Размер XX Рост XXX

ВАЖНЫЕ СВЕДЕНИЯ
 1. Данная выкройка разработана для изготовления одежды из тканей с коэффициентом растяжения по длине 1,1-1,2.
 2. Для изготовления одежды из тканей с коэффициентом растяжения по длине 1,3-1,4 необходимо увеличить мерки на 10%.
 3. Для изготовления одежды из тканей с коэффициентом растяжения по длине 1,5-1,6 необходимо увеличить мерки на 20%.
 4. Для изготовления одежды из тканей с коэффициентом растяжения по длине 1,7-1,8 необходимо увеличить мерки на 30%.
 5. Для изготовления одежды из тканей с коэффициентом растяжения по длине 1,9-2,0 необходимо увеличить мерки на 40%.
 6. Для изготовления одежды из тканей с коэффициентом растяжения по длине 2,1-2,2 необходимо увеличить мерки на 50%.
 7. Для изготовления одежды из тканей с коэффициентом растяжения по длине 2,3-2,4 необходимо увеличить мерки на 60%.
 8. Для изготовления одежды из тканей с коэффициентом растяжения по длине 2,5-2,6 необходимо увеличить мерки на 70%.
 9. Для изготовления одежды из тканей с коэффициентом растяжения по длине 2,7-2,8 необходимо увеличить мерки на 80%.
 10. Для изготовления одежды из тканей с коэффициентом растяжения по длине 2,9-3,0 необходимо увеличить мерки на 90%.

ВАЖНЫЕ СВЕДЕНИЯ
 1. Данная выкройка разработана для изготовления одежды из тканей с коэффициентом растяжения по длине 1,1-1,2.
 2. Для изготовления одежды из тканей с коэффициентом растяжения по длине 1,3-1,4 необходимо увеличить мерки на 10%.
 3. Для изготовления одежды из тканей с коэффициентом растяжения по длине 1,5-1,6 необходимо увеличить мерки на 20%.
 4. Для изготовления одежды из тканей с коэффициентом растяжения по длине 1,7-1,8 необходимо увеличить мерки на 30%.
 5. Для изготовления одежды из тканей с коэффициентом растяжения по длине 1,9-2,0 необходимо увеличить мерки на 40%.
 6. Для изготовления одежды из тканей с коэффициентом растяжения по длине 2,1-2,2 необходимо увеличить мерки на 50%.
 7. Для изготовления одежды из тканей с коэффициентом растяжения по длине 2,3-2,4 необходимо увеличить мерки на 60%.
 8. Для изготовления одежды из тканей с коэффициентом растяжения по длине 2,5-2,6 необходимо увеличить мерки на 70%.
 9. Для изготовления одежды из тканей с коэффициентом растяжения по длине 2,7-2,8 необходимо увеличить мерки на 80%.
 10. Для изготовления одежды из тканей с коэффициентом растяжения по длине 2,9-3,0 необходимо увеличить мерки на 90%.

Sample
Образец
10x10 cm



При заказе выкройки Вы получаете 3 pdf-файла:

- Файл с инструкцией по печати выкройки, содержащий контрольный квадрат и мерки, по которым была построена выкройка;
- Файл с выкройкой в формате A4, для печати на обычном принтере
- Файл с выкройкой на одном большом листе - для печати на плоттере

* ПЕЧАТЬ НА ПРИНТЕРЕ ФОРМАТА А4:

При печати выкройки в формате А4 откройте программу [Adobe Reader](#) и поставьте галочку "Реальный размер" (или снимите галочку "По размеру страницы") в настройках печати.

Обратите внимание на тестовый квадрат (или сетку) на листе с выкройкой. Его размер ровно 10 на 10 см. Он нужен для того, чтобы понять - правильно ли настроен на вашем принтере масштаб при печати. Прежде чем печатать всю выкройку, распечатайте лист с красным квадратом и измерьте его. Стороны по 10 см? значит, можно печатать и остальные листы выкройки. Если же стороны больше или меньше 10 см - нужно скорректировать масштаб печати у вашего принтера. Иначе выкройка распечатывается некорректно.

После распечатки всех страниц выкройки, склейте их по указанному порядку: буквы (А/В/С+) обозначают столбец, а цифры (01/02/03+) - строку. У первого (левого верхнего) листа выкройки будет номер А01.

ПЕЧАТЬ НА ПЛОТТЕРЕ:

При печати выкройки на плоттере откройте файл выкройки в программе Adobe Reader (или Foxit Reader). Нажмите на пункт меню "Файл", затем выберите "Распечатать". Выберите режим печати "Постер" в разделе "Настройка размера и обработка страниц". Убедитесь, что в значении поля "Масштаб сегмента" стоит значение 100%. Отметьте галочками поля "Метки вырезки", "Ярлыки" и "Разбить только большие страницы".

На выкройке приняты следующие обозначения:



Направление долевой нити
(эта линия может совпадать с
одним из контуров детали)



Надсечка - контрольный знак
для совмещения деталей кроя:
При совмещении деталей
надсечки с одинаковым
цифровыми или буквенными
обозначениями должны
совпасть.

СГИБ_ДЕТАЛИ

Линия, вдоль которой нанесена
эта надпись является линией
с и м м е т р и ч н о г о
разворачивания детали

Спецификация деталей

Основной материал

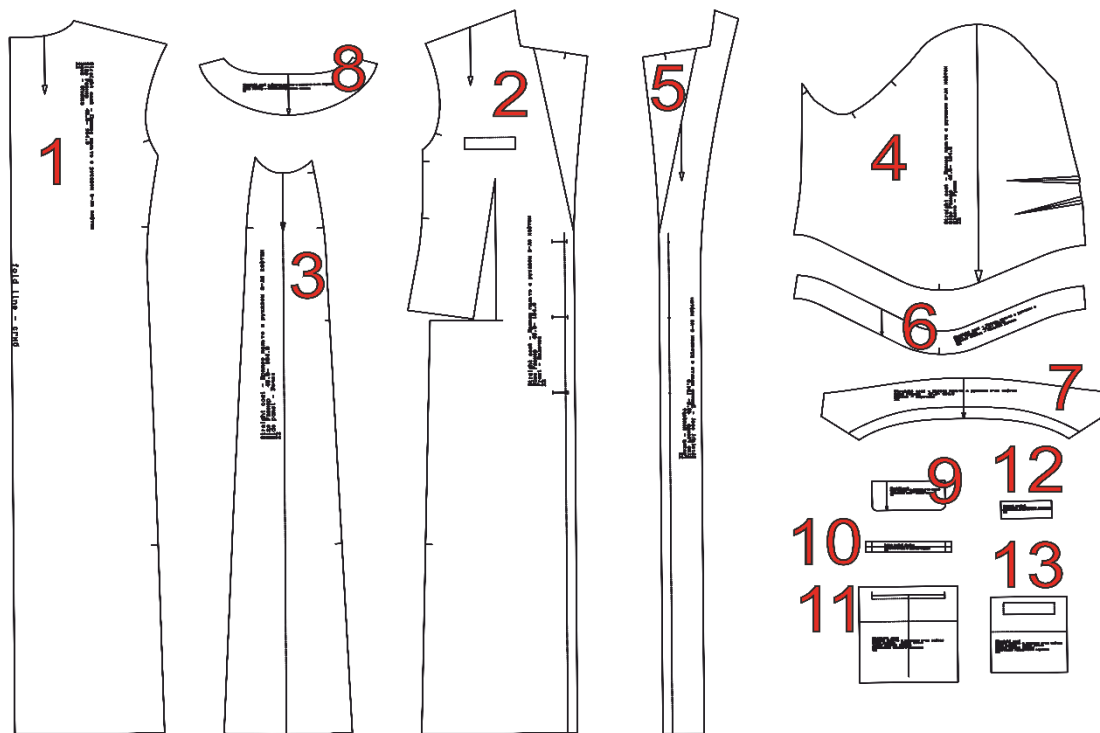
1. Спинка – 1 деталь (со сгибом)
2. Полочка – 2 детали
3. Боковая часть пальто (бочок) – 2 детали
4. Рукав – 2 детали
5. Подборт – 2 детали
6. Обтачка нижнего среза рукава – 2 детали
7. Воротник – 2 детали
8. Обтачка горловины спинки – 1 деталь (со сгибом)
9. Клапан кармана – 2 детали
10. Обтачка кармана – 2 детали
11. Мешковина нижнего прорезного кармана – 2 детали
12. Листочка – 1 деталь
13. Мешковина верхнего прорезного кармана с листочкой – 1 деталь

Подкладочный материал

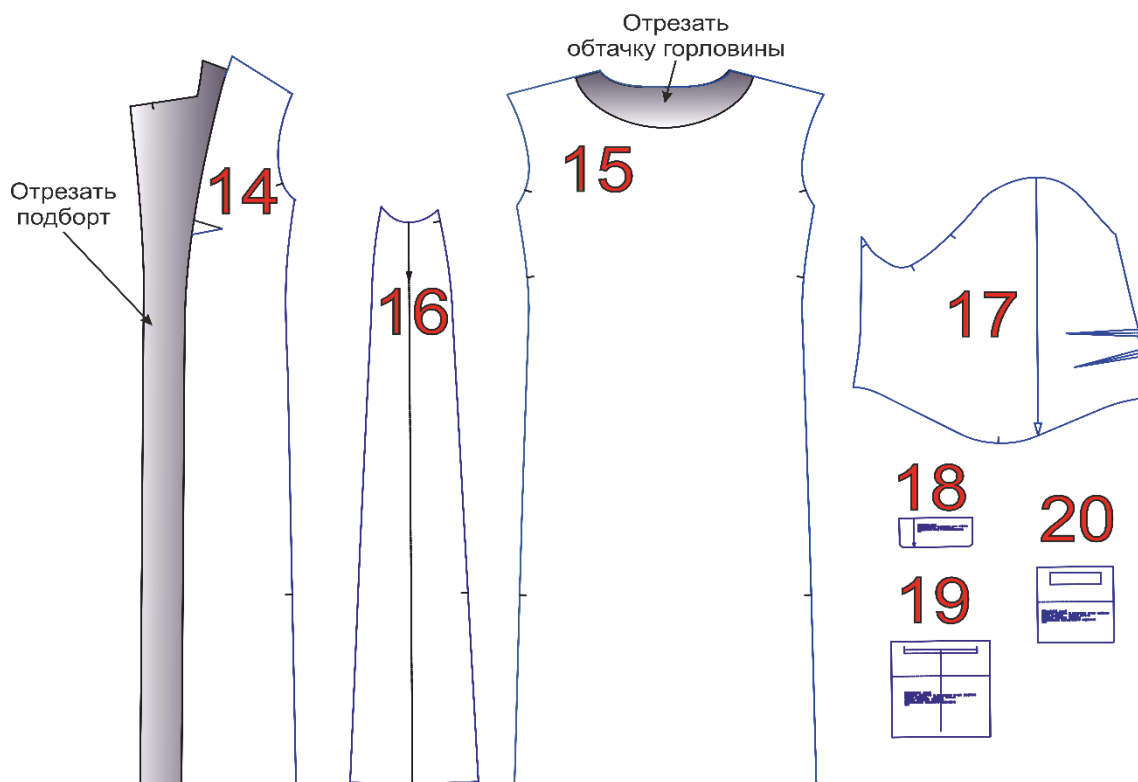
14. Подкладка полочки – 2 детали
15. Подкладка спинки – 1 деталь
16. Подкладка отрезной боковой части – 2 детали

- 17. Подкладка рукава – 2 детали
- 18. Подкладка клапана кармана – 2 детали
- 19. Мешковина прорезного кармана с клапаном – 2 детали
- 20. Мешковина прорезного кармана с листочкой – 1 деталь

ОСНОВНОЙ МАТЕРИАЛ



ПОДКЛАДОЧНЫЙ МАТЕРИАЛ



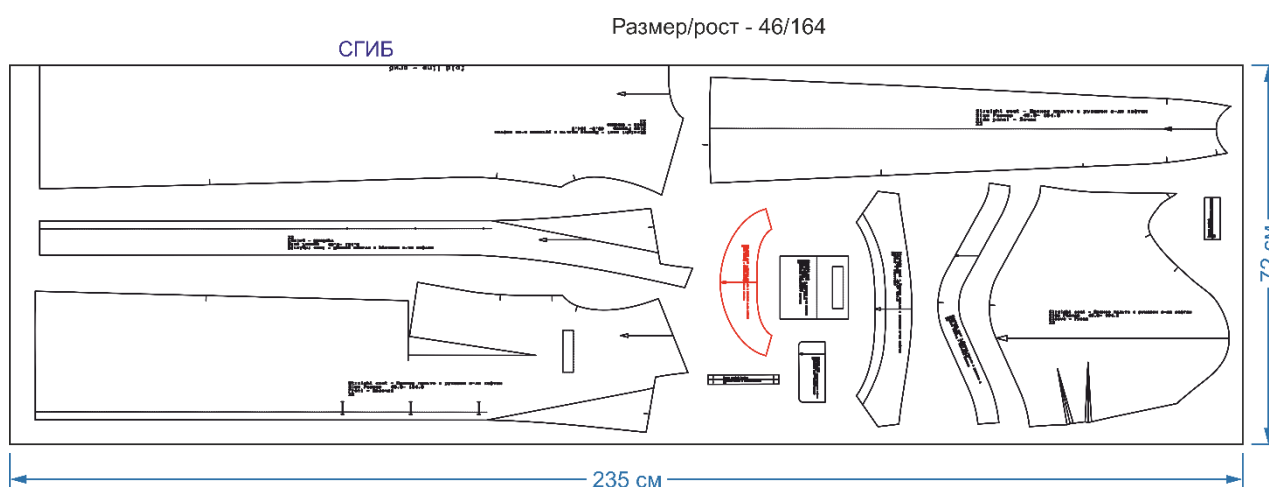
Внимание! При раскрое деталей необходимо добавить припуски на швы: по всем соединительным срезам полочки, спинки, рукавов, воротника и обтачки – 1 см; по бортовому срезу полочки и подборта – 0,7-0,8 см; припуск на обработку нижнего среза пальто – 5 см.

Средний расход материала 2-2,6 м в зависимости от размера и роста изделия при ширине не менее 150 см.

Для изготовления пальто Вам также потребуется:

- подкладочный материал (не менее 1,8 длины изделия);
- термоклеевой прокладочный материал (ТПМ) для дублирования деталей верха (1,8 м);
- клеевая кромка шириной 10 мм (1,5 м);
- три пуговицы;
- нитки в цвет основного материала (35 лш или 36 лх)

Пример раскладки деталей кроя



Внимание! Раскладка показана на материал, сложенный вдвое, поэтому одна деталь обтачки горловины спинки будет лишней.

Технологическая последовательность обработки

Технологическая последовательность обработки пальто зависит от используемой схемы сборки и способа соединения подкладки с изделием. Если подкладка притачная по низу, то срезы припусков соединительных швов можно не обметывать. Если отлетная по низу, то боковые и плечевые срезы деталей верха, необходимо предварительно обметать.

Начальная обработка деталей.

Продублируйте детали кроя:

- полочку полностью;
- верхнюю часть спинки;
- обтачку горловины спинки;
- обтачку нижнего среза рукава;
- верхнюю и нижнюю часть отрезной боковой части;
- подборт;
- верхний и нижний воротник;
- листочку;
- клапаны

Приклейте клеевой прокладочный материал (ТПМ):

- на верхнюю часть рукава;
- к припускам на обработку низа спинки и рукава.

Детали края термоклеевого прокладочного материала для фронтального дублирования деталей основного материала не должны доходить до срезов на 2-3 мм.

Обработка полочки

1. Стачайте вытачку на полочке. Припуски разутюжьте. Сутюжьте посадку в конце вытачки. Закрепите клеевым прокладочным материалом посадку. (Рис. 1)
2. С изнаночной стороны полочки приклейте долевик, соединяя срезы подреза полочки.
3. Приклейте клеевую кромку по срезу горловины.



Рис. 1

4. Обметайте боковые срезы полочки и боковые срезы отрезной боковой части.
5. Притачайте отрезную боковую часть пальто к полочке. Припуски шва разутюжьте.
6. Обработайте прорезной карман с клапаном по ниже представленной схеме (Рис.2).

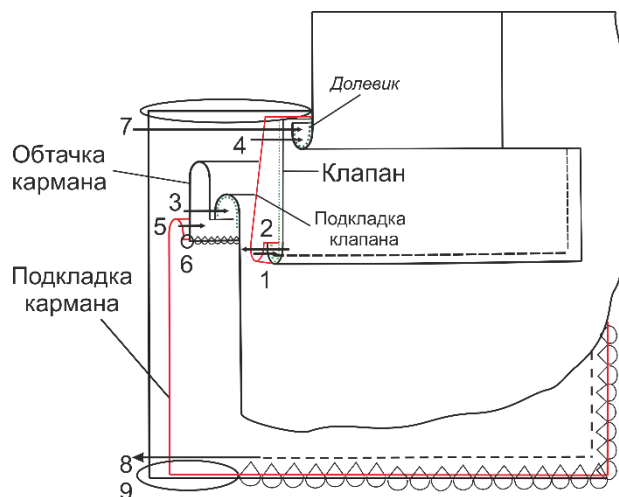


Рис. 2

- заутюжьте обтачку кармана 1:3 (см. рис. 3);

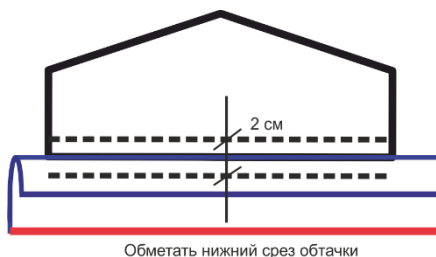


Рис. 3

- обтачайте клапан подкладкой по трём сторонам. Выверните клапан на лицевую сторону и приутюжьте. Настрочите отделочную строчку по краю клапана;
 - приметайте, а затем притачайте обтачку кармана и клапан по линиям намелки;
 - разрежьте вход в карман;
 - выверните припуски швов на изнаночную сторону, выправите клапан и обтачку на лицевую сторону;
 - притачайте мешковину кармана к обтачке по нижнему срезу, обметайте срезы припуска шва притачивания;
 - притачайте вторую деталь мешковины (из основного материала) к припуску шва притачивания клапана к полочке;
 - закрепите вход в карман по боковым сторонам;
 - стачайте подкладку кармана, обметайте срезы подкладки кармана по всем сторонам.
7. Наметьте место расположения прорезного кармана на левой полочке.
 8. Обработайте прорезной карман с листочкой с втачными концами по ниже представленной схеме (Рис.4).

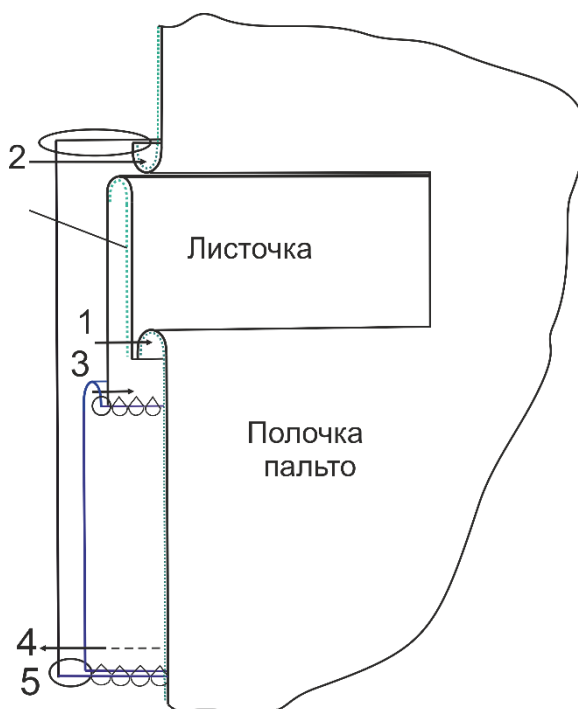


Рис. 4

- заутюжьте листочку 1:3;
- приметайте, а затем притачайте листочку и мешковину кармана из основного материала к полочке;
- разрежьте вход в карман;
- притачайте мешковину кармана к обтачке по нижнему срезу. Обметайте срезы шва притачивания;
- закрепите карманы в концах. Стачайте мешковину кармана по трём сторонам. Обметайте срезы.

Заготовка воротника

9. Обтачайте верхний воротник нижним по отлёту. Припуск шва сначала разутюжьте, а потом заутюжьте в сторону нижнего воротника.
10. Обтачайте концы воротника. Припуски шва разутюжьте, а потом заутюжьте на нижний воротник. Приутюжьте воротник в готовом виде. (Такая последовательность обработки оптимальна с позиции обеспечения симметрии концов воротника). Если Вы хотите получить более жёсткую форму по краю воротника вставьте между слоями по шву обтачивания отлёта клеевую паутинку.

Заготовка рукавов

11. Заметайте и застроите вытачки на рукавах.
12. Обтачайте нижний срез рукава обтачкой. Припуски шва обтачивания настроите на обтачку.
13. Стачайте рукава по нижним срезам. Припуски шва разутюжьте. Заутюжьте обтачку нижнего среза рукава на изнаночную сторону.

Заготовка подкладки

14. Соберите подкладку «халатом», т.е. стачайте полочку и спинку по плечевым и боковым срезам, втачайте рукава в проймы. Припуски швов заутюжьте.

Монтаж.

15. Стачайте полочку и спинку по плечевым срезам. Припуски швов разутюжьте.
16. Обтачайте края бортов подбортами. Припуски швов разутюжьте по всей длине. Заутюжьте припуск шва на подборт. Выметайте край борта оставляя кант 1-2 мм из полочки. Приутюжьте край борта в готовом виде.

Внимание! На этом этапе нужно наметить место расположения петельки обтачать петли обтачками.

17. Притачайте обтачку горловины спинки к подбортам по боковым срезам. Припуски швов разутюжьте.
18. Вметайте, а затем втачайте воротник в горловину.

Операцию втачивания воротника лучше провести в следующей последовательности:

- контрольным знаком наметьте середину нижнего воротника и середину горловины спинки, а также отметить середину обтачки горловины спинки и середину верхнего воротника;
- вметайте последовательно нижний воротник в горловину спинки и полочки, а

верхний соедините по срезу обтачки горловины спинки и верхним срезам подбортов от середины спинки и обтачки до контрольного знака на полочке в обе стороны;

- втачайте воротник в горловину пальто «в кольцо» с одновременным обтачиванием верхних углов борта подбортами;
- сделайте надсечки по шву втачивания воротника в горловину для возможности разутюживания припусков шва втачивания воротника и уменьшения толщины;
- разутюжьте припуски шва втачивания воротника в горловину;
- проверьте симметрию концов воротника и бортов;
- скрепите припуски шва втачивания воротника в горловину между собой машинной строчкой.

19. Стачайте полочку и спинку по боковым срезам. Припуски швов разутюжьте.
20. Вметайте, а затем втачайте рукава в проймы. Припуски швов заутюжьте.
21. Наметьте линию низа пальто.
22. Обметайте нижний срез пальто.
23. Заметайте припуск на обработку нижнего среза изделия по намеченной линии. Приутюжьте.
24. Обтачайте углы бортов подбортами. Выверните и приутюжьте.

Соединение верха с подкладкой. Подкладка отлетная по низу!

25. Приметайте, а затем притачайте подкладку пальто по внутренним срезам подбортов, нижнему срезу обтачки горловины спинки.
26. Притачайте подкладку рукавов к верхнему срезу обтачки нижнего среза рукавов.
27. Обметайте срезы шва притачивания подкладки к подбортам.
28. Заметайте припуск на обработку подкладки пальто. Застрочите.
29. Закрепите припуск на обработку нижнего среза пальто клеевой паутинкой или потайной строчкой.
30. Прикрепите подкладку к верху по боковым швам на расстоянии 10 см от среза пройм и по плечевым швам. Прикрепите подкладку рукава к рукаву по нижним срезам на расстоянии 10 см от низа.
31. Закрепите обработку нижнего среза рукавов клеевой паутинкой или потайной строчкой.
32. Наметьте место расположения петель. **Обметайте петли, если вы не обтачали их раньше.**
33. Пришейте пуговицы.
34. Отутюжьте пальто в готовом виде.