



КАК СШИТЬ

ИНСТРУКЦИЯ



Пальто в стиле  
милитари

PATTERNEASY.COM

Пальто женское двубортное демисезонное длинное. Пальто может изготавливаться с притачной оборкой (Вариант А) и в классическом варианте исполнения – с прямой линией низа (Вариант В). Полочки симметричные с вытачкой от рельефного шва, карманом с листочкой, с втачными концами в рельефном шве. Застёжка бортовая на 4 функциональные и 4 отделочные пуговицы и петли. Спинка цельнокроеная. Ширина спинки регулируется хлястиком, втачанном в рельефные швы, застёгивающимся на две обмётанные петли и пуговицы. Рукав втачной, двухшовный. Воротник отложной, с широкой притачной стойкой, застёгивающийся на металлические крючки и петли. На плечевых швах пальто располагаются отделочные погоны с пуговицами. Пальто с притачной или отлетной по низу подкладкой. Длина миди.

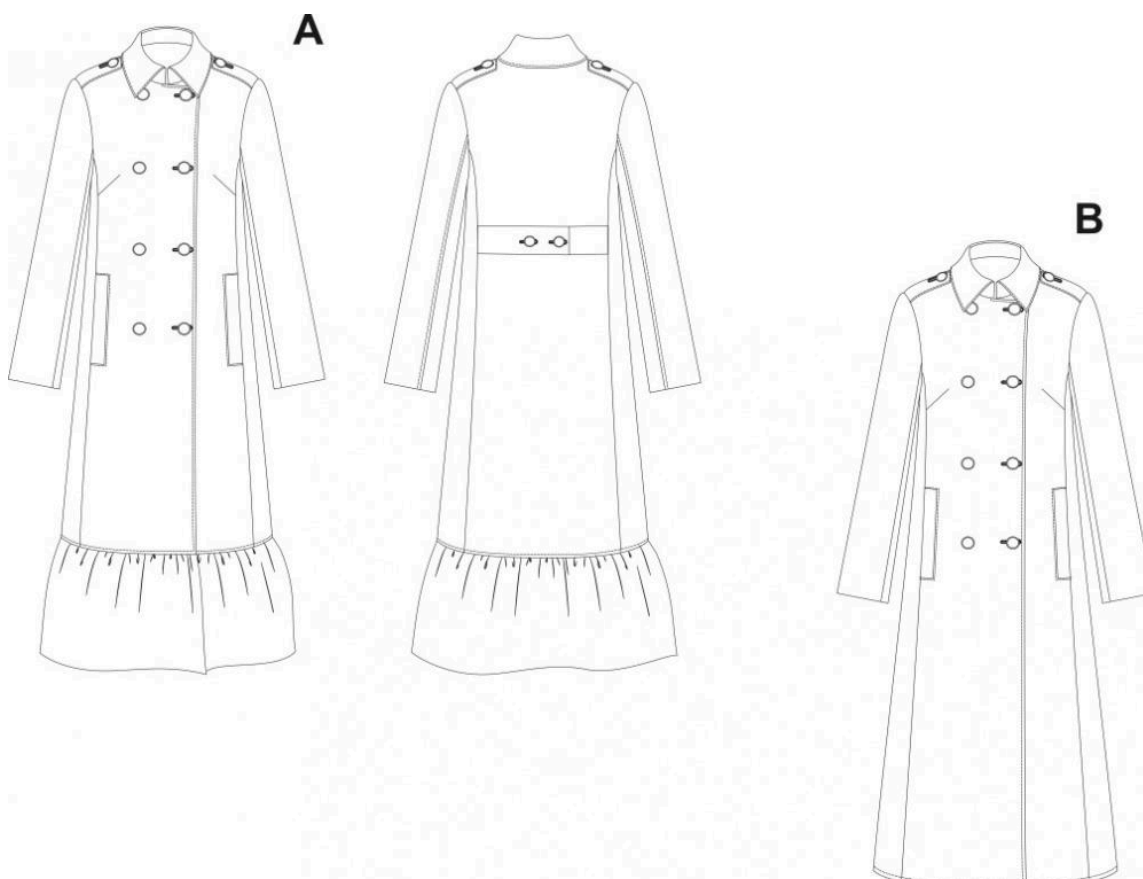
### Уровень сложности

Для опытных.

### Размеры выкроек

с 36 по 64. Каждый размер представлен в четырех диапазонах роста для лучшей посадки по фигуре.

### Технический рисунок



## **Конструктивные прибавки:**

- к обхвату груди 16 см — до 52 размера, 18 см — начиная с 54 размера;
- к обхвату талии 32-34 см;
- к обхвату бедер 15 см — до 52 размера, 17 см — начиная с 54 размера.

Конструктивные прибавки характеризуют степень (свободу) прилегания изделия по фигуре. Эта величина уже заложена в конструкцию и дается для лучшего представления силуэтной формы.

## **Припуски на швы**

Выкройка без припусков на швы. При раскрое деталей необходимо добавить припуски самостоятельно. Рекомендуемая величина припусков:

- по соединительным срезам полочки, спинки, рукавов, воротника, стойки и обтачки горловины спинки, оборки — 1 см;
- по бортовому срезу полочки и подборта — 0,7-0,8 см;
- на обработку низа изделия — 5 см;
- на обработку низа рукавов — 4 см;
- на обработку листочки и мешковины кармана — 1,5 см.

## **Материалы**

Шерстяные и полушерстяные пальтовые ткани, однотонные или с неярко выраженным рисунком (полоска, клетка).

## **Расход материалов**

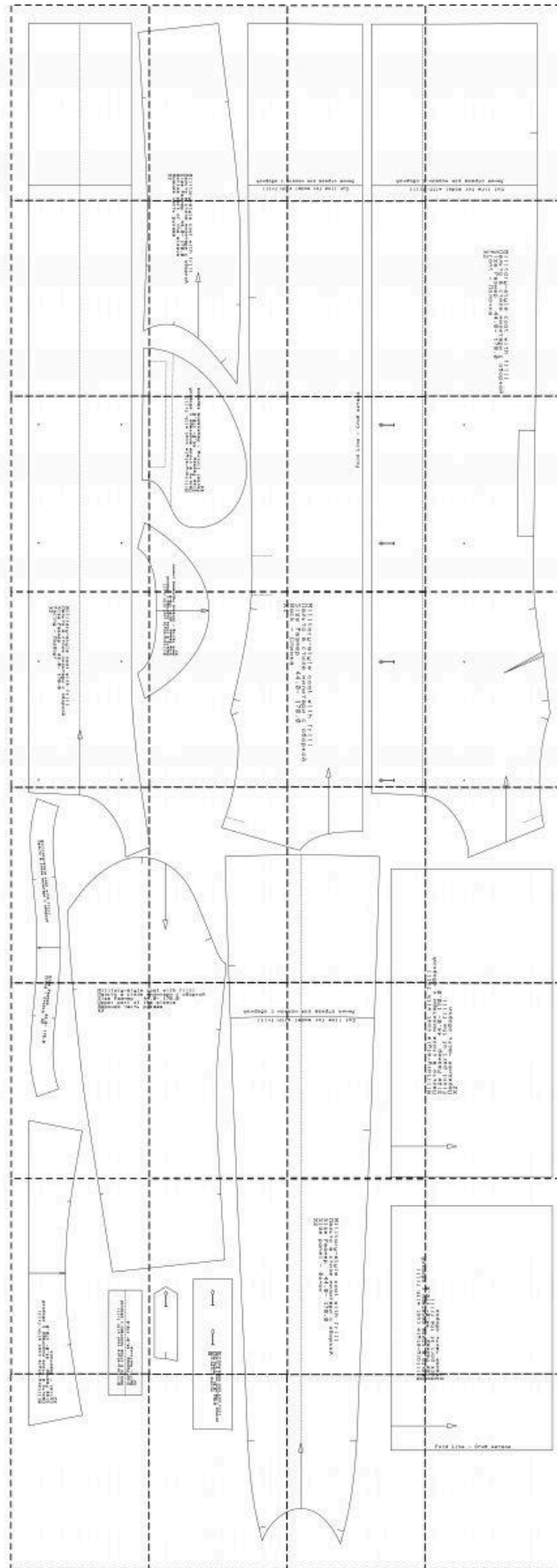
Расход зависит от размера и роста выкройки, и варьируется от 2,5 до 3,2 м (основной материал), при ширине не менее 150 см.

Подкладочного материала потребуется 2,0-2,8 м, в зависимости от размера, при ширине 150 см.





## **Также потребуется:**

- термоклеевой прокладочный материал для дублирования основных деталей — 1,8 м;
- клеевая кромка шириной 10 мм — 1,5 м;
- нитки в цвет основного материала — 4 катушки;
- пуговицы — 12 шт.

# Образец выкройки



## Обозначения на выкройке

|   |  |
|---|--|
|  | Направление долевой нити<br>(эта линия может совпадать с одним из контуров детали)   |
|  | Надсечка - контрольный знак для совмещения деталей кроя:<br>При совмещении деталей надсечки с одинаковым цифровыми или буквенными обозначениями должны совпасть. |
|  | Линия, вдоль которой нанесена эта надпись является линией симметричного разворачивания детали  |
|  | Цифрами и буквами обозначены точки совмещения одной или нескольких деталей   |

## Спецификация деталей

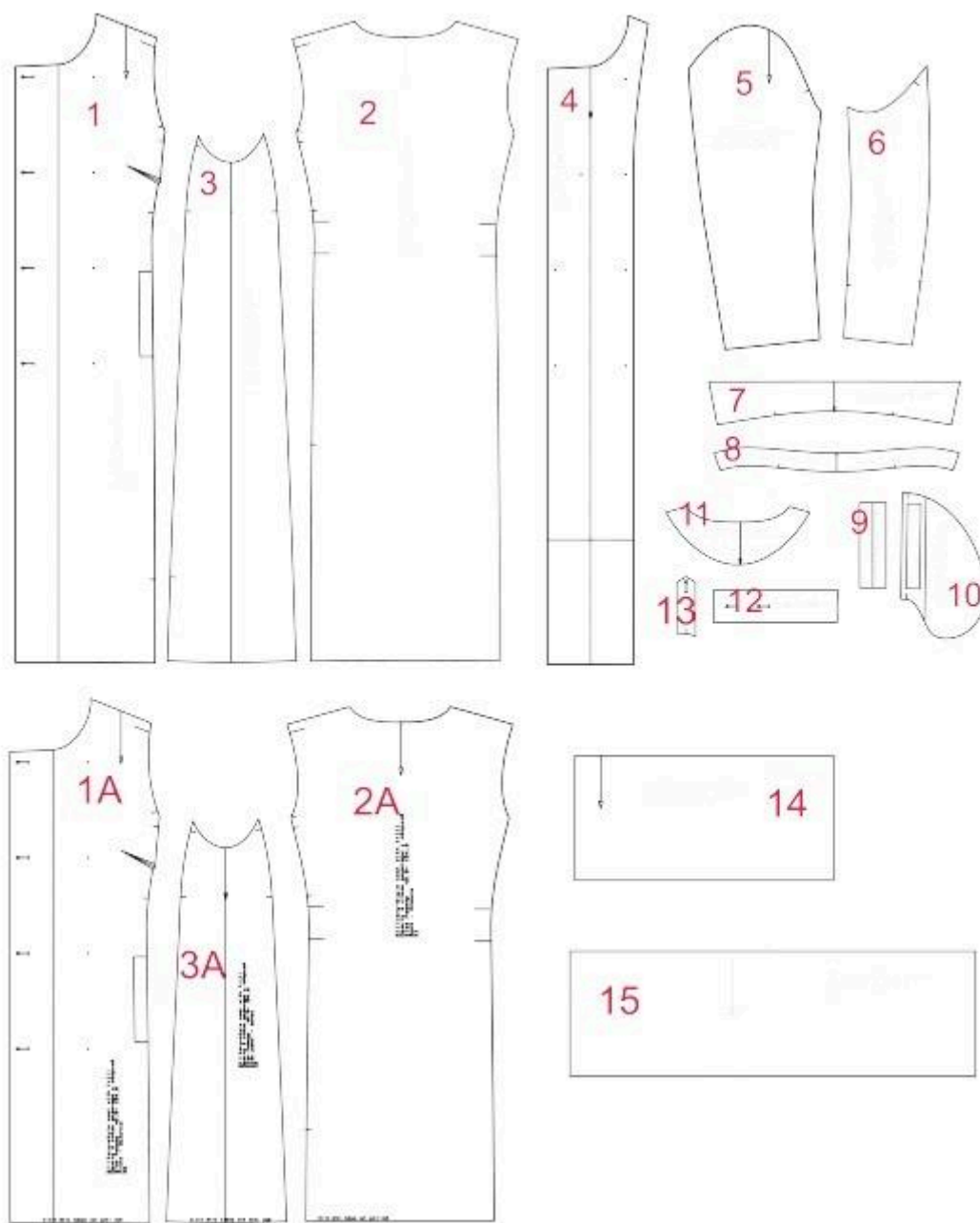
### Основной материал (варианты А и В):

1. Полочка (вариант В) – 2 детали;
2. Спинка (вариант В) – 1 деталь (со сгибом);
3. Боковая часть (вариант В) – 2 детали;
4. Подборт – 2 детали;
5. Верхняя часть рукава – 2 детали;
6. Нижняя (локтевая) часть рукава – 2 детали;
7. Воротник – 2 детали;
8. Стойка воротника – 2 детали;
9. Листочка – 2 детали;
10. Мешковина кармана – 2 детали;
11. Обтачка горловины спинки – 1 деталь;
12. Хлястик – 2 или 4 детали;
13. Погон – 2 или 4 детали;

### Основной материал (вариант А):

- 1А. Полочка – 2 детали;
- 2А. Спинка – 1 деталь (со сгибом);
- 3А. Боковая часть (бочок) – 2 детали;
14. Оборка полочки (передняя часть) – 2 детали;
15. Оборка спинки (задняя часть) – 1 деталь (со сгибом).

ОСНОВНОЙ МАТЕРИАЛ



**Подкладочный материал (вариант А и В):**

- 16. Подкладка полочки (вариант В) – 2 детали;
- 17. Подкладка спинки (вариант В) – 1 деталь (со сгибом);
- 18. Подкладка боковой части (вариант В) – 2 детали;
- 19. Верхняя часть рукава – 2 детали;
- 20. Нижняя (локтевая) часть рукава – 2 детали;
- 21. Мешковина кармана – 2 детали;
- 22. Подкладка хлястика\* – 2 детали;
- 23. Подкладка погона\* – 2 детали;

## Подкладочный материал (Вариант А)

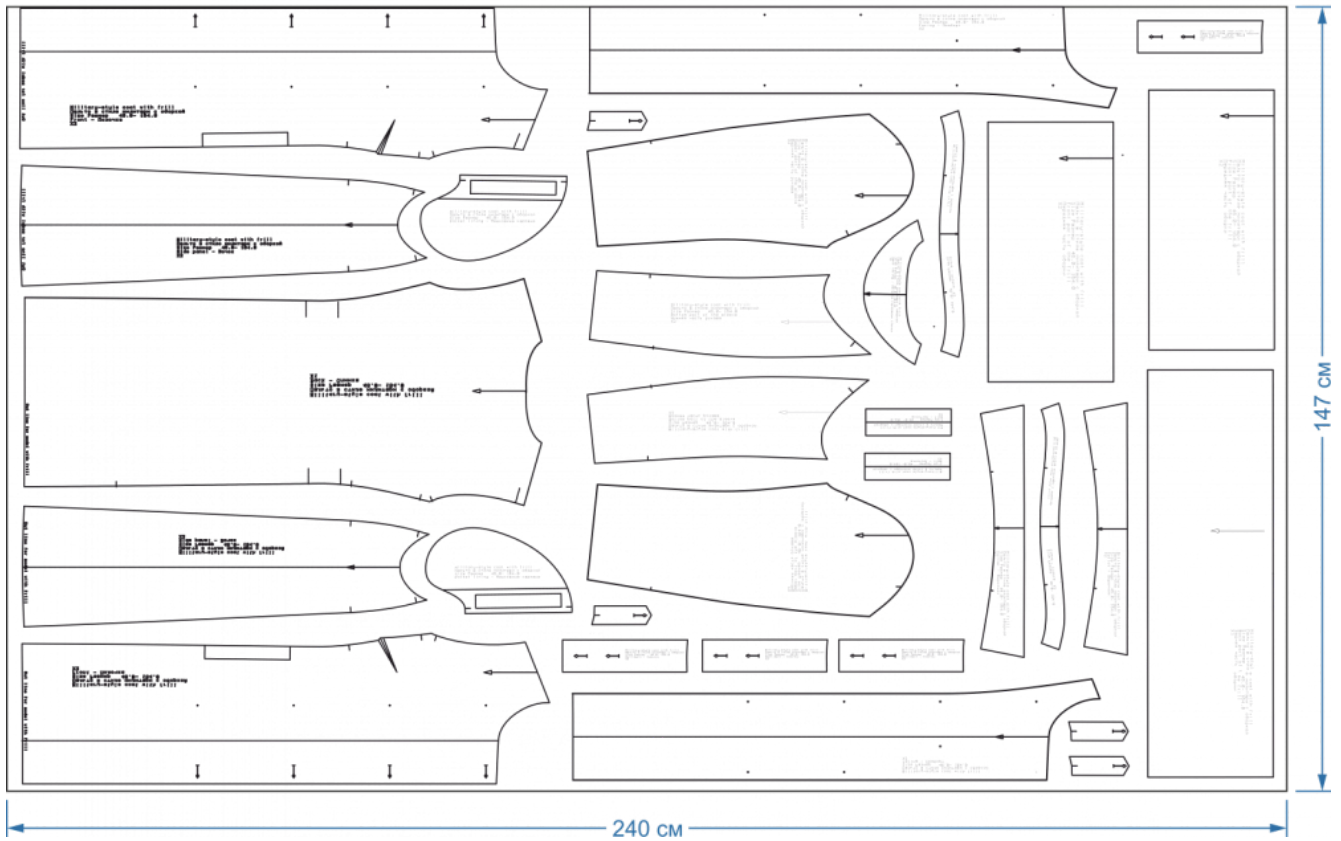
- 16А. Полочка – 2 детали;
- 17А. Спинка – 1 деталь (со сгибом);
- 18А. Боковая часть (бочок) – 2 детали;
- 24. Подкладка оборки полочки – 2 детали;
- 25. Подкладка оборки спинки – 1 деталь (со сгибом).



\* Подкладка для деталей «хлястик» и «погон» выкраивают только в том случае, если материал очень толстый.

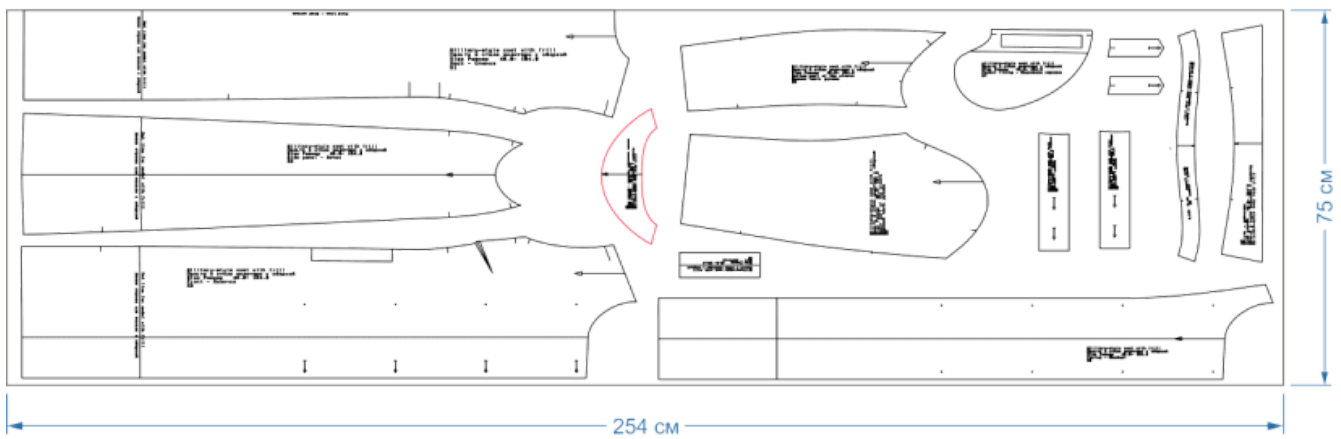
# Схемы раскладки деталей

Размер/рост - 46/164 **Вариант А**



**СГИБ**

Размер/рост - 46/164 **Вариант Б**







*Раскладки показаны на материал средней толщины, предполагающий возможность раскроя погонов и шлицы из основного материала. На раскладках в сгиб одна деталь обтачки горловины спинки будет лишней.*

## Как сшить пальто в стиле милитари

### Предварительные работы

Продублируйте детали края:

- полочки полностью;
- подборта полностью;
- листочки;
- верхнюю часть спинки;
- обтачку горловины спинки;
- верхний и нижний воротник;
- стойку верхнего и нижнего воротников;
- хлястики;
- погоны.

Приклейте клеевой прокладочный материал:

- на верхнюю часть деталей рукавов;
- к припускам на обработку низа спинки и рукава.

Детали края термоклеевого прокладочного материала для фронтального дублирования деталей основного материала не должны доходить до срезов на 2-3 мм.

## Заготовьте мелкие детали

1. Обтачайте хлястики по трём сторонам. Выверните хлястики на лицевую сторону и приутюжьте. Настрочите отделочную строчку по краю хлястиков по трём сторонам. Обметайте петли.
2. Обтачайте погоны по трём сторонам. Выверните погоны на лицевую сторону и приутюжьте. Настрочите отделочную строчку по краю погон по трём сторонам. Обметайте петли на погонах.

## Обработка полочки и карманов

1. Стачайте вытачку на полочке. Припуски разутюжьте. Сутюжьте посадку в конце вытачки. Закрепите клеевым прокладочным материалом посадку.
2. Приклейте клеевую кромку по срезам пройм полочки.
3. Обработайте на полочках прорезной карман с листочкой (рис. 1).

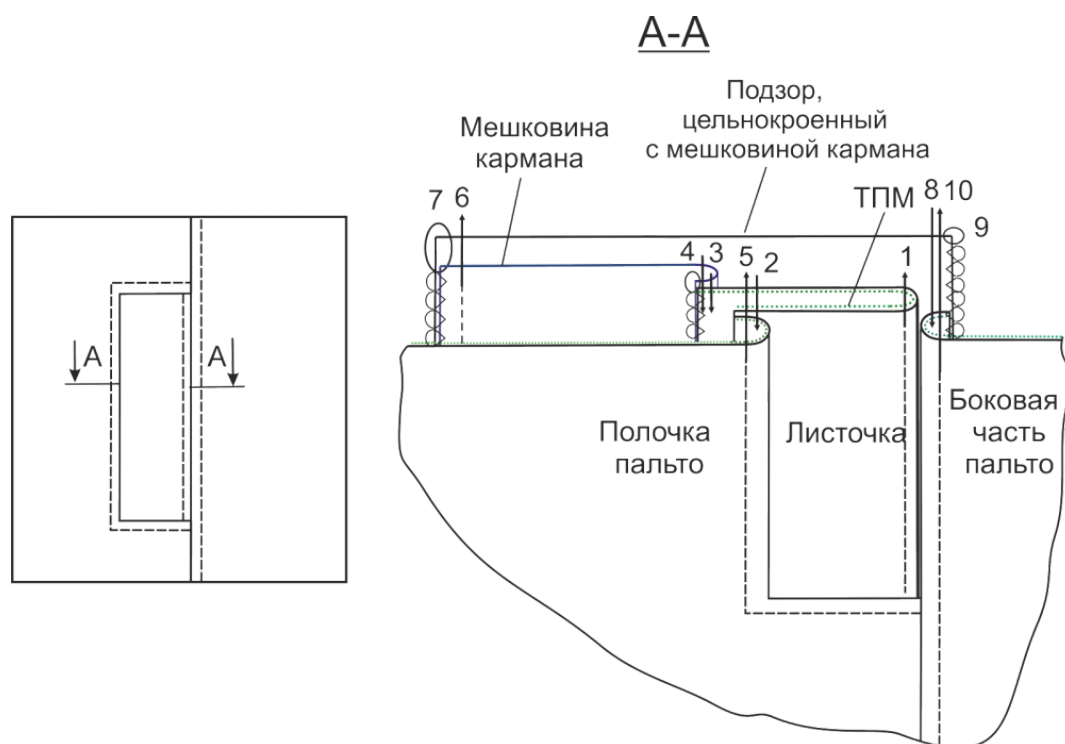


Рис. 1. Обработка кармана

Обработку кармана выполните в следующей последовательности:

- заутюжьте листочку с небольшим смещением от середины;
- настрочите отделочную строчку по краю листочки (строчка 1, рис. 1);
- приметайте, а затем притачайте листочку к полочке на расстоянии 10 мм от среза на полочке (строчка 2, рис. 1);

- выправите листочку на лицевую сторону, заправьте боковые стороны листочки на изнаночную сторону полочки, приутюжьте;
- приметайте, а затем притачайте мешковину кармана (из подкладочного материала) к листочке по нижнему срезу, обметайте срезы и заутюжьте припуски шва на подкладку (строчка 3, рис. 1);
- настрочите припуски шва притачивания подкладки к листочке по нижнему срезу на подкладку (строчка 4, рис. 1);
- настрочите отделочную строчку по шву притачивания листочки к полочке (строчка 5, рис. 1);
- притачайте листочку к полочке по боковым сторонам (ширина шва 10 мм);
- приметайте, а затем притачайте вторую деталь мешковины кармана (цельнокроеную с подзором) к первой детали мешковины кармана (из подкладочного материала) по трём сторонам, срезы обметайте (строчки 6 и 7, рис. 1).

#### 4. Обметайте боковой срез полочки.

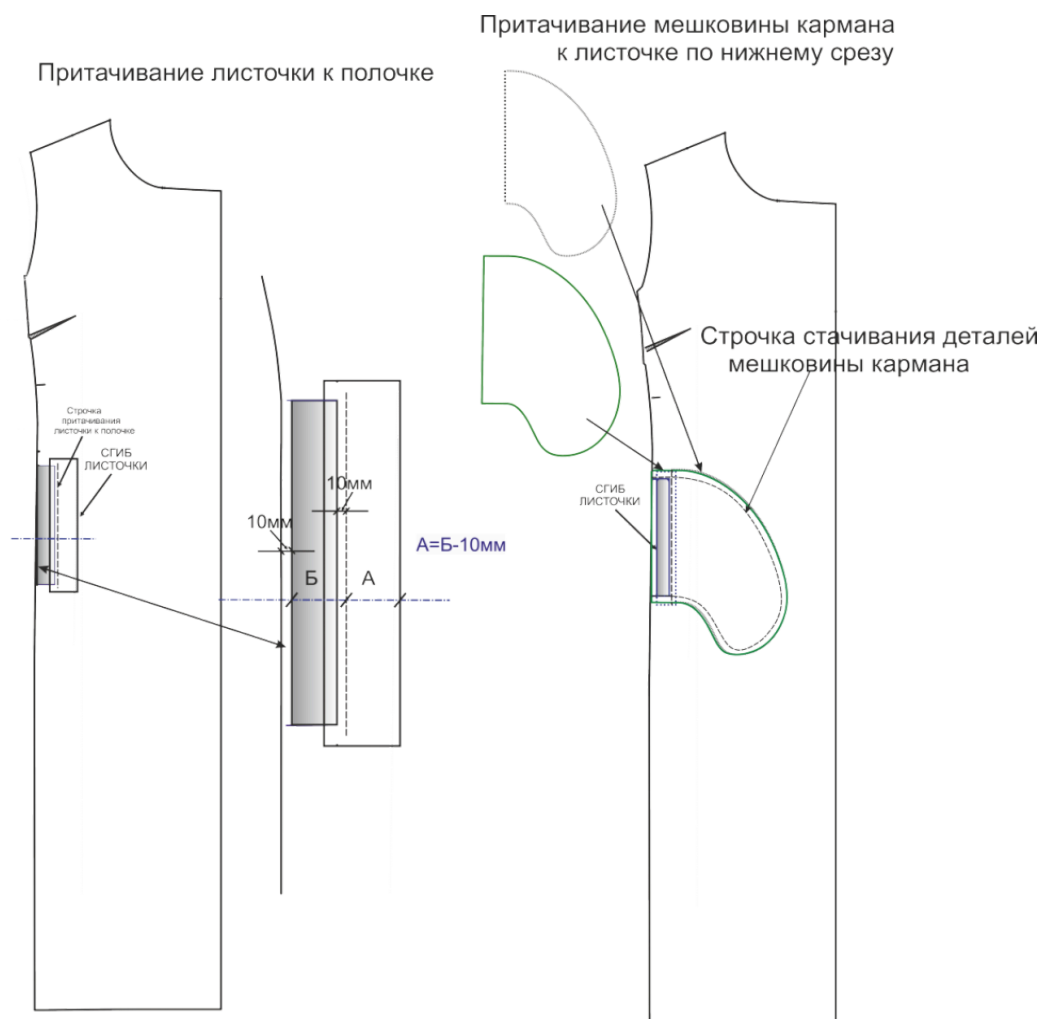


Рис. 2. Обработка полочки

## Обработка спинки

1. Приклейте клеевую кромку по срезу горловины спинки и срезу пройм.
2. Настрочите хлястики на спинку по боковым срезам.
3. Обметайте боковые срезы спинки.
4. Обметайте боковые срезы боковых частей пальто.
5. Приметайте, а затем притачайте бочок к спинке. Припуски швов разутюжьте.

## Заготовка воротника

1. Притачайте стойку верхнего воротника к верхнему воротнику. Припуски шва разутюжьте и расстрочите.
2. Притачайте стойку нижнего воротника к нижнему воротнику. Припуски шва разутюжьте и расстрочите.
3. Обтачайте верхний воротник нижним по отлёту. Припуск шва сначала разутюжьте, а потом заутюжьте в сторону нижнего воротника.
4. Обтачайте концы воротника с одновременным обтачиванием концов стойки воротника. Припуски шва разутюжьте. Приутюжьте воротник в готовом виде. Такая последовательность обработки оптимальна с позиции обеспечения симметрии концов воротника.

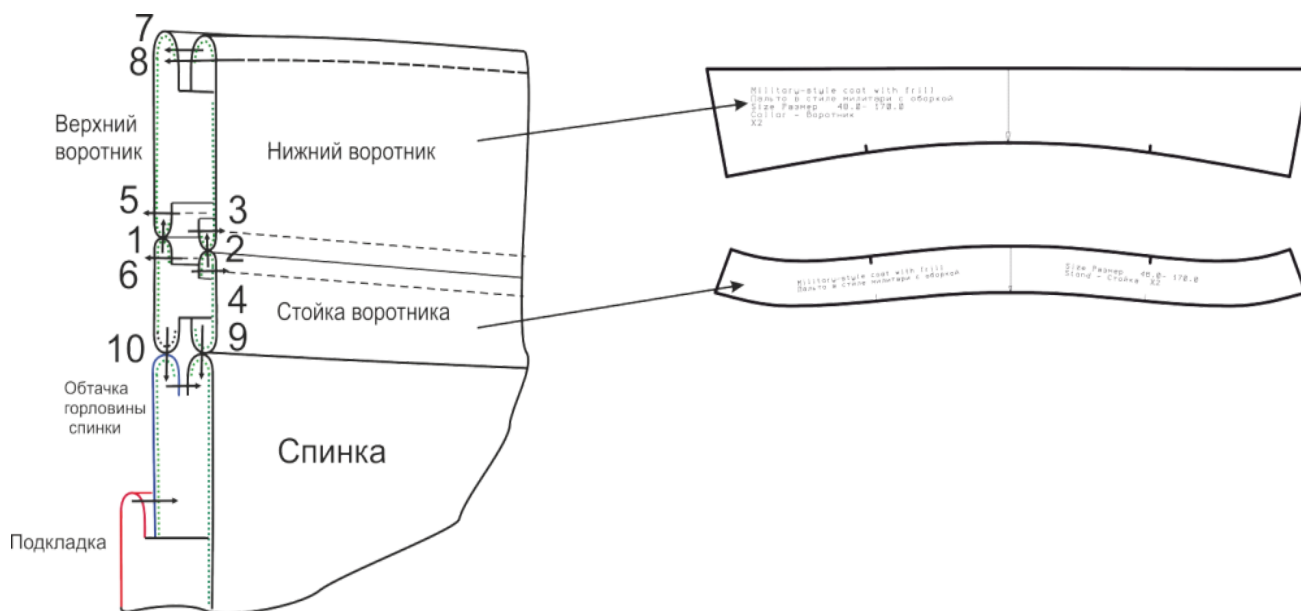


Рис. 3. Обработка воротника

## **Заготовка рукавов**

1. Притачайте нижнюю (локтевую) часть рукава к верхней. Припуски швов разутюжьте.
2. Отметьте на рукаве линию низа. Заутюжьте рукав по намеченной линии.
3. Стачайте верхнюю и нижнюю части рукавов по нижним срезам. Припуски швов разутюжьте.

## **Заготовка подкладки**

1. Соберите подкладку «халатом», т.е. стачайте полочку и спинку по плечевым и боковым срезам, втачайте рукава в проймы. Припуски швов заутюжьте.

## **Монтаж**

1. Стачайте полочку и спинку по боковым срезам. Припуски швов разутюжьте.
2. Обметайте боковые срезы оборки пальто.
3. Стачайте детали оборки пальто по боковым срезам. Припуски швов разутюжьте.
4. Выполните строчку-сборку по верхнему срезу оборки.
5. Приметайте, а затем притачайте оборку к пальто по нижнему срезу.
6. Обметайте срезы припусков шва притачивания оборки к пальто по нижнему срезу.
7. Стачайте полочку и спинку по плечевым срезам. Припуски швов разутюжьте.
8. Обтачайте бортовой срез полочки подбортом. Настрочите припуски шва обтачивания среза борта подбортом на подборт.
9. Выметайте край борта оставляя кант 1-2 мм из полочки. Приутюжьте край борта в готовом виде.
10. Притачайте обтачку горловины спинки к подбортам по боковым срезам. Припуски швов разутюжьте.
11. Вметайте, а затем втачайте воротник со стойкой в горловину пальто «в кольцо».

Втачивание воротника лучше провести в следующей последовательности:

- контрольным знаком наметьте середину нижнего воротника и середину горловины спинки, а также отметьте середину обтачки горловины спинки и середину верхнего воротника;

- вметайте последовательно нижний воротник в горловину спинки и полочки, а верхний соедините по срезу обтачки горловины спинки и верхним срезам подбортов от середины спинки и обтачки до контрольного знака на полочке в обе стороны;
- втачайте воротник в горловину пальто «в кольцо»;
- сделайте надсечки по шву втачивания воротника в горловину для возможности разутюживания припусков шва втачивания воротника и уменьшения толщины;
- разутюжьте припуски шва втачивания воротника в горловину;
- проверьте симметрию концов воротника и бортов;
- скрепите припуски шва втачивания воротника в горловину между собой машинной строчкой.

12. Настрочите погоны по срезам пройм.
13. Вметайте, а затем втачайте рукава в проймы. Сутюжьте посадку по окату.
14. Притачайте к припускам шва втачивания рукавов подокатник.
15. Обметайте нижний срез пальто.
16. Наметьте линию низа пальто.
17. Заметайте припуск на обработку нижнего среза изделия по намеченной линии. Приутюжьте.
18. Обтачайте нижний угол борта подбортом. Выверните уголок на лицевую сторону. Приутюжьте.

### **Соединение верха с подкладкой**

1. Приметайте, а затем притачайте подкладку пальто по внутренним срезам подбортов, нижнему срезу обтачки горловины спинки. *(Припуски швов притачивания подкладки к подбортам нужно обметать).*
2. Притачайте подкладку рукавов к рукавам по нижним срезам.
3. Заметайте припуск на обработку подкладки пальто. Застрочите.
4. Закрепите припуск на обработку нижнего среза пальто клеевой паутинкой или потайной строчкой.
5. Прикрепите подкладку к верху по боковым швам на расстоянии 10 см от среза пройм и по плечевым швам. Прикрепите подкладку рукава к рукаву по нижним срезам на расстоянии 10 см от низа.
6. Закрепите припуск на обработку нижнего среза рукавов клеевой паутинкой или потайной строчкой.
7. Наметьте место расположения петель. На полочках, хлястике и погонах. Обметайте петли. Пришейте пуговицы.
8. Отутюжьте пальто в готовом виде.

Пальто готово!