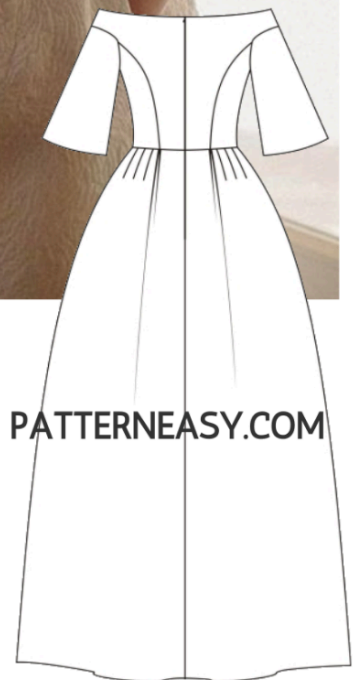




КАК СШИТЬ

ИНСТРУКЦИЯ



Торжественное
платье

PATTERNEASY.COM

Платье женское прилегающего силуэта, отрезное по линии талии, с широким вырезом горловины. Полочка и спинка с отрезными боковыми частями от линии пройм до линии талии. Спинка со средним швом, в котором обработана застёжка-молния, переходящая в средний шов юбки. Вырез горловины обработан обтачкой. Линия плечевого шва спущенная, рукав втачной расширенный к низу. Юбка увеличенной объёмной формы, с карманами в боковых швах, с тремя вытачками и глубокой встречной складкой с правой и левой сторон на передней и задней частях юбки. Передняя часть платья оформлена вышивкой. Длина платья в пол или до колен, по желанию (на выкройке отмечены обе длины).

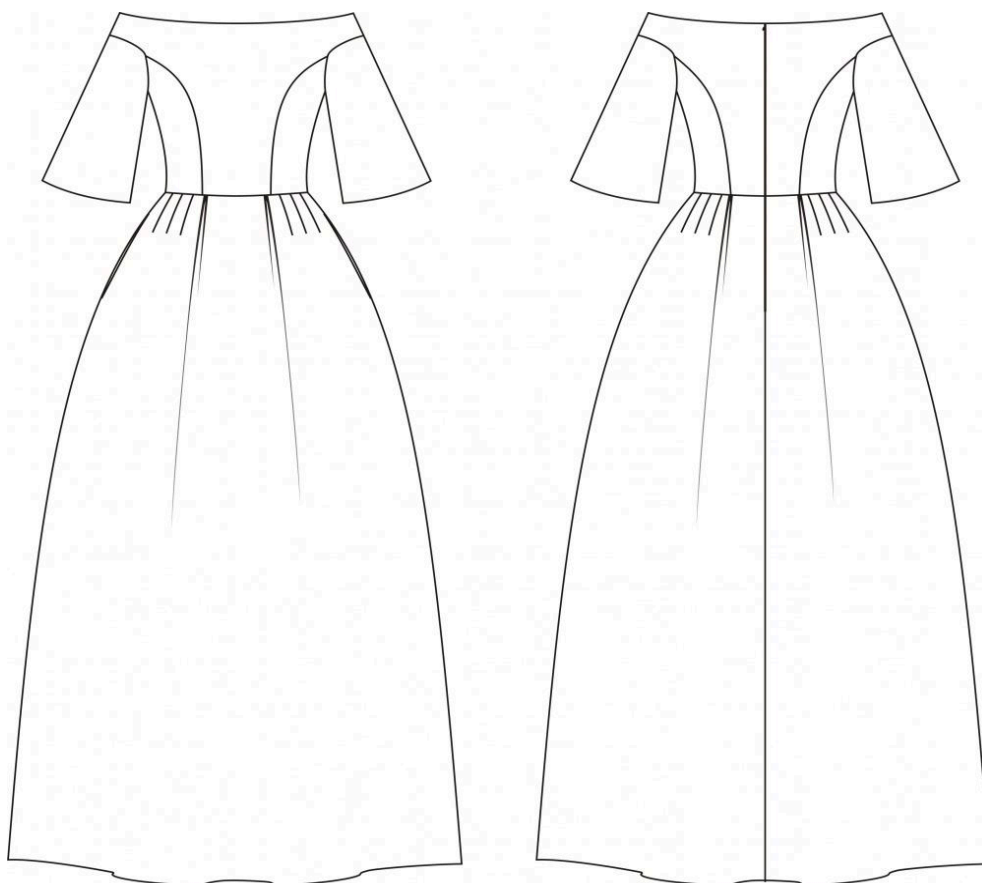
Уровень сложности

Средний.

Размеры выкроек

с 36 по 52. Каждый размер представлен в четырех диапазонах роста для лучшей посадки по фигуре.

Технический рисунок



Прибавки и припуски

Конструктивные прибавки

- к обхвату груди - 4 см,
- к обхвату талии - 3 см

Конструктивные прибавки характеризуют степень (свободу) прилегания изделия по фигуре. Эта величина уже заложена в конструкцию и дается для лучшего представления силуэтной формы.

Припуски на швы

Выкройка без припусков на швы. При раскрое деталей необходимо добавить припуски самостоятельно. Рекомендуемая величина припусков:

- по всем соединительным срезам платья – 1 см;
- по нижнему срезу юбки – 4-5 см;
- по срезу горловины полочки, спинки и обтачек – 0,7 см;
- по нижнему срезу рукавов — 1 см;
- по нижнему срезу обтачек припуск не нужен, так как срез будет обмётываться.

Что потребуется

Материалы

Плательные ткани, хорошо держащие форму: тафта, жаккард.

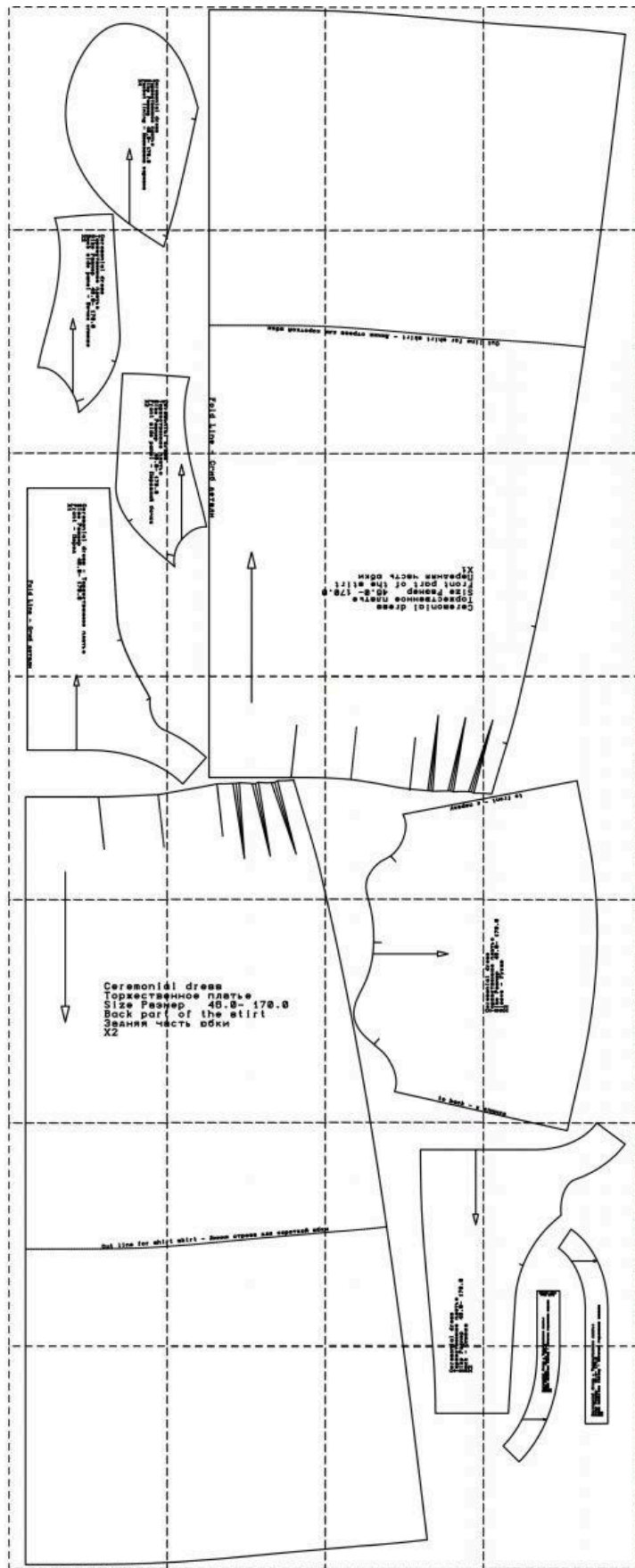
Расход материала

Средний расход ткани 2,5 - 3 метра, при ширине не менее 150 см.



Также потребуется

- нитки в цвет основного материала — 4 катушки;
- потайная молния 50 см — 1 шт;
- клеевая прокладка — 30 см;
- клеевая кромка шириной 10 мм — 40 см.

Образец выкройки



Обозначение на выкройке

| | |
|---|---|
|  | Направление долевой нити (эта линия может совпадать с одним из контуров детали) |
|  | Надсечка - контрольный знак для совмещения деталей кроя: При совмещении деталей надсечки с одинаковым цифровыми или буквенными обозначениями должны совпасть. |
| СГИБ_ДЕТАЛИ | Линия, вдоль которой нанесена эта надпись является линией симметричного разворачивания детали |
| 4 А 2 | Цифрами и буквами обозначены точки совмещения одной или нескольких деталей |

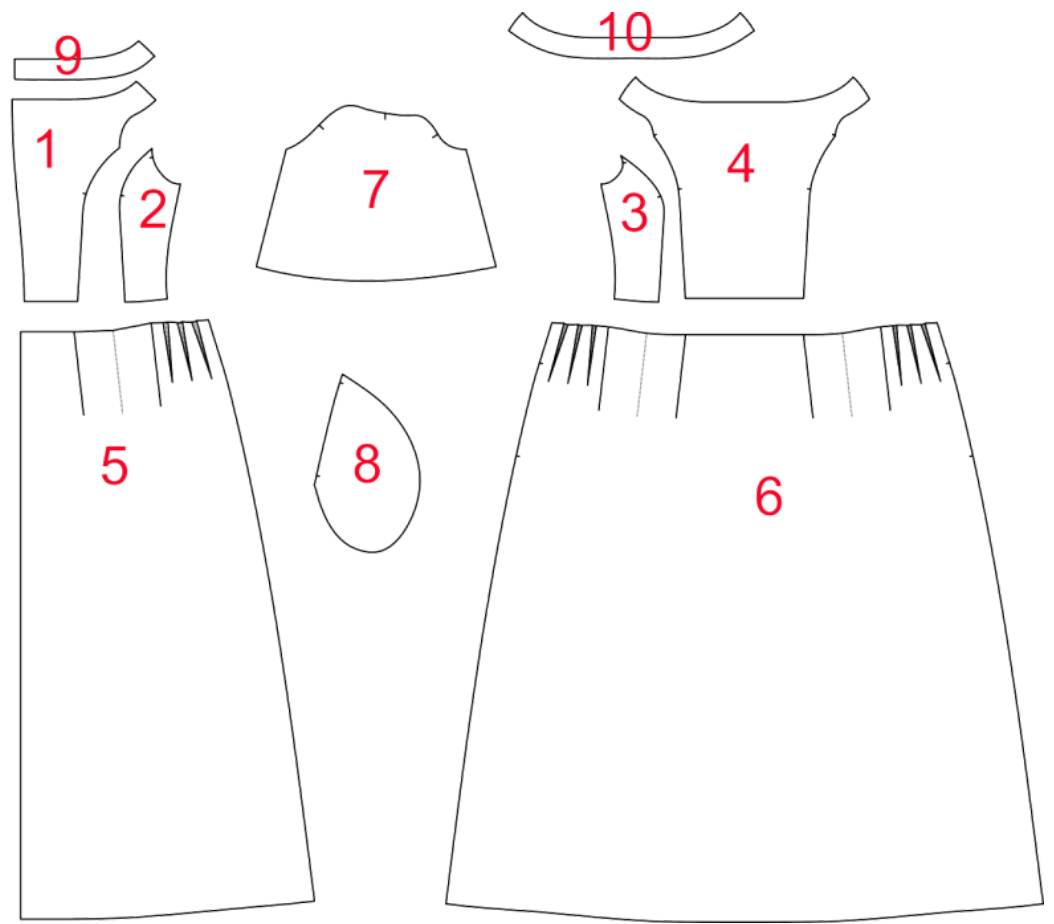
Спецификация деталей

Основной материал

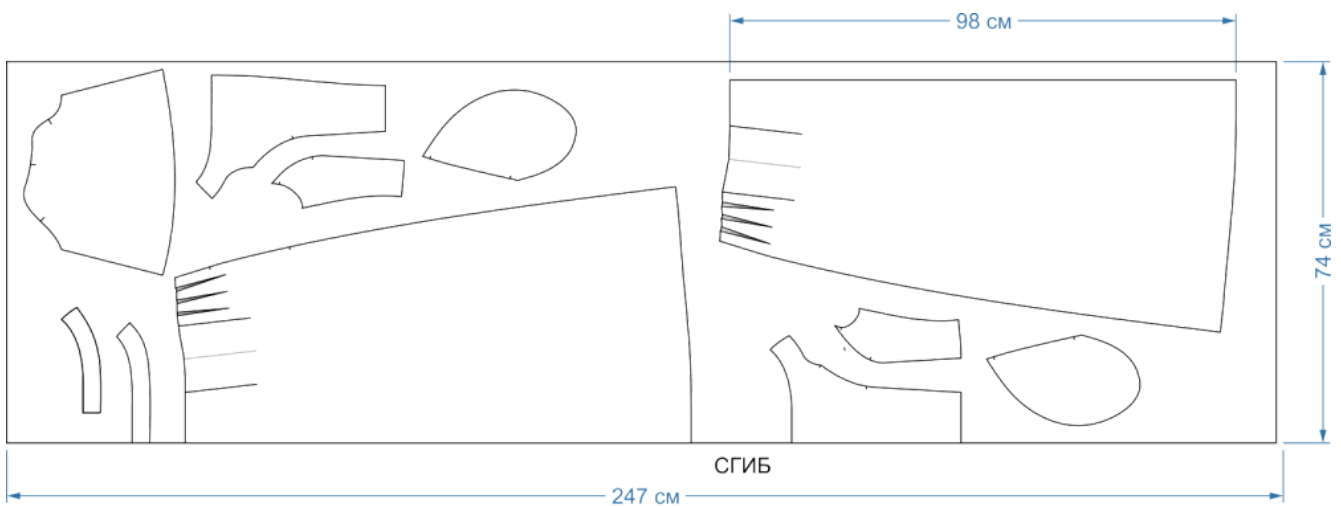
1. Спинка – 2 детали
2. Отрезная боковая часть спинки – 2 детали
3. Полочка (перед) – 1 деталь (со сгибом)
4. Отрезная боковая часть полочки – 2 детали
5. Задняя часть юбки – 2 детали
6. Передняя часть юбки – 1 деталь (со сгибом)
7. Рукав – 2 детали
8. Подкладка (мешковина) карман – 4 детали
9. Обтачка горловины спинки – 2 детали
10. Обтачка горловины полочки – 1 деталь (со сгибом)

Термоклеевой прокладочный материал

- обтачка горловины полочки – 1 деталь;
- обтачка горловины спинки – 2 детали.



Пример раскладки деталей кроя



Технологическая последовательность пошива

1. Продублируйте обтачки горловины полочки и спинки. Стачайте детали обтачек по боковым срезам «в кольцо». Припуски швов разутюжьте! Нижний срез обтачки горловины обметайте.
2. Обметайте нижние срезы рукавов. Сметайте, а затем стачайте детали рукавов по нижним срезам. Припуски швов разутюжьте.
3. Обметайте нижний срез рукавов. Застрочите припуск на обработку на расстоянии 1-2 мм от сгиба.
4. Приметайте, а затем притачайте отрезные боковые части полочки к полочке, а отрезные боковые части спинки к деталям спинки по рельефным срезам. Припуски обметайте и заутюжьте к центру.
5. Обметайте боковые срезы полочки и спинки. Обметайте средние срезы спинки.
6. Сметайте, а затем стачайте полочку и спинку платья по боковым срезам. Припуски швов разутюжьте.
7. Обметайте плечевые срезы полочки и спинки. Стачайте полочку и спинку по плечевым срезам. Припуски швов разутюжьте.
8. Сметайте вытачки на задних и передних частях юбки, стачайте вытачки и заутюжьте. Заметайте встречные складки, застрочите их на расстоянии 2-3 см от верхнего среза. Разутюжьте.
9. Обметайте средние срезы задней части юбки. Стачайте детали от линии низа до контрольного знака. Припуски шва разутюжьте.
10. Приметайте, а затем притачайте детали подкладки карманов по боковым срезам. Обметайте срезы швов. Настрочите припуски шва на подкладку (Шш=1 мм). (Рис. 1).

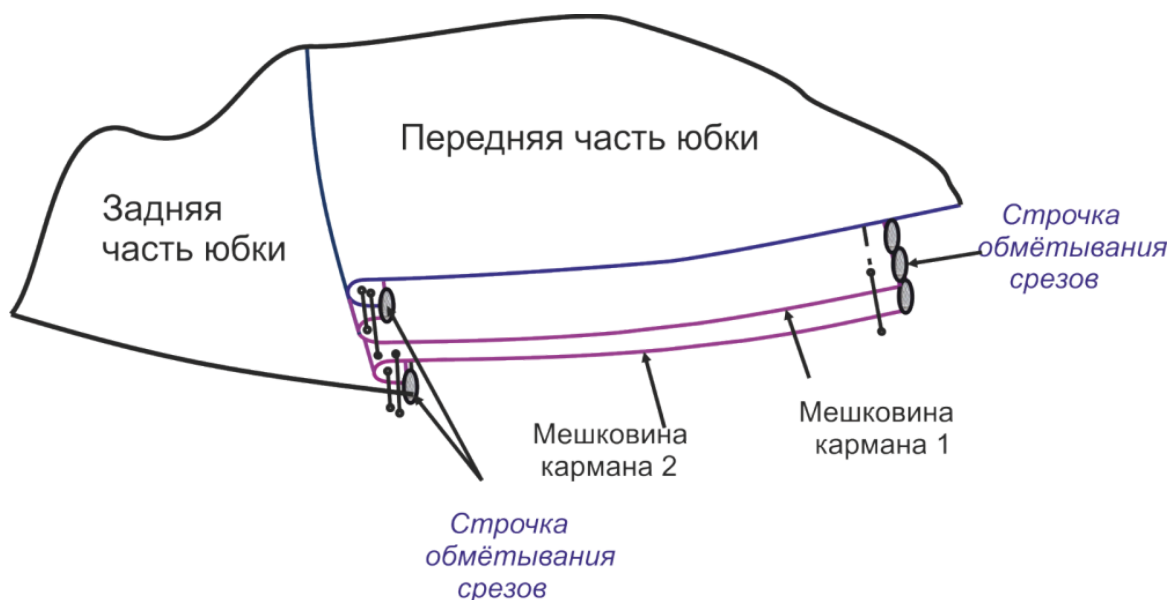


Рис. 1

11. Сметайте, а затем стачайте переднюю и заднюю части юбки по боковым срезам с одновременным стачиванием деталей подкладки карманов. Припуски швов заутюжьте.

12. Сопоставьте длину получившегося верхнего среза деталей юбки с длиной нижнего среза полочки и спинки. Они должны быть равны.

13. Обработайте нижний срез юбки. Вы можете выбрать один из вариантов обработки, в зависимости от величины припуска шва: если припуск на шов 1 см, то обметайте нижний срез юбки и застрочите его на расстоянии 1-2 мм от сгиба и приутюжьте; если припуск на шов 4-5 см и материал не толстый, то можно подшить припуск на обработку нижнего среза юбки потайными стежками, предварительно наметив линию сгиба.

14. Приметайте, а затем притачайте юбку к верхней части платья. Срезы обметайте. Заутюжьте припуски шва вниз (в сторону юбки).

15. Втачайте потайную застёжку «молния» в средний шов спинки.

16. Обтачайте срез горловины платья обтачкой (рис. 2). Припуски шва заутюжьте в сторону обтачки. Настрочите припуски обтачного шва на обтачку. Закрепите обтачку к припускам плечевых швов и к припускам среднего шва спинки.

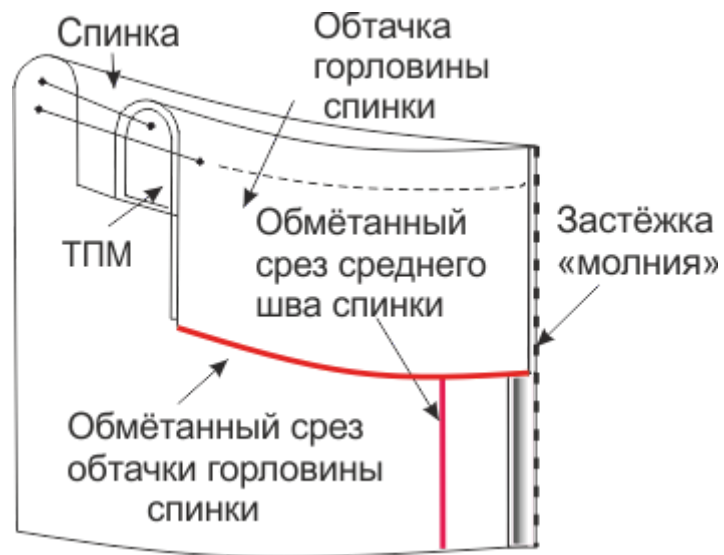


Рис. 2

17. Приутюжьте горловину платья в готовом виде.

18. Вметайте, а затем втачайте рукава в проймы. Срезы обметайте.

19. Отутюжьте платье в готовом виде.

Платье готово.