



КАК СШИТЬ

ИНСТРУКЦИЯ



Платье миди
с защипами

PATTERNEASY.COM

Платье женское, повседневное или нарядное, прямой силуэтной формы, длиной ниже линии колен. Линия талии подчёркивается съёмным поясом длина которого регулируется пряжкой. Полочка цельнокроенная. Спинка со средним швом, в котором обработана застёжка «молния» и накладными карманами, одна боковая сторона которых входит в боковые швы платья. Рукав покроя «реглан», длиной $\frac{3}{4}$. Нижний срез рукавов и вырез горловины обработаны соответственно притачными манжетами и обтачкой, образующими равномерную сборку по срезам их соединения с деталями рукавов, полочкой и спинкой.

Уровень сложности

Простой пошив.

Размеры выкроек

с 36 по 64. Каждый размер представлен в четырех диапазонах роста для лучшей посадки по фигуре.



Конструктивные прибавки

- к обхвату груди от 10 до 13,5 см, в зависимости от размера.

Конструктивные прибавки характеризуют степень (свободу) прилегания изделия по фигуре. Эта величина уже заложена в конструкцию и дается для лучшего представления силуэтной формы.

Материалы

Ткани плательной группы без растяжения или с небольшим растяжением, умеренно плотные, мягкие, струящиеся, непрозрачные. Трикотажные полотна.

Расход материала

Примерный расход материала около 2,5 м на маленькие размеры и роста и около 3,0 м на большие размеры и роста.

Также потребуется:

- потайная застёжка «молния» (по желанию)* длиной 20-25 см — 1 шт;
- клеевой материал (флизелин) – около 10 см (для дублирования припуска на обработку верхнего среза накладного кармана);
- эластичная тесьма-резинка шириной 2,0-2,4 см и длиной, в зависимости от размера, — от 37 до 50 см для обработки горловины; и от 20 до 37 см на каждый рукав (общая длина резинки от 77 до 124 см на всё платье)**

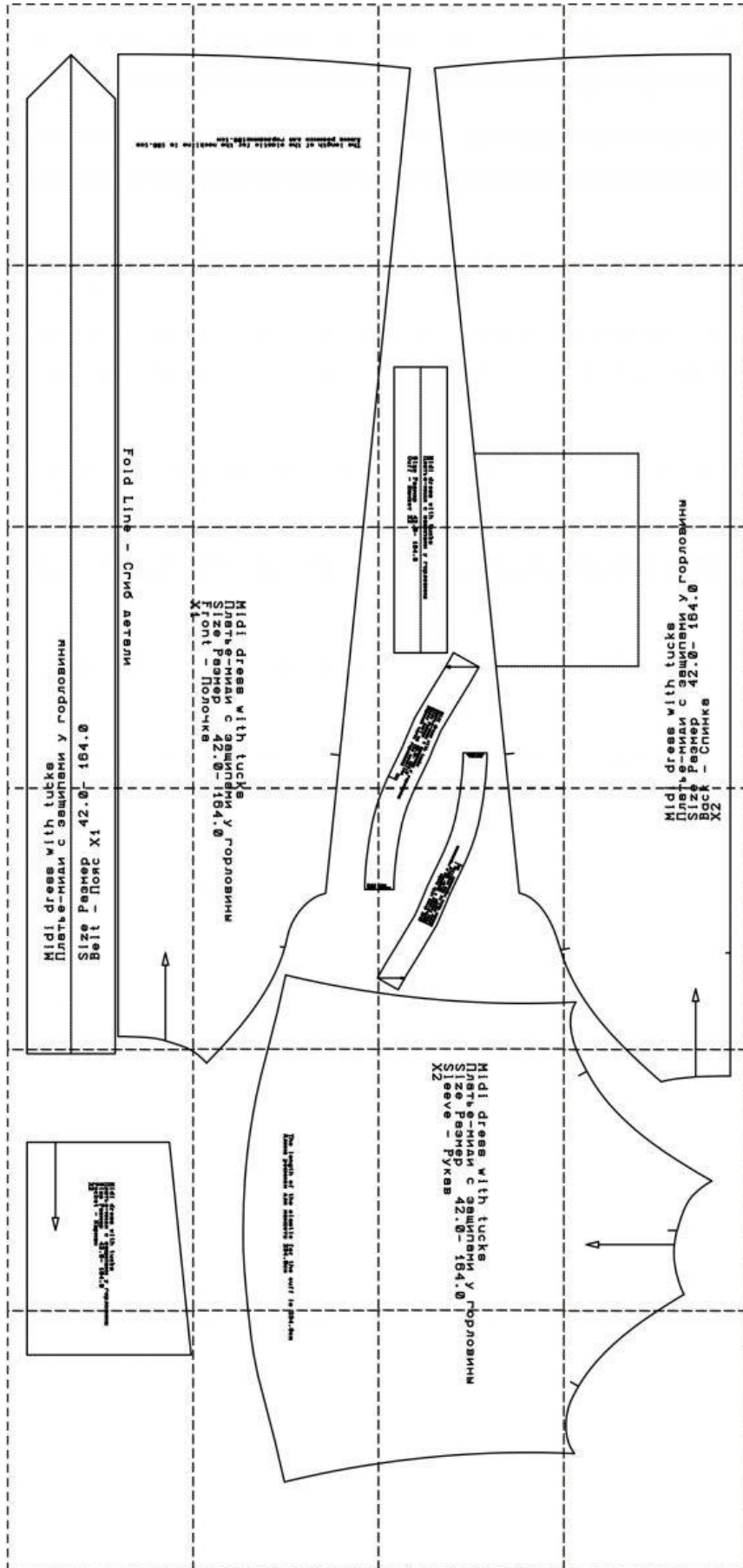
Совет. Длину эластичной тесьмы удобнее определить на фигуре, измерив сантиметровой лентой место на шее, где будет лежать горловина платья, и обхват руки. Лучше отрезать резинку немного с запасом и скорректировать её длину на примерке платья так, чтобы вам было комфортно.

В процесс изготовления платья детали эластичной тесьмы будут стачиваться «в кольцо». Поэтому к длине деталей необходимо добавить по 1 см с каждой стороны.

** Ширина горловины позволяет надевать платье без молнии.*

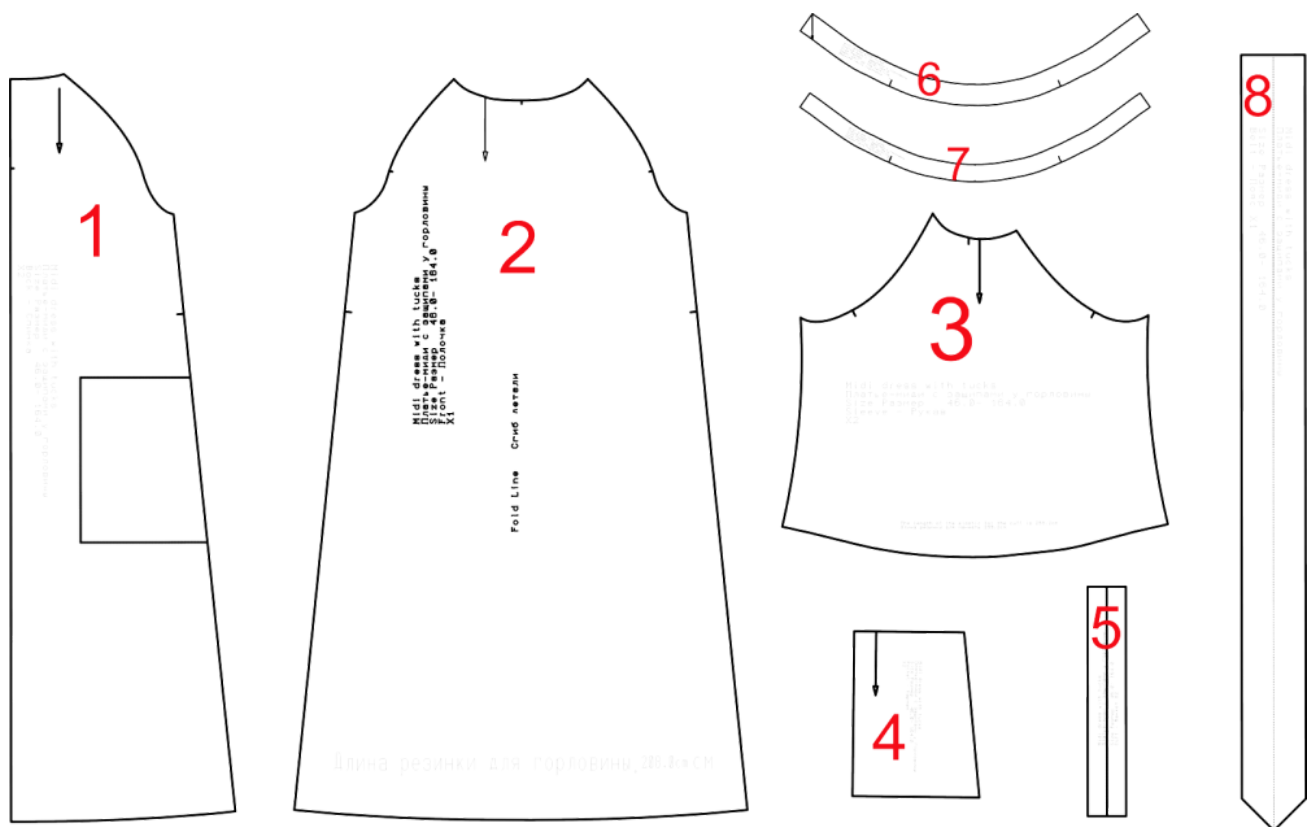
*** На лекалах длина резинки для горловины указана неверно: вместо значения в мм написано в см; указана половина длины резинки. К сожалению, изменить на лекалах эти надписи уже невозможно. Если вам потребуется уточнение по расходу резинки в вашем размере, напиши нам, пожалуйста.*

Образец выкройки



Спецификация деталей:

1. Спинка – 2 детали;
2. Полочка – 1 деталь (со сгибом);
3. Рукав – 2 детали;
4. Накладной карман – 2 детали;
5. Манжета – 2 детали;
6. Верхняя часть обтачки горловины – 1 деталь;
7. Нижняя часть обтачки горловины – 1 деталь;
8. Пояс – 1 деталь.



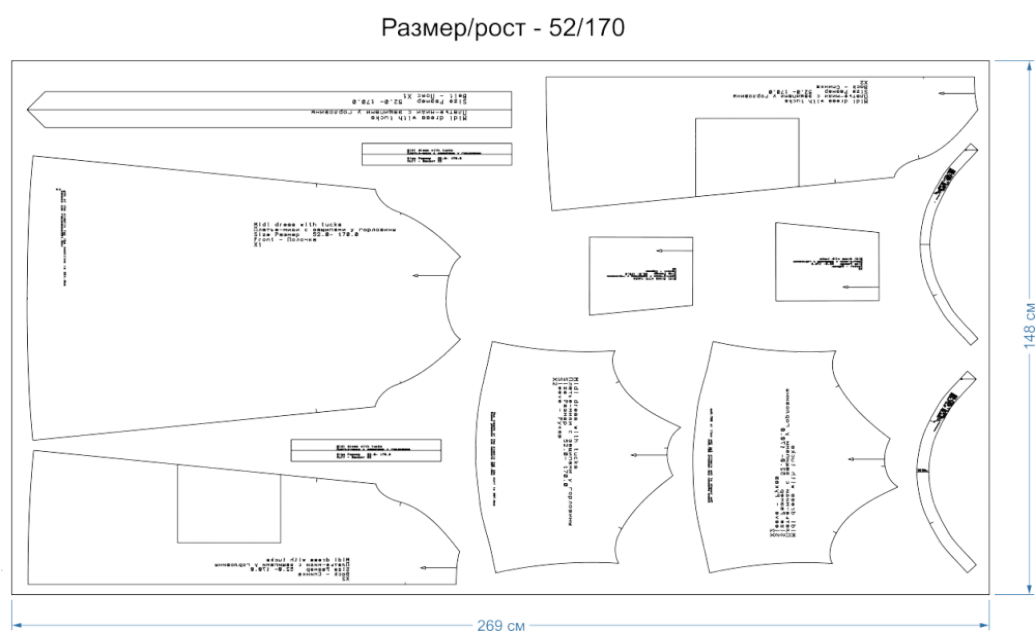
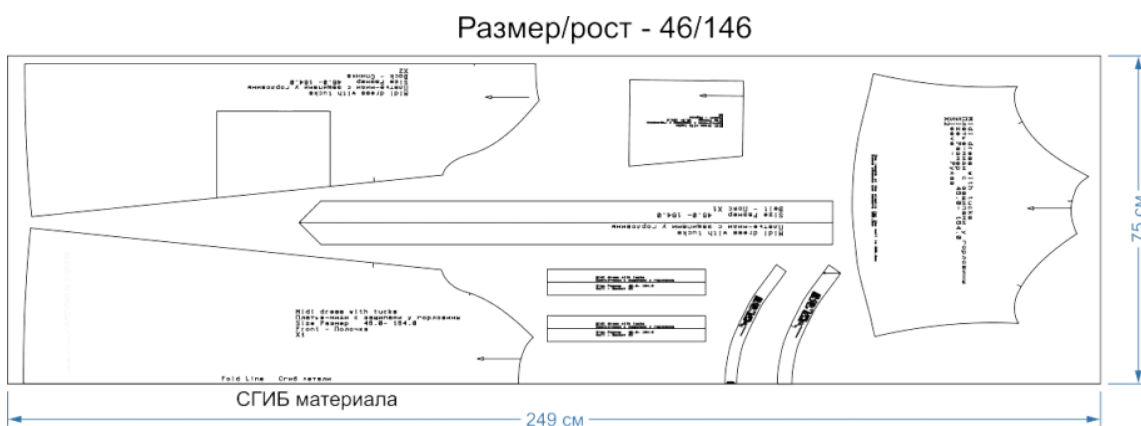
Припуски на швы

В выкройке нет припусков на швы. Необходимо добавить припуски самостоятельно при раскрое деталей:

- по всем соединительным срезам платья – 1 см;
- по нижнему срезу полочки и спинки – 4 см (для плотных тканей) и 1,5-2 см (для лёгких);
- по верхнему срезу накладного кармана – 4 см.

Примеры раскладки деталей края

Для данной модели необходимо учесть, что наиболее экономичной получается раскладка «в разворот» материала, т.е. на всю ширину без сгиба.



Последовательность пошива

1. Приклейте клеевой прокладочный материал к припуску на обработку верхнего среза накладного кармана.
2. Обметайте срезы накладных карманов.
3. Заутюжьте последовательно припуски на обработку верхнего среза накладного кармана, нижнего среза и одного бокового. Боковой срез накладного кармана, который совпадает с боковым срезом спинки заутюживать не нужно (Рис.1).

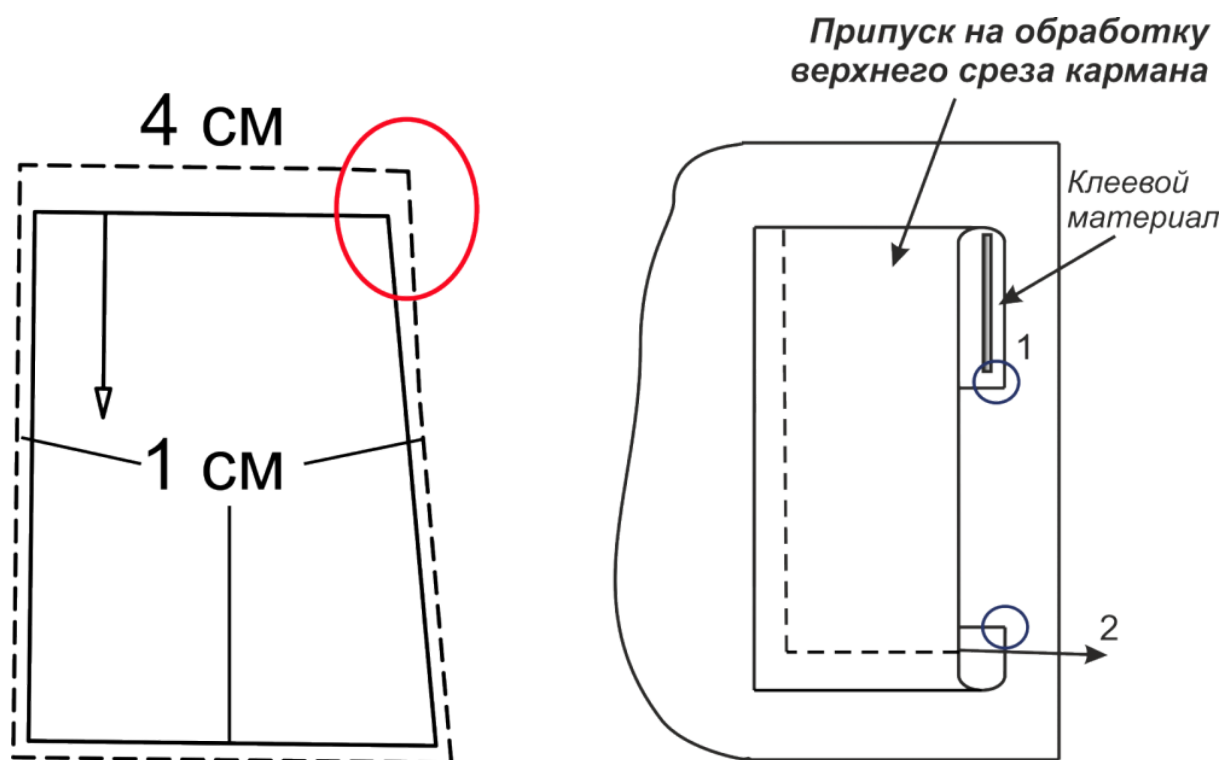


Рис. 1

4. Наметьте место расположения накладных карманов на спинке.

Для обеспечения симметричности расположения карманов на правой и левой деталях спинки – самый правильный вариант – использовать копировальные стежки. Для этого необходимо сложить детали спинки изнаночными сторонами внутрь, совместить все срезы, наметить на одной из деталей место расположения кармана и перенести эту линию на другую деталь копировальными стежками.

5. Наметайте, а затем настрочите накладные карманы по намеченным линиям.
6. Приутюжьте карманы в готовом виде.
7. Обметайте средние срезы спинки.
8. Сметайте, а затем стачайте детали спинки по средним срезам от нижнего среза до контрольного знака, обозначающего конец застёжки «молния».
9. Сметайте, а затем стачайте полочку (перёд) и спинку по боковым срезам. Обметайте срезы боковых швов и заутюжьте их в сторону полочки.
10. Обметайте нижние срезы рукавов. Сметайте, а затем стачайте детали рукавов по нижним срезам. Припуски швов разутюжьте.
11. Вметайте, а затем втачайте рукава в проймы. Обметайте срезы.
12. Стачайте детали манжет «в кольцо» по боковым срезам. Припуски швов разутюжьте. Заутюжьте манжеты пополам.
13. Выполните строчку сборку по нижнему срезу рукавов, ориентируясь на длину манжеты.
14. Стачайте детали эластичной тесьмы-резинки в кольцо.

Дизайнерское решение платья предполагает плотное прилегание манжет к руке. Именно за счёт плотного прилегания детали рукавов «набегают» на манжеты. Поэтому вам необходимо примерить стачанные «в кольцо» детали эластичной тесьмы.

Совет. В торговых точках эластичная тесьма «резинка» может быть разной степени растяжимости. Для данной модели лучше всего выбирать «мягкий» вариант, т.е. легко растяжимую тесьму.

15. Вложите эластичную тесьму «резинка» в манжету и сметайте манжету по нижним срезам.
16. Приметайте, а затем притачайте манжеты к рукавам по нижним срезам. Обметайте срезы припусков швов. Заутюжьте припуски швов в сторону рукавов.

На рис. 2 показаны два различных варианта обработки среза горловины и нижнего среза рукавов обтачкой. На первый взгляд может показаться, что первый вариант (показан слева) более технологичен, однако по причине того, что тесьма «молния» в среднем шве спинки входит в боковой срез обтачки горловины – этот вариант не обеспечит чистоты обработки. Поэтому будем рассматривать второй вариант (показан справа).

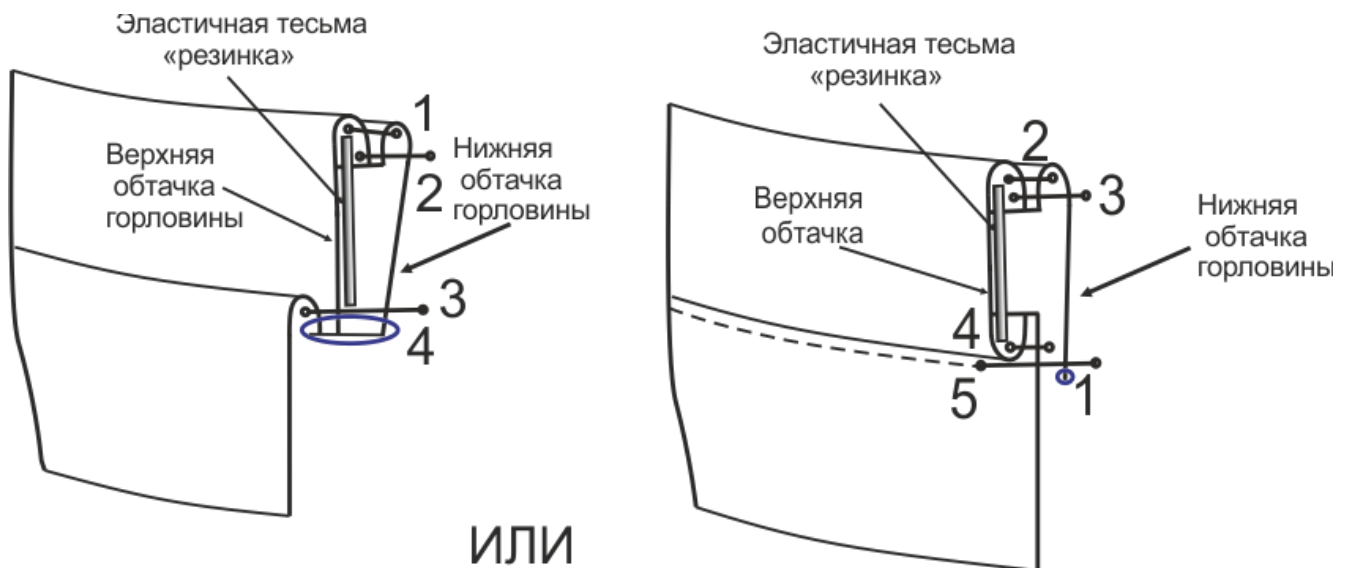


Рис. 2

17. Обметайте нижний срез нижней обтачки горловины. По линии горловины спинки и полочки основной детали выполните сборку, чтобы сравнить ее длину с длиной нижнего среза обтачки.

18. Обтачайте верхний срез верхней обтачки горловины нижней по верхнему срезу (строчка 2). Настрочите припуски шва обтачивания на нижнюю обтачку (строчка 3). Заутюжьте нижнюю обтачку горловины на изнаночную сторону, формируя кант из верхней обтачки.

19. Приметайте, а затем притачайте верхнюю обтачку горловины к платью по срезу горловины, складывая детали лицо с лицом и уравнивая срезы (Строчка 4).

Внимание! Боковой срез обтачки горловины должен совпасть со средним срезом спинки.

20. Втачайте тесьму «молния» в средний шов спинки от контрольного знака до верхнего обтачного шва обтачки горловины, вкладывая тесьму «молния» между деталями верхней и нижней обтачки.

21. Закрепите эластичную тесьму «резинка» по боковым швам обтачки горловины.

22. Наметайте, а затем настрочите нижнюю обтачку горловины по шву притачивания верхней (строчка 5).

23. Приутюжьте горловину и средний шов спинки в готовом виде.

Совет. Обработка молнии по предлагаемой технологии требует некоторого опыта и обязательно мягкой, легко растяжимой эластичной тесьмы. Если притачивание обтачки с предварительно соединённой «в кольцо» резинкой вызовет сложность, то можно использовать «бабушкин» метод: оставить отверстие в боковом шве обтачки и протянуть резинку с помощью английской булавки.

24. Обработайте нижний срез платья швом вподгибку с открытым обмётанным срезом или швом в подгибку с закрытым срезом.

25. Обтачайте пояс по всем четырём сторонам, оставляя 15 см для вывёртывания на лицевую сторону. Выверните пояс на лицевую сторону. Приутюжьте. Настрочите отделочную строчку по краю пояса. Закрепите с одной стороны пояса пряжку.

Ваше платье готово!