



КАК СШИТЬ

ИНСТРУКЦИЯ



Топ с рукавом
реглан

Топ женский прямой силуэтной формы. Полочка цельнокроенная. Спинка со средним швом, в котором обработана застёжка-молния. Рукава фасона реглан, длиной $\frac{3}{4}$. Нижний срез рукавов обработан притачными манжетами со сборками. Вырез горловины обработан обтачкой со сборкой и резинкой. Длина топа до линии бёдер.

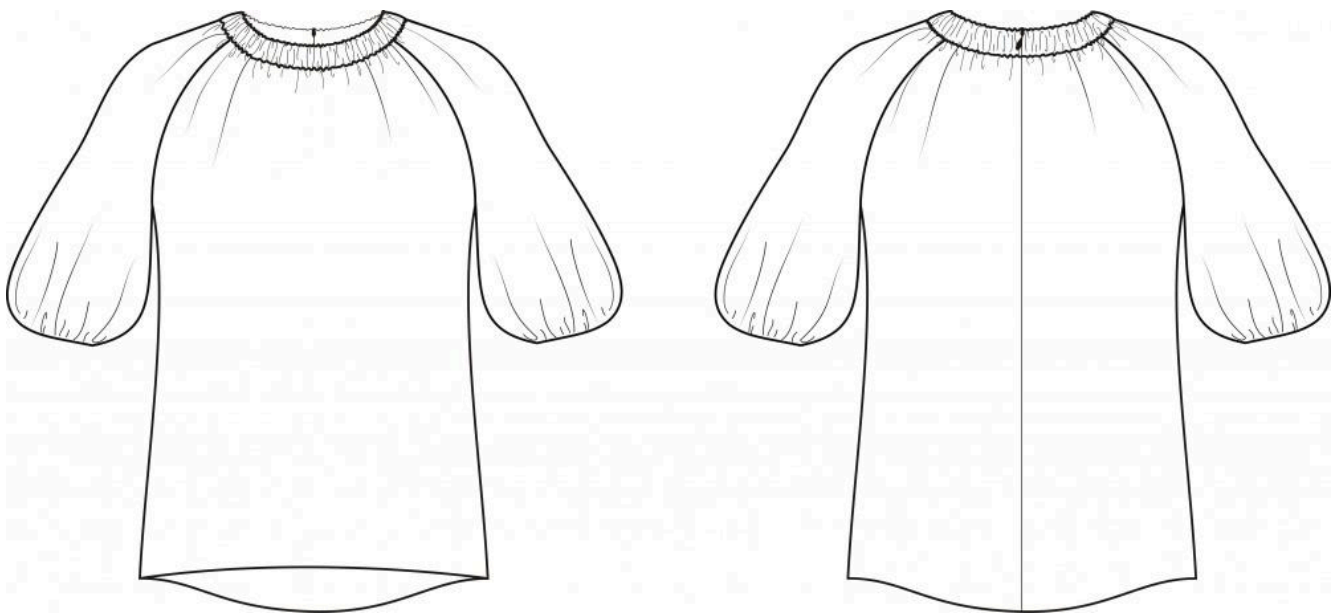
Уровень сложности

Простой пошив.

Размеры выкроек

с 36 по 64. Каждый размер представлен в четырех диапазонах роста для лучшей посадки по фигуре.

Технический рисунок



Конструктивные прибавки

- к обхвату груди от 10 до 13,5 см, в зависимости от размера (чем больше размер, тем больше прибавка).

Конструктивные прибавки характеризуют степень (свободу) прилегания изделия по фигуре. Эта величина уже заложена в конструкцию и дается для лучшего представления силуэтной формы.

Припуски на швы

Выкройка без припусков на швы. При раскрое деталей необходимо добавить припуски самостоятельно. Рекомендуемая величина припусков:

- на соединительные швы — 10 мм;
- на обработку низа изделия — 20 мм.

Материалы

Легкие сорочечные и платьельные материалы.

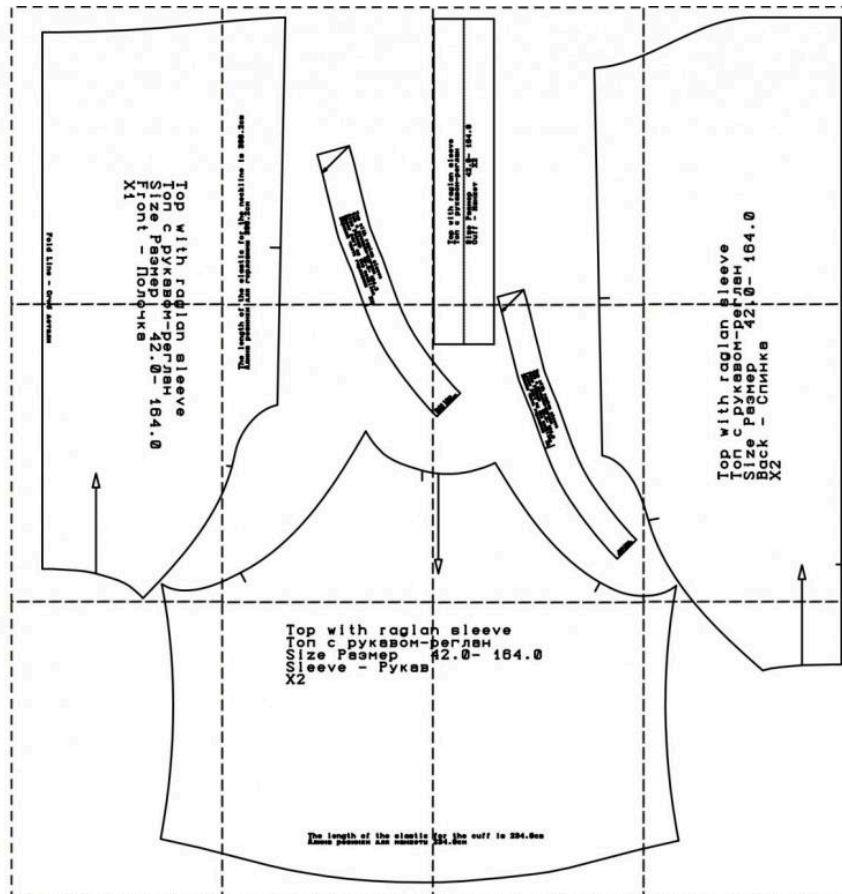
Расход материалов

Средний расход материала 1,5 м, при ширине не менее 150 см.





Также потребуется

- эластичная тесьма-резинка шириной 2 см, для обработки среза горловины и нижнего среза рукавов;
- потайная застёжка-молния длиной 18-22 см — 1 шт.

Образец выкройки



Обозначения на выкройке

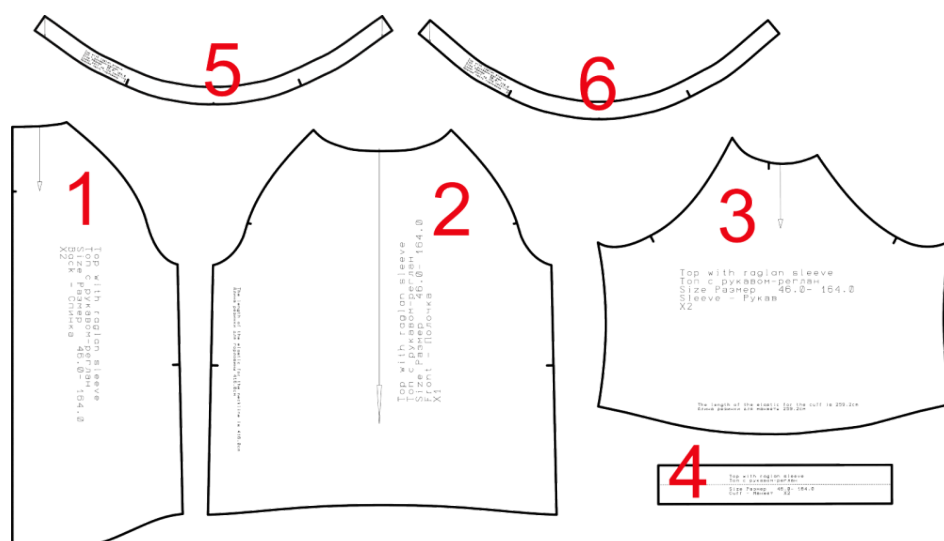
	Направление долевой нити (эта линия может совпадать с одним из контуров детали)
	Надсечка - контрольный знак для совмещения деталей края: При совмещении деталей надсечки с одинаковыми цифровыми или буквенными обозначениями должны совпасть.
	Линия, вдоль которой нанесена эта надпись является линией симметричного разворачивания детали
	Цифрами и буквами обозначены точки совмещения одной или нескольких деталей

Как распечатать

Распечатать выкройку в натуральную величину можно двумя способами: на принтере (формат А4), и на плоттере. Инструкцию по печати выкройки и ответы на частые вопросы смотрите в разделе [FAQ](#).

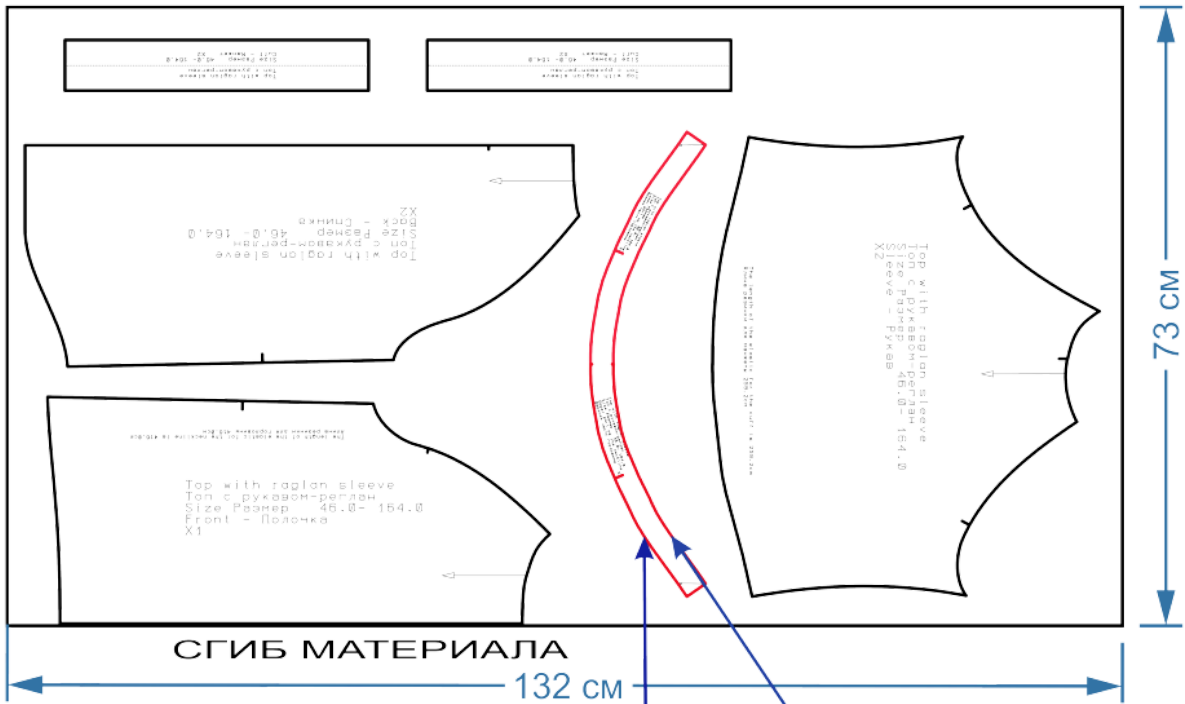
Спецификация деталей

1. Спинка – 2 детали;
2. Полочка (передняя часть) – 1 деталь со сгибом;
3. Рукав – 2 детали;
4. Манжета – 2 детали;
5. Верхняя часть обтачки горловины – 1 деталь со сгибом;
6. Нижняя часть обтачки горловины – 1 деталь со сгибом.

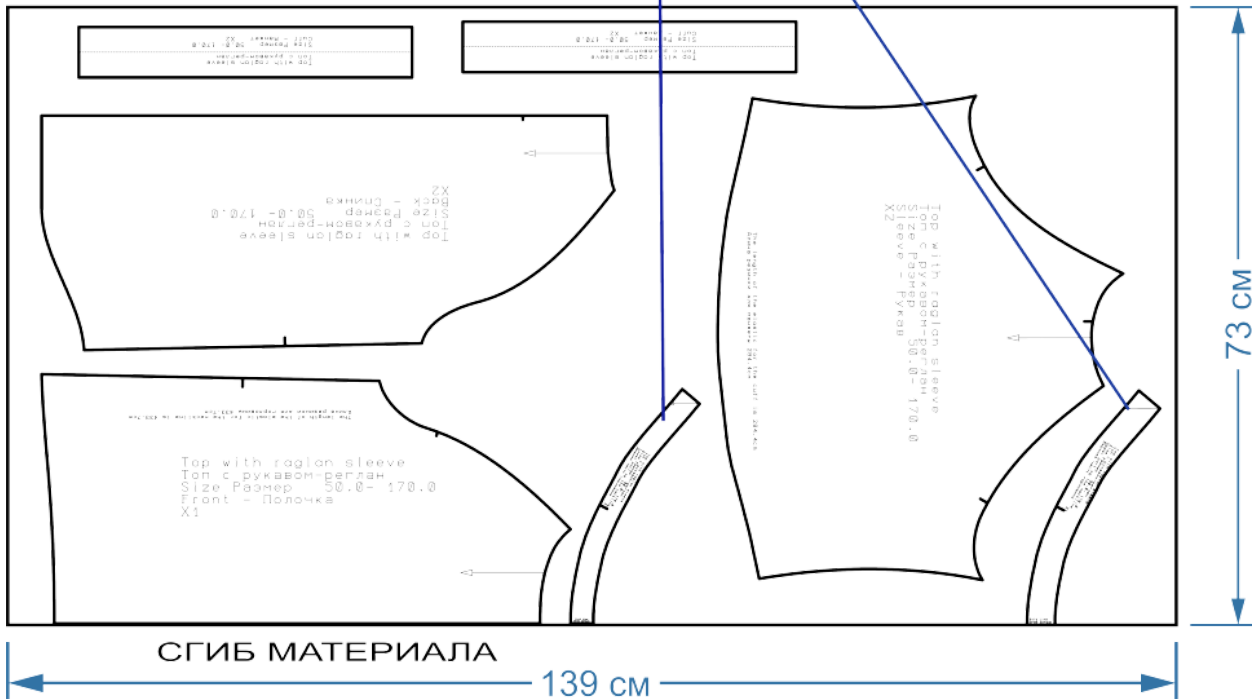


Схемы раскладки на материале

Размер/рост - 46/164



Размер/рост - 50/170



Последовательность пошива

1. Обметайте средние срезы спинки.
2. Сметайте, а затем стачайте детали спинки по средним срезам от нижнего среза до контрольного знака, обозначающего конец застёжки-молнии.
3. Сметайте, а затем стачайте перед и спинку по боковым срезам. Обметайте срезы боковых швов и заутюжьте их в сторону спинки.
4. Сметайте, а затем стачайте детали рукавов по нижним срезам. Срезы швов обметайте. Припуски швов разутюжьте.
5. Вметайте, а затем втачайте рукава в проймы. Обметайте срезы.
6. Выполните строчку сборку по нижнему срезу рукавов, ориентируясь на длину манжеты.
7. Стачайте детали манжеты в кольцо по боковым срезам. Припуски швов разутюжьте. Заутюжьте манжеты пополам.
8. Стачайте детали эластичной тесьмы-резинки в кольцо. Проверьте соответствие ширины резинки на свою руку, чтобы вам было удобно.

Материал манжет немножко утянет резинку дополнительно, обратите на это внимание. Стачанная в кольцо резинка должна плотно сидеть на руке, но не давить.

9. Вложите эластичную тесьму «резинка» в манжету (кольцо в кольцо) и сметайте манжет по нижним срезам (резинка останется внутри).
10. Приметайте, а затем притачайте манжеты к рукавам по нижним срезам. Обметайте срезы швов. Заутюжьте припуски швов в сторону рукавов.
11. Обработайте срез горловины обтачкой. Обметайте нижний срез нижней обтачки горловины. Обтачайте верхний срез верхней обтачки горловины нижней по верхнему срезу (рис. 1, строчка 2). Настрочите припуски шва обтачивания на нижнюю обтачку (рис. 1, строчка 3). Заутюжьте нижнюю обтачку горловины на изнаночную сторону, формируя кант из верхней обтачки. Приметайте, а затем притачайте верхнюю обтачку горловины к топу по срезу горловины, складывая детали лицо с лицом и уравнивая срезы (рис. 1, строчка 4). Боковой срез обтачки горловины должен совпасть со средним срезом спинки.

Втачайте тесьму-молнию в средний шов спинки от контрольного знака до верхнего обтачного шва обтачки горловины, вкладывая молнию между деталями верхней и нижней обтачки. Закрепите эластичную тесьму-резинку по боковым швам обтачки горловины. Наметайте, а затем настройте нижнюю обтачку горловины по шву притачивания верхней (рис. 1, строчка 5). Приутюжьте горловину и средний шов спинки в готовом виде.

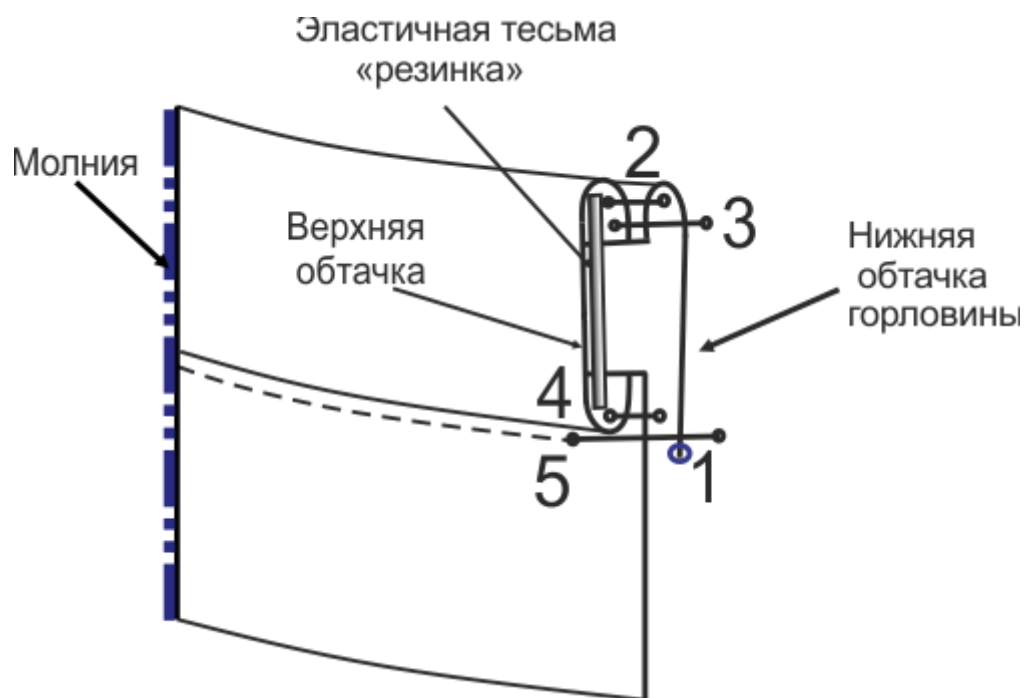


Рис. 1. Обработка среза горловины

12. Обработайте нижний срез топа швом вподгибку с открытым обметанным срезом или швом вподгибку с закрытым срезом.

13. Приутюжьте изделие в готовом виде.

Топ готов.