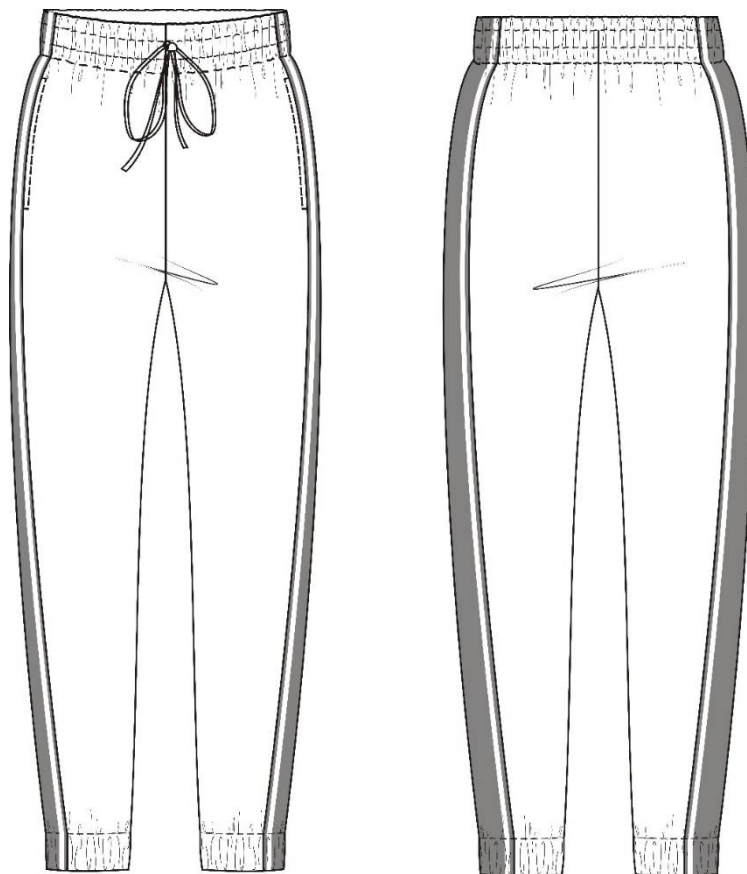


Уровень сложности: ПРОСТО

## ЗАУЖЕННЫЕ БРЮЧКИ С ЛАМПАСАМИ

### ИНСТРУКЦИЯ ПО РАСПЕЧАТКЕ ВЫКРОЕК И ПОСЛЕДОВАТЕЛЬНОСТЬ ПОШИВА



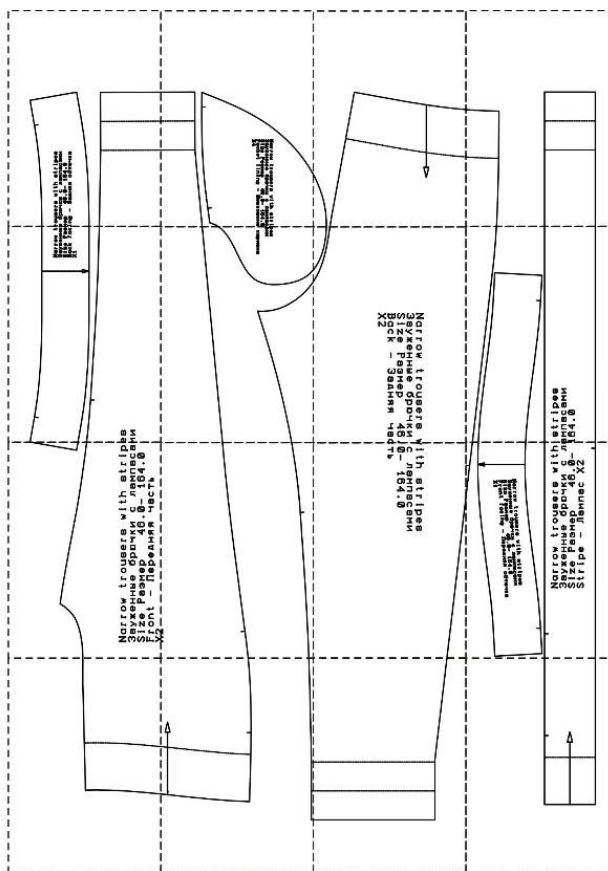
#### Описание внешнего вида:

Брючки женские, повседневные прилегающей силуэтной формы с отделочными лампасами по боковым швам, с карманами в швах соединения лампасов с передними частями брюк. Верхний и нижний срезы брюк собраны на широкую эластичную тесьму «резинка». Линия талии подчёркивается отделочным шнуром.

**Конструктивные прибавки:** к обхвату талии - около 28 см (ширина по линии талии составляет примерно (Об+1см); к обхвату бёдер до 50 размера - 7,5 см, с 52 по 58 - 9 см, с 60 - 11 см.

**Рекомендации по материалам:** основной – смесовые материалы, содержащие эластановые волокна и нити (хорошо растяжимые), однотонные или с рисунком «клетка», полоска; отделочный – трикотажное полотно или специальная трикотажная тесьма или основной материал с рисунком клетка, полоска при изменении направления нити основы (рисунка) или однотонный.

При заказе выкройки Вы получаете pdf-файл, содержащий 1 лист формата А4 с инструкцией по распечатке выкроек и условными обозначениями, а также 1 лист выкроек, который, в зависимости от размера, может быть распечатан на нескольких листах формата А4, после склеивания которых вы получите один большой лист с контурами выкроек:



### \* ПЕЧАТЬ НА ПРИНТЕРЕ ФОРМАТА A4:

При печати выкройки в формате A4 откройте программу [Adobe Reader](#) и поставьте галочку "Реальный размер" (или снимите галочку "По размеру страницы") в настройках печати.



Обратите внимание на тестовый квадрат (или сетку) на листе с выкройкой. Его размер ровно 10 на 10 см. Он нужен для того, чтобы понять - правильно ли настроен на вашем принтере масштаб при печати. Прежде чем печатать всю выкройку, распечатайте лист с красным квадратом и измерьте его. Стороны по 10 см? значит, можно печатать и остальные листы выкройки. Если же стороны больше или меньше 10 см - нужно скорректировать масштаб печати у вашего принтера. Иначе выкройка распечатывается некорректно.

После распечатки всех страниц выкройки, склейте их по указанному порядку: буквы (A/B/C+) обозначают столбец, а цифры (01/02/03+) - строку. У первого (левого верхнего) листа выкройки будет номер A01.

### ПЕЧАТЬ НА ПЛОТТЕРЕ:

При печати выкройки на плоттере откройте файл выкройки в программе Adobe Reader (или Foxit Reader). Нажмите на пункт меню "Файл", затем выберите "Распечатать". Выберите режим печати "Постер" в разделе "Настройка размера и обработка страниц". Убедитесь, что в значении поля "Масштаб сегмента" стоит значение 100%. Отметьте галочками поля "Метки вырезки", "Ярлыки" и "Разбить только большие страницы".

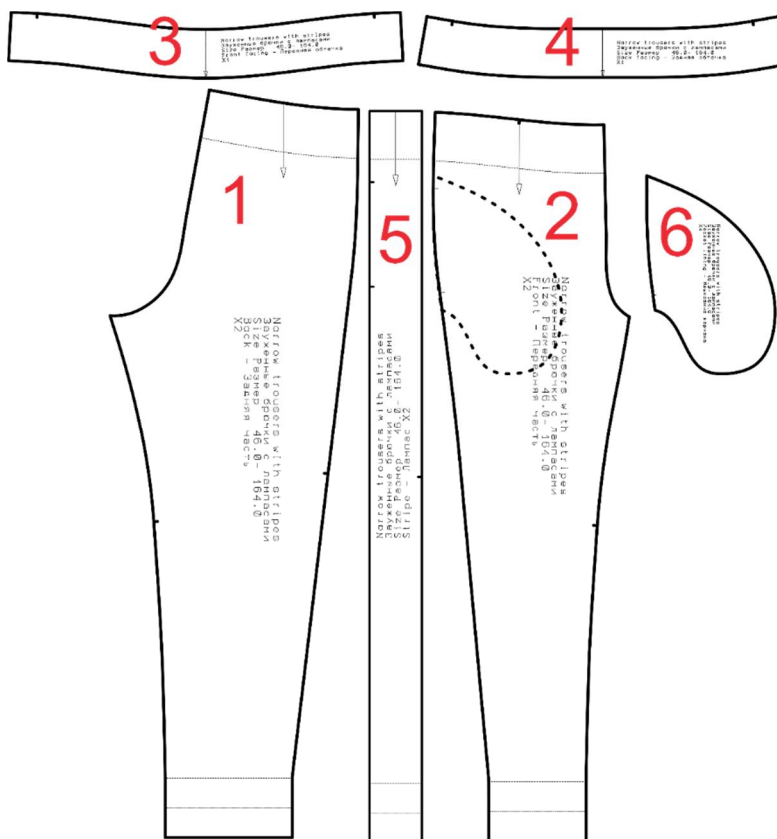
**На выкройке приняты следующие обозначения:**

	Направление долевой нити (эта линия может совпадать с одним из контуров детали)
	Надсечка - контрольный знак для совмещения деталей кроя: При совмещении деталей надсечки с одинаковым цифровыми или буквенными обозначениями должны совпасть.
СГИБ_ДЕТАЛИ	Линия, вдоль которой нанесена эта надпись является линией с и м м е т р и ч н о г о разворачивания детали

## Спецификация деталей

1. Передняя часть – 2 детали
2. Задняя часть – 2 детали
3. Обтачка верхнего среза передней части – 1 деталь
4. Обтачка верхнего среза задней части – 1 деталь
5. Лампас – 2 детали
6. Мешковина кармана – 4 детали

При раскрое добавить припуски на все соединительные швы – 1,0 см. По нижнему срезу брюк и нижнему срезу обтачек припуск на шов давать не нужно, т.к. эти срезы будут обмётываться.

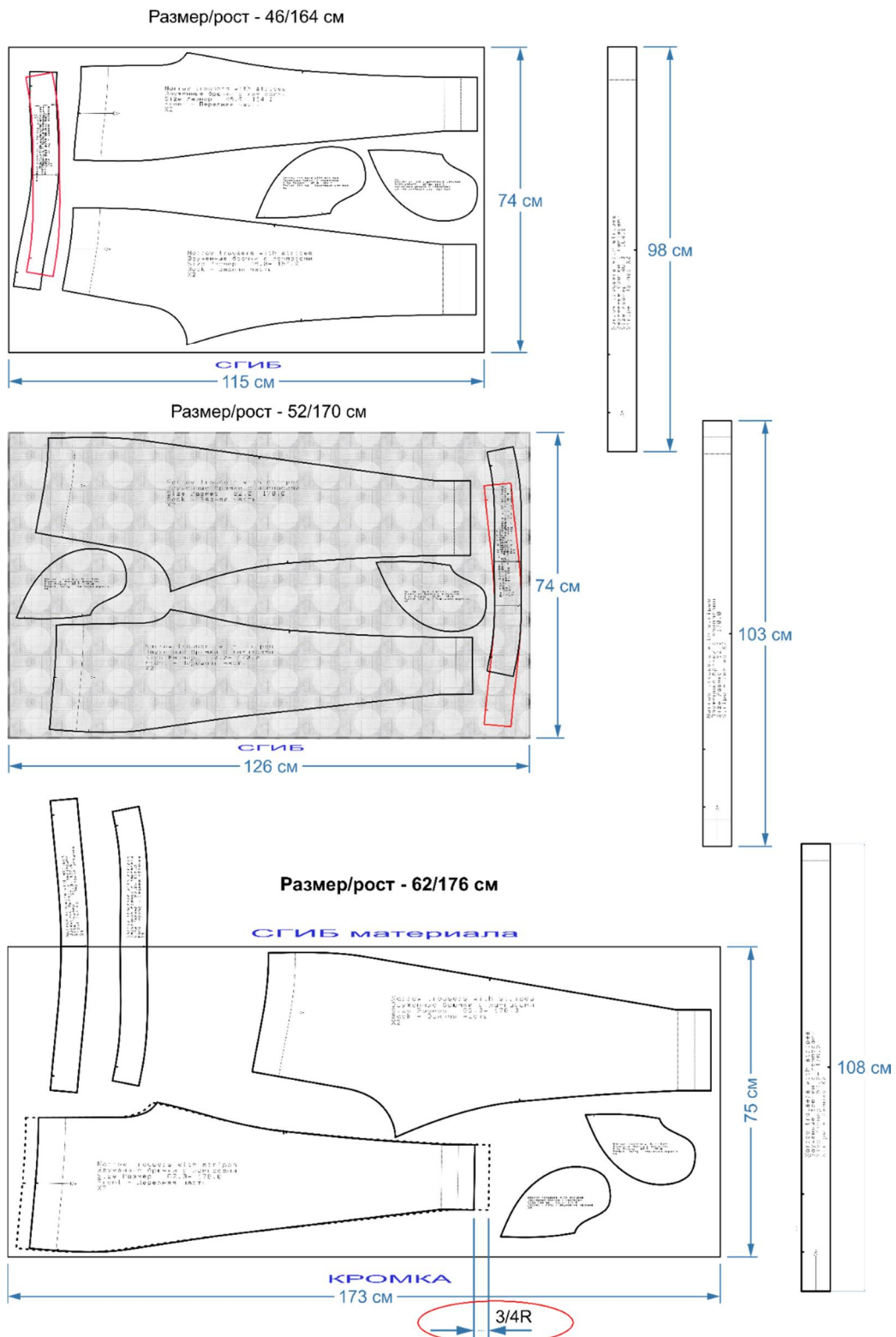


Расход материала при выполнении раскладки деталей по указанным ниже схемам зависит от размера изделия, ширины материала, а также от возможности раскладывания деталей в разном направлении, необходимости подгонки рисунка «клетка» по боковым

срезам брюк и т.д. Средний расход материала при раскрое всех деталей в одном направлении на размеры 44/46 – 1,2 м, на размеры 48/54 – 1,3 м, на большие размеры и роста расход материала 1,8-2,0 м при ширине материала не менее 150 см.

Расход материала для раскроя лампасов зависит от роста. На рисунке указана длина детали на роста 164-176. Для экономии материала их можно выкроить в поперечном направлении, если расположение рисунка вас при этом устроит.

Варианты раскладки деталей при раскрое деталей в одном направлении с подгонкой рисунка по боковым срезам

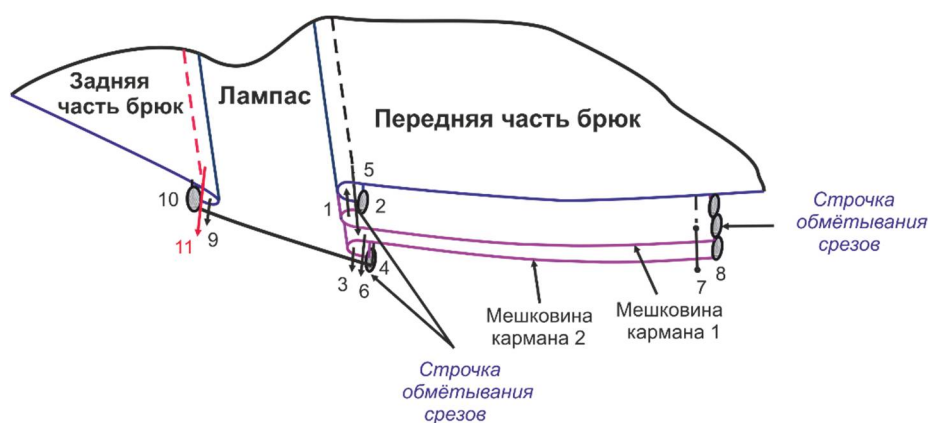


**Кроме основного материала для изготовления брюк Вам потребуется:**

- широкая эластичная тесьма «резинка» – 1,5-2 м;
- отделочный шнур – 1,5 – 1,8 м.

### **Технологическая последовательность обработки брюк**

1. Приметайте, а затем притачайте детали мешковин кармана к передним частям брюк по контрольным знакам (Строчки 1 и 3, рис. 1). Обметайте срезы (Строчки 2 и 4, рис. 1). Настрочите припуски швов на мешковину (Строчка 4, рис. 1 и на переднюю часть брюк (Строчка 5, рис. 1).
2. Приметайте, а затем притачайте детали мешковин кармана к лампасам брюк по контрольным знакам. Обметайте срезы. Настрочите припуски шва настрачивания на мешковину.
3. Приметайте, а затем притачайте лампасы к передним частям брюк с одновременным смётыванием и стачиванием деталей мешковин карманов. Обметайте срезы.
4. Приметайте, а затем притачайте лампасы к задним частям брюк (Строчка 9, рис. 1). Обметайте срезы (Строчка 10, рис. 1).



**Рис. 1**

**Внимание!** Припуски шва притачивания лампасов к задней части брюк необходимо заутюжить назад, а припуски шва притачивания лампасов к передней части брюк необходимо заутюжить на переднюю часть. Вы можете настрочить припуски швов соответственно на заднюю и переднюю части отделочной строчкой (Строчка 11, рис. 1).

5. Сметайте, а затем стачайте детали брюк по шаговым срезам. Срезы припусков швов обметайте.
6. Сметайте, а затем стачайте правую и левую части брюк по средним срезам. Срезы припусков швов обметайте.
7. Наметьте место расположения люверсов (петель) под отделочный шнур на передних частях брюк. Обметайте петли или установите люверсы.
8. Стачайте обтачки верхнего среза брюк «в кольцо» по боковым срезам. Припуски швов разутюжьте. Обметайте нижний срез обтачек.

9. Обтачайте верхний срез брюк обтачкой. Припуски шва обтачивания настройте на обтачку (см. рис. 2)

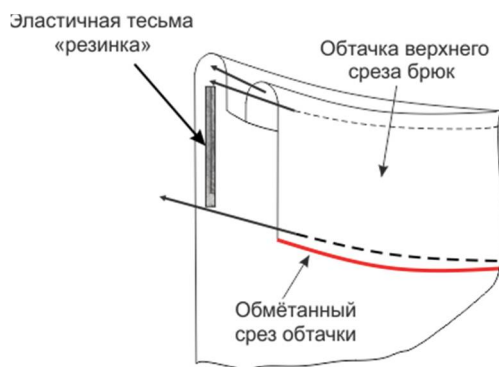


Рис. 2

10. Определите длину тесьмы «резинка», ориентируясь на свой обхват талии. Стачайте тесьму «в кольцо» накладным швом.

**Внимание! Длина резинки должна быть больше обхвата талии как минимум на 3 см.**

11. Наметайте, а затем настройте обтачку на брюки, вкладывая тесьму «резинка».
12. Обметайте нижние срезы брюк.
13. Стачайте тесьму «резинка» «в кольцо» накладным швом.
14. Заметайте, а затем застрочите припуск на обработку нижнего среза брюк, вкладывая тесьму «резинка».
15. Вставьте отделочный шнур.
16. Приутюжьте брючки в готовом виде.

*Носите с удовольствием!*