



КАК СШИТЬ

ИНСТРУКЦИЯ



Зауженные
брюки с лампасами

PATTERNEASY.COM

Брюки женские, повседневные прилегающей силуэтной формы, зауженные к низу, с отделочными лампасами по боковым швам, с карманами в швах соединения лампасов с передними частями брюк. Верхний и нижний срезы брюк собраны на широкую эластичную тесьму «резинка». Линия талии подчёркивается отделочным шнуром.

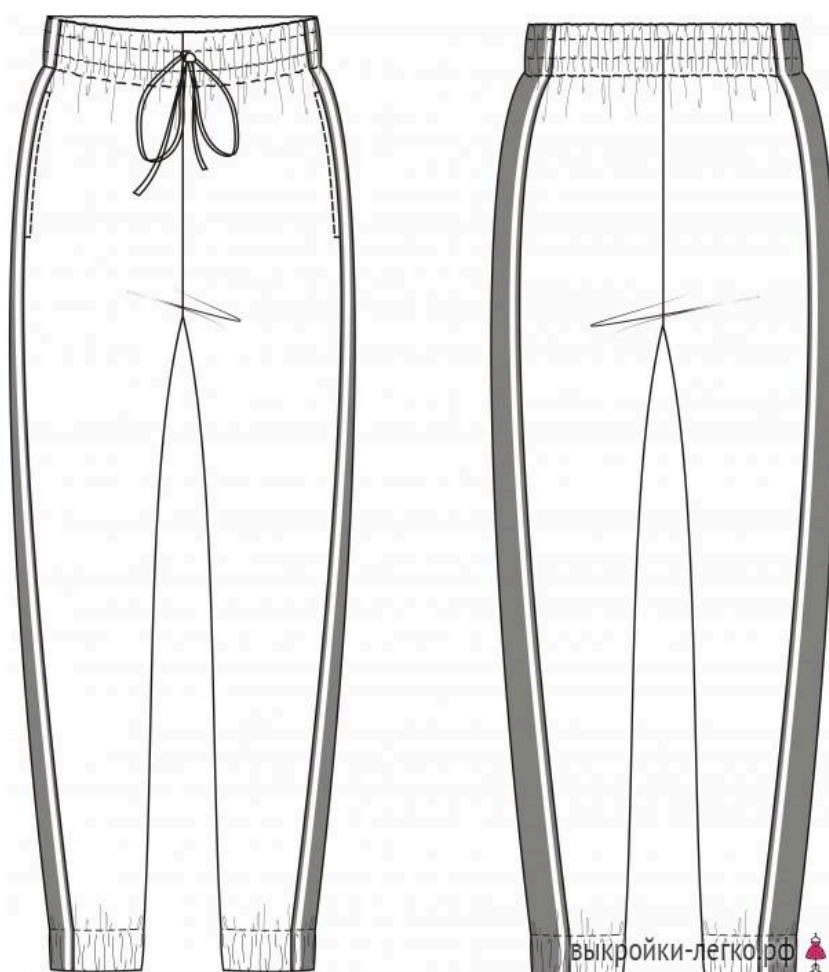
Уровень сложности

Простой пошив.

Размеры выкроек

с 36 по 64. Каждый размер представлен в четырех диапазонах роста для лучшей посадки по фигуре

Технический рисунок



Прибавки и припуски

Конструктивные прибавки:

- к обхвату талии около 28 см (ширина по линии талии составляет примерно $Об + 1$ см);
- к обхвату бёдер до 50 размера — 7,5 см, с 52 по 58 размеры — 9 см, с 60 размера — 11 см.

Конструктивные прибавки характеризуют степень (свободу) прилегания изделия по фигуре. Эта величина уже заложена в конструкцию и дается для лучшего представления силуэтной формы.

Припуски на швы

Выкройка без припусков на швы. При раскрое деталей необходимо добавить припуски самостоятельно. Рекомендуемая величина припусков:

- на соединительные швы — 1 см;
- по нижнему срезу брюк и нижнему срезу обтачек припуск на шов давать не нужно, т.к. эти срезы будут обмётываться.

Что потребуется

Материалы

Трикотаж, смесовые эластичные ткани, однотонные или с рисунком. На лампасы: трикотажное полотно, специальная трикотажная тесьма, или основной материал с рисунком клетка, полоска, при изменении направления нити основы (рисунка) или однотонный.

Расход материала

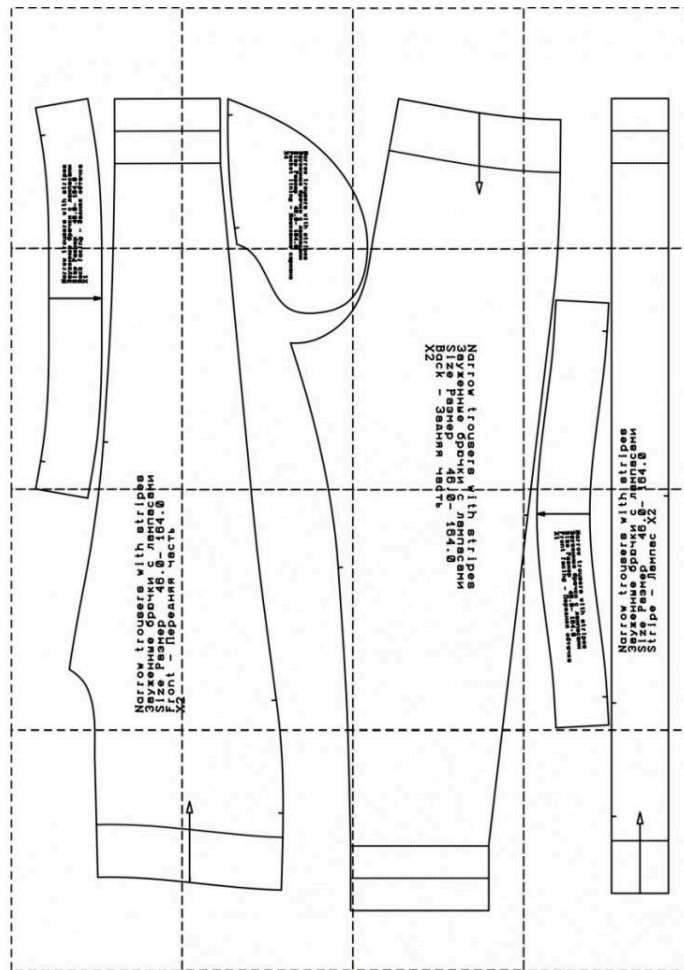
Средний расход материала при раскрое всех деталей в одном направлении на размеры 44/46 – 1,2 м, на размеры 48/54 – 1,3 м, на большие размеры и роста расход материала 1,8-2,0 м при ширине материала не менее 150 см.

Расход материала для раскроя лампасов зависит от роста. На рисунке указана длина детали на роста 164-176. Для экономии материала их можно выкроить в поперечном направлении, если расположение рисунка вас при этом устроит.

Также потребуется:

- широкая эластичная тесьма-резинка — 1,5 - 2 м;
- отделочный шнур — 1,5 - 1,8 м.

Образец выкройки



Обозначения на выкройке

	Направление долевой нити (эта линия может совпадать с одним из контуров детали)
	Надсечка - контрольный знак для совмещения деталей края: При совмещении деталей надсечки с одинаковым цифровыми или буквенными обозначениями должны совпасть.
ГИБ_ДЕТАЛИ	Линия, вдоль которой нанесена эта надпись является линией симметричного разворачивания детали
4 A 2	Цифрами и буквами обозначены точки совмещения одной или нескольких деталей

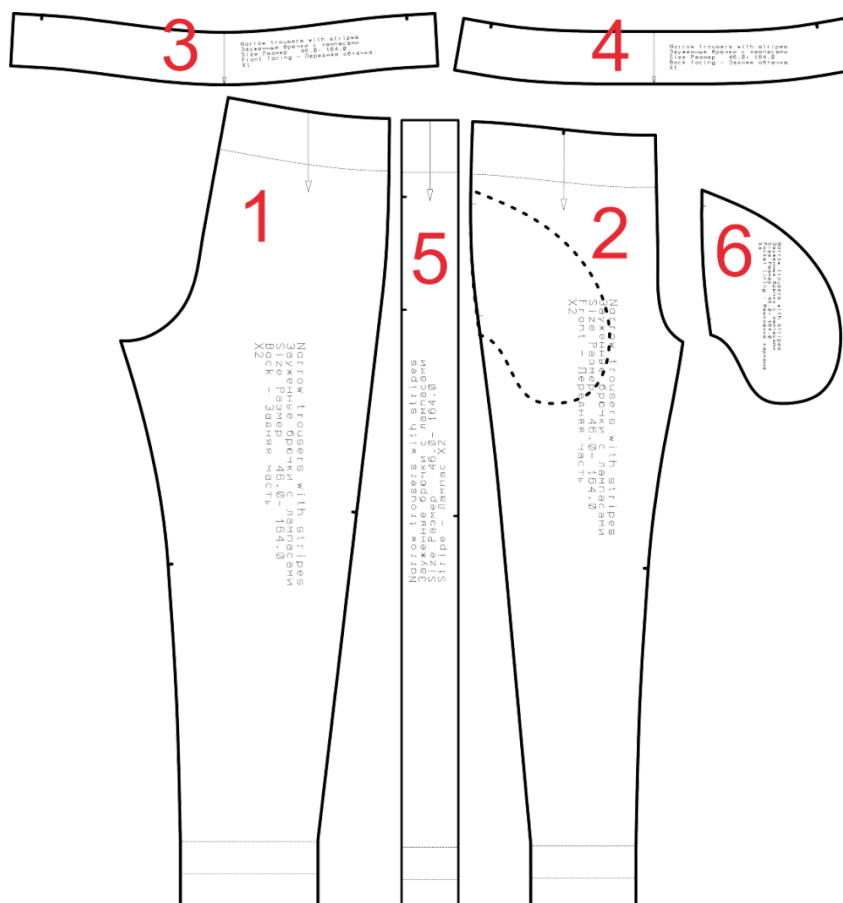
Как распечатать

Распечатать выкройку в натуральную величину можно двумя способами: на принтере (формат А4), и на плоттере. Инструкцию по печати выкройки и ответы на частые вопросы смотрите в разделе [FAQ](#).

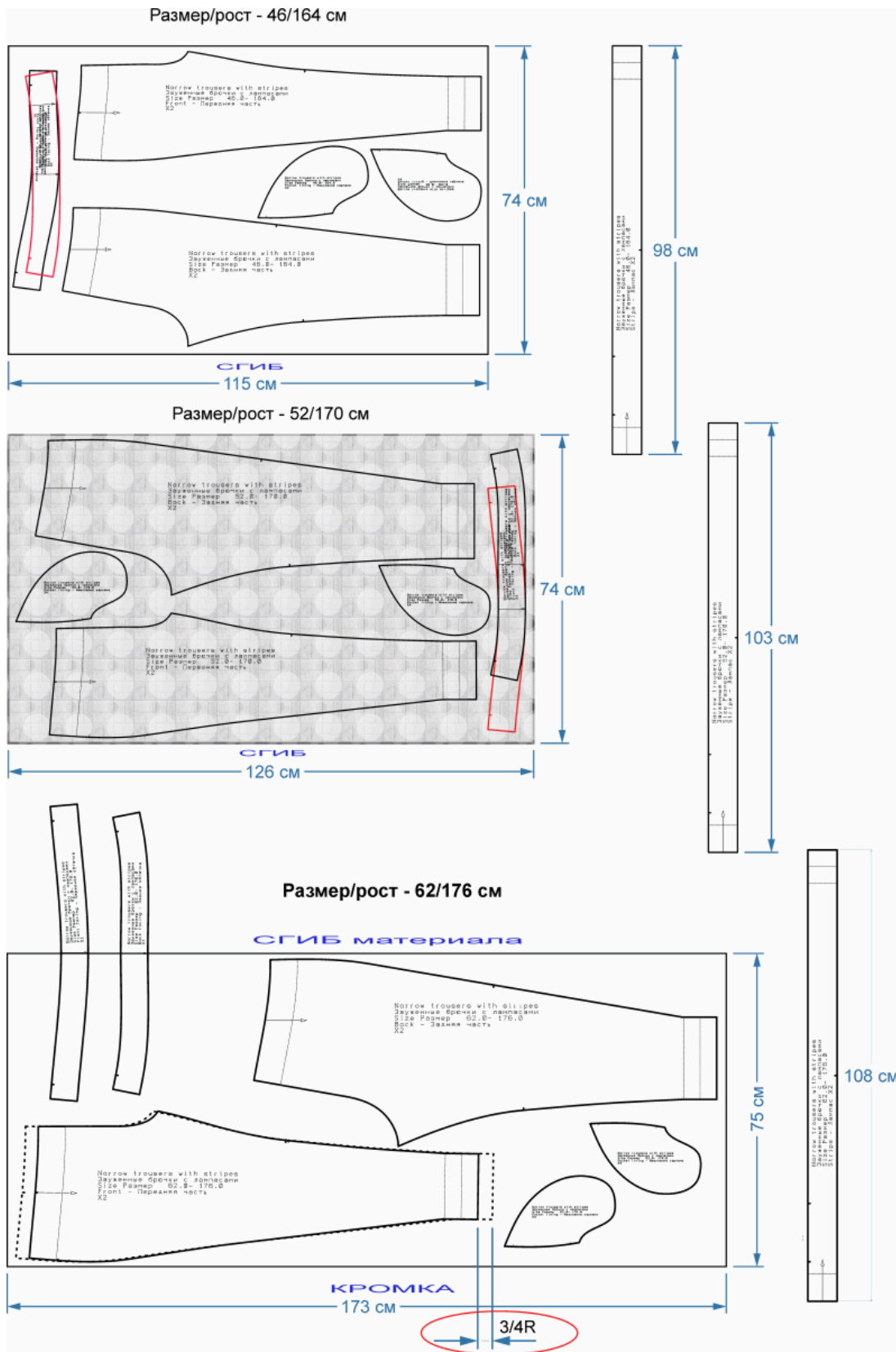
Детали и схемы раскладки на ткани

Спецификация деталей

1. Задняя часть – 2 детали,
2. Передняя часть – 2 детали,
3. Обтачка верхнего среза задней части – 1 деталь,
4. Обтачка верхнего среза передней части – 1 деталь,
5. Лампас – 2 детали,
6. Мешковина кармана – 4 детали.



Варианты раскладки деталей при раскрое деталей в одном направлении с подгонкой рисунка по боковым срезам



Технологическая последовательность пошива

1. Приметайте, а затем притачайте детали мешковин кармана к передним частям брюк по контрольным знакам (Строчки 1 и 3, рис. 1). Обметайте срезы (Строчки 2 и 4, рис. 1). Настрочите припуски швов на мешковину (Строчка 6, рис. 1 и на переднюю часть брюк (Строчка 5, рис. 1).
2. Приметайте, а затем притачайте детали мешковин кармана к лампасам брюк по контрольным знакам. Обметайте срезы. Настрочите припуски шва настрачивания на мешковину.
3. Приметайте, а затем притачайте лампасы к передним частям брюк с одновременным смётыванием и стачиванием (Строчка 7, рис. 1) деталей мешковин карманов. Обметайте срезы (Строчка 8, рис. 1).

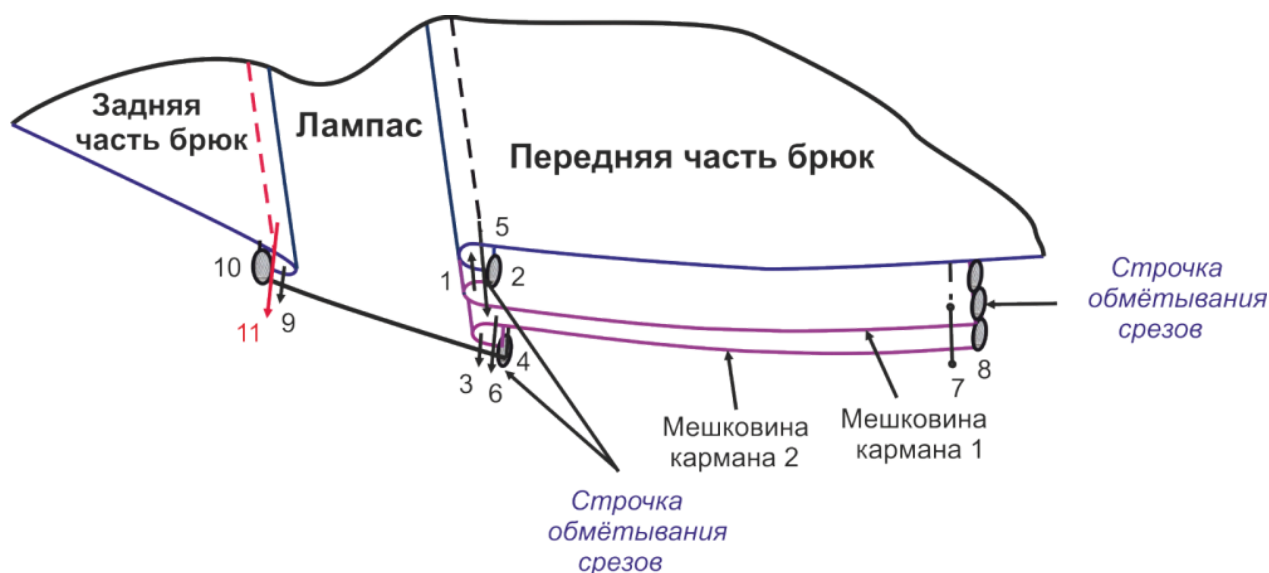


Рис. 1

Припуски шва притачивания лампасов к задней части брюк необходимо заутюжить назад, а припуски шва притачивания лампасов к передней части брюк необходимо заутюжить на переднюю часть. Вы можете настрочить припуски швов соответственно на заднюю и переднюю части отделочной строчкой (Строчка 11, рис. 1).

4. Сметайте, а затем стачайте детали брюк по шаговым срезам. Срезы припусков швов обметайте.
5. Сметайте, а затем стачайте правую и левую части брюк по средним срезам. Срезы припусков швов обметайте.

6. Наметьте место расположения люверсов (петель) под отделочный шнур на передних частях брюк. Обметайте петли или установите люверсы.

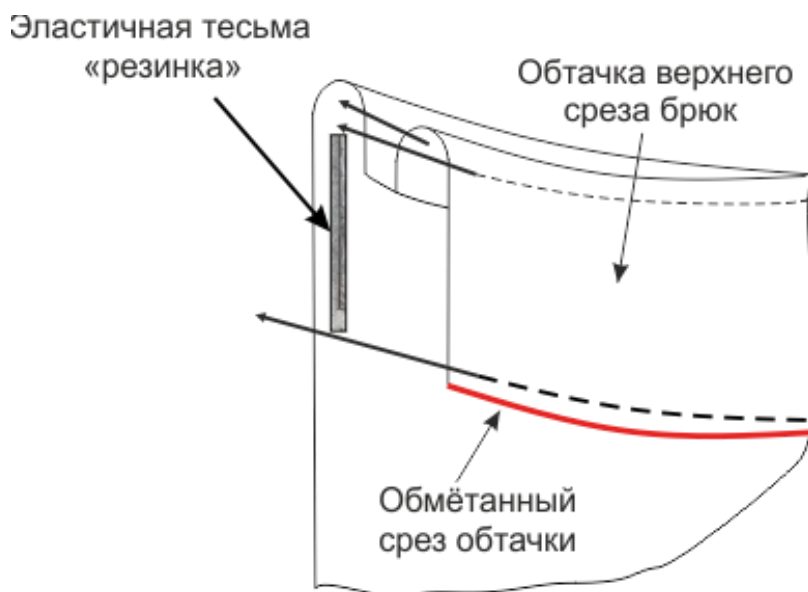


Рис. 2

7. Стачайте обтачки верхнего среза брюк «в кольцо» по боковым срезам. Припуски швов разутюжьте. Обметайте нижний срез обтачек.

8. Обтачайте верхний срез брюк обтачкой. Припуски шва обтачивания настройте на обтачку (см. рис. 2).

9. Определите длину тесьмы «резинка», ориентируясь на свой обхват талии. Стачайте тесьму «в кольцо» накладным швом. Длина резинки должна быть больше обхвата талии как минимум на 3 см.

10. Наметайте, а затем настройте обтачку на брюки по нижнему срезу обтачки, вкладывая тесьму «резинка».

11. Обметайте нижние срезы брюк.

12. Определите длину тесьмы-резинки по величине обхвата щиколотки. Стачайте тесьму-резинку «в кольцо» накладным швом.

13. Заметайте, а затем застрочите припуск на обработку нижнего среза брюк, вкладывая тесьму «резинка».

14. Вставьте отделочный шнур.

15. Приутюжьте брюки в готовом виде.