



КАК СШИТЬ

ИНСТРУКЦИЯ



Сарафан  
с оборкой

PATTERNEASY.COM

Сарафан женский летний повседневный, длинный, прилегающей силуэтной формы, отрезной по линии талии из хлопчатобумажной ткани на бретелях, с застёжкой на тесьму «молния» в боковом шве. Верхняя передняя часть сарафана (лиф) с рельефными швами и дополнительной горизонтальной линией членения. Спинка – с рельефными швами. Верхний срез лифа и спинки обработан притачной обтачкой. Нижняя часть сарафана (юбка) с отрезной по низу оборкой. Передняя часть юбки с двумя направленными к центру складками. Задняя часть юбки – с вытачками от линии талии. Верхняя часть сарафана может изготавливаться на подкладке.

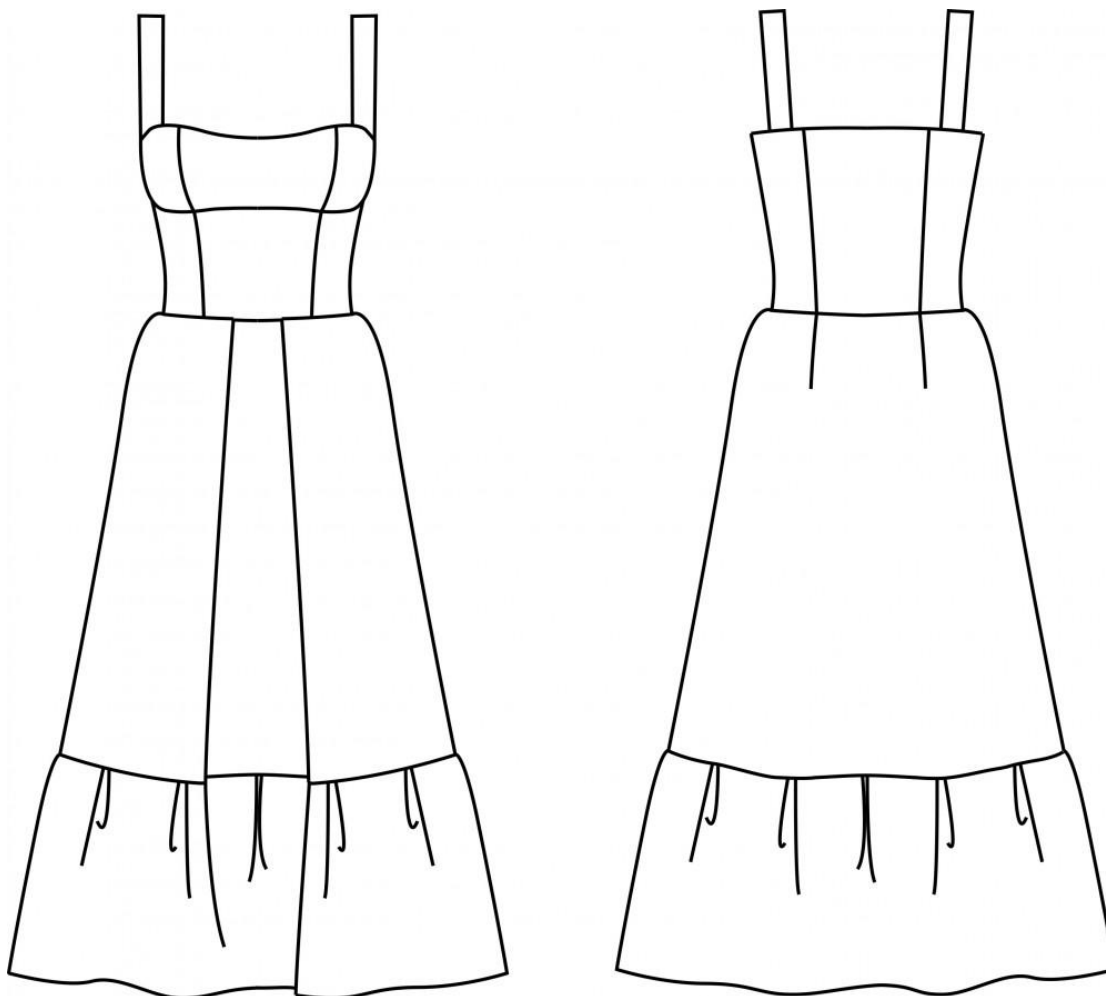
### **Уровень сложности**

Простой пошив.

### **Размеры выкроек**

с 36 по 64. Каждый размер представлен в четырех диапазонах роста для лучшей посадки по фигуре.

### **Технический рисунок**



## Конструктивные прибавки:

- к обхвату груди в размерах 36-48 – 4 см, в размерах 50-64 – 6 см;
- к обхвату талии в размерах 36-48 – 5 см., в размерах 50-64 – 7 см.

## Рекомендуемые материалы

Плательные или сорочечные ткани, содержащих натуральные или смешанные волокна и нити гладкокрашеный или с рисунком.

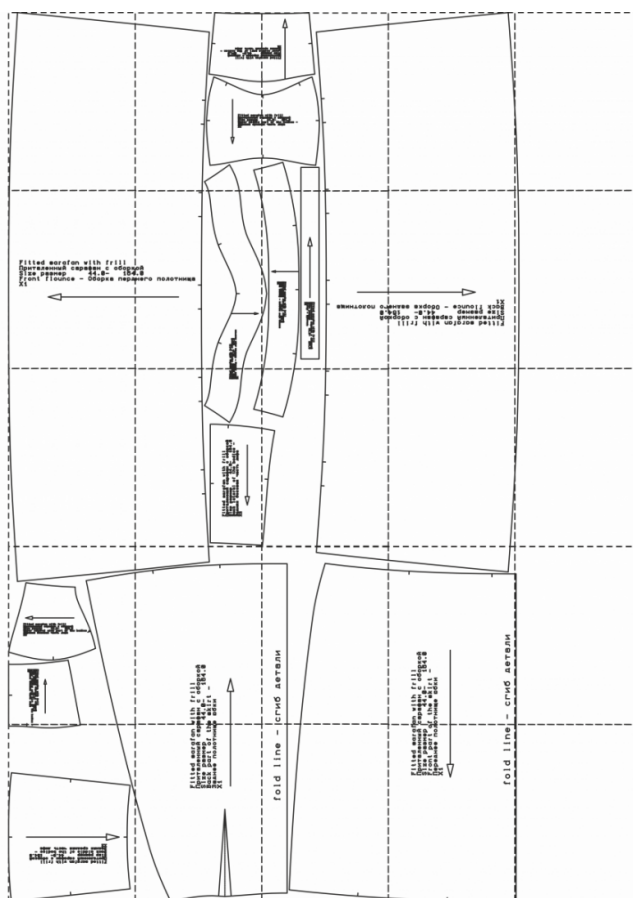
## Расход материала

Расход материала зависит от размера изделия и ширины материала. Примерный расход материала 1,5-2,0 м при ширине материала не менее 150 см.



## Также потребуется

Потайная тесьма «молния» длиной 18-22 см и клеевой прокладочный материал 15-20 см для дублирования обтачек.

## Образец выкройки

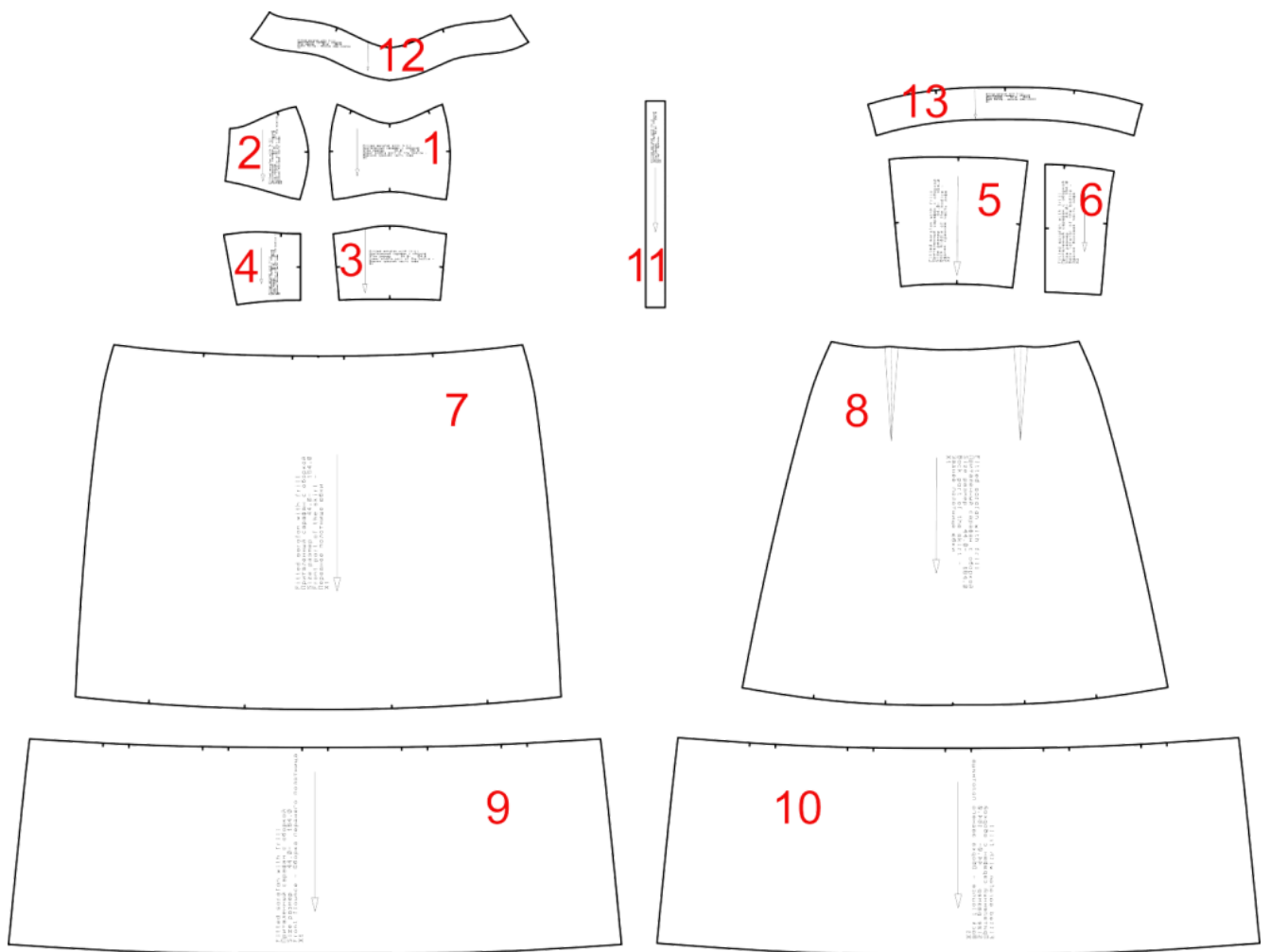


## Обозначения на выкройке

	Направление долевой нити (эта линия может совпадать с одним из контуров детали)
	Надсечка - контрольный знак для совмещения деталей кроя: При совмещении деталей надсечки с одинаковым цифровыми или буквенными обозначениями должны совпасть.
СГИБ_ДЕТАЛИ	Линия, вдоль которой нанесена эта надпись является линией симметричного разворачивания детали
4 А 2	Цифрами и буквами обозначены точки совмещения одной или нескольких деталей

### Спецификация деталей:

1. Верхняя средняя часть лифа – 1 деталь
2. Верхняя боковая часть лифа – 2 детали
3. Нижняя средняя часть лифа – 1 деталь
4. Нижняя боковая часть лифа – 2 детали
5. Средняя часть спинки – 1 деталь
6. Боковая часть спинки – 2 детали
7. Передняя часть юбки – 1 деталь (со сгибом)
8. Задняя часть юбки – 1 деталь (со сгибом)
9. Оборка передней части юбки – 1 деталь
10. Оборка задней части юбки – 1 деталь
11. Бретель – 4 детали
12. Обтачка верхнего среза лифа – 1 деталь
13. Обтачка верхнего среза спинки – 1 деталь



Если вы решите изготовить верхнюю часть сарафана на подкладке, то необходимо раскроить детали подкладки, контуры которых полностью повторяют детали верха. В этом случае обтачки верхних срезов лифа и спинки раскраивать не нужно.

### Припуски на швы

При раскрое деталей необходимо добавить припуски на швы. По всем срезам сарафана – 1 см. По нижнему срезу оборки – 2 см.

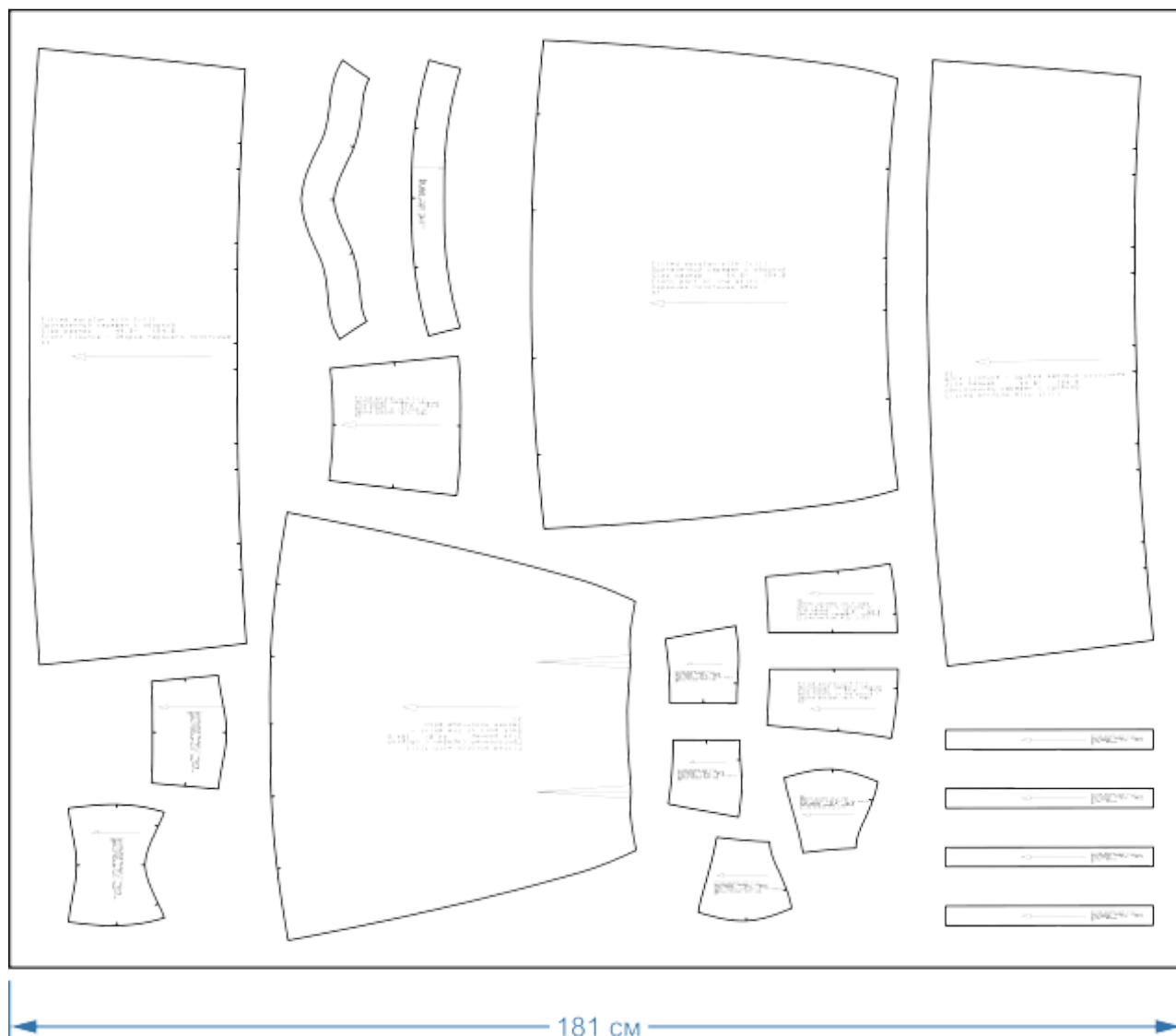
## Схемы раскладки выкройки на ткани

Схема раскладки деталей на материале «в разворот» на разные размеры и роста показана на рисунках.

### Материалы с ненаправленным рисунком



# Большие размеры и материалы с направленным рисунком



## Технологическая последовательность пошива

### Заготовьте бретели

1. Обтачайте бретели по боковым сторонам. Выверните бретели на лицевую сторону, приутюжьте.

### Заготовьте верхнюю часть сарафана

#### Вариант 1. Верхняя часть сарафана без подкладки

1. Сметайте, а затем стачайте верхнюю среднюю часть лифа с нижней средней частью. Срезы обметайте, припуски шва заутюжьте.
2. Сметайте, а затем стачайте верхнюю боковую и нижнюю боковую части. Срезы обметайте. Припуски швов заутюжьте.
3. Приметайте, а затем притачайте боковые части лифа к средней. Срезы обметайте, припуски швов заутюжьте.
4. Приметайте, а затем притачайте боковые части спинки к средней. Срезы обметайте, припуски швов заутюжьте.
5. Обметайте боковые срезы лифа и спинки.
6. Сметайте, а затем стачайте переднюю часть сарафана со спинкой по правому боковому срезу. Припуски шва разутюжьте
7. Заколите по верхним срезам лифа и спинки бретели.

Внимание! На этом этапе нужно примерить верхнюю часть сарафана и отрегулировать длину и положение бретелей, так как у нас разный уровень наклона линии плеча. Горизонтальные линии бретелей не всегда могут совпадать с горизонтальной линией верхнего среза лифа и спинки.

8. Настрочите бретели по верхним срезам лифа и спинки.
9. Продублируйте обтачки верхних срезов лифа и спинки.
10. Обметайте боковые срезы обтачек.



11. Стачайте обтачки по правому боковому срезу (если уточнить, то по тем срезам, которые будут совпадать с правым боковым швом верхней части сарафана). Припуски шва разутюжьте.
12. Обтачайте верхние срезы лифа и спинки обтачками. Припуски шва настрочите на обтачку. Заутюжьте обтачку на изнаночную сторону. Прикрепите обтачку к припускам правого бокового шва. (Строчки 1 и 2, рис.1).

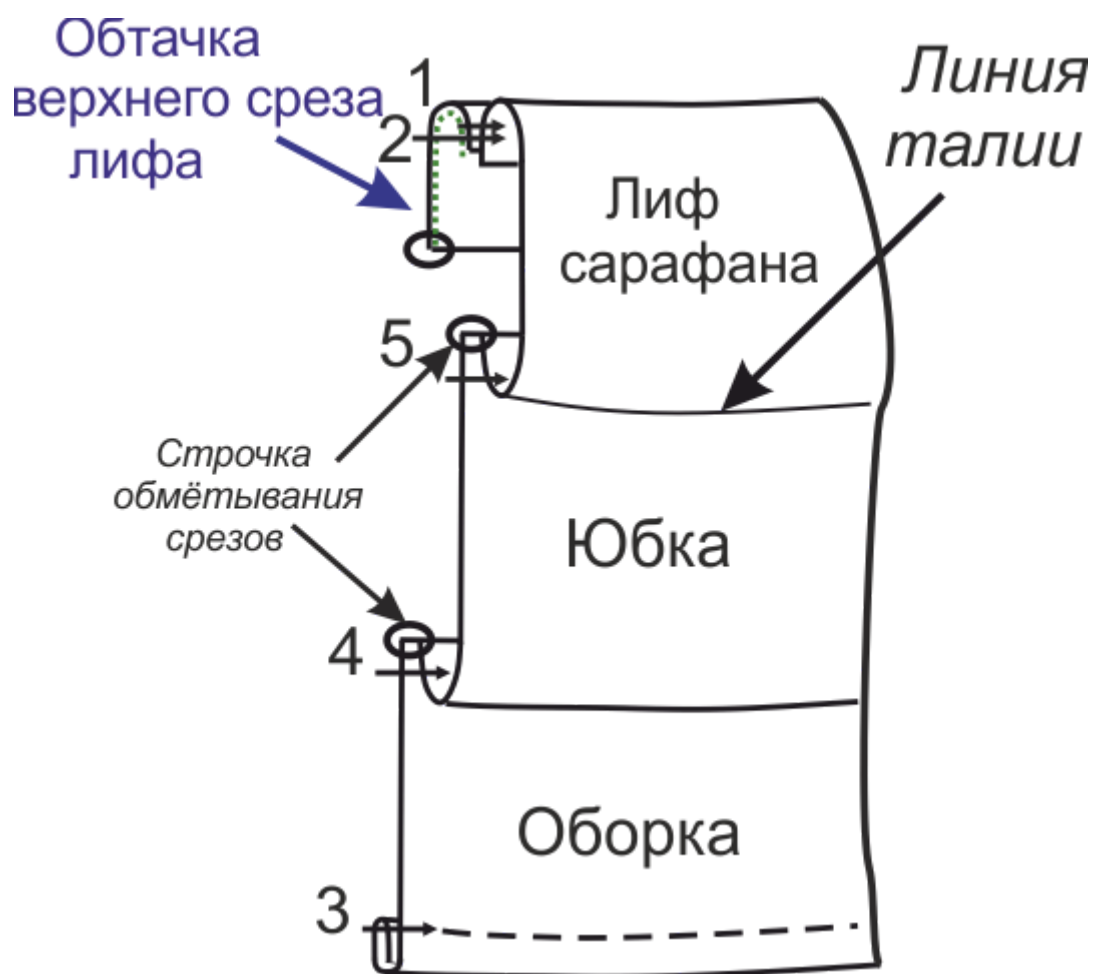


Рис. 1

## Вариант 2. Верхняя часть сарафана на подкладке

1. Детали подкладки верхней части сарафана полностью повторяют детали верха. Вы можете раскроить детали из основного материала, а можете взять любой другой, по своему усмотрению.
2. Заготовку деталей верха и подкладки выполняют точно так же, как и в первом случае по операциям 2-9 с той разницей, что срезы припусков соединительных швов не обмётывают.
3. Далее необходимо сложить верхнюю часть сарафана и подкладку сарафана лицо с лицом и соединить их по верхним срезам лифа и спинки, а также срезам пройм.
4. Припуски шва обтачивания лучше настроить на подкладку, для формирования канта и приутюжить.
5. Обметайте нижний срез подкладки лифа. (Строчки 1 и 2, рис.2).

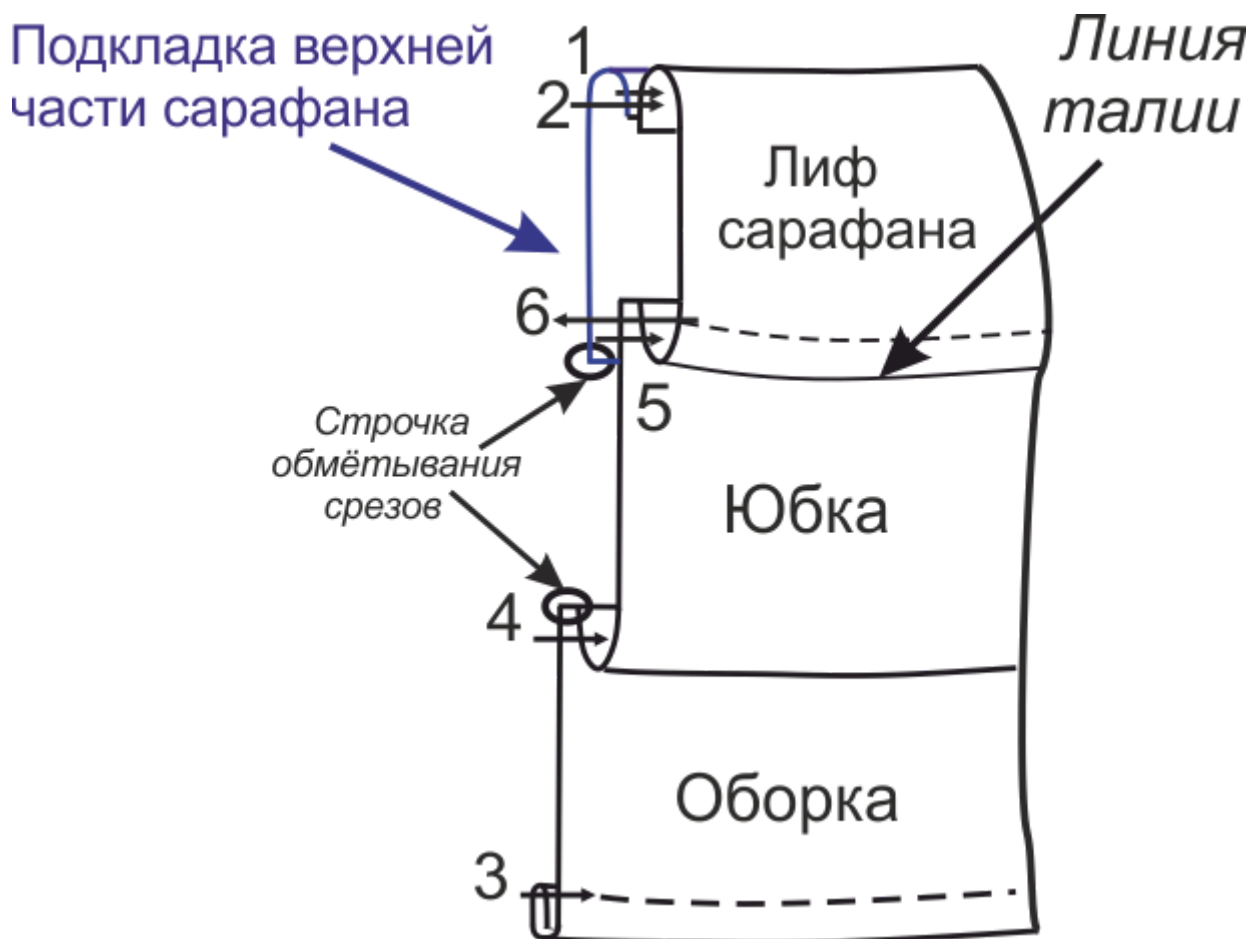


Рис. 2

## **Заготовьте юбку сарафана**

1. Стачайте вытачки на задней части юбки. Заутюжьте вытачки в сторону середины.
2. Обметайте боковые срезы передней и задней частей юбки.
3. Сметайте, а затем стачайте переднюю и заднюю части юбки по правому боковому срезу от линии низа до верха, а по левому боковому срезу от линии низа, до контрольного знака, определяющего конец застёжки «молния». Припуски шва разутюжьте.
4. Сформируйте по верхнему срезу юбки сборку или складки. Заколите по верхнему срезу передней части юбки складки так как Вам это больше нравится. Застрочите складочки на расстоянии 5 мм от верхнего среза. Вы можете вместо складочек сделать сборку.
5. Обметайте боковые срезы оборок. Стачайте оборку передней части юбки и задней части юбки по боковым срезам. Припуски швов разутюжьте.
6. Выполните строчку сборку по верхнему срезу оборки.

На расстоянии 5 мм от верхнего среза выполните две параллельные строчки на расстоянии 1 мм друг от друга и подтягивая одну из ниточек соберите материал, равномерно распределяя сборку по всему срезу, ориентируясь на длину нижнего среза юбки.

7. Обработайте нижний срез оборки швом в подгибку с закрытым срезом или швом в подгибку с открытым обметанным срезом.
8. Приметайте, а затем притачайте оборку к нижнему срезу юбки. Срезы обметайте. Припуски шва заутюжьте.
9. Приметайте, а затем притачайте юбку к верхней части сарафана. Срезы обметайте.

Внимание! Если вы решили сшить сарафан на подкладке, то по притачать юбку необходимо только к верхней части.

10. Втачайте в левый боковой срез сарафана застёжку «молния».

**Сарафан готов. Носите с удовольствием!**