

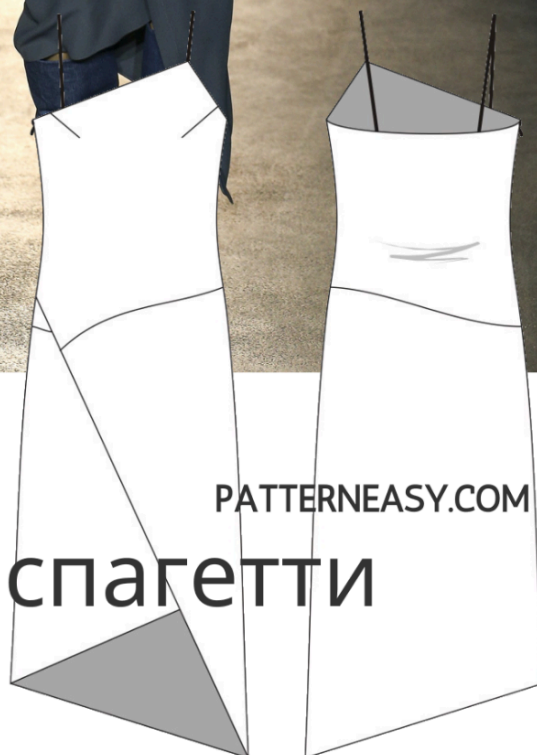


КАК СШИТЬ

ИНСТРУКЦИЯ



Платье
с бретелями - спагетти



Выкройка женского асимметричного платья прилегающей силуэтной формы, с фигурной линией низа и тонкими бретелями-спагетти. Платье с горизонтальной линией членения, двойной верхней передней частью и запахивающейся нижней. Лиф платья с нагрудными вытачками. В правом боковом шве платья потайная застёжка-молния. Длина ниже колен.

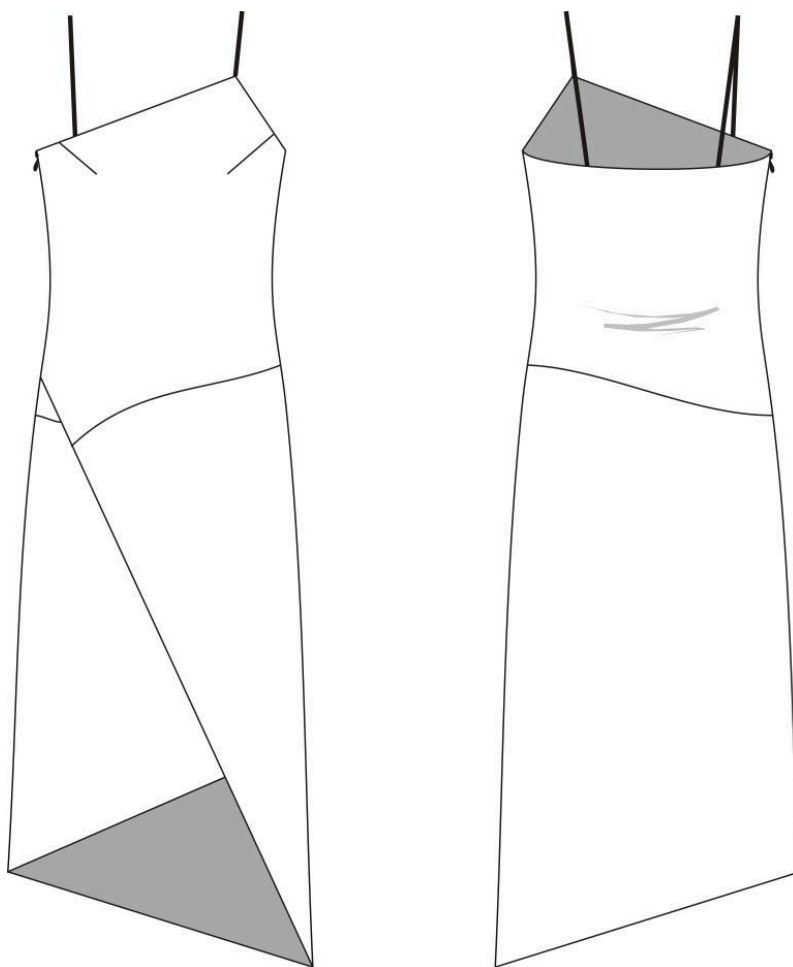
Уровень сложности

Средний.

Размеры выкроек

с 36 по 64. Каждый размер представлен в четырех диапазонах роста для лучшей посадки по фигуре.

Технический рисунок



Прибавки и припуски

Конструктивные прибавки

- к обхвату груди — 1 см;
- к обхвату талии — 4 см;
- к обхвату бедер — 5,5 - 7 см (в зависимости от размера).

Конструктивные прибавки характеризуют степень (свободу) прилегания изделия по фигуре. Эта величина уже заложена в конструкцию и дается для лучшего представления силуэтной формы.

Припуски на швы

Выкройка без припусков на швы. При раскрое деталей необходимо добавить припуски самостоятельно. Рекомендуемая величина припусков:

- на соединительные швы — 10 мм;
- по боковым срезам юбки — 20 мм;
- по нижнему срезу юбки — 20 мм.

Что потребуется

Оборудование:

- универсальная швейная машина (машинные иглы № 80-90, лапка универсальная);
- оверлок;
- утюг с паром (парогенератор);
- утюжильный стол;
- ручная игла для сметочных работ;
- белые нитки (для сметочных работ) — 1 катушка.

Материалы

Ткани сорочечной, платьевой группы, умеренно плотные, гигроскопичные, мягкие, непрозрачные, содержащие эластановые волокна. По волокнистому составу: натуральные (шелк, хлопок, лен, шерсть), искусственные (вискоза), смесовые (шелк + полиэстер, хлопок + полиэстер, и т.п.), синтетические (полиэстер, полиэстер + эластан). Вид материала: хлопок стрейч, сатин стрейч, атлас, шелк, платьевая вискоза, габардин, платьевая джинсовая ткань.

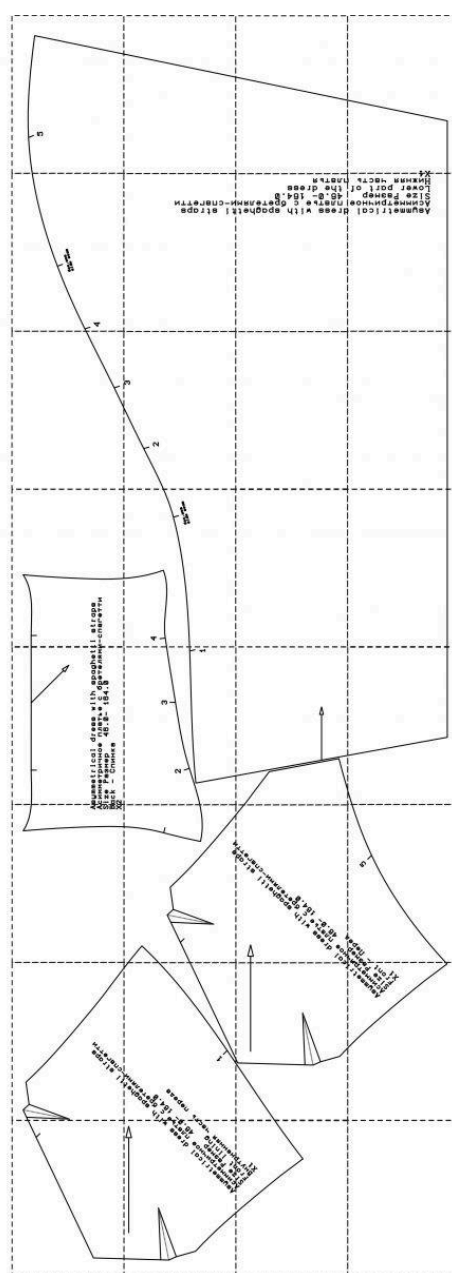
Расход материала

Расход зависит от ширины полотна, а также от размера и роста выкройки, и варьируется от 1,7 м (самый маленький размер и рост) до 2,1 м (самый большой размер и рост), при ширине ткани не менее 150 см.



Также потребуется

- нитки в цвет основного материала — 4 катушки;
- клеевая прокладка (флизелин) — 25 см;
- потайная молния длиной 25-30 см — 1 шт.

Образец выкройки



Обозначения на выкройке

	Направление долевой нити (эта линия может совпадать с одним из контуров детали)
	Надсечка - контрольный знак для совмещения деталей кроя: При совмещении деталей надсечки с одинаковым цифровыми или буквенными обозначениями должны совпасть.
СГИБ_ДЕТАЛИ	Линия, вдоль которой нанесена эта надпись является линией с и м м е т р и ч н о г о разворачивания детали
4 А 2	Цифрами и буквами обозначены точки совмещения одной или нескольких деталей

Как распечатать

Распечатать выкройку в натуральную величину можно двумя способами: на принтере (формат А4), и на плоттере. Инструкцию по печати выкройки и ответы на частые вопросы смотрите в разделе [FAQ](#).

Спецификация деталей

1. Верхняя передняя часть платья (перед) – 1 деталь
2. Нижний слой верхней передней части (внутренняя часть переда) – 1 деталь
3. Спинка – 2 детали
4. Нижняя часть платья (юбка) – 1 деталь.

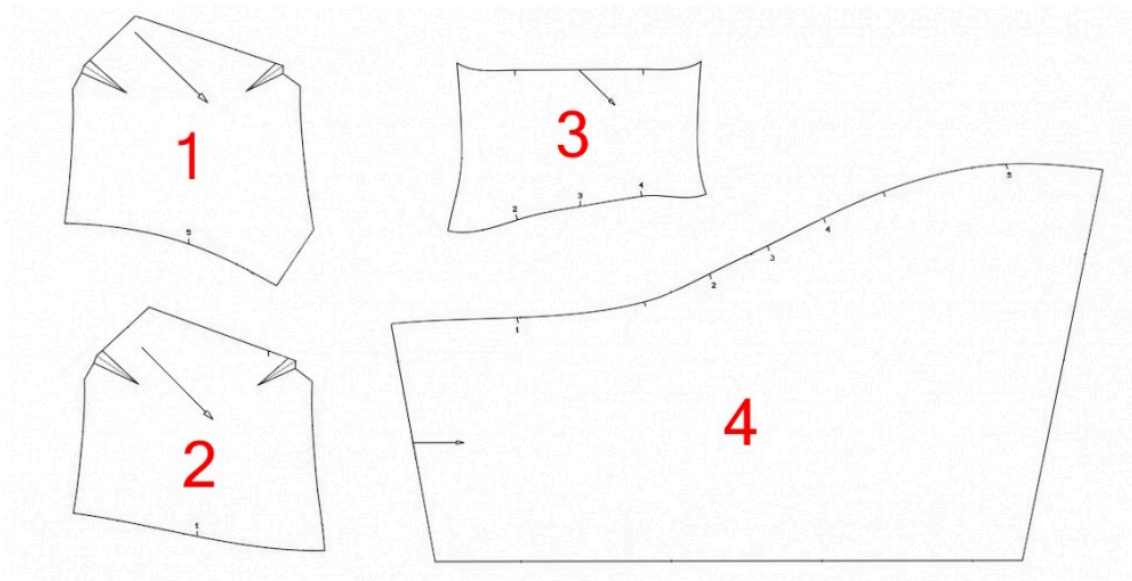
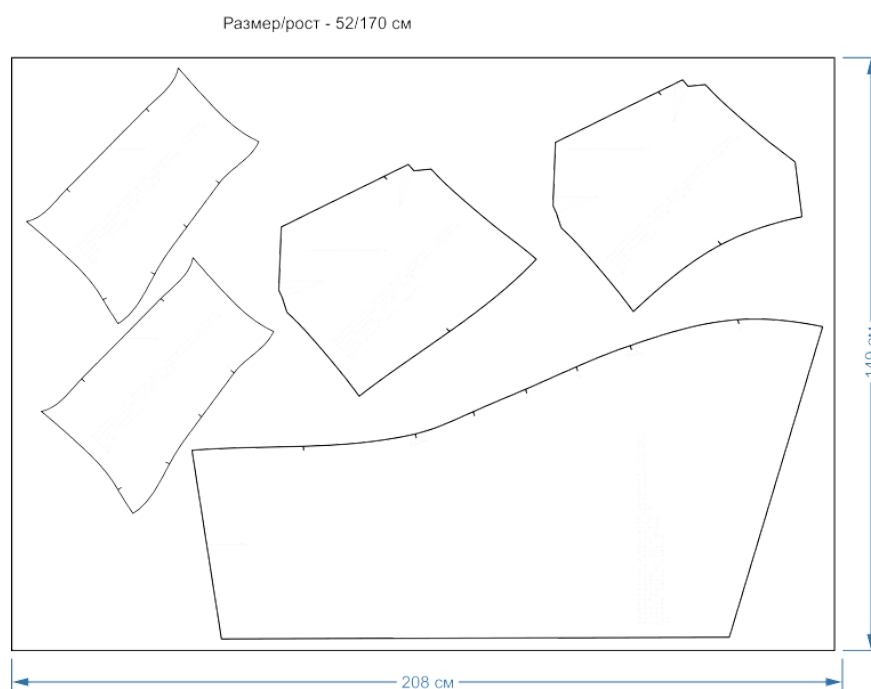
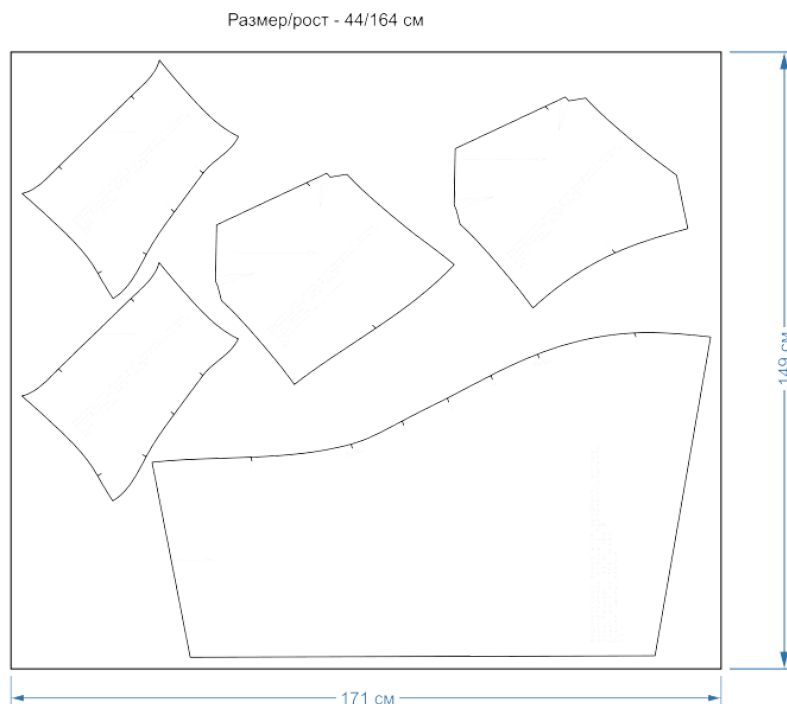


Схема раскладки деталей на материале в разворот на разные размеры и роста показана на рисунках.



При выполнении раскроя обратите внимание на правильность расположения выкройки на материале. Выкройка укладывается на изнаночную сторону материала надписью вверх.

Как сшить платье

Заготовьте бретели

1. Бретели вы можете изготовить из атласной тесьмы, которая продаётся в специализированных магазинах или раскроить из основного материала полоски шириной 3- 4 см.
2. Обтачайте детали для бретелей с изнаночной стороны вдоль длинного среза и выверните на лицевую сторону. Ширина обтачивания бретелей зависит от их ширины в готовом виде – 5-6 мм. Рис. 1

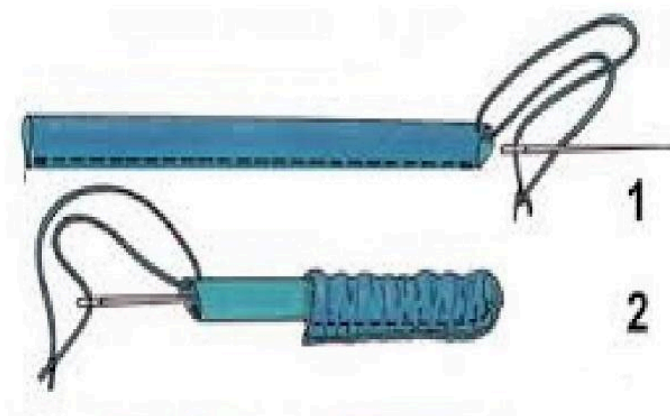
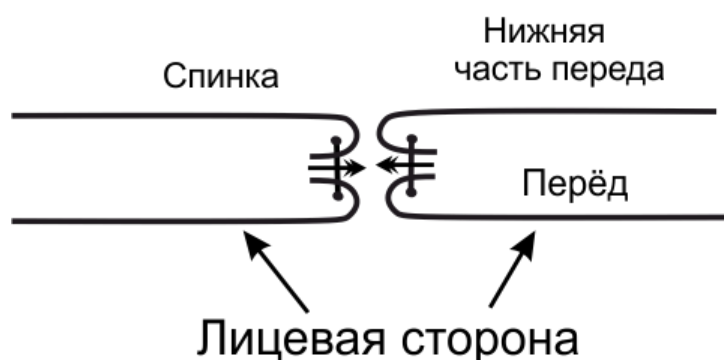


Рис. 1

Заготовьте верхнюю часть платья

1. Стачайте вытачки на передних частях платья. Приутюжьте и заутюжьте вытачки.
2. Сметайте, а затем стачайте передние части платья и спинки по левому боковому срезу. Эту операцию выполняют так, чтобы срезы спинки оказался между двух деталей передней части платья (Рис. 2)
3. Стачайте нижнюю часть переда и спинку по правому боковому срезу, а затем втачайте в боковой срез застёжку «молния» (Рис. 2).

ПРАВЫЙ БОКОВОЙ ШОВ



ЛЕВЫЙ БОКОВОЙ ШОВ

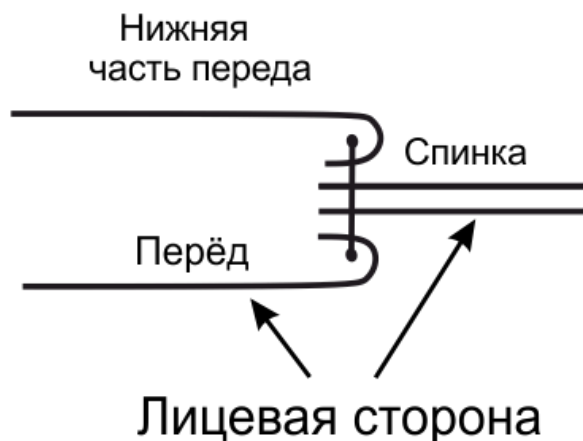


Рис. 2

Строчки боковых швов не должны доходить до низа на 10 мм. Это тот запас, необходим для соединения юбки с верхней частью платья.

4. Прикрепите бретели к передней части платья и спинке по верхнему срезу.

5. Обтачайте верхний срез переда нижней частью переда, а верхнюю часть спинки нижней частью спинки. Выверните верхнюю часть платья на лицевую сторону и приутюжьте.

6. Приметайте, а затем притачайте юбку к верхней части платья, ориентируясь на контрольные точки – цифры (Рис. 3). Обметайте срезы. Заутюжьте припуск шва вниз.

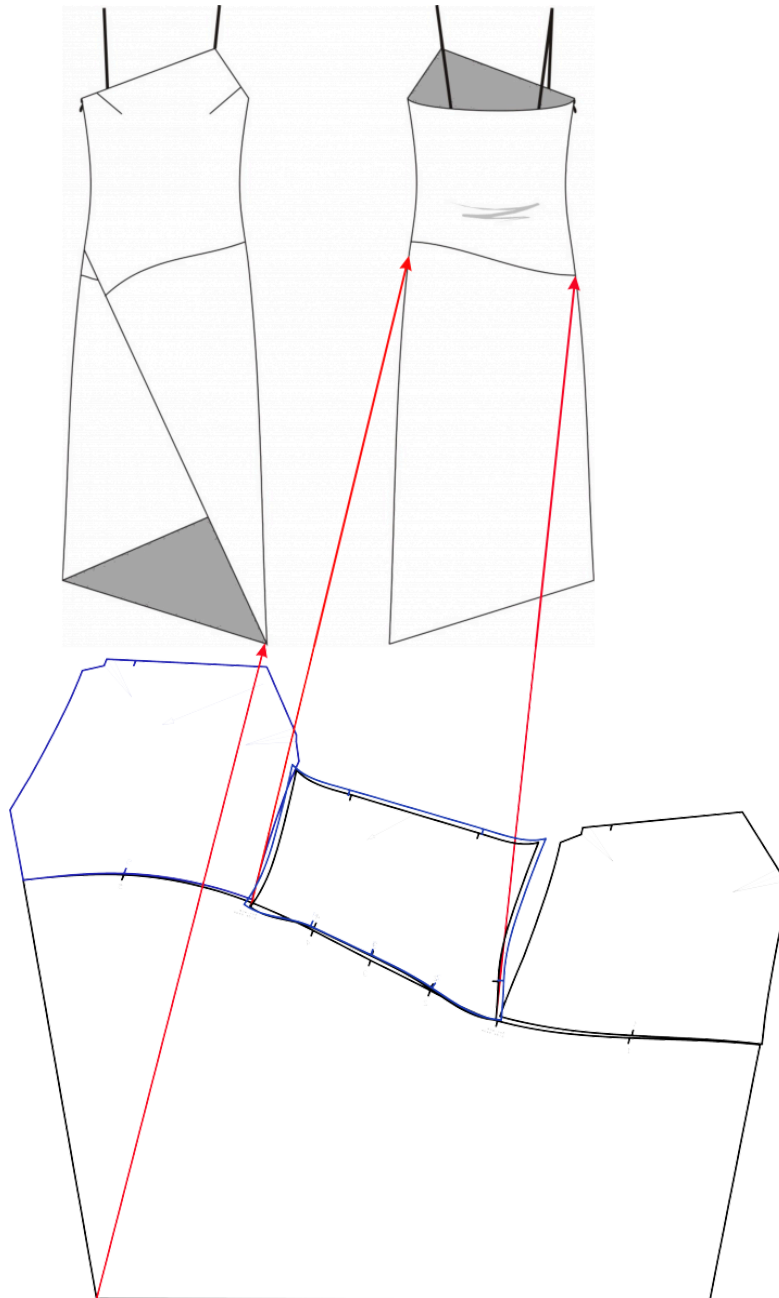


Рис. 3

7. Обработайте боковые срезы юбки и необработанный срез передней части платья, который является продолжением бокового среза юбки, швом в подгибку с закрытым срезом или швом в подгибку с открытым обметанным срезом.

8. Проведите окончательную ВТО (влажно-тепловую обработку) изделия.

Платье готово.