



КАК СШИТЬ

ФОТОИНСТРУКЦИЯ



Платье -  
КИМОНО

PATTERNEASY.COM

Платье-халат, длинное, прямой силуэтной формы с центральной бортовой застёжкой встык на отделочный бант. Полочки с широкими подбортами, выполняющими функцию отделочных элементов на лицевой стороне платья-халата. Спинка цельнокроеная. Рукава длинные одношовные рубашечного покроя под «кимоно» с отделочными манжетами с фигурной линией низа. Воротник покроя «шаль». По краю воротника, шву соединения манжет с рукавами вставлен отделочный кант.

### **Уровень сложности**

Средняя сложность

### **Размеры выкроек**

с 40 по 64. Каждый размер представлен в четырех диапазонах роста для лучшей посадки по фигуре.

### **Технический рисунок**



## Прибавки и припуски

### Конструктивные прибавки:

- к обхвату груди 9 см до 50 размера, 11 см начиная с 52 размера;
- к обхвату бёдер 9 см до 50 размера, 11 см начиная с 52 размера;
- к обхвату талии от 23 до 25 см в зависимости от размера.

Конструктивные прибавки характеризуют степень (свободу) прилегания изделия по фигуре. Эта величина уже заложена в конструкцию и дается для лучшего представления силуэтной формы.

Выкройка дана уже с припусками на швы, все детали с двойным контуром. Если вас не устраивает заложенная в выкройку величина припусков, то вы можете вырезать детали по внутреннему контуру и добавить припуски по желанию в процессе раскроя.

### Величина припусков:

- на соединительные швы 10 мм
- на обработку низа изделия 50 мм

Внимание! При раскрое деталей необходимо добавить припуски на швы.

## Что потребуется

### Оборудование:

- Универсальная швейная машина (машинные иглы № 80-90, лапка: универсальная);
- Оверлок;
- Утюг с паром (парогенератор);
- Утюжильный стол;
- Ручная игла для сметочных работ;
- Белые нитки (для сметочных работ) - 1 катушка.

### Материалы:

- Подойдёт практически любой шёлковый материал гладкокрашенный или с рисунком (атлас, креп-атлас, атлас-стрейч и т.д.).

## **Расход материала:**



- Расход зависит от ширины ткани, а также от размера и роста выкройки, и варьируется от 3,5 м (самый маленький размер и рост) до 4 м (самый большой размер и рост), при ширине ткани не менее 140 см.
- Расход дан для однотонного материала. Если вы используете материал в клетку, приобретайте его с запасом, чтобы располагать детали с учетом совмещения рисунка. Также при покупке учитывайте, что материал может дать усадку, поэтому берите с запасом 5%.
- Мы использовали органзу, состав: шелк 100%

## **Также потребуются:**

- Клеевая прокладка (флизелин тонкий, для шёлка) для дублирования подборов, деталей воротников и обтачки горловины спинки – 1,0 м;
- Атласный кант – 2,5-4,0 м (в зависимости от того будет ли вставлен кант по краю борта);
- Отделочный материал для раскроя и изготовления отделочного банта - 0,3 м;
- Нитки в цвет основного материала - 4 катушки



На выкройке приняты следующие обозначения:

	Направление долевой нити (эта линия может совпадать с одним из контуров детали)
	Надсечка - контрольный знак для совмещения деталей края: При совмещении деталей надсечки с одинаковым цифровыми или буквенными обозначениями должны совпасть.
СГИБ_ДЕТАЛИ	Линия, вдоль которой нанесена эта надпись является линией симметричного разворачивания детали
4 А 2	Цифрами и буквами обозначены точки совмещения одной или нескольких деталей

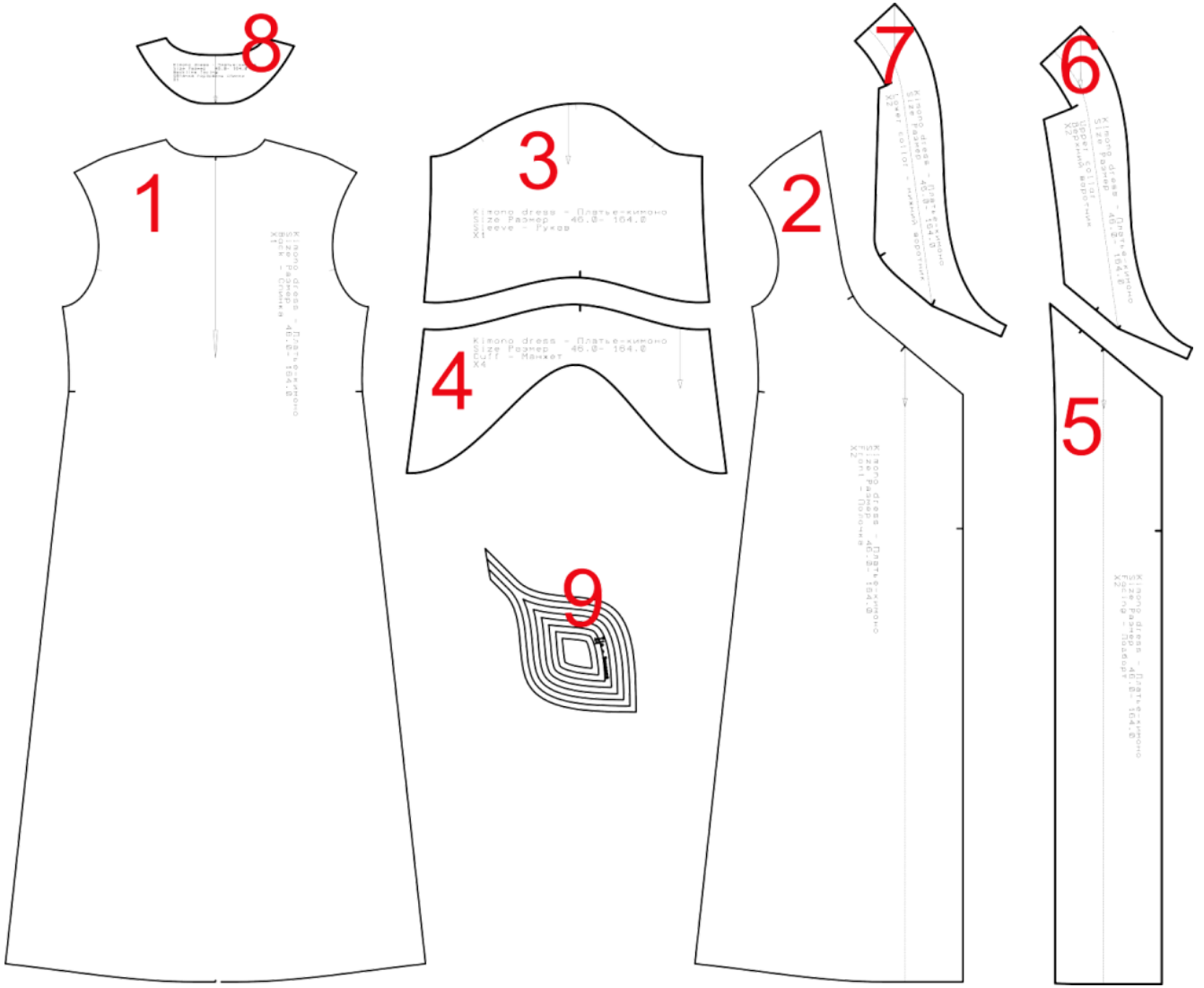
## Как распечатать

Распечатать выкройку в натуральную величину можно двумя способами: на принтере (формат А4), и на плоттере. Инструкцию по печати выкройки и ответы на частые вопросы смотрите в разделе [FAQ](#)

## Детали и схемы раскладки на ткани

### Спецификация деталей

1. Спинка – 1 деталь (со сгибом)
2. Полочка – 2 детали
3. Рукав – 2 детали
4. Манжета – 4 детали
5. Подборт – 2 детали
6. Верхний воротник – 2 детали
7. Нижний воротник – 2 детали
8. Обтачка горловины спинки – 1 деталь
9. Бант – 4 детали



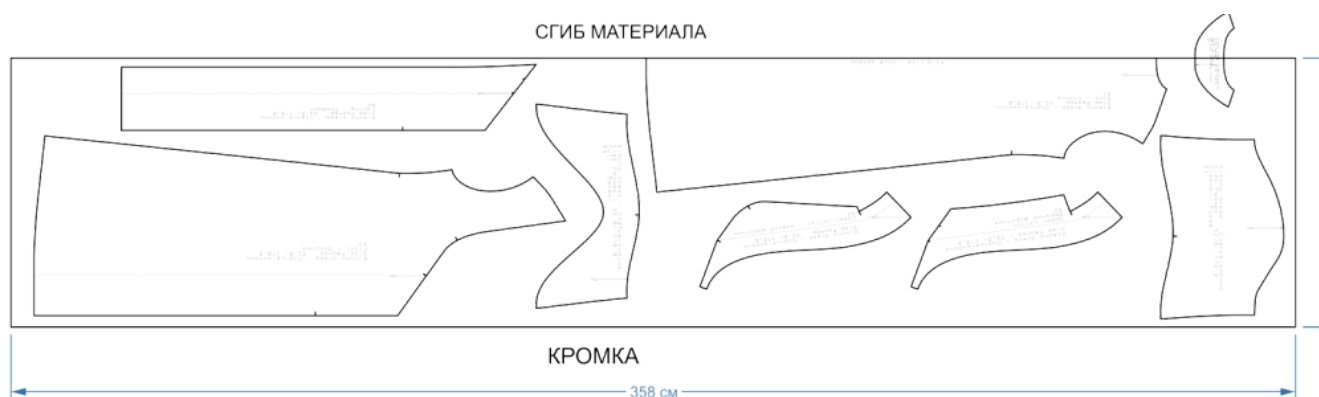
## Примеры раскладки деталей кроя

Внимание! Раскладка показана на материал, сложенный вдвое.

### На размер/рост 46/164



### На размер/рост 52/170



## Как сшить платье-кимоно

1. Продублируйте детали кроя:

- детали подбортов;
- обтачку горловины спинки;
- детали верхнего воротника;
- детали нижнего воротника.



Внимание! Если материал очень тонкий Вы можете продублировать верхнюю манжету.

Детали кроя термоклеевого прокладочного материала для фронтального дублирования деталей основного материала не должны доходить до срезов на 2-3 мм.

В технологической последовательности изготовления не предусмотрено укрепления деталей клеевой прокладкой, так как плотность и толщина материала, который мы использовали, позволяет такую обработку.



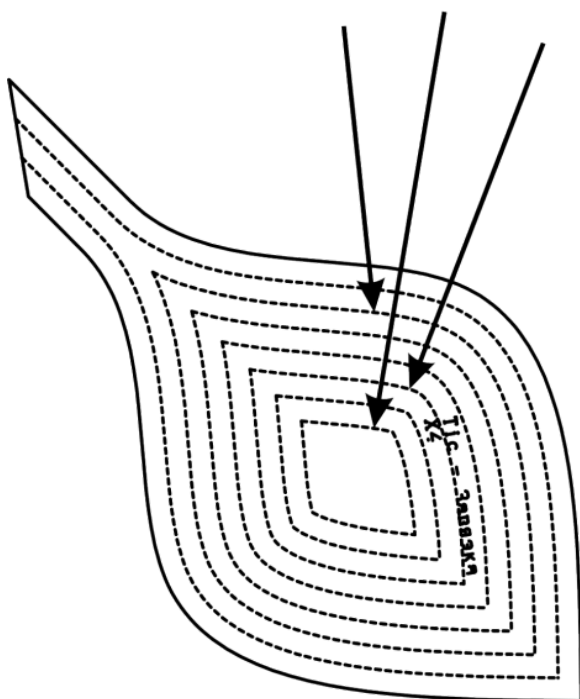
### **Заготовка банта**

1. Сложите лицевыми сторонами детали банта. Уравняйте срезы. Сколите, сметайте.



2. Обтачайте, шириной шва 10 мм. Приутюжьте. Срежьте 5 мм припуска. Выверните, выправите по шву и выметайте.

Отделочные строчки



3. Закрепите края отделочными строчками, как показано на лекале.



### Обработка рукава

3. Сложите рукав лицевой стороной внутрь. Уравняйте локтевые и передние срезы. Сколите, сметайте. Стачайте, шириной шва 10 мм. Обметайте срезы. Приутюжьте, заутюжьте за заднюю половинку.



### **Обработка манжеты**

4. Сложите детали манжеты лицевыми сторонами внутрь. Уравняйте нижние срезы. Сколите, сметайте. Обтачайте, шириной шва 10 мм. Приутюжьте. Срежьте 5 мм припуска. Выверните, выправите по шву. Край выметайте и приутюжьте.



### **Соединение манжеты с рукавом**

5. Сложите манжету с рукавом лицевыми сторонами внутрь. Уравняйте срезы соединения. Сколите, приметайте. Притачайте, шириной шва 10 мм. Срезы обметайте. Приутюжьте и заутюжьте припуск в сторону рукава.



6. Закрепите припуск отделочной строчкой.



### Соединения манжеты с рукавом (с кантом)

7. Можно использовать для отделки шва соединения - кант.

Обработка отличается:

1) Притачайте верхнюю манжету к рукаву по нижнему срезу, вставляя между деталями отделочный кант. Припуски шва заутюжьте;

2) Настрочите нижнюю манжету по шву притачивания верхнего, подгибая срез внутрь.

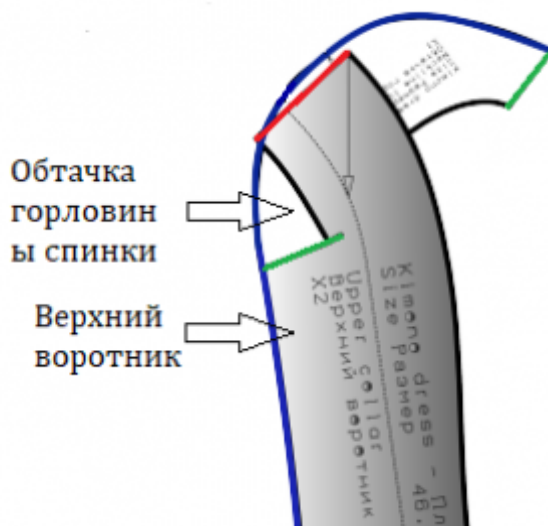


## Соединение рукава с проймой

8. Сложите перед со спинкой лицевыми сторонами внутрь. Уравняйте боковые и плечевые срезы. Сколите, сметайте. Стачайте, шириной шва 10 мм. Обметайте срезы. Приутюжьте и заутюжьте в сторону спинки.

Вложите рукав в пройму изделия. Уравняйте срезы соединения. Вколите, совмещая контрольные метки. Вметайте, втачайте, шириной шва 10 мм. Обметайте срезы.

Приутюжьте и заутюжьте в сторону рукава.



## Обработка воротника

9. Сложите детали верхнего воротника лицевыми сторонами внутрь. Уравняйте средние срезы (красные линии на схеме узла). Сколите, сметайте. Стачайте, шириной шва 10 мм. Приутюжьте и разутюжьте.

Сложите обтачку с верхним воротником лицевыми сторонами внутрь. Уравняйте плечевые срезы (Зеленые линии на схеме узла).



10. Сколите, стачайте, шириной шва 10 мм, не доходя до внутреннего среза обтачки 10 мм. Сделайте рассечку в уголке верхнего воротника



11. Сложите обтачку с верхним воротником лицевыми сторонами внутрь. Уравняйте срезы горловины. Сколите.



12. Вметайте.



13. Втачайте, шириной шва 10 мм. Приутюжьте и заутюжьте в сторону воротника.



14. Сложите верхний и нижний воротник лицевыми сторонами внутрь. Уравняйте отлетные срезы. Сколите, сметайте.



15. Обтачайте, шириной шва 10 мм. Приутюжьте.



16. Срежьте припуск, оставив 3 - 5 мм. Выверните, выправите по шву. Выметайте и приутюжьте.



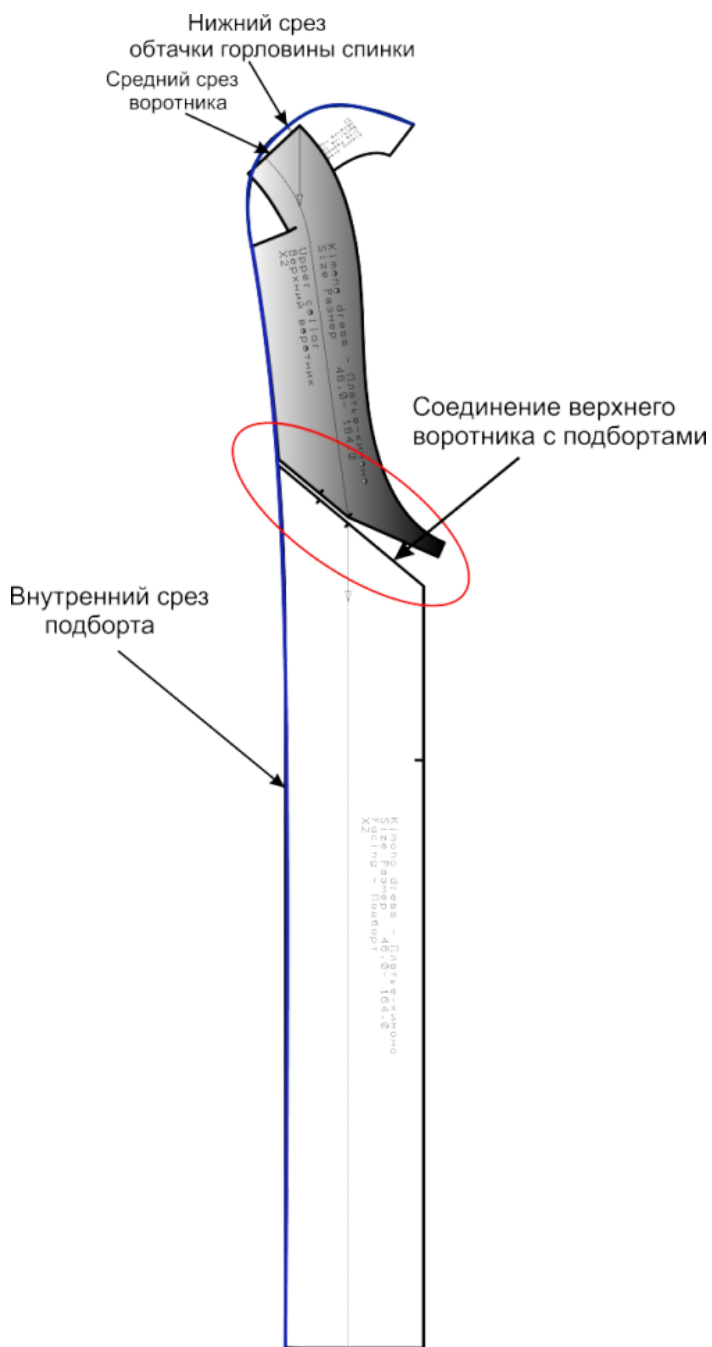
### **Соединение воротника с горловиной**

17. Сложите нижний воротник с горловиной изделия лицевыми сторонами внутрь. Уравняйте срезы соединения. Сколите, вметайте. Втачайте, шириной шва 10 мм. Приутюжьте и заутюжьте в сторону воротника.



Вот что должно получиться.





## Соединение подборта

18. Сложите верхний воротник с подбортом лицевыми сторонами внутрь. Уравняйте срезы, вкладывая между ними бант. Сколите, приметайте.

Внимание! Внутренний срез подбортов и нижний срез обтачки горловины спинки можно окантовать атласной тесьмой или обметать.

У подбортов платья-халата отделочная функция. Если ваш оверлок позволяет выполнять обметочную строчку хорошего качества, то, используя хорошие нитки, такого варианта обработки будет достаточно, а если в качестве строчки вы сомневаетесь, то срез лучше окантовать косой атласной бейкой.



19. Притачайте, шириной шва 10 мм. Приутюжьте и заутюжьте в сторону подборта.



20. Сложите подборт с передом лицевыми сторонами внутрь. Уравняйте срезы борта. Сколите, сметайте. Обтачайте, шириной шва 10 мм. Приутюжьте.

Выверните, выправите по шву, выметайте и приутюжьте.



### **Обработка низа изделия**

21. Обметайте нижний срез.

Обтачайте нижний угол борта, шириной шва 5 см.

Припуск нижнего среза заметайте, застрочите.

Приутюжьте.



22. Сколите горизонтальные швы борта.



23. Закрепите ручным потайным стежком.

По переду верхний воротник настрочите на нижний, шов проходит по шву втачивания воротника в горловину.



24. Закрепите на участке горловины спинки нижний и верхний воротник потайным ручным швом.



25. Закрепите подборт ручным потайным швом по линии сгиба.



24. Проведите окончательную отделку изделия: удалите все нитки временного назначения, очистите изделие от меловых линии.

Проведите окончательную ВТО (влажно-тепловую обработку) изделия.

Платье-кимоно готово!