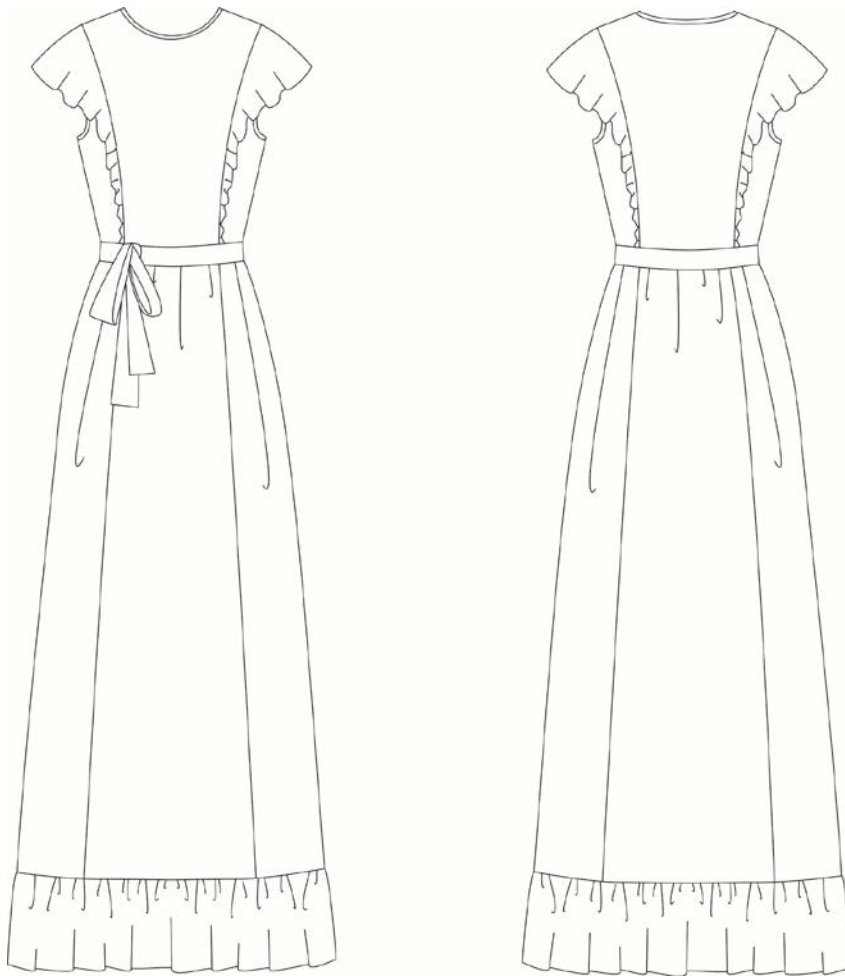


ПЛАТЬЕ КРАСИВАЯ ЖИЗНЬ
ИНСТРУКЦИЯ ПО РАСПЕЧАТКЕ ВЫКРОЕК И ПОСЛЕДОВАТЕЛЬНОСТЬ ПОШИВА



Описание внешнего вида

Платье летнее женское повседневное длинное, прилегающей силуэтной формы, отрезное по линии талии, с застёжкой на тесьму «молния» в боковом шве (для больших размеров). Верхняя передняя часть платья и спинка с рельефными швами и отделочными воланами, переходящими в рукав «крылышко». Юбка платья, передняя и задняя части с рельефными швами и оборкой по нижнему срезу. Вырез горловины и срезы пройм окантованы. Линия талии платья подчёркивается длинным поясом, завязывающимся на бант.

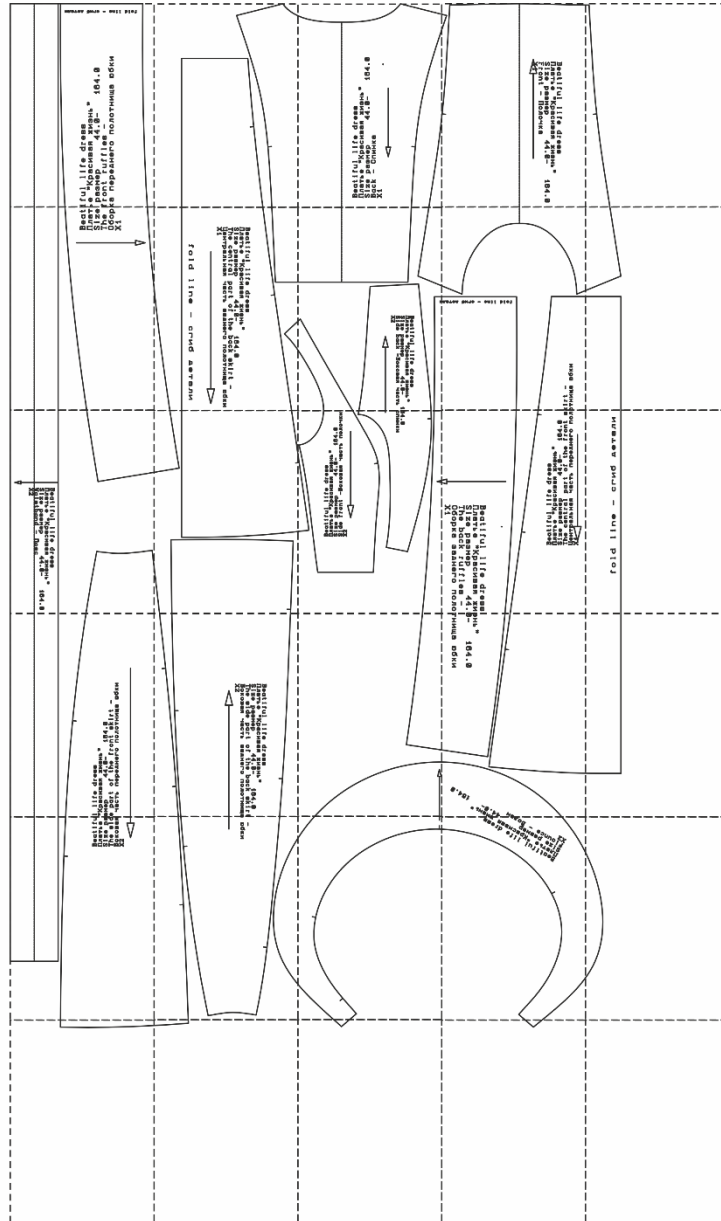
Конструктивные прибавки к этой модели: к обхвату груди на размеры [36-48] – 2 см, на размеры [50-64] – 3 см; к обхвату талии на размеры [36-48] – 2,5 см, на размеры [50-64] – 3,5 см; к обхвату бёдер на размеры [36-48] – 13 см, на размеры [50-64] – 14 см.

Рекомендации по материалам: основной материал – из группы платьевых или сорочечных тканей, содержащих натуральные или смешанные волокна и нити гладкокрашенный или с рисунком.

- Файл с инструкцией по печати выкройки, содержащий контрольный квадрат и мерки, по которым была построена выкройка;
- Файл с выкройкой в формате А4, для печати на обычном принтере
- Файл с выкройкой на одном большом листе - для печати на плоттере

А4	210 x 297 mm	148	148
А5	148 x 210 mm	105	105
А6	105 x 148 mm	74	74
А7	74 x 105 mm	52	52
А8	52 x 74 mm	37	37
А9	37 x 52 mm	26	26
А10	26 x 37 mm	18	18
А11	18 x 26 mm	13	13
А12	13 x 18 mm	9	9

Sample
Образец
10x10 cm



* ПЕЧАТЬ НА ПРИНТЕРЕ ФОРМАТА А4:

При печати выкройки в формате А4 откройте программу [Adobe Reader](#) и поставьте галочку "Реальный размер" (или снимите галочку "По размеру страницы") в настройках печати.

Обратите внимание на тестовый квадрат (или сетку) на листе с выкройкой. Его размер ровно 10 на 10 см. Он нужен для того, чтобы понять - правильно ли настроен на вашем принтере масштаб при печати. Прежде чем печатать всю выкройку, распечатайте лист с красным квадратом и измерьте его. Стороны по 10 см? значит, можно печатать и остальные листы выкройки. Если же стороны больше или меньше 10 см - нужно скорректировать масштаб печати у вашего принтера. Иначе выкройка распечатывается некорректно.

После распечатки всех страниц выкройки, склейте их по указанному порядку: буквы (А/В/С+) обозначают столбец, а цифры (01/02/03+) - строку. У первого (левого верхнего) листа выкройки будет номер А01.

ПЕЧАТЬ НА ПЛОТТЕРЕ:

При печати выкройки на плоттере откройте файл выкройки в программе Adobe Reader (или Foxit Reader). Нажмите на пункт меню "Файл", затем выберите "Распечатать". Выберите режим печати "Постер" в разделе "Настройка размера и обработка страниц". Убедитесь, что в значении поля "Масштаб сегмента" стоит значение 100%. Отметьте галочками поля "Метки вырезки", "Ярлыки" и "Разбить только большие страницы".

На выкройке приняты следующие обозначения:



Направление долевой нити
(эта линия может совпадать с
одним из контуров детали)



Надсечка - контрольный знак
для совмещения деталей кроя:
При совмещении деталей
надсечки с одинаковым
цифровыми или буквенными
обозначениями должны
совпасть.

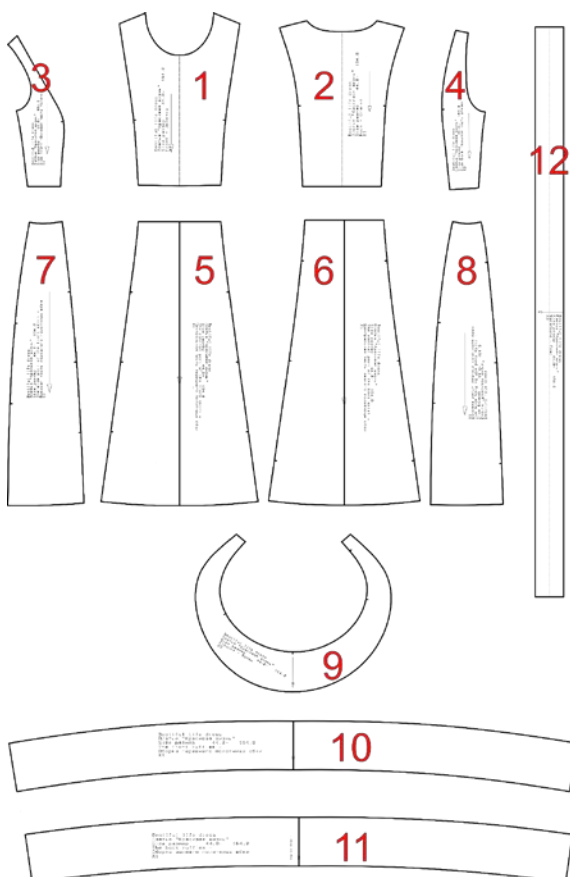
СГИБ_ДЕТАЛИ

Линия, вдоль которой нанесена
эта надпись является линией
симметричного
разворачивания детали

Спецификация деталей

1. Полочка – 1 деталь (со сгибом)
2. Спинка – 1 деталь (со сгибом)
3. Боковая часть полочки – 2 детали
4. Боковая часть спинки – 2 детали
5. Центральная часть переднего полотнища юбки – 1 деталь (со сгибом)
6. Центральная часть заднего полотнища юбки – 1 деталь (со сгибом)
7. Боковая часть переднего полотнища юбки – 2 детали
8. Боковая часть заднего полотнища юбки – 2 детали
9. Волан – 2 детали
10. Оборка переднего полотнища юбки – 1 деталь (со сгибом)
11. Оборка заднего полотнища юбки – 1 деталь (со сгибом)
12. Пояс – 2 детали

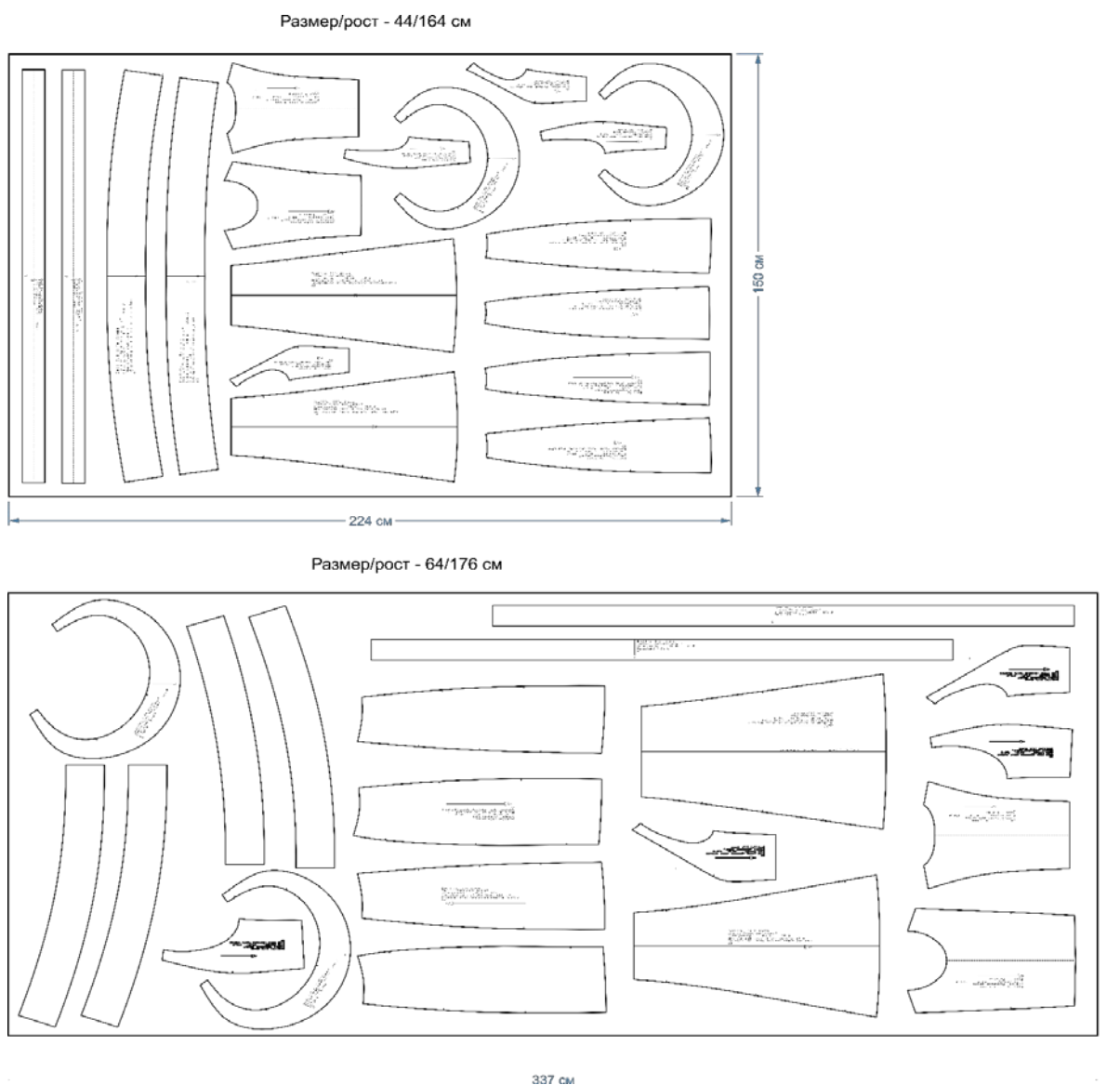
При раскрое деталей необходимо добавить припуски на швы. По всем срезам сарафана – 1,0 см. По нижнему срезу оборки – 2,0 см. По срезу горловины полочки и спинки, а также по срезу пройм боковых частей полочки и спинки припуск на шов давать не нужно. Эти срезы будет окантовываться. Припуск на шов по внешнему срезу волана зависит от варианта обработки 0,5-1,0 см.



Расход материала зависит от размера изделия и ширины материала. **Примерный расход материала 2,2-3,4 м** при ширине материала не менее 150 см.

Схемы раскладки деталей на материале «в разворот» на разные размеры и роста показаны на рисунках. На больших размерах уложить в ширину материала оборку без шва не удастся. На деталях «пояс» направление нити основы можно изменить.

Внимание! В домашних условиях, без сомнения, гораздо проще раскраивать материал, согнув его пополам по нити основы, т.е. «в сгиб», однако, для этой модели такая раскладка будет не экономичной, с большими выпадами.



Кроме основного материала вам потребуется потайная тесьма «молния» длиной 20-22 см и окантовочная тесьма «кося бейка», длиной около 2,0 м.

Технологическая последовательность обработки платья

Заготовьте воланы

1. Боковые срезы воланов нужно обметать. Внешний срез волана необходимо обработать

разными способами. В зависимости от имеющегося оборудования.

Вариант 1. Застрочить на машине зигзагообразного стежка.

Внимание! Если в сгиб подгибаемого припуска на обработку Вы вставите тонкую леску, то получите очень красивый волнистый край волана.

Вариант 2. Обметайте внешний срез волана и застрочите швом в подгибку с открытым обметанным срезом.

Вариант 3. Застрочите срез швом в подгибку с закрытым срезом. В этом случае, ширина шва должна быть по возможности 0,3-0,4 мм.

Вариант 4. Для тех, у кого есть возможность настроить оверлог на мелкую строчку с количеством стежков в 1 см не менее 8, то можно просто обметать внешний срез волана шёлковыми швейными нитками.

2. Сделайте строчку-сборку по внутреннему срезу воланов.

Заготовьте верхнюю часть платья

3. Сметайте, а затем полочку и спинку по плечевым срезам. Срезы обметайте.
4. Сметайте, а затем боковые части полочки и спинки по плечевым срезам. Срезы обметайте.
5. Приметайте воланы к полочке и спинке по рельефным срезам. Приметайте, а затем притачайте боковые части полочки к полочке, а боковые части спинки к спинке. Срезы обметайте и заутюжьте соответственно на полочку и на спинку.
6. Окантуйте срез горловины платья косой бейкой (Рис.1, строчка 1).



Рис. 1

7. Обметайте боковые срезы полочки и спинки.
8. Сметайте, а затем стачайте полочку и спинку по правому боковому срезу. Припуски шва разутюжьте.

Внимание! Если Вы уверены, что платье можно будет одеть без молнии в боковом шве, то аналогично можно обработать и левый боковой срез. Если Вы решите, что застёжка «молния» вам всё-таки нужна, то стачайте полочку и спинку по левым боковым срезам на расстоянии 6-10 см от среза пройм вниз. Припуски шва также разутюжьте.

9. Окантуйте срезы пройм косой бейкой.

Заготовьте нижнюю часть платья

10. Приметайте, а затем притачайте боковые части юбки к центральным. Срезы обметайте. Припуски шва заутюжьте к центру.
11. Обметайте боковые срезы переднего и заднего полотнища юбки.
12. Сметайте, а затем стачайте переднее и заднее полотнища юбки по правому боковому срезу. Припуски шва разутюжьте.

Внимание! Если Вы решили сшить платье без застёжки «молния», то аналогично можно обработать и левый боковой срез юбки. Если платье будет застёгиваться на тесьму «молния», то необходимо сметать, а затем стачать переднее и заднее полотнища юбки по левому боковому срезу, отступив от линии талии 10-12 см. Припуски шва также разутюжьте.

13. Обметайте боковые срезы оборок. Стачайте оборки по боковым срезам. Припуски шва разутюжьте.
14. Обработайте нижний срез оборки швом в подгибку с открытым обметанным срезом (Рис.1, строчки 2 и 3).
15. Выполните строчку-сборку по верхнему срезу оборки (Рис.1, строчка 4).
16. Приметайте, а затем притачайте оборку к юбке по нижнему срезу. Срезы обметайте. Припуски шва заутюжьте вверх (Рис.1, строчки 5 и 6).

Заготовьте пояс.

17. Стачайте детали пояса по боковой стороне. Припуски шва разутюжьте.

Внимание! Пояс длинный. Предполагается двойной обхват поясом талии и бант, однако Вы можете сами определить длину пояса, если выберите альтернативный вариант его завязывания.

18. Обтачайте пояс, оставляя отверстие для вывёртывания его на лицевую сторону. Выверните на лицевую сторону и приутюжьте.
19. Выполните отделочную строчку по краю пояса.

Монтаж

20. Приметайте, а затем притачайте юбку к верхней части платья по линии талии. Срезы обметайте. Припуски шва заутюжьте (Рис.1, строчки 7 и 8).
21. Втачайте в левый боковой срез платья застёжку «молния».
22. Приутюжьте платье в готовом виде.

Платье готово! Носите с удовольствием!