

БЛУЗА С ИМИТАЦИЕЙ ЧОКЕРА
ИНСТРУКЦИЯ ПО РАСПЕЧАТКЕ ВЫКРОЕК И ПОСЛЕДОВАТЕЛЬНОСТЬ ПОШИВА

Вариант 1 А



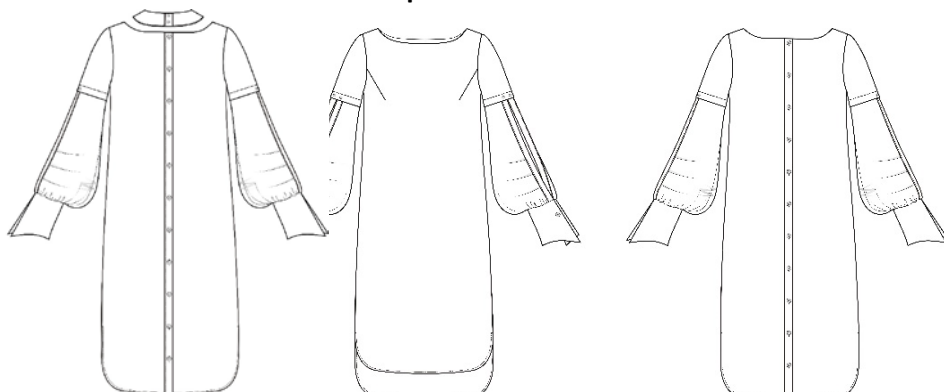
Вариант 1 Б



Вариант 2 А



Вариант 2 Б



Описание внешнего вида

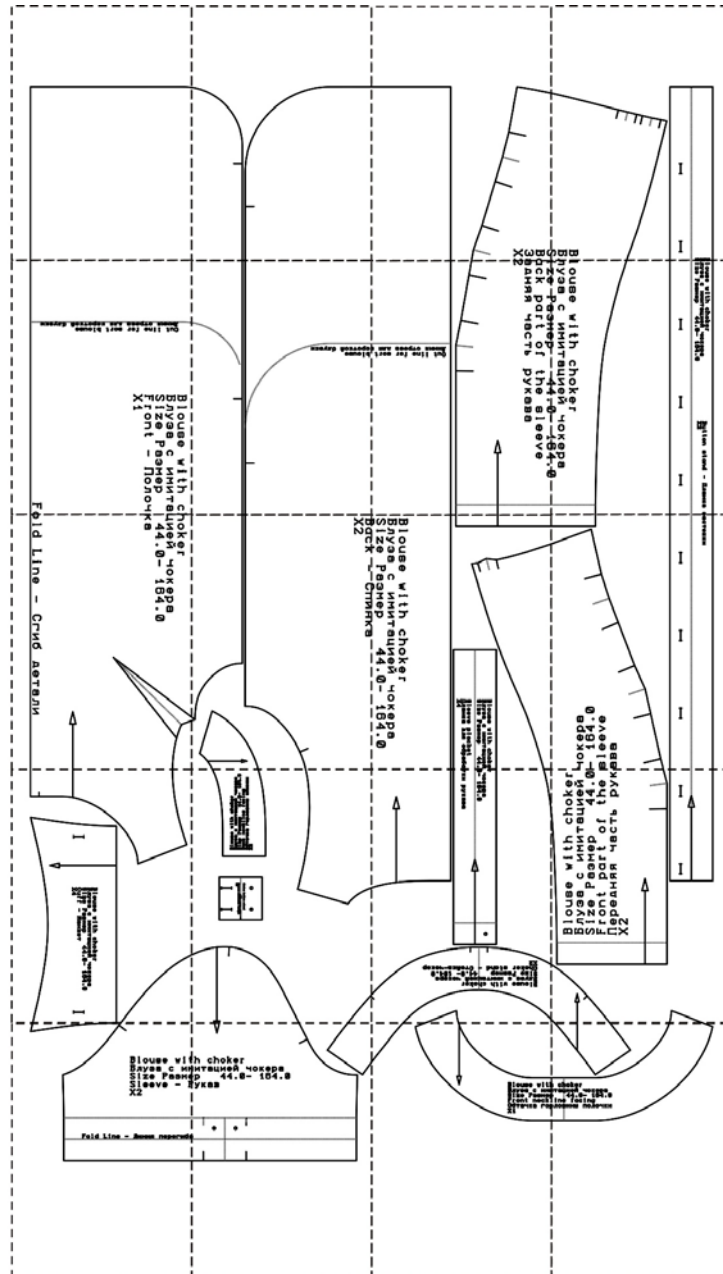
Блуза женская, нарядная классической длины до линии бёдер (вариант исполнения 1) или удлинённая - платье-туника (вариант исполнения 2) до линии колен, прямой силуэтной формы. Длина полочки короче длины спинки на 5 см. Полочка без формообразующих элементов на маленьких размерах и с вытачками от бокового шва на больших размерах. Спинка с застёжкой-планкой на петли и пуговицы. Рукав втачной, сложного конструктивного решения. Верхняя часть – базового покроя, средняя часть состоит из двух частей, нижний срез рукавов оформлен притачными манжетами, застёгивающимися на пуговку или запонку. Срез горловины блузы может быть оформлен обтачкой или воротником-стойкой, имитирующим чокер, застёгивающимся на спинке на две петли и пуговицы.

Конструктивные прибавки: для размеров 44-52: $O_g = 12$ см, $Об = 6$ см
для размеров 54-58: $O_g = 14$ см, $Об = 8$ см
для размеров начиная с 60: $O_g = 16$ см, $Об = 10$ см

Рекомендации по материалам: Для изготовления блузки Вам потребуется основной материал – из группы сорочечных (блузочных) тканей, содержащих натуральные и (или) шёлковые волокна и нити

При заказе выкройки Вы получаете 3 pdf-файла:

- Файл с инструкцией по печати выкройки, содержащий контрольный квадрат и мерки, по которым была построена выкройка;
- Файл с выкройкой в формате A4, для печати на обычном принтере
- Файл с выкройкой на одном большом листе - для печати на плоттере



* ПЕЧАТЬ НА ПРИНТЕРЕ ФОРМАТА А4:

При печати выкройки в формате А4 откройте программу [Adobe Reader](#) и поставьте галочку "Реальный размер" (или снимите галочку "По размеру страницы") в настройках печати.

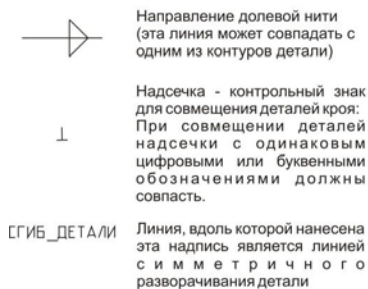
Обратите внимание на тестовый квадрат (или сетку) на листе с выкройкой. Его размер ровно 10 на 10 см. Он нужен для того, чтобы понять - правильно ли настроен на вашем принтере масштаб при печати. Прежде чем печатать всю выкройку, распечатайте лист с красным квадратом и измерьте его. Стороны по 10 см? значит, можно печатать и остальные листы выкройки. Если же стороны больше или меньше 10 см - нужно скорректировать масштаб печати у вашего принтера. Иначе выкройка распечатывается некорректно.

После распечатки всех страниц выкройки, склейте их по указанному порядку: буквы (А/В/С+) обозначают столбец, а цифры (01/02/03+) - строку. У первого (левого верхнего) листа выкройки будет номер А01.

ПЕЧАТЬ НА ПЛОТТЕРЕ:

При печати выкройки на плоттере откройте файл выкройки в программе Adobe Reader (или Foxit Reader). Нажмите на пункт меню "Файл", затем выберите "Распечатать". Выберите режим печати "Постер" в разделе "Настройка размера и обработка страниц". Убедитесь, что в значении поля "Масштаб сегмента" стоит значение 100%. Отметьте галочками поля "Метки вырезки", "Ярлыки" и "Разбить только большие страницы".

На выкройке приняты следующие обозначения:



Спецификация деталей

Основной материал (блуза)

1. Спинка – 2 детали
2. Полочка – 1 деталь (со сгибом)
3. Рукав – 2 детали
4. Планка застёжки спинки – 2 детали
5. Задняя часть рукава – 2 детали
6. Передняя часть рукава – 2 детали
7. Планка для обработки рукавов – 4 детали
8. Манжет – 4 детали
9. Обтачка горловины полочки – 1 деталь
10. Обтачка горловины спинки – 2 детали
11. Воротник - чокер – 2 детали
12. Планка застёжки-чокера – 2 детали

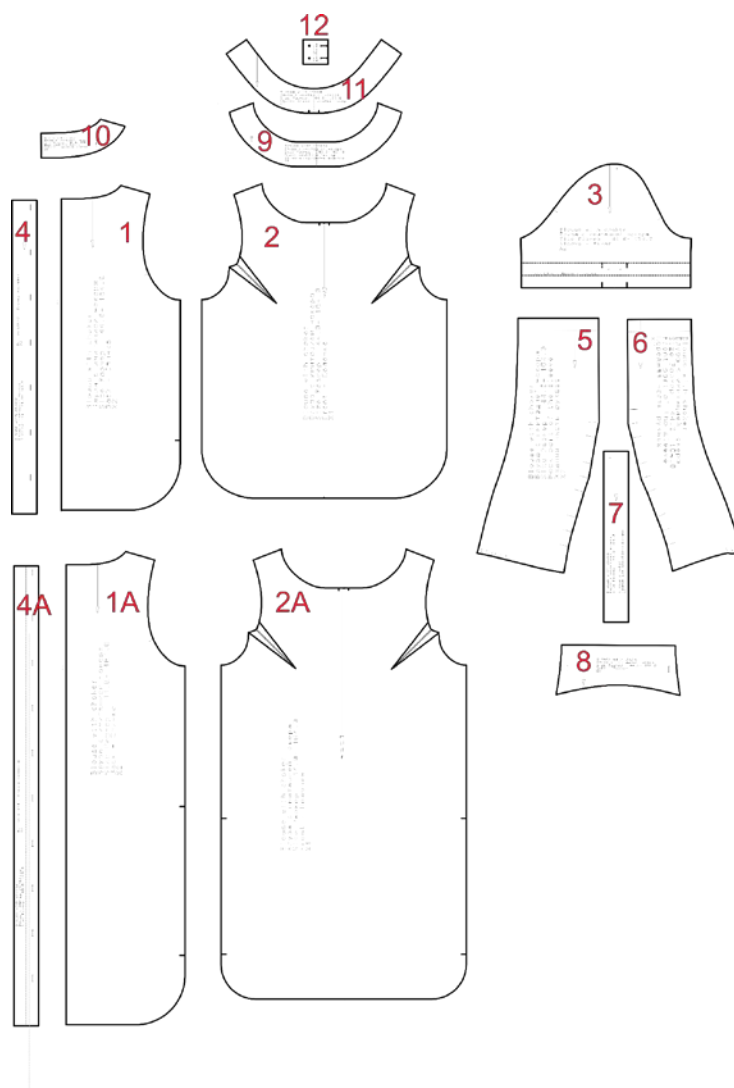
Основной материал (платье-туника)

- 1 А. Спинка – 2 детали
- 2 А. Полочка – 1 деталь (со сгибом)
- 4 А. Планка застёжки спинки – 2 детали

**Детали под номерами 3 и 5-12
аналогичны деталям блузы.**

Термоклеевой прокладочный материал

- Воротник – 2 детали
- Манжет – 2 детали
- Планка застёжки спинки – 2 детали
- Обтачка горловины полочки – 1 деталь
- Обтачка горловины спинки – 2 детали
- Планка для обработки рукавов – 2 детали

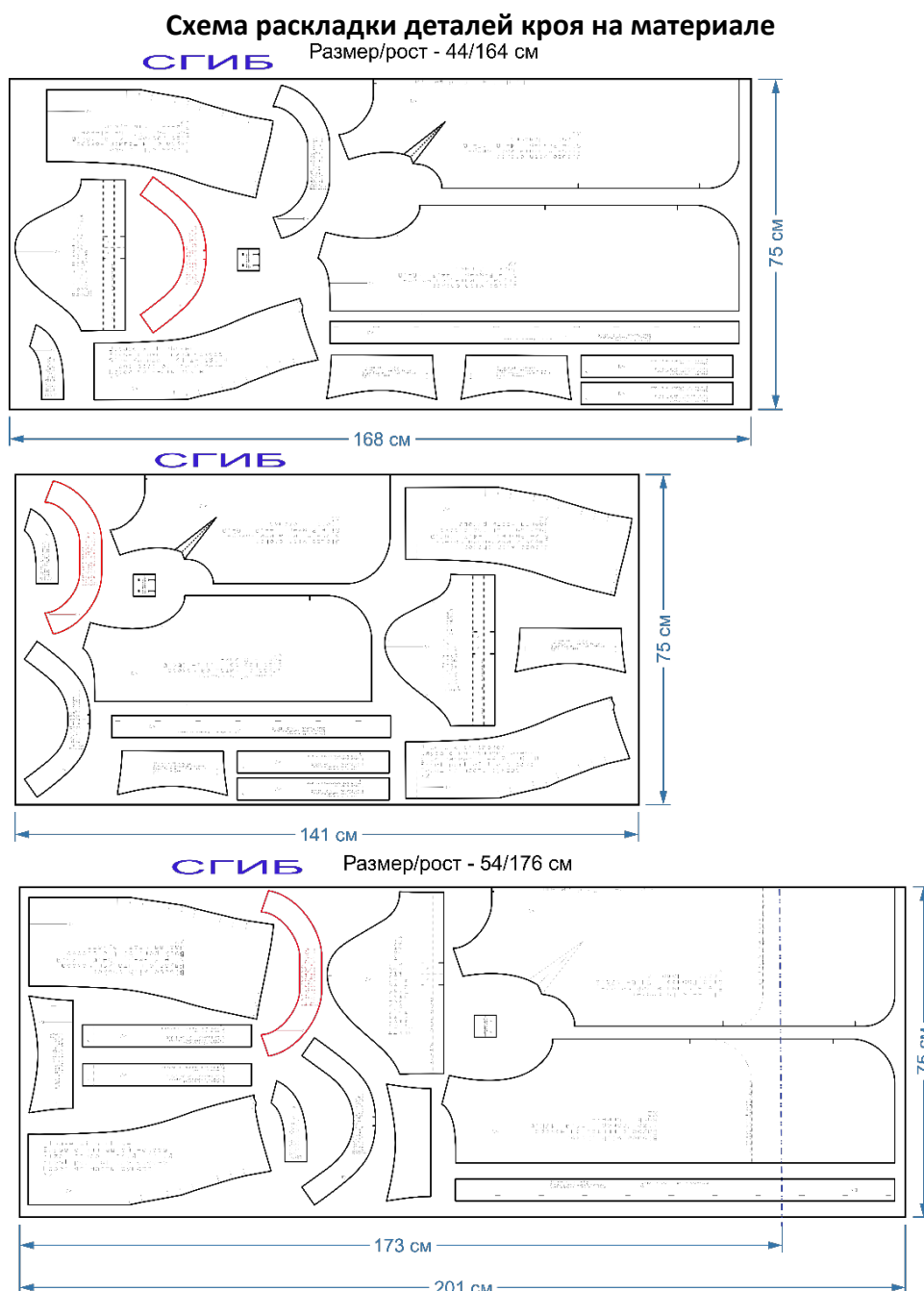


Внимание! При раскрое деталей необходимо добавить припуски на швы. По всем соединительным срезам изделия – 1 см. По нижнему срезу полочки и спинки припуск на шов 2 см. По нижнему срезу обтачек горловины припуск на шов давать не нужно.

Пример раскладки деталей на полотне представлен на рисунках.

В среднем на блузу потребуется около 1,4 – 1,7 м, на платье-тунику – 1,7-2,0 м материала при ширине не менее 1,5 м, в зависимости от размера и роста.

Внимание! Варианты раскладки деталей на полотне показаны на материале «в сгиб» на два разных размера/роста. Показанная схема раскладки наиболее рациональна. Деталь – обтачка горловины полочки – единственная не парная деталь выделена на раскладке красным цветом.



Для изготовления блузы или платья-туники Вам также потребуется:

- Термоклеевой прокладочный материал (нетканый флизелин с клеевым покрытием) для дублирования деталей – около 80 см при ширине не менее 90 см
- Пуговицы – 10-14 штук, в зависимости от того блуза это или платье-туника и выбранного варианта застёжки манжет;

- Нитки в цветосочетании с основным материалом

Технологическая последовательность обработки

Заготовка деталей

1. Продублируйте детали клеевым прокладочным материалом:
 - стойку воротника (чокер) – обе детали;
 - детали планки застёжки спинки;
 - детали планки для обработки рукавов;
 - детали планки застёжки чокера;
 - верхние детали манжет
2. Заготовьте манжеты:
 - обтачайте верхнюю манжету нижней по трём сторонам (Рис.1, строчка 1);
 - выверните манжеты на лицевую сторону и приутюжьте;
 - настрочите отделочную строчку по контуру манжет (Рис.1, строчка 2);



Рис. 1

3. Заготовьте полочку:
 - стачайте вытачки на полочке на больших размерах, заутюжьте.
4. Заготовьте обтачку горловины:
 - стачайте детали обтачки горловины полочки и спинки по боковым сторонам, припуски швов разутюжьте;
 - обметайте нижний срез обтачки горловины.
5. Заготовьте воротник (чокер):
 - обработайте боковые срезы воротника планкой (Рис. 2);
 - обтачайте деталь верхнего вороника нижней по всем четырём сторонам, сложив детали лицо с лицом, оставляя отверстие для вывёртывания воротника на лицевую сторону по середине;

- выверните воротник на лицевую сторону и приутюжьте (Рис.3, строчка 1).



Рис. 2

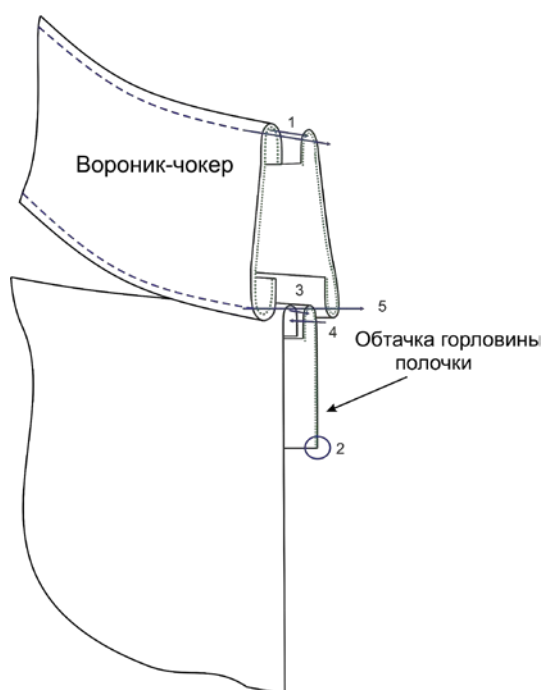


Рис. 3

6. Заготовьте рукава (Рис.1):

- заложите и застрочите складочки по средним срезам передней и задней частей рукавов;
- обработайте средние срезы передних и задних частей рукавов планками;
- стачайте переднюю и заднюю части рукавов по нижнему срезу, срезы обметайте, припуски швов заутюжьте;
- обметайте верхний срез передних и задних частей рукавов;
- застрочите складочки по нижнему срезу рукавов, настрочите строчку-сборку по нижнему срезу рукавов;
- обработайте нижний срез рукавов притачными манжетами (Рис.1, строчки 3 и 4);
- стачайте верхние части рукавов по нижним срезам, срезы обметайте, припуски швов заутюжьте;
- приметайте, а затем притачайте нижнюю часть рукава к верхней, срезы обметайте (Рис.1, строчки 8 и 9);
- заметайте припуск на обработку нижнего среза верхней части рукавов, настрочите отделочную строчку по краю (Рис.1, строчка 10);
- настрочите отделочную строчку по шву притачивания средней части рукава к верхней (Рис.1, строчка 11);

- обметайте петельки на припуске на обработку нижнего среза верхней части рукава и пришейте пуговицы на средней части рукава, или установите отделочные кнопки.

7. Монтаж:

- стачайте полочку и спинку по плечевым срезам, срезы обметайте, припуски швов заутюжьте на спинку;

- обработайте верхний срез горловины обтачкой (притачайте обтачку горловины к полочке и спинке, сложив детали лицо с лицом; выверните обтачку на лицевую сторону; настройте припуски шва обтачивания на обтачку) (Рис.3, строчка 3 и 4);

Внимание! Для уменьшения толщины обтачка не должна доходить до средних срезов спинки на 3 -4 см.

- обработайте средние срезы спинки планками, обтачивая верхний срез планки;

- стачайте полочку и спинку по боковым срезам, срезы обметайте, припуски швов заутюжьте на спинку;

- втачайте рукава в проймы, срезы обметайте;

- обработайте нижний срез блузы или платья-туники швом в подгибку с закрытым срезом или швом в подгибку с открытым обметанным срезом;

- притачайте воротник-чокер к полочке на участке отверстия, через которое Вы вывёртывали воротник на лицевую сторону с одновременным настрачиванием отделочной строчки по контуру воротника-чокера на расстоянии 1 мм от края (Рис.3, строчка 5).

- обметайте петли на планке застёжки спинки;

- пришейте пуговицы;

- приутюжьте блузу или платье-тунику в готовом виде.

Носите с удовольствием!