



КАК СШИТЬ

ИНСТРУКЦИЯ



Лёгкая летняя
блуза

PATTERNEASY.COM

Женская блуза прямой силуэтной формы с центральной потайной бортовой застёжкой на петли и пуговицы, со спущенной линией плеча. Полочка с фигурной линией членения. По шву соединений верхней и нижней частей полочки – сборка по верхней части и направленные складки по нижней. Спинка с фигурной линией членения, с направленными складками по шву соединения верхней и нижней частей спинки. Воротник-стойка застёгивается на петлю и пуговицу. Срезы пройм может быть обработан рукавами «крылышко» или обтачкой.

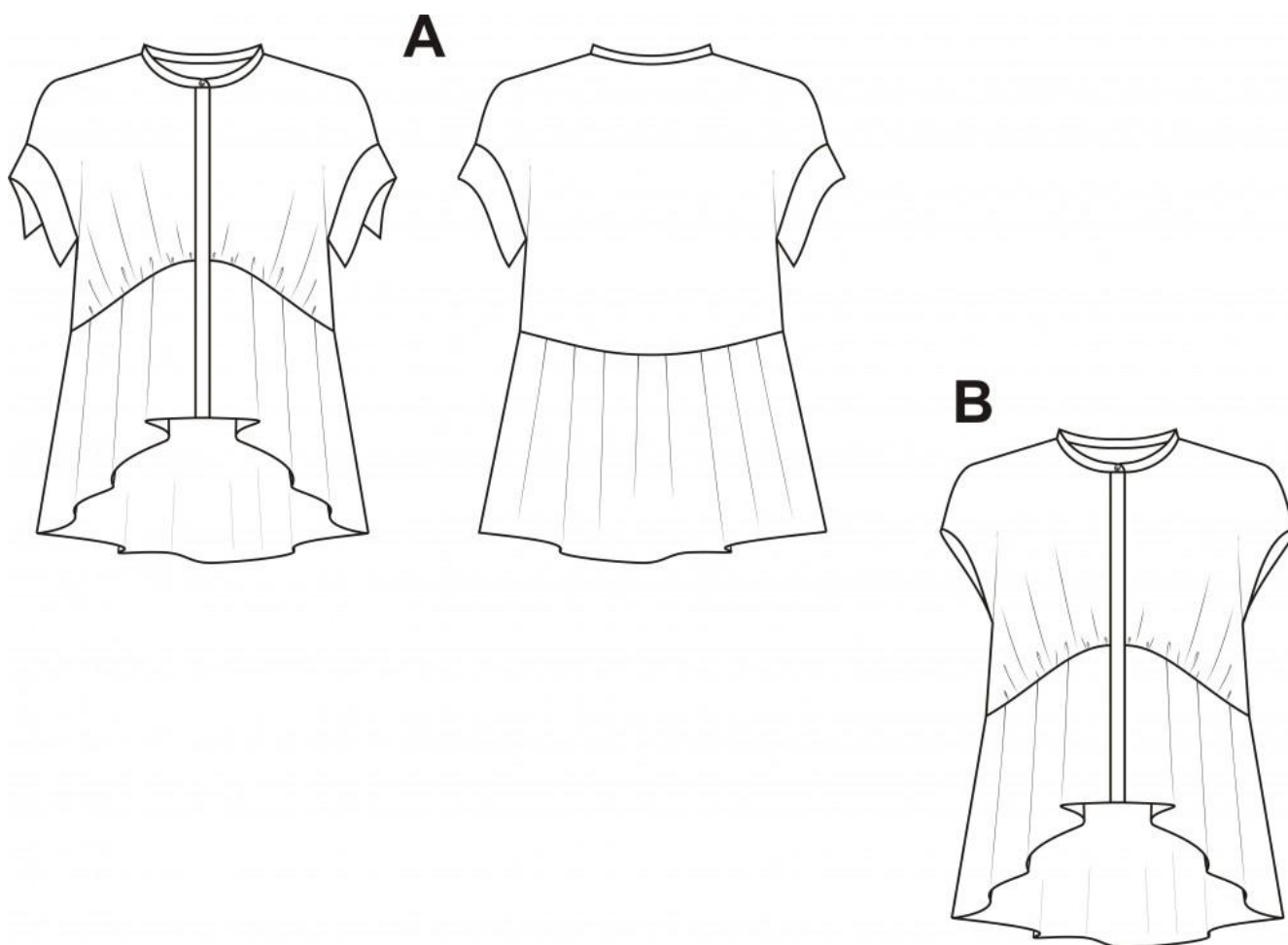
Уровень сложности

Простой пошив.

Размеры выкроек

с 36 по 64. Каждый размер представлен в четырех диапазонах роста для лучшей посадки по фигуре.

Технический рисунок



Прибавки и припуски

Конструктивные прибавки:

- к обхвату груди — 8 см в 42-56 размерах, 10 см с 58 размера.

Конструктивные прибавки характеризуют степень (свободу) прилегания изделия по фигуре. Эта величина уже заложена в конструкцию и дается для лучшего представления силуэтной формы.

Припуски на швы

В выкройке нет припусков на обработку швов. При раскрое деталей необходимо добавить припуски на швы самостоятельно. Величина припусков:

- по всем соединительным срезам блузки — 1 см;
- по нижнему срезу нижних частей полочки и спинки — 2 см;
- по срезу концов и отлёту воротника — 7 мм;
- по шву втачивания воротника в горловину — 1 см;
- по внутреннему срезу обтачек пройм припуск на шов давать не нужно (этот срез будет обмётываться).

Что потребуется

Оборудование:

- универсальная швейная машина с функцией обметывания петель (машинные иглы № 75-80, лапка универсальная, лапка для обметывания петель);
- оверлок;
- утюг с паром (парогенератор);
- утюжильный стол.

Материалы

Ткани плательной группы без растяжения или с небольшим растяжением, струящиеся. По волокнистому составу материал может быть с содержанием натуральных (лен, хлопок, шелк), искусственных (вискоза), смесовых (шелк+полиэстер, шелк+эластан, вискоза+эластан) и синтетических волокон

(полиэстер, полиэстер+эластан). Вид материала: шелк, искусственный шелк, шифон, атлас, батист, хлопок, лен, крепдешин.

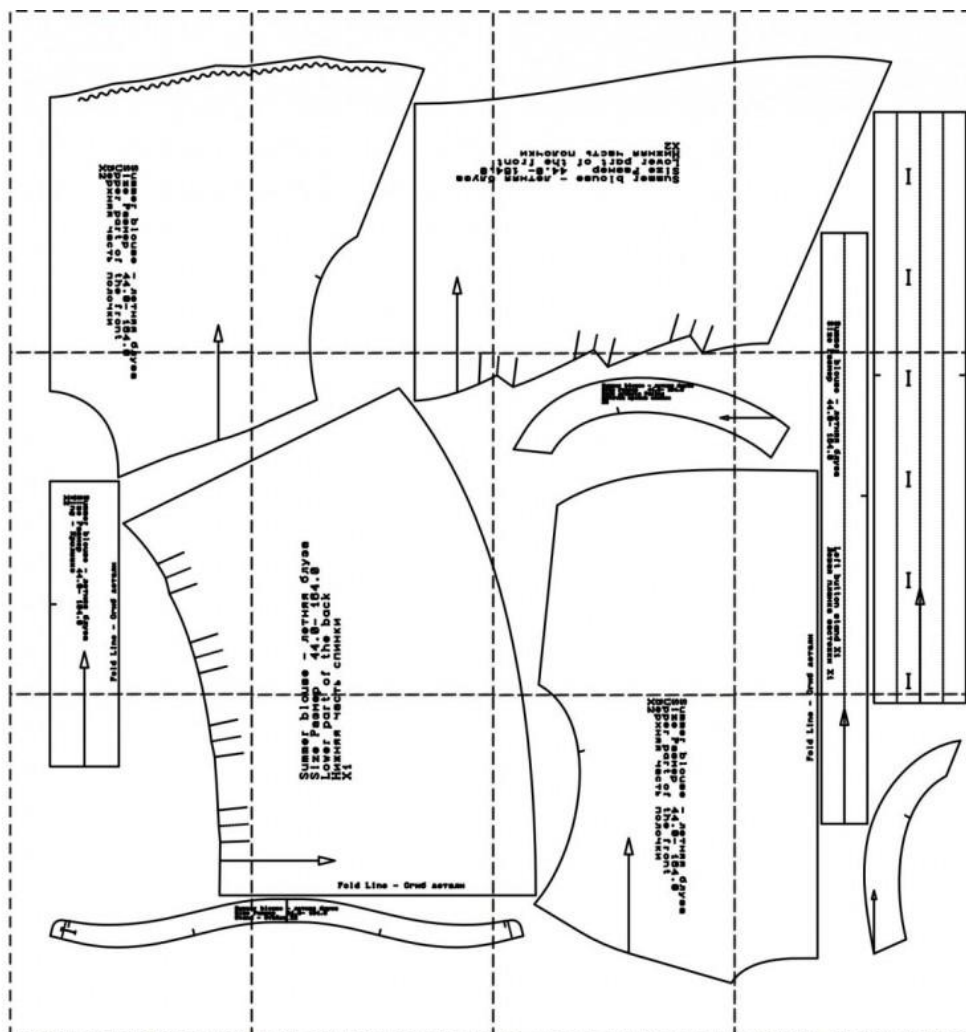
Расход материалов

Расход ткани от 1 до 1,2 м, при ширине не менее 150 см.

Также потребуется:

- нитки в цвет основного материала — 4 катушки;
- тонкий флизелин с точечным клеевым покрытием в цвет основного материал — около 30 см, при ширине не менее 90 см;
- пуговицы — 7 штук.



Образец выкройки



Как распечатать

Распечатать выкройку в натуральную величину можно двумя способами: на принтере (формат А4), и на плоттере. Инструкцию по печати выкройки и ответы на частые вопросы смотрите в разделе [FAQ](#).

Обозначения на выкройке

| | |
|---|--|
|  | Направление долевой нити (эта линия может совпадать с одним из контуров детали) |
|  | Надсечка - контрольный знак для совмещения деталей края: При совмещении деталей надсечки с одинаковым цифровыми или буквенными обозначениями должны совпасть. |
| СГИБ_ДЕТАЛИ | Линия, вдоль которой нанесена эта надпись является линией симметричного разворачивания детали |
| 4 А 2 | Цифрами и буквами обозначены точки совмещения одной или нескольких деталей |

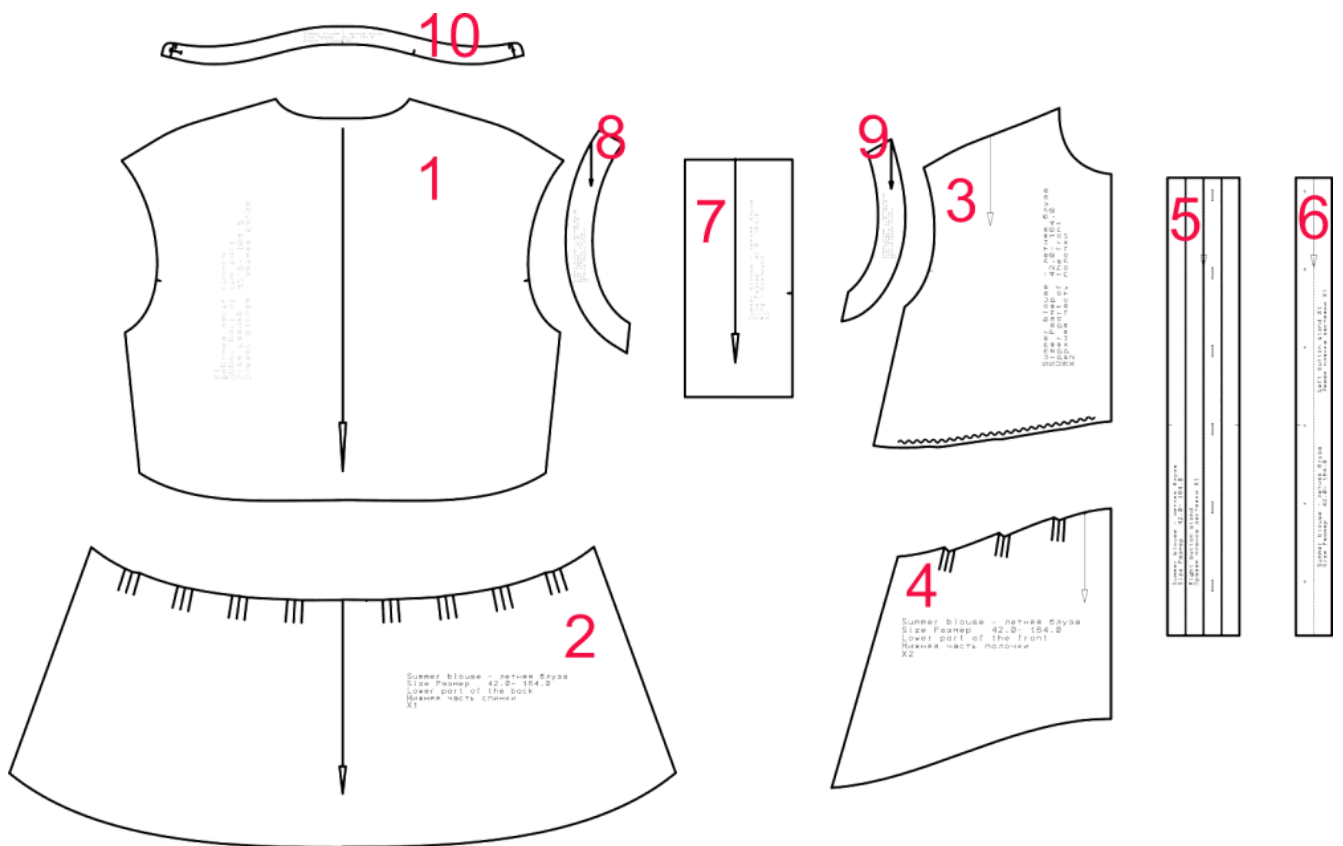
Детали и схемы раскладки на ткани

Спецификация деталей из основного материала:

1. Верхняя часть спинки – 1 деталь (со сгибом);
2. Нижняя часть спинки – 1 деталь (со сгибом);
3. Верхняя часть полочки – 2 детали;
4. Нижняя часть полочки – 2 детали;
5. Правая планка застёжки полочки – 1 деталь;
6. Левая планка застёжки полочки – 1 деталь;
7. Рукав-крылышко – 2 детали (со сгибом);
8. Обтачка проймы спинки – 2 детали;
9. Обтачка проймы полочки – 2 детали;
10. Воротник (верхний и нижний) – 2 детали.

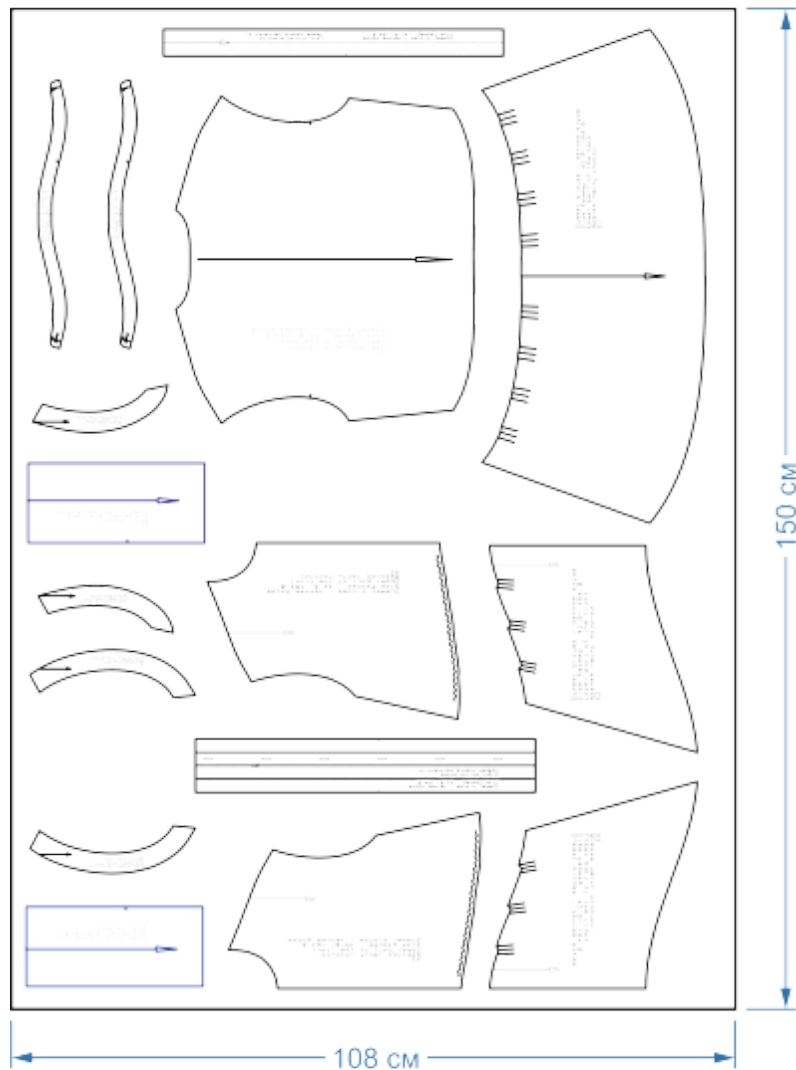
Термоклеевой прокладочный материал:

- обтачка проймы полочки – 2 детали;
- обтачка проймы спинки – 2 детали;
- воротник (верхний и нижний) – 2 детали;
- планка левой полочки – 1 деталь;
- планка правой полочки – 1 деталь.

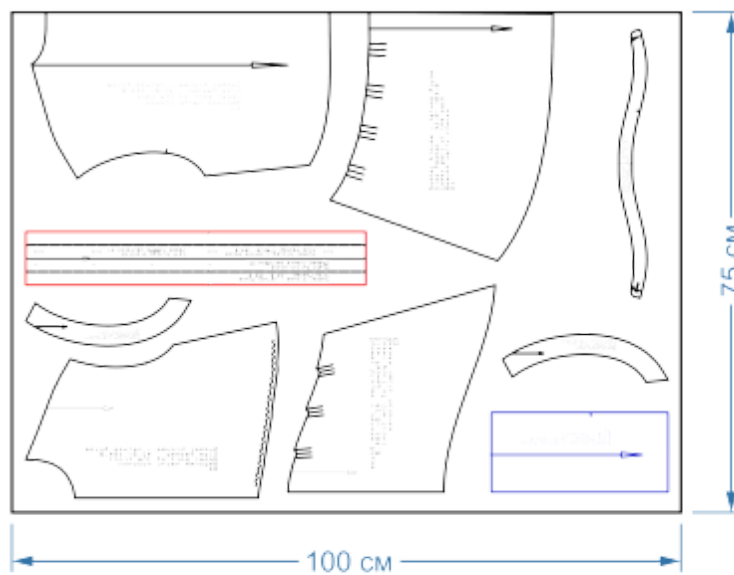


Схемы раскладки деталей на материале

Размер/рост - 42/164 см

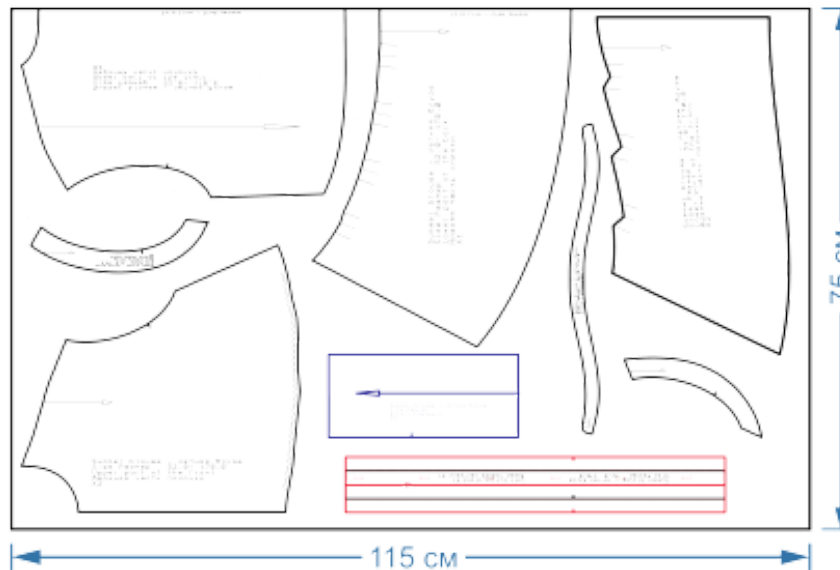


СГИБ



Размер/рост - 52/170 см

СГИБ



Как сшить лёгкую летнюю блузу

Обработка воротника

1. Продублируйте верхний и нижний воротник клеевой прокладкой.
2. Обтачайте верхний воротник нижним по отлёту и концам.
3. Выверните воротник на лицевую сторону и приутюжьте.

Обработка полочки

1. Выполните строчку-сборку по нижнему срезу верхней части полочки.
2. Заметайте, а затем застрочите складки по верхнему срезу нижней части полочки. Приутюжьте.
3. Сметайте, а затем стачайте верхнюю и нижнюю части полочки по фигурной линии членения. Срезы обметайте, а припуски швов заутюжьте.
4. Обработайте застёжку. Вариант обработки застёжки представлен на рисунке 1.

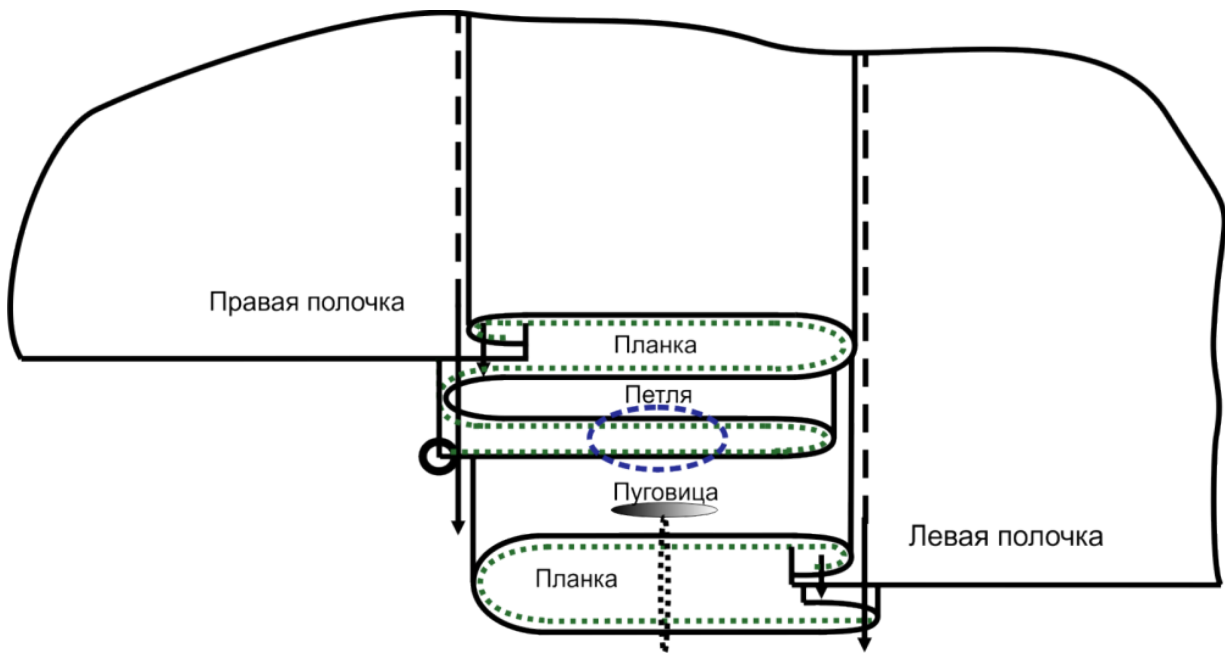


Рис. 1

- приклейте клеевой материал к изнаночной стороне планки левой полочки и планки правой полочки;
- обметайте внутренний срез планки правой полочки;
- приметайте, а затем притачайте планку к правой полочке;
- припуски шва заутюжьте в сторону полочки;
- заутюжьте планку по намеченным линиям; обметайте петли на планке правой полочки;
- настройте планку правой полочки на полочку (рис. 1), приутюжьте планку в готовом виде;
- приметайте, а затем притачайте планку к левой полочке;
- наметайте, а затем настройте планку на левую полочку, приутюжьте планку в готовом виде.

Обработка спинки

1. Заметайте, а затем застрочите складки по верхнему срезу нижней части спинки. Приутюжьте.
2. Приметайте, а затем притачайте нижнюю часть спинки к верхней по фигурной линии. Срезы обметайте. Припуски шва заутюжьте.

Заготовка обтачек пройм

1. Приклейте клеевой прокладочный материал к обтачкам пройм полочки и спинки.
2. Стачайте обтачки пройм по боковым срезам. Припуски швов разутюжьте.
3. Обметайте внешний срез обтачек.

Заготовка рукавов

1. Сложите детали рукавов пополам изнаночной стороной внутрь и стачайте по боковым сторонам.
2. Выверните рукава-крылышки на лицевую сторону и приутюжьте.

Монтаж

1. Сметайте, а затем стачайте полочки и спинку по плечевым срезам. Среза обметайте. Припуски швов заутюжьте на спинку.
2. Сметайте, а затем стачайте полочку и спинку по боковым срезам. Срезы обметайте. Припуски швов заутюжьте на спинку.
3. Приметайте, а затем притачайте обтачки к полочкам и спинке по срезам пройм, складывая детали лицо с лицом. Выверните обтачки на изнаночную сторону и настрочите припуски шва притачивания на обтачки.
4. Приутюжьте проймы.
5. Закрепите обтачки к припускам плечевых и боковых срезов.

Технология обработки пройм обтачками или обтачками с рукавами на данной модели аналогичны. Если Вы решите сшить блузку с рукавами, то предварительно настрочите рукава по срезам пройм, ориентируясь на контрольный знак, соответствующий плечевому шву (Рис.2).

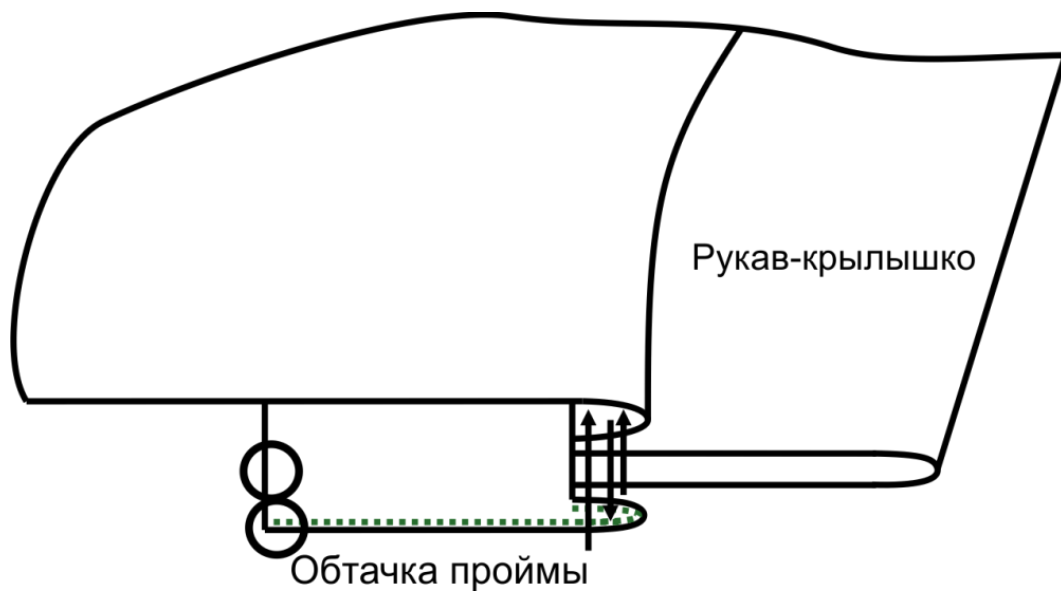


Рис. 2

6. Втачайте нижний воротник в горловину блузки. Наметайте, а затем настрочите верхний воротник на горловину.
7. Обметайте петельку на воротнике.
8. Обработайте нижний срез блузки швом в подгибку с закрытым срезом или швом в подгибку с открытым обметанным срезом.
9. Наметьте место расположения пуговиц. Пришейте пуговицы.
10. Удалите все смёточные строчки и приутюжьте блузку в готовом виде.

Блуза готова.