



КАК СШИТЬ

ФОТОИНСТРУКЦИЯ



Блуза
летняя

Женская блуза прямой силуэтной формы с центральной потайной бортовой застёжкой на петли и пуговицы, со спущенной линией плеча. Полочка с фигурной линией членения и швом. В верхней части полочки сборки, в нижней — направленные складки. Спинка с фигурной линией членения, с направленными складками по нижней части спинки. Плечевой шов смещен в сторону переда. Воротник стойка застёгивается на петлю и пуговицу. Срез пройм может быть обработан рукавами-крылышками (вариант А) или обтачкой (вариант В).

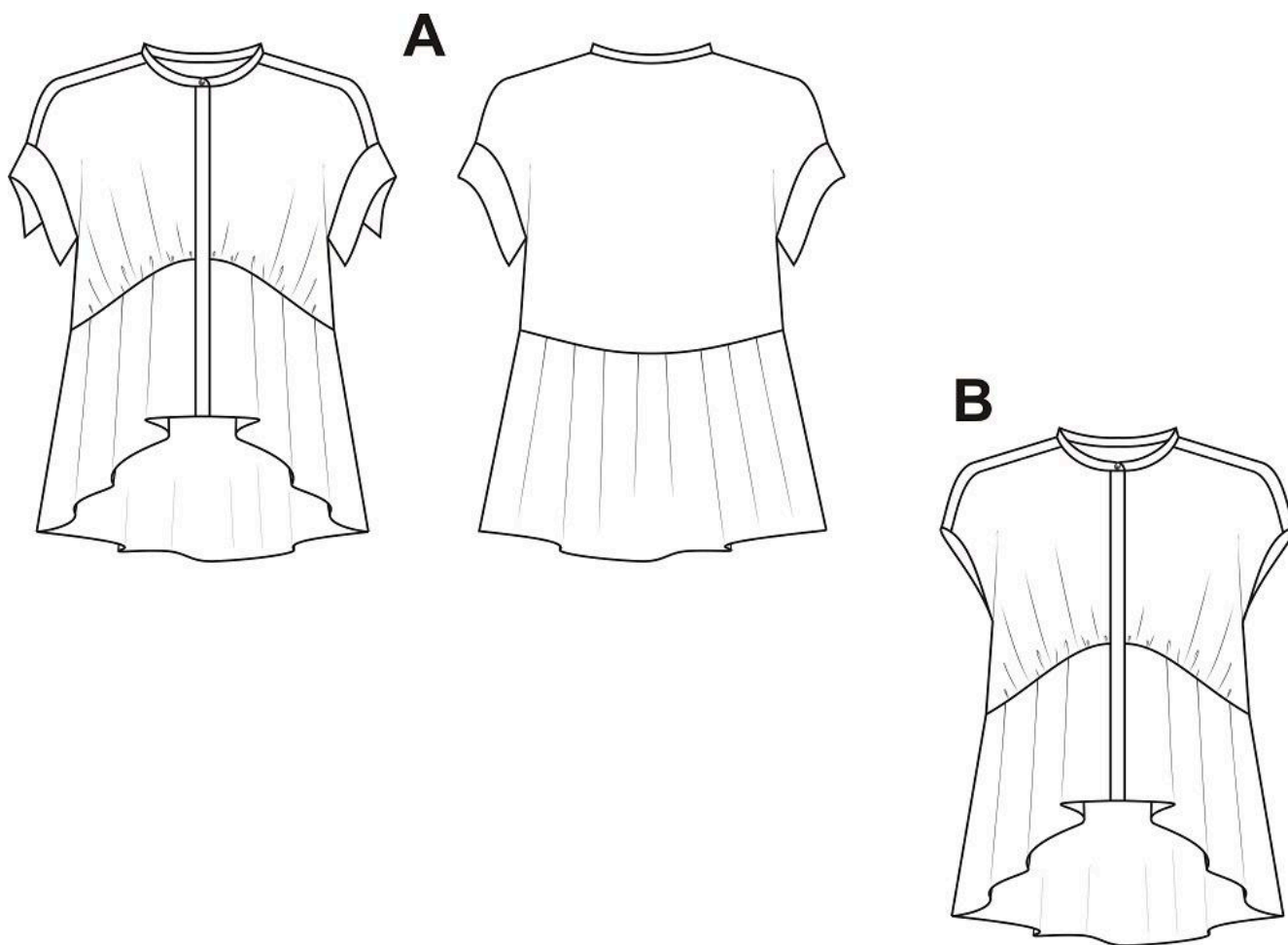
Уровень сложности

Простой пошив.

Размеры выкроек

с 36 по 64. Каждый размер представлен в четырех диапазонах роста для лучшей посадки по фигуре.

Технический рисунок



Прибавки и припуски

Конструктивные прибавки

- к обхвату груди 8 см в 42-56 размерах, 10 см с 58 размера.

Конструктивные прибавки характеризуют степень (свободу) прилегания изделия по фигуре. Эта величина уже заложена в конструкцию и дается для лучшего представления силуэтной формы.

Припуски на швы

В выкройке нет припусков на обработку швов. При раскрое деталей необходимо добавить припуски на швы самостоятельно. Величина припусков:

- по всем соединительным срезам блузки — 1 см;
- по нижнему срезу нижних частей полочки и спинки — 2 см;
- по срезу концов и отлёту воротника — 0,7 см;
- по шву втачивания воротника в горловину — 1 см;
- по внутреннему срезу обтачек пройм припуск на шов давать не нужно (этот срез будет обмётываться).

Что потребуется

Оборудование

- универсальная швейная машина с функцией обметывания петель (машинные иглы № 75-80, лапка универсальная, лапка для обметывания петель);
- оверлок;
- утюг с паром (парогенератор);
- утюжильный стол.



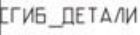

Материалы

Ткани плательной группы без растяжения или с небольшим растяжением, струящиеся. По волокнистому составу материал может быть с содержанием натуральных (лен, хлопок, шелк), искусственных (вискоза), смесовых (шелк+полиэстер, шелк+эластан, вискоза+эластан) и синтетических волокон (полиэстер, полиэстер+эластан). Вид материала: шелк, искусственный шелк, шифон, атлас, батист, хлопок, лен, крепдешин.

Расход материалов

Расход ткани от 1 до 1,2 м, при ширине не менее 150 см.

Обозначения на выкройке

	Направление долевой нити (эта линия может совпадать с одним из контуров детали)
	Надсечка - контрольный знак для совмещения деталей края: При совмещении деталей надсечки с одинаковым цифровыми или буквенными обозначениями должны совпасть.
	Линия, вдоль которой нанесена эта надпись является линией с и м м е т р и ч н о г о разворачивания детали
	Цифрами и буквами обозначены точки совмещения одной или нескольких деталей

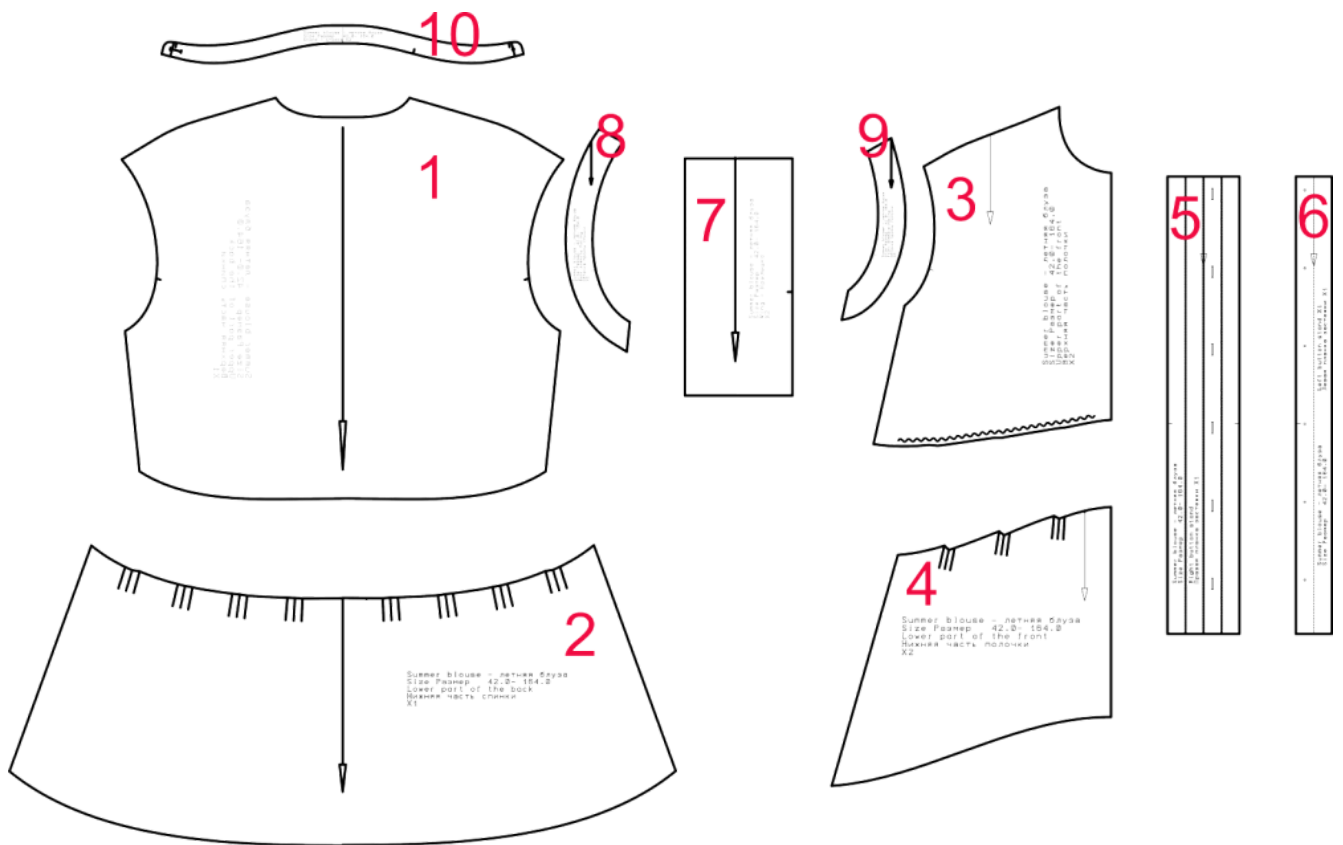
Детали и схемы раскладки на ткани

Спецификация деталей, основной материал

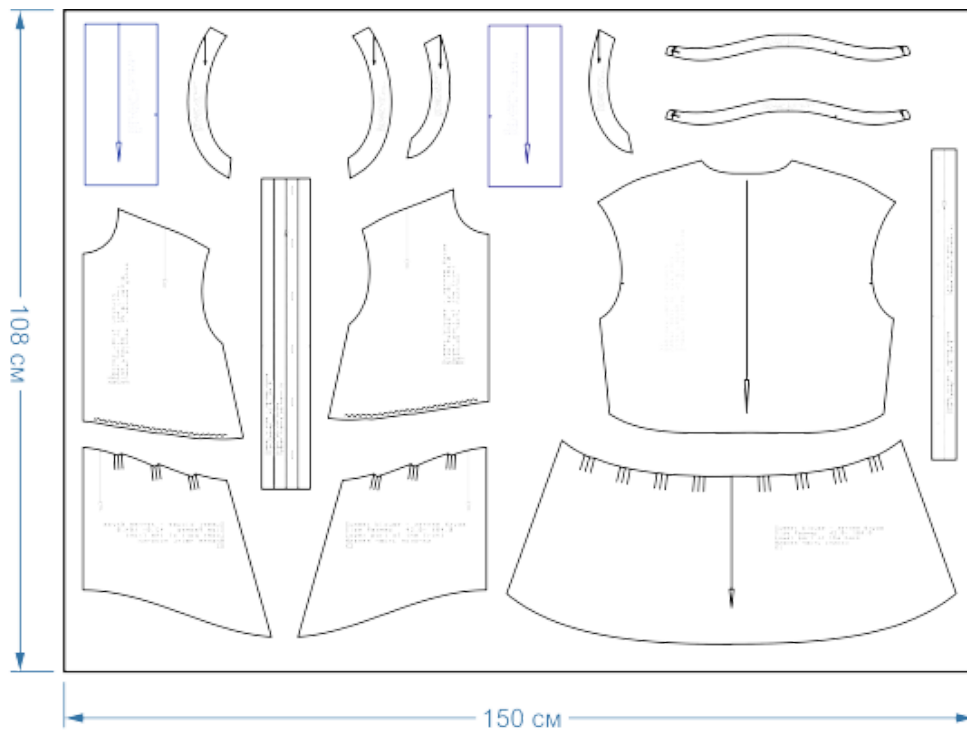
1. Верхняя часть спинки – 1 деталь (со сгибом);
2. Нижняя часть спинки – 1 деталь (со сгибом);
3. Верхняя часть полочки – 2 детали;
4. Нижняя часть полочки – 2 детали;
5. Правая планка застёжки полочки – 1 деталь;
6. Левая планка застёжки полочки – 1 деталь;
7. Рукав-крылышко – 2 детали (со сгибом);
8. Обтачка проймы спинки – 2 детали;
9. Обтачка проймы полочки – 2 детали;
10. Воротник (верхний и нижний) – 2 детали.

Термоклеевой прокладочный материал

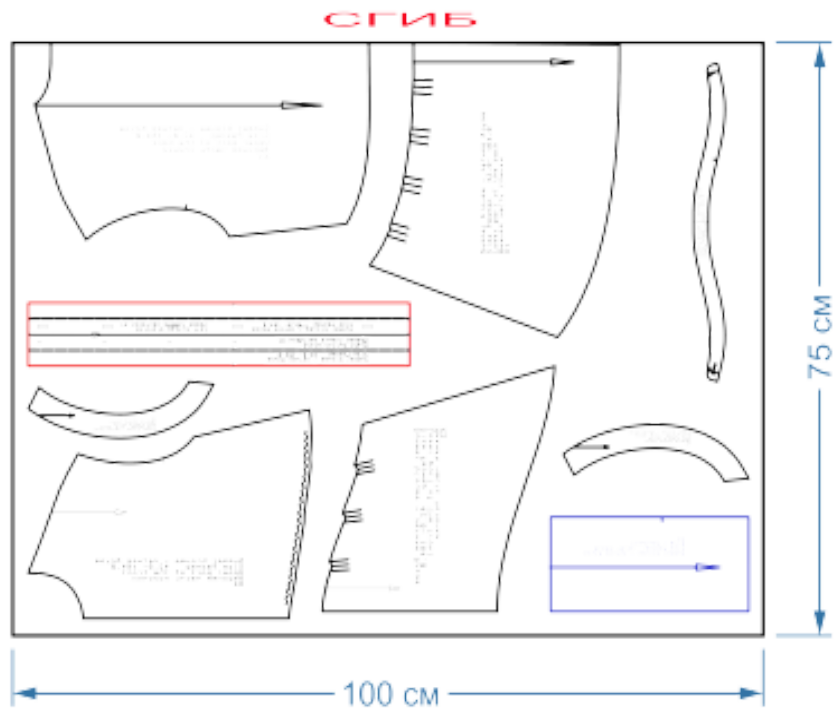
- обтачка проймы полочки – 2 детали;
- обтачка проймы спинки – 2 детали;
- воротник (верхний и нижний) – 2 детали;
- планка левой полочки – 1 деталь;
- планка правой полочки – 1 деталь.



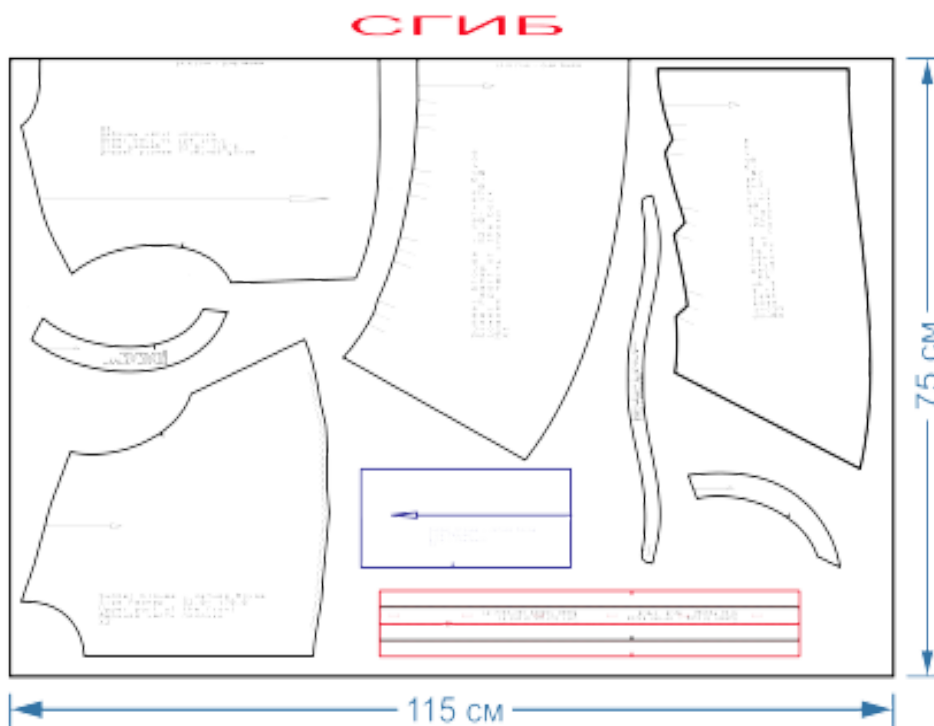
Схемы раскладки деталей на материале



Размер 42/164, раскладка на материале в один слой



Размер 42/164, раскладка на материале со сгибом



Размер 52/170, раскладка на материале со сгибом

Как сшить летнюю блузу



Обработка полочки

1. Заложите три складки по верхнему срезу нижней части полочки и заутюжьте.



2. Сметайте верхнюю и нижнюю части полочки, присбаривая верхнюю часть. Стачайте по фигурному срезу на 1 см по краю.



3. Срезы обметайте, припуски швов заутюжьте вниз.



Обработка застежки полочки планкой

4. Проклейте клеевым материалом изнаночную сторону планки левой и правой полочек.



5. Приметайте, а затем притачайте планку правой полочки, припуски шва заутюжьте в сторону полочки.



6. Заутюжьте планку по намеченным линиям, складывая 3 раза, и настрочите шов в шов планку на полочку.



7. Срезы припусков полочки и планки обметайте.



8. Приметайте, затем притачайте планку на левую полочку.



9. Срезы заутюжьте в сторону планки, затем наметайте и настрочите планку на левую полочку, приутюжьте в готовом виде



Обработка спинки

10. Заметайте и заутюжьте складки по верхнему срезу нижней части спинки.



11. Приметайте и стачайте верхнюю и нижнюю часть спинки.



12. Срезы обметайте и заутюжьте припуски вниз.



13. Сметайте и стачайте полочки и спинку по плечевым швам. Припуски обметайте и заутюжьте на спинку.



14. Сметайте и стачайте полочку и спинку по боковым срезам. Припуски швов обметайте и заутюжьте на спинку.



Заготовка обтачек пройм

15. Проклейте обтачки пройм полочки и спинки клеевым материалом. Стачайте обтачки по боковым срезам, припуски швов разутюжьте. Обметайте внешний срез обтачек.



Обработка рукавов-крылышек (вариант А)

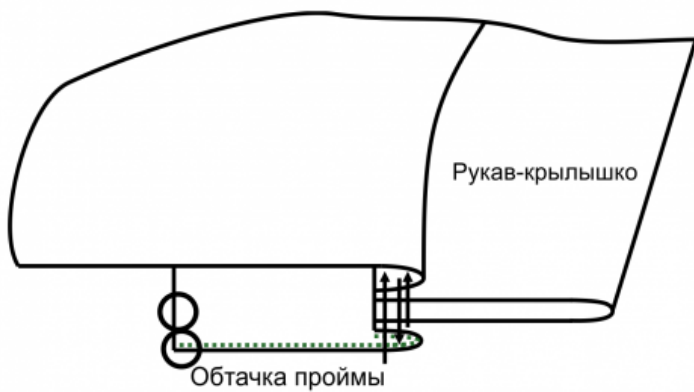
16. Сложите деталь рукава-крылышка пополам лицевой стороной внутрь и стачайте по боковым швам.



17. Выверните и проутюжьте.



18. Сложите деталь рукава лицевой стороной к лицевой стороне изделия, ориентируясь на контрольную метку на рукаве, соответствующую плечевому шву.



19. Затем приложите обтачку, вметайте и втачайте обтачку и рукав в пройму. Заутюжьте деталь обтачки внутрь изделия (см. схему).



Обработка пройм обтачкой (вариант В)

20. Сложите обтачку лицевой стороной к пройме, уравняйте внутренний срез обтачки с срезом проймы, вметайте, а затем втачайте обтачку по фигурному срезу.

Заутюжьте обтачку внутрь изделия.



Обработка горловины

21. Проклейте деталь нижнего воротника клеевым материалом.



22. Сложите детали воротника лицом к лицу и обтачайте по верхнему фигурному срезу.



23. Втачайте нижний воротник в горловину блузки.



24. Наметайте, а затем настрочите верхний воротник на горловину. Проутюжьте в готовом виде.



Обработка нижнего среза блузы

25. Обметайте нижний срез, заметайте на 2 см по краю и застрочите. Проутюжьте в готовом виде.



Финальные работы

26. Наметьте место расположения пуговиц. Пришейте пуговицы.

Удалите все смёточные строчки и приутюжьте блузку в готовом виде.

Блуза готова.