



КАК СШИТЬ

ИНСТРУКЦИЯ



Жакет  
София



Жакет женский прямого силуэта, в стиле Шанель. Полочки жакета с вытачкой от бокового шва, отрезной кокеткой и двумя накладными карманами, с центральной бортовой застёжкой на крючки и петли или «молнию». Спинка с отрезной кокеткой. Рукав втачной, базового покроя, длиной  $\frac{3}{4}$  одношовный, с локтевой вытачкой. Край горловины, швы соединения кокеток с полочкой и спинкой, швы соединения рукавов с проймами, а также верхний край накладных карманов оформлены отделочной тесьмой. Жакет изготавливается на подкладке притачной по низу. Длина жакета до линии бёдер.

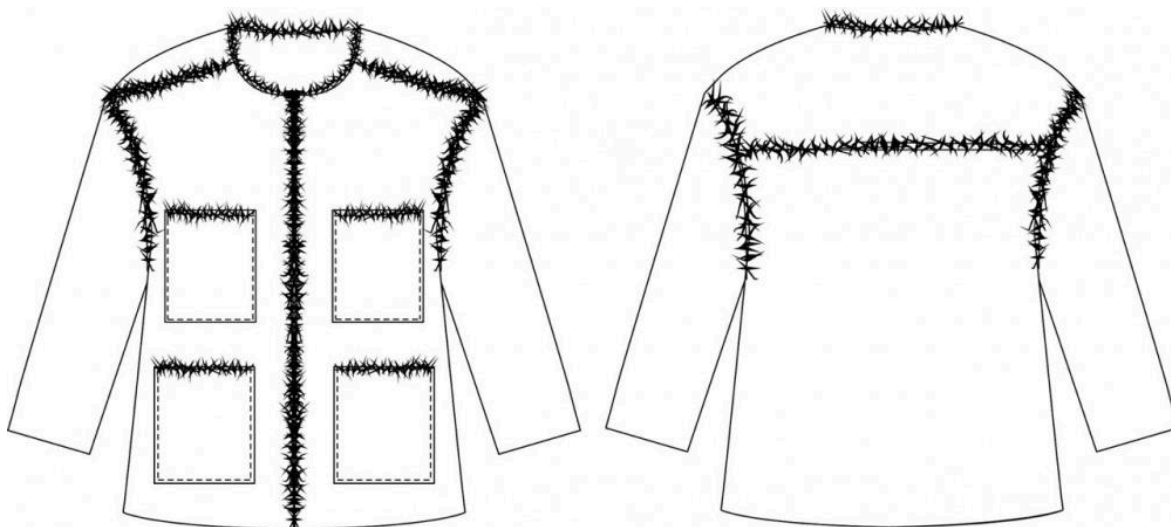
### Уровень сложности

Средний.

### Размеры выкроек

с 36 по 64. Каждый размер представлен в четырех диапазонах роста для лучшей посадки по фигуре.

### Технический рисунок



### Конструктивные прибавки:

- к обхвату груди 9 см в 36-52 размерах и 11 см в 54-60 размерах;
- к обхвату талии 7 см в 36-52 размерах и 8 см в 54-60 размерах;
- к обхвату бедер 6 см в 36-52 размерах и 8 см в 54-60 размерах.

Конструктивные прибавки характеризуют степень (свободу) прилегания изделия по фигуре. Эта величина уже заложена в конструкцию и дается для лучшего представления силуэтной формы.

## Припуски на швы

Выкройка без припусков на швы. При раскрое деталей необходимо добавить припуски самостоятельно. Рекомендуемая величина припусков:

- на соединительные швы — 1 см;
- по линии обтачивания среза борта подбортом и среза горловины обтачкой — 0,8 см;
- по верхнему срезу накладных карманов — 4 см;
- по боковым и нижнему срезам накладных карманов — 1 см.

Припуск на обработку по нижнему срезу рукавов, полочки, спинки и подборта уже есть в деталях. Он показан на деталях пунктирной линией.

## Рекомендуемые материалы

Основной: костюмная полушерстяная ткань с фактурным (объёмным) переплетением — букле, твид.

Подкладочный: шёлковая, вискозная или синтетическая подкладочная ткань, в цветосочетании с основным материалом.

## Расход материалов

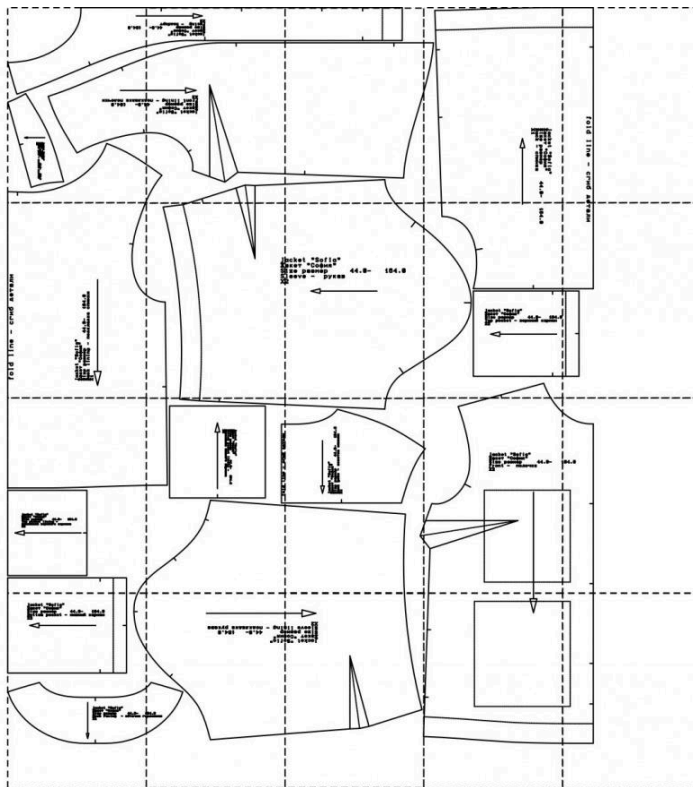
Средний расход основного материала 1,1 - 1,3 м в зависимости от размера и роста, при ширине ткани не менее 150 см.

Расход подкладочного материала около 1,2 м, при ширине ткани 110 - 130 см.



## Также потребуются:

- клеевой прокладочный материал — 1 м (при ширине 90 см);
- тесьма «молния» длиной 55-65 см — 1 шт;
- крючки и петли одежные (вместо молнии) — 5-6 пар;
- клеевая кромка шириной 10 мм — 30 см;
- отделочная тесьма — 3,5 - 4 м.

## Образец выкройки



## Обозначения на выкройке

	Направление долевой нити (эта линия может совпадать с одним из контуров детали)
	Надсечка - контрольный знак для совмещения деталей кроя: При совмещении деталей надсечки с одинаковым цифровыми или буквенными обозначениями должны совпасть.
СГИБ_ДЕТАЛИ	Линия, вдоль которой нанесена эта надпись является линией с и м м е т р и ч н о разворачивания детали
4 A 2	Цифрами и буквами обозначены точки совмещения одной или нескольких деталей

## Как распечатать

Распечатать выкройку в натуральную величину можно двумя способами: на принтере (формат А4), и на плоттере. Инструкцию по печати выкройки и ответы на частые вопросы смотрите в разделе [FAQ](#).

## Спецификация деталей из основного материала:

1. Спинка – 1 деталь (со сгибом)
2. Кокетка спинки – 1 деталь (со сгибом)
3. Полочка – 2 детали
4. Кокетка полочки – 2 детали
5. Рукав – 2 детали
6. Обтачка горловины спинки – 1 деталь
7. Нижний накладной карман полочки – 2 детали
8. Верхний накладной карман полочки – 2 детали
9. Подборт – 2 детали

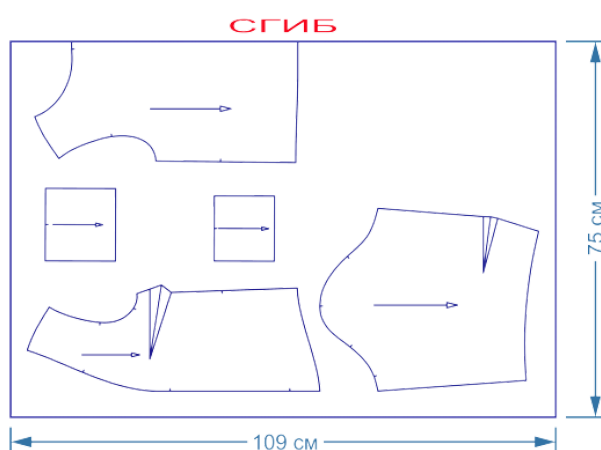
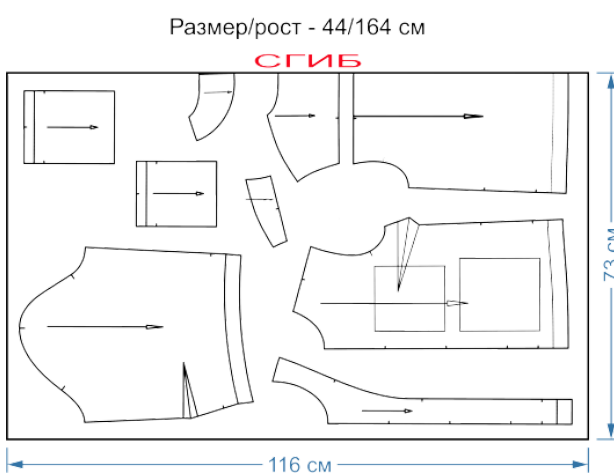
## Из подкладочного материала:

10. Спинка – 1 деталь (со сгибом)
11. Полочка – 2 детали
12. Рукав – 2 детали
13. Нижний накладной карман – 2 детали
14. Верхний накладной карман – 2 детали



На рисунках показаны наиболее экономичные варианты раскладки деталей на полотне в сгиб. На маленьких размерах и ростах ширина подкладочного материала более 1,3 м не решит проблему экономии, так как в одну ширину уложить все детали подкладки всё равно не удастся.

## Пример раскладки деталей на материале



Обратите внимание на лохматую кромку основного материала. На некоторых материалах её можно использовать для отделки.

Тесьму можно изготовить из основного материала. Для этого нарежьте полоски материала по утку, выполните две параллельные строчки короткими стежками на расстоянии 2-3 мм друг от друга вдоль, по середине нитками в цветосочетании с основным материалом, и выдерните нитки утка, оставляя ниточки основы.

# Как сшить жакет «София»

## Укрепление деталей

1. Продублируйте детали края клеевым прокладочным материалом: кокетки полочки и спинки, полочку, обтачку горловины спинки и полочки, подборта.
2. Приклейте клеевой прокладочный материал (ТПМ): к припуску на обработку накладных карманов, к верхней части рукавов, к припускам на обработку низа рукава и припускам на обработку низа спинки.

*Детали края термоклеевого прокладочного материала для фронтального дублирования деталей основного материала не должны доходить до срезов на 2-3 мм. Для большей формоустойчивости изделия можно по срезам проймы полочки и спинки, а также плечевым срезам приклеить клеевую кромку шириной 10 мм.*

## Заготовка полочек

1. Сметайте и стачайте вытачки. Заутюжьте припуск на вытачку.
2. Наметьте ручными прямыми стежками расположение накладных карманов.
3. Обработайте накладной карман по одному из предложенных вариантов (Рис. 2), предварительно проверив правильность раскроя деталей (Рис. 1).

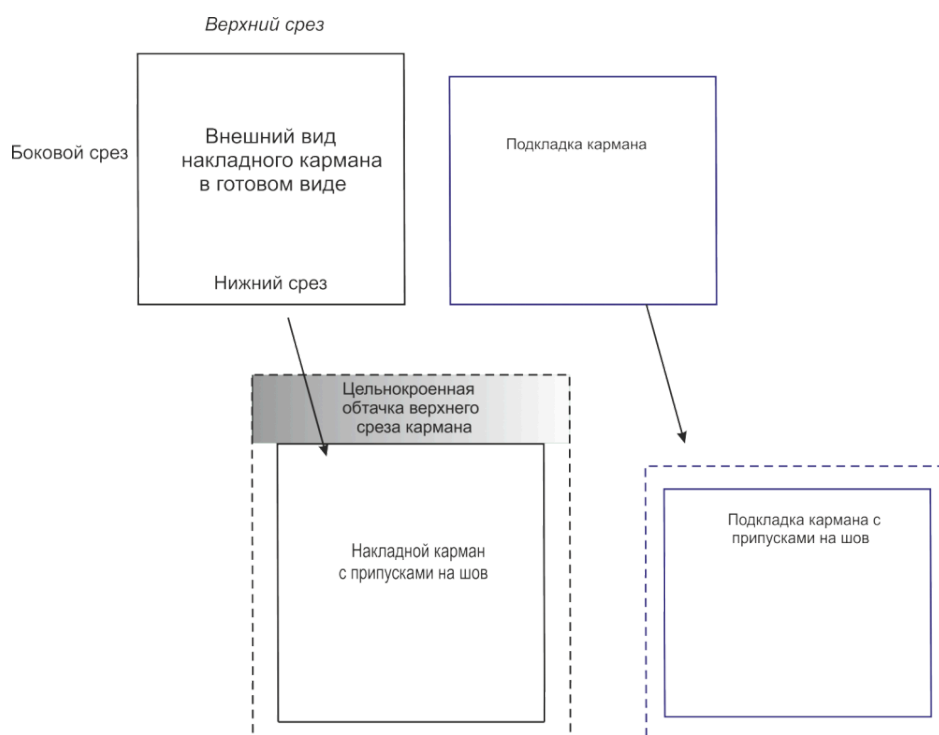


Рис. 1

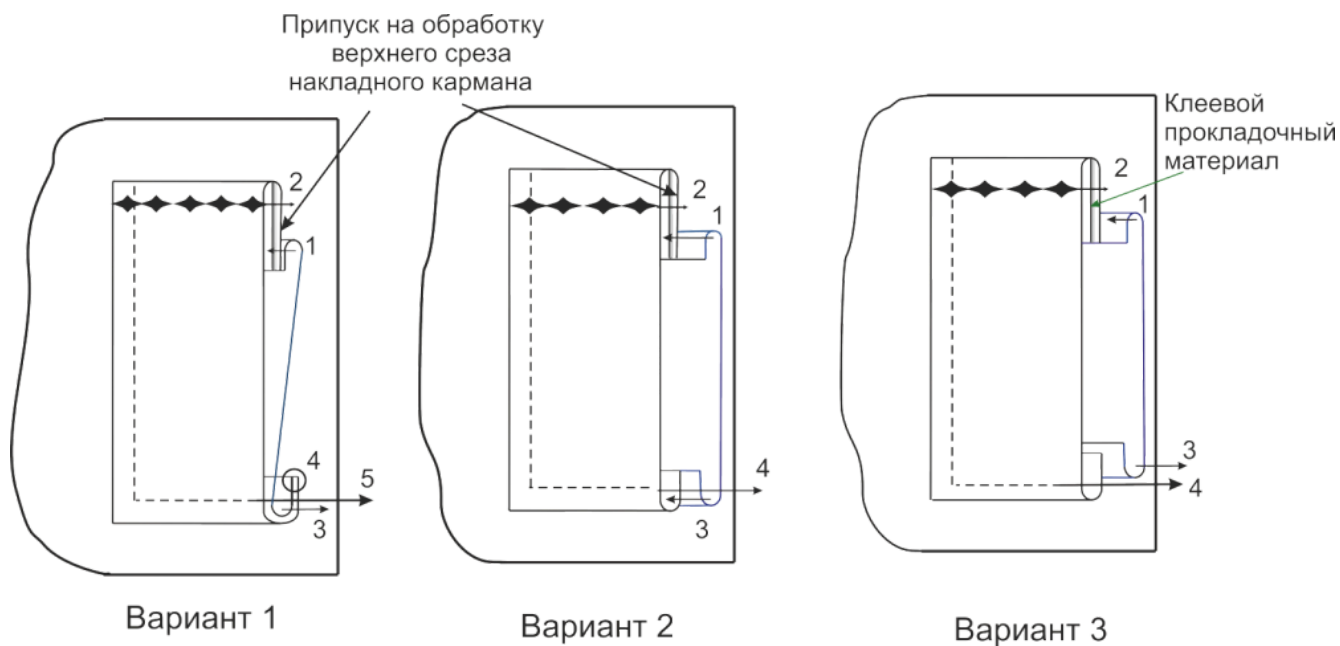


Рис. 2

Вариант 3 – самый сложный, поэтому в технологической последовательности обработки покажем именно его:

- Пряматайте, а затем притачайте подкладку кармана к карману по верхнему срезу (строчка 1).
- Заутюжьте припуск на обработку (цельнокроеную обтачку) на изнаночную сторону накладного кармана.
- Настрочите отделочную тесьму по краю накладного кармана (строчка 2).
- Заутюжьте припуски на обработку боковых и нижнего среза карманов на изнаночную сторону по шаблону (по выкройке).
- Настрочите подкладку накладного кармана на полочку по намеченной линии (строчка 3).
- Заутюжьте припуски шва настрачивания на подкладку.
- Наматайте, затем настрочите накладной карман на полочку (строчка 4).
- Приутюжьте карман в готовом виде.

4. Пряматайте, а затем притачайте кокетку к полочке. Припуски шва заутюжьте в сторону кокетки.

5. Настрочите отделочную тесьму по шву притачивания кокетки к полочке.

*От вида отделочной тесьмы зависит способ её соединения с деталями. Если край тесьмы эстетичен, то можете настрачивать её сверху на детали и швы. В нашем варианте обработки тесьма будет настрачиваться по середине. Если край тесьмы хочется спрятать, то надо сначала настрочить ей по срезам на расстоянии на 3-4 мм меньше, чем предполагаемая ширина*



соединительного шва, и при соединении деталей строчку выполнять строго на расстоянии 6-7 мм от среза. В данной инструкции предполагается настрачивание тесьмы сверху, т.е. тот вариант, при котором край тесьмы остаётся открытым.

### **Заготовка спинки**

1. Притачайте кокетку к спинке. Припуски шва заутюжьте не кокетку.
2. Настрочите отделочную тесьму по шву притачивания кокетки спинки.

### **Заготовка рукавов**

1. Сметайте и стачайте вытачки на рукавах. Припуски вытачек заутюжьте вниз.
2. Заутюжьте припуск на обработку нижнего края рукавов. Сметайте, а затем стачайте рукава по нижним срезам. Припуски шва разутюжьте.

### **Заготовка подбортов и обтачки горловины спинки**

Притачайте обтачку горловины спинки к подбортам по плечевым срезам. Припуски швов разутюжьте.

### **Заготовка подкладки «халатом»**

1. Сметайте, а затем стачайте полочку и спинку подкладки по боковым и плечевым срезам. Припуски швов заутюжьте.
2. Сметайте, а затем стачайте рукава по нижним срезам. Припуски швов заутюжьте.
3. Втачайте рукава в проймы. Припуски швов заутюжьте.

*Не забудьте оставить в шве одного из рукавов отверстие длиной 15-20 см. для того, чтобы потом через это отверстие вывернуть жакет на лицевую сторону.*

### **Монтаж**

1. Сметайте, а затем стачайте детали полочки и спинки по боковым и плечевым срезам. Припуски швов разутюжьте.

*На этом этапе нужно принять окончательное решение по выбранному вами варианту обработки застёжки и закрепить по краю борта крючки и петли или притачать тесьму «молния».*

2. Притачайте тесьму «молния» к правой и левой полочкам (строчка 1, рис. 3).

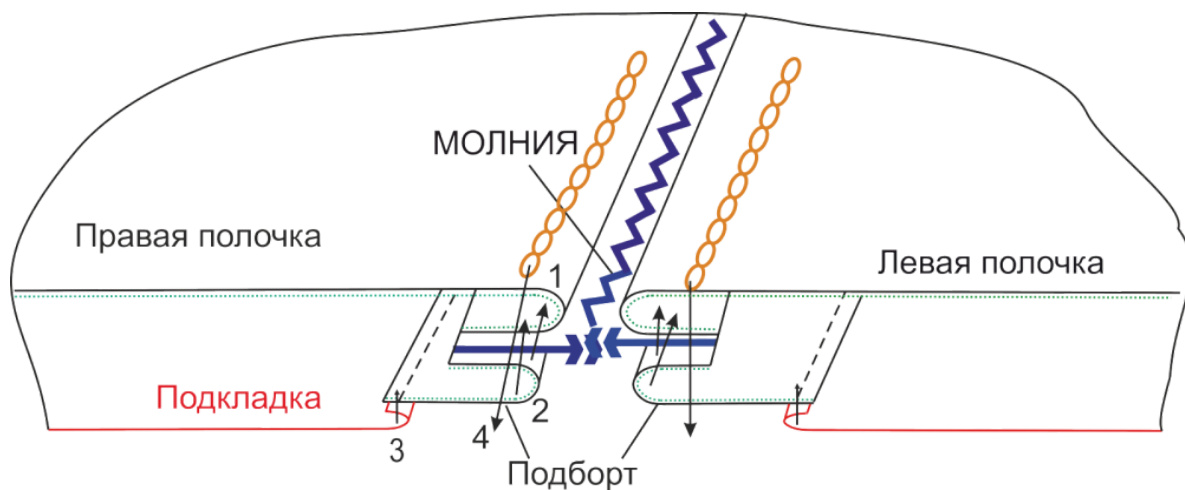


Рис. 3

3. Обтачайте срез горловины и бортовые срезы обтачкой горловины спинки подбортами (притачайте подборт по краю борта, а обтачку горловины по срезу горловины). Приутюжьте шов.
4. Вметайте, а затем втачайте рукава в проймы по контрольным знакам двойной строчкой, распределяя посадку.
5. Сутюжьте посадку по окату рукава.
6. Заметайте припуски нижнего среза жакета и среза низа рукавов.
7. Обтачайте нижние уголки борта подбортами. Выверните уголки на лицевую сторону. Приутюжьте.
8. Приметайте, а затем притачайте подкладку жакета к жакету по внутренним срезам подбортов, нижнему срезу обтачки горловины спинки и нижним срезам полочек и спинки. Выверните жакет на лицевую сторону. Шов притачивания подкладки приутюжьте.
9. Притачайте подкладку рукавов жакета к рукавам по нижнему срезу через отверстие в шве одного из рукавов.
10. Прикрепите подкладку жакета к верху по плечевым швам, боковым швам под проймой. Прикрепите припуск нижнего края жакета по боковым швам.
11. Застрочите отверстие в нижнем шве рукава.
12. Настрочите отделочную тесьму по краю борта и горловины полочки и спинки, по шву втачивания рукавов в проймы.
13. Приутюжьте жакет в готовом виде. Жакет готов!