

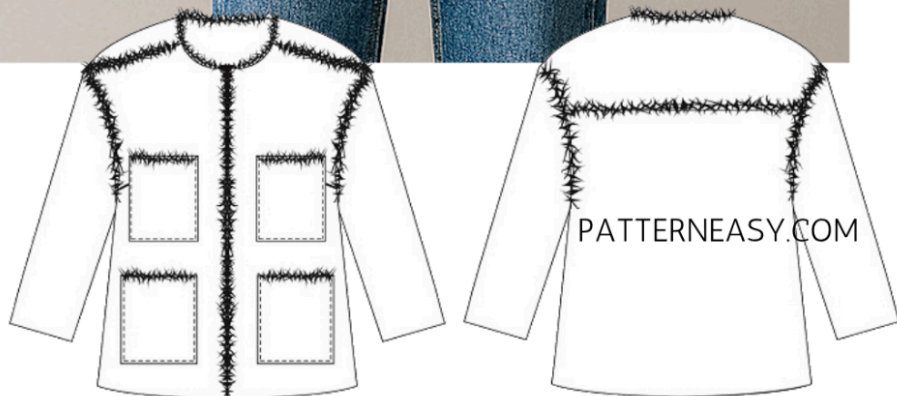


КАК СШИТЬ

ФОТОИНСТРУКЦИЯ

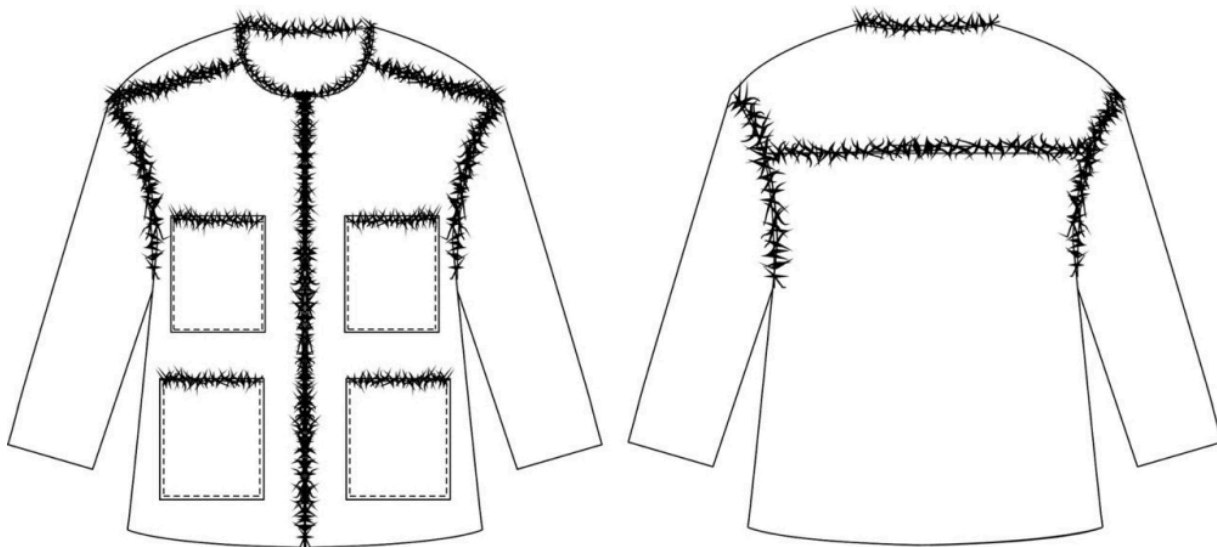


Жакет  
София



Жакет женский прямого силуэта, в стиле «шанель». Полочки жакета с вытачками от боковых швов, отрезной кокеткой и двумя накладными карманами, с центральной бортовой застёжкой на крючки и петли. Спинка с отрезной кокеткой. Рукав втачной, базового покроя, длиной  $\frac{3}{4}$  одношовный, с локтевой вытачкой. Край горловины, швы соединения кокеток с полочкой и спинкой, швы соединения рукавов с проймами, а также верхний край накладных карманов оформлены отделочной тесьмой. Жакет изготавливается на подкладке притачной по низу. Длина жакета до линии бёдер.

### Технический рисунок



### Конструктивные прибавки:

- к обхвату груди 9 см в 36-52 размерах и 11 см в 54-60 размерах;
- к обхвату талии 7 см в 36-52 размерах и 8 см в 54-60 размерах;
- к обхвату бедер 6 см в 36-52 размерах и 8 см в 54-60 размерах.

Конструктивные прибавки характеризуют степень (свободу) прилегания изделия по фигуре. Эта величина уже заложена в конструкцию и дается для лучшего представления силуэтной формы.

### Припуски на швы

Выкройка без припусков на швы. При раскрое деталей необходимо добавить припуски самостоятельно. Рекомендуемая величина припусков:

- на соединительные швы — 1 см;
- по верхнему срезу накладных карманов — 4 см;
- по боковым и нижнему срезам накладных карманов — 1 см.

Припуск на обработку по нижнему срезу рукавов, полочки, спинки и подборта уже есть в деталях. Он показан на деталях пунктирной линией.

## Рекомендуемые материалы

Основной материал: костюмная полушерстяная ткань с фактурным (объёмным) переплетением, букле, твид.

Подкладочны: шёлковая, вискозная или синтетическая подкладочная ткань, в цветосочетании с основным материалом.

## Расход материалов

Средний расход основного материала 1,1 - 1,3 м в зависимости от размера и роста, при ширине ткани не менее 150 см.

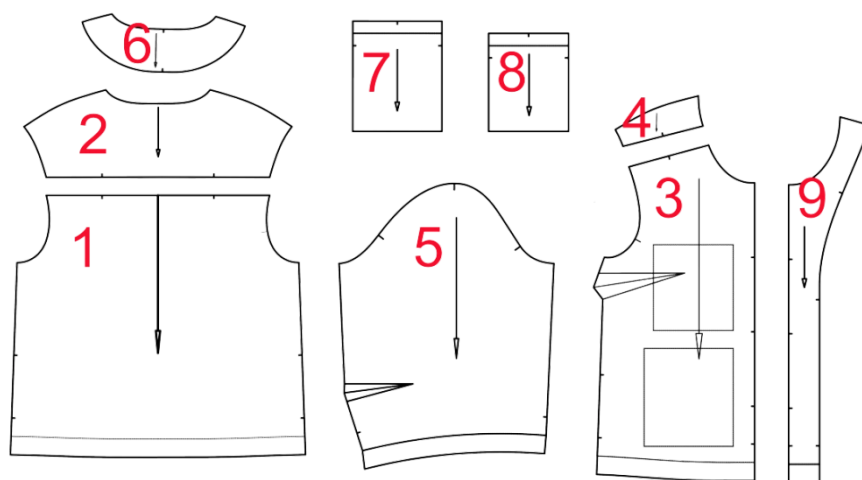
Расход подкладочного материала около 1,2 м, при ширине ткани 110 - 130 см.

## Также потребуется

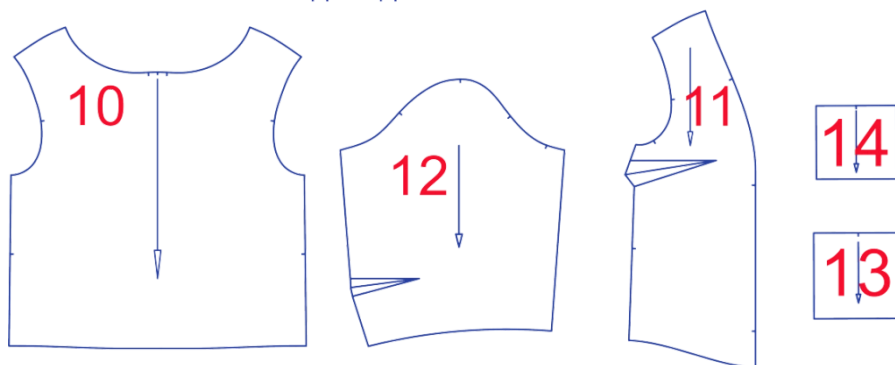
- клеевой прокладочный материал — от 1,2 м, при ширине 90 см;
- пуговицы и петли — 3 пары;
- декоративная тесьма (по желанию) — от 3,5 м.

## Спецификация деталей

### ОСНОВНОЙ МАТЕРИАЛ



### ПОДКЛАДОЧНЫЙ МАТЕРИАЛ



### из основного материала:

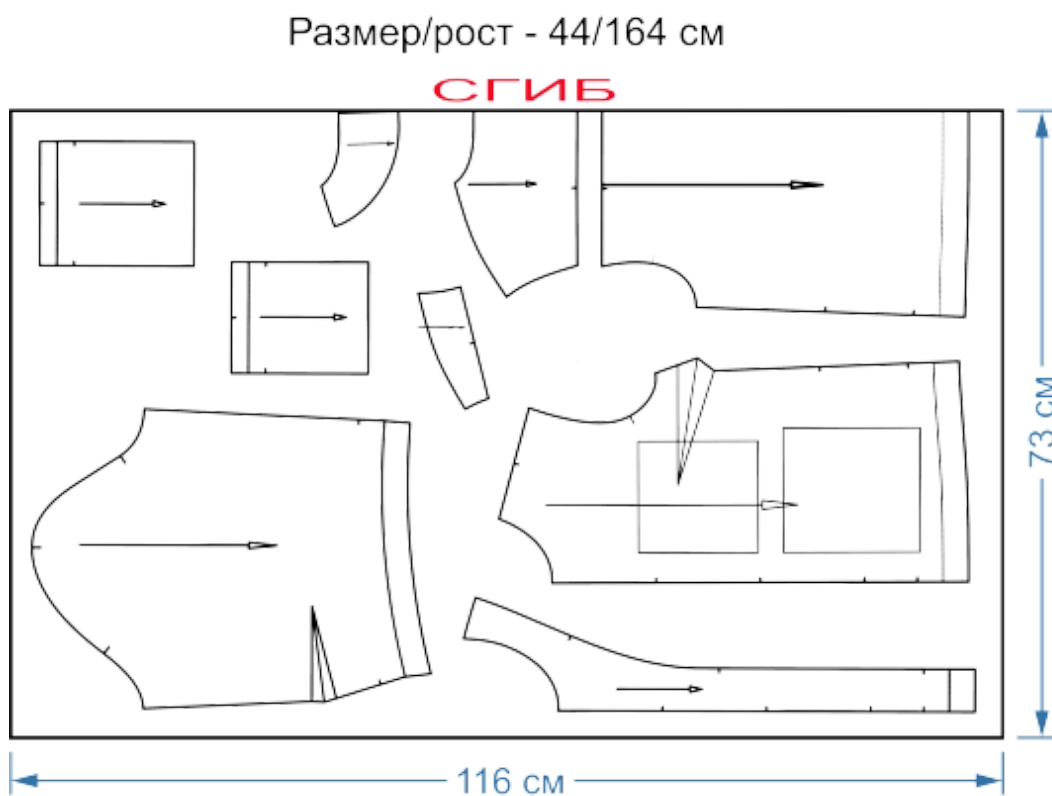
1. Спинка – 1 деталь (со сгибом);
2. Кокетка спинки – 1 деталь (со сгибом);
3. Полочка – 2 детали;
4. Кокетка полочки – 2 детали;
5. Рукав – 2 детали;
6. Обтачка горловины спинки – 1 деталь;
7. Нижний накладной карман полочки – 2 детали;
8. Верхний накладной карман полочки – 2 детали;
9. Подборт – 2 детали;

### из подкладочного материала:

10. Спинка – 1 деталь (со сгибом);
11. Полочка – 2 детали;
12. Рукав – 2 детали;
13. Нижний накладной карман – 2 детали;
14. Верхний накладной карман – 2 детали.

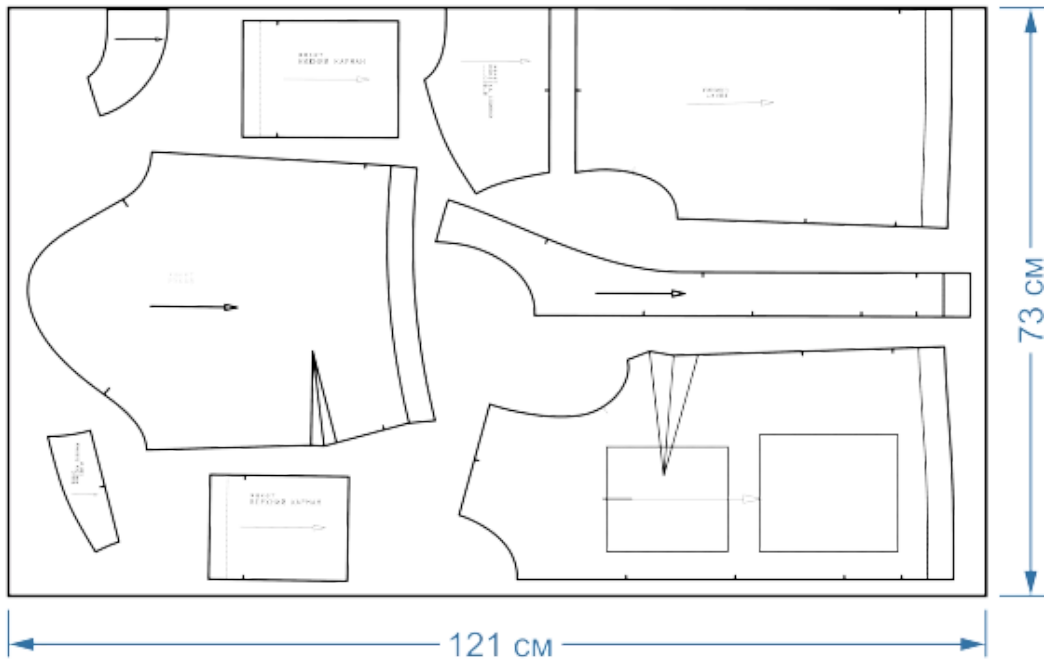
### Пример раскладки деталей на материале

На рисунках показаны наиболее экономичные варианты раскладки деталей на полотне в сгиб. На маленьких размерах и ростах ширина подкладочного материала более 1,3 м не решит проблему экономии, так как в одну ширину уложить все детали подкладки всё равно не удастся.

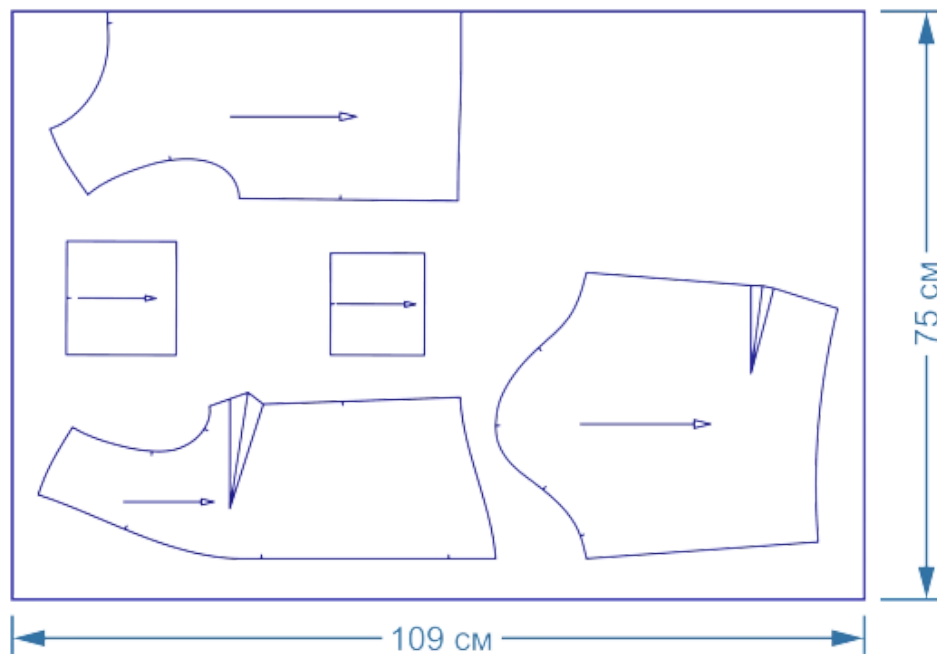


Размер/рост - 50/170 см

**СГИБ**



**СГИБ**



## Последовательность работ



1. Укрепите кокетку, обтачку горловины и нижний срез спинки клеевым прокладочным материалом с изнаночной стороны.



2. С изнаночной стороны укрепите срез оката и нижний срез рукава клеевой прокладкой.



3. Укрепите детали подборта и полочек клеевой с изнаночной стороны.



4. Продублируйте кокетки полочки и верхние срезы накладных карманов с изнаночной стороны.



5. Сметайте и застрочите выточки на изнаночной стороне деталей полочек и рукавов.

Заутюжьте их вниз.



6. К верхнему припуску спинки на лицевой стороне приметайте декоративную тесьму.



7. Сложите нижний срез кокетки спинки с верхним срезом нижней части спинки лицевыми сторонами. Уравняйте срезы и сколите.



8. Притачайте кокетку к спинке шириной шва 10 мм. Шов разутюжьте.



9. С лицевой стороны должно выглядеть так.



10. К верхнему срезу деталей полочки приметайте декоративную тесьму.



11. Сложите лицевыми сторонами нижний срез кокетки полочки с верхним срезом полочки. Уравняйте срезы и сколите.



12. Стачайте шириной шва 10 мм, разутюжьте.



13. Сложите рукав лицевой стороной внутрь, уравняйте боковые срезы, сколите и сметайте.



14. Стачайте боковые срезы шириной шва 10 мм, припуски разутюжьте.



15. Сложите карман и подкладку кармана лицевыми сторонами. Сколите по верхнему срезу цельнокроенной обтачки и стачайте шириной шва 10 мм.

Припуск заутюжьте на подкладку.



16. Приметайте декоративную тесьму к карману с лицевой стороны по линии разметки. Притачайте тесьму.



17. Сложите нижние срезы подкладки и кармана лицом внутрь. Сколите стачайте шириной шва 10 мм.



18. Уравняйте боковые срезы кармана и подкладки с одной стороны. Сколите и стачайте шириной шва 10 мм.

Припуски в уголках подрежьте для лучшего выворачивания.



19. Выверните карман на лицевую сторону, расправьте уголки и приутюжьте шов.



20. Боковые припуски на второй стороне кармана подогните внутрь кармана на 10 мм и приутюжьте.



21. Ориентируясь на разметку приметайте карманы к деталям полочки.



22. Настрочите карманы на полочку по боковым и нижнему сгибам. Ширина шва 1-2 мм.



23. Сложите детали полочки и спинки лицевыми сторонами, уравняйте боковые и плечевые срезы. Стачайте шириной шва 10 мм, припуски разутюжьте.



24. С лицевой стороны приметайте тесьму к припуску проймы.



25. Вложите рукав в пройму лицевыми сторонами друг к другу. Уравняйте срезы и сколите.



26. Вметайте и втачайте рукав шириной шва 10 мм. Припуски заутюжьте в сторону рукава.



27. Сложите обтачку горловины спинки с деталями подборта лицевыми сторонами, уравняйте и сколите плечевые срезы.

Стачайте плечевые срезы шириной шва 10 мм, припуски разутюжьте.



28. На лицевой стороне правой полочки приметайте петли ориентируясь на контрольные метки.

Чтобы сделать петли выкроите небольшую полоску ткани шириной 12 мм. Согните ее пополам вдоль длинного среза и стачайте на 5 мм от среза. Лишнюю длину припуска подрежьте и выверните деталь на лицевую сторону.

Разрежьте на 3 одинаковых петли.



29. Приметайте тесьму к срезу борта.



30. Сложите жакет с подбортом лицевыми сторонами. Уравняйте срезы горловины и борта, сколите и сметайте.



31. Обтачайте срез борта шириной шва 10 мм.

Подрежьте припуски в уголках и сделайте надсечки в местах скругления горловины для лучшего выворачивания.



32. Перегните подборт на изнаночную сторону, расправьте уголки и приутюжьте шов.



33. На подкладке полочки и рукава сколите и застрочите вытачки с изнаночной стороны.



34. Сложите подкладку рукава лицевой стороной внутрь, уравняйте боковые срезы, сколите и стачайте шириной шва 10 мм. Припуски разутюжьте.



35. Сложите детали полочки и спинку подкладки лицевыми сторонами. Уравняйте плечевые и боковые срезы, сколите.



36. Стачайте плечевые и боковые срезы шириной шва 10 мм.



37. Вложите рукав в пройму  
лицевыми сторонами.  
Уравняйте срезы и сколите.



38. Втачайте рукав в пройму  
шириной шва 10 мм.  
Припуски заутюжьте в  
сторону рукава.



39. Сложите подкладку с жакетом лицевыми сторонами, уравняйте срезы подборта и подкладки. Сколите и сметайте.



40. Обтачайте внутренний срез подбортов подкладкой шириной шва 10 мм.



41. Притачайте подкладку рукавов жакета по нижнему срезу, как показано на фото.



42. Выверните жакет на лицевую сторону и вправьте рукав. Приутюжьте швы притачивания подкладки к жакету.



43. Нижние срезы подкладки и жакета сложите лицевыми сторонами. Уравняйте и сколите.

Стачайте нижние срезы шириной шва 10 мм. Не доводите строчку стачивания до конца, оставляя небольшое отверстие 10–15 мм для выворачивания жакета.



44. Выверните жакет на лицевую сторону через отверстие. Припуски закрепите потайным ручным швом.



45. Пришейте пуговицы к борту жакета, ориентируясь на контрольные метки.



46. Выполните окончательную влажно-тепловую обработку изделия.

Жакет «София» готов.