



КАК СШИТЬ

ИНСТРУКЦИЯ



Стилизованная юбка - килт



PATTERNEASY.COM

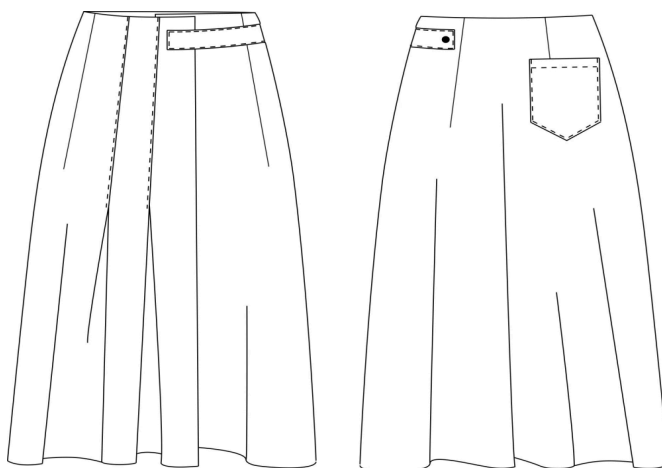
Юбка женская А-силуэта, с запахом. Представлена в двух вариантах длины: вариант А — длинная, в пол; вариант Б — длиной миди. Передняя часть юбки асимметричная, с вытачками. Правая сторона переда с двумя вертикальными односторонними складками, заходящими на левую часть. Задняя часть юбки с двумя вытачками и одним накладным карманом. Застёжка выполняется с помощью отделочного хлястика с кнопкой или длинного пояса. Верхний срез юбки обработан обтачками.

Уровень сложности: средний

Технические рисунки



Вариант А



Вариант Б

Припуски на швы

Эта выкройка старого образца — без припусков на швы, при раскрое деталей вам необходимо самостоятельно добавить припуски.

Рекомендуемая величина припусков:

- на соединительные швы — 1 см;
- по нижнему срезу — 4 см;
- по верхнему краю накладного кармана — 3 см;
- по боковым срезам — 1,5 см;
- по бортовому срезу передних частей юбки и нижним срезам обтачек припуск на шов не нужен, так эти срезы обмётываются.

Обратите внимание, что у нас также есть другие выкройки, которые уже включают припуски (обозначены двойным контуром). Выбирайте подходящий вариант в зависимости от предпочтений и опыта.

Рекомендуемые материалы

Костюмные ткани средней плотности.

Расход материала

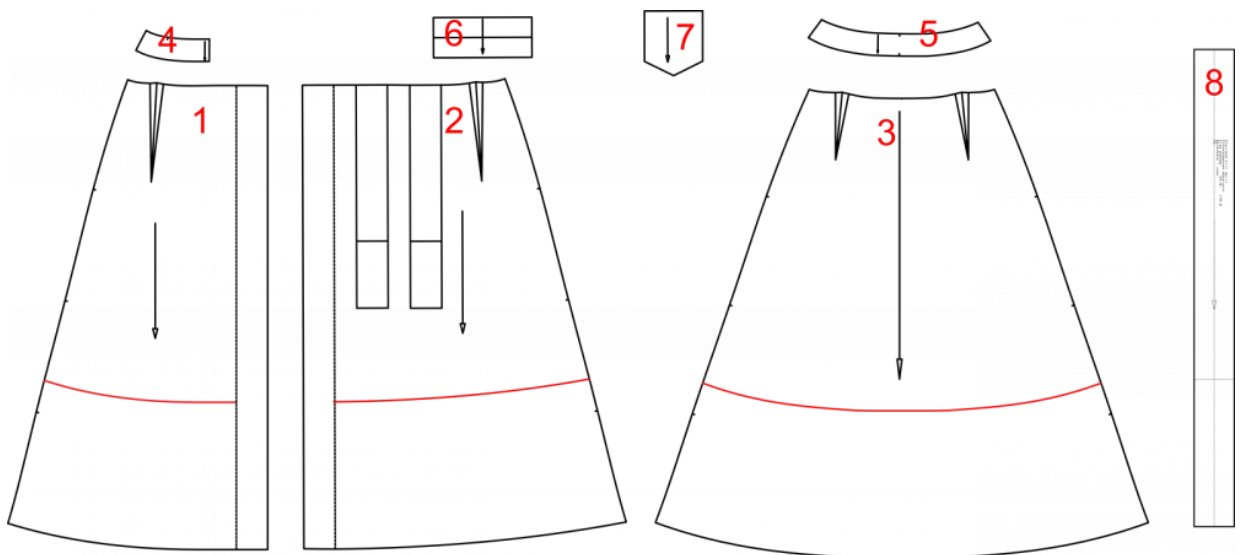
Расход материала зависит от его ширины, размера и роста выкройки. Для материалов шириной 150 см в среднем потребуется 2,3 – 2,5 метра материала для длинной юбки. Для длины миди расход материала будет меньше на 0,6-0,7 м.

Также потребуется

- отделочная кнопка и пуговица-кнопка — по 1 штуке;
- пуговица — 1 штука;
- клеевой прокладочный материал — 10 см, при ширине 1,4 м.

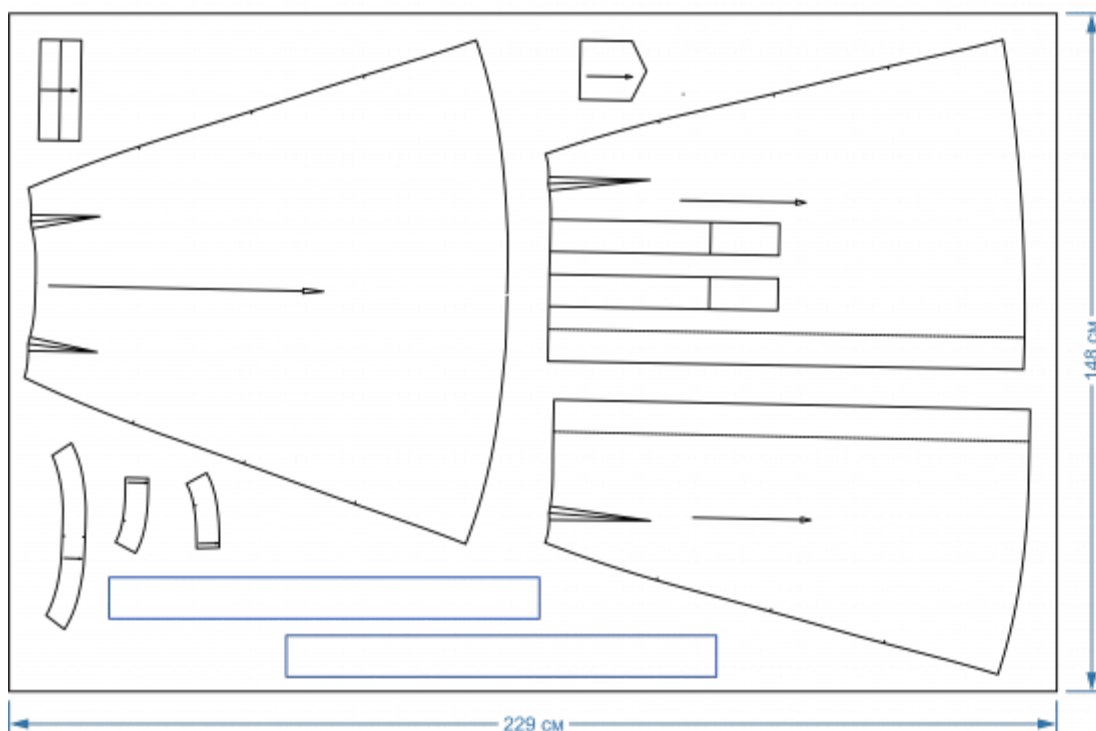
Спецификация деталей

1. Левая передняя часть – 1 деталь
2. Правая часть – 1 деталь
3. Задняя часть – 1 деталь (со сгибом)
4. Обтачка верхнего среза левой и правой частей юбки – 2 детали
5. Обтачка верхнего среза задней части юбки – 1 деталь
6. Хлястик – 1 деталь
7. Накладной карман – 1 деталь
8. Пояс – 2 детали

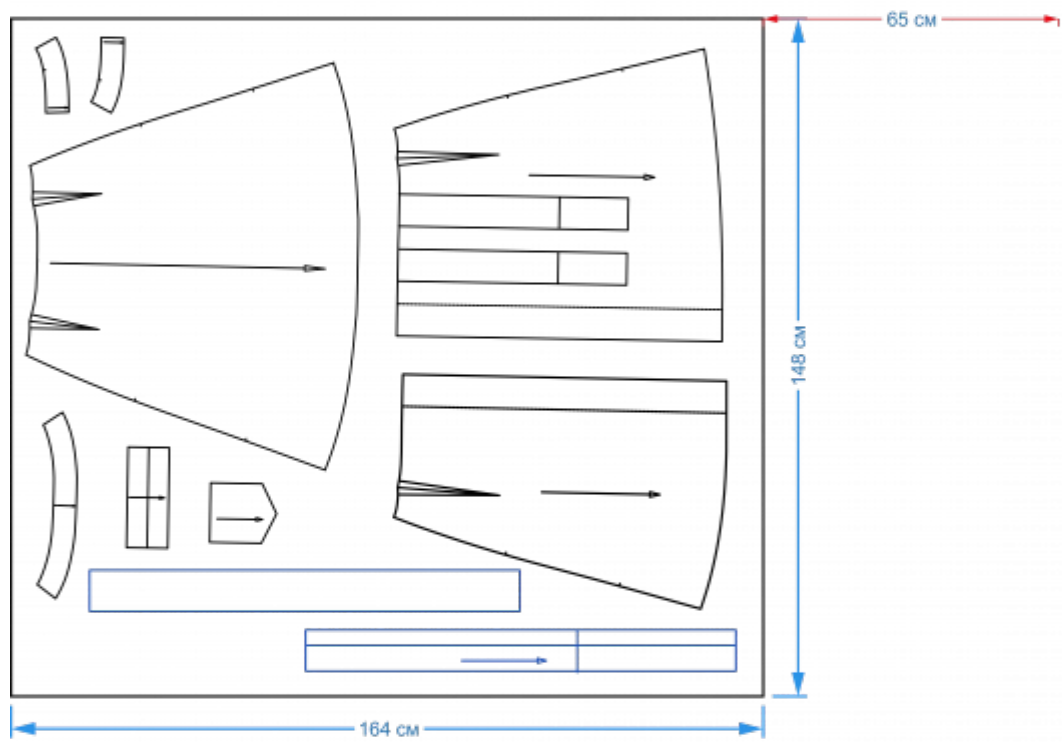


Схемы раскладки деталей на материале

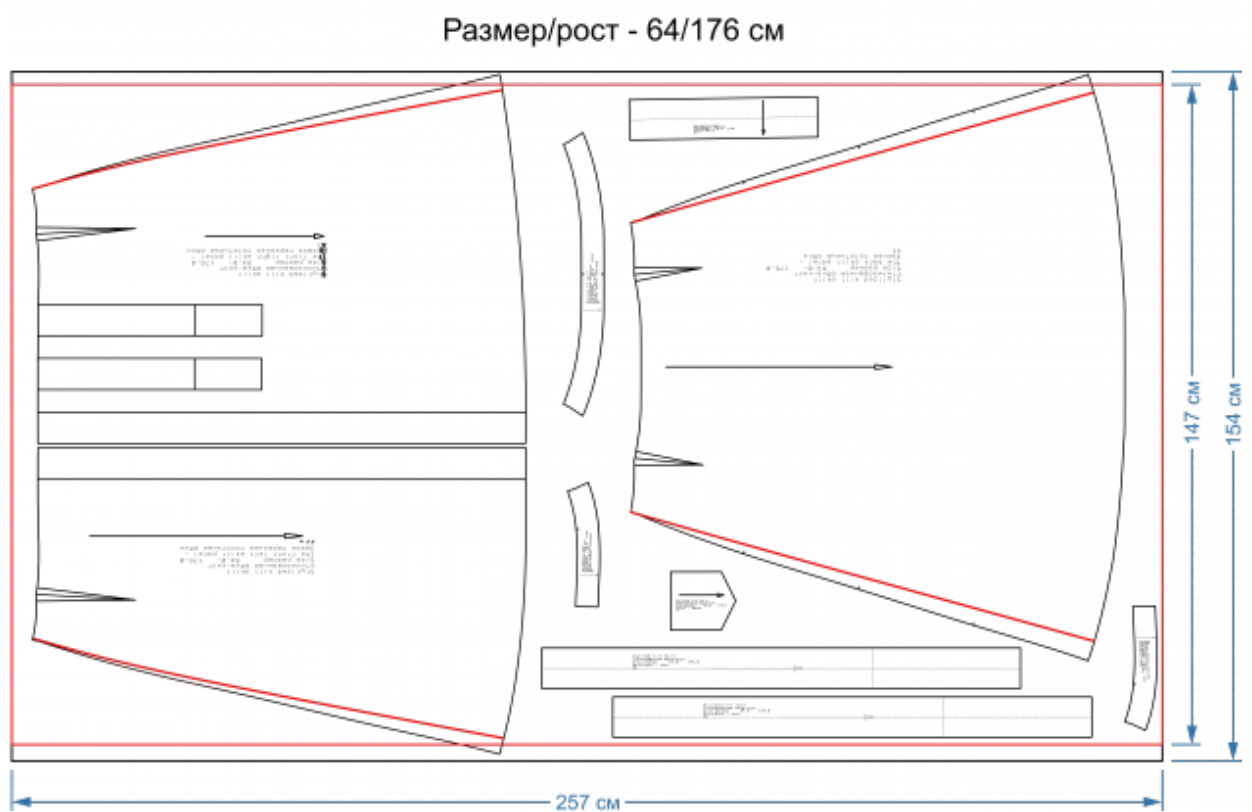
Размер/рост - 44/164 см



Вариант раскладки для длинной юбки



Вариант раскладки для юбки длины миди



Вариант раскладки для длинной юбки большого размера

Так как юбка имеет асимметричную конструкцию, то при раскладке деталей на полотне необходимо учитывать их направление. Детали размещаются на изнаночной стороне материала надписью вверх.

После выполнения раскладки следует внимательно проверить правильность расположения всех деталей в соответствии со схемой раскладки.

На больших размерах разместить детали передней части юбки по ширине материала 1,5 м может быть затруднительно. В этом случае рекомендуется немного скорректировать угол наклона бокового среза. Такое изменение не повлияет на внешний вид изделия, но позволит выполнить более экономичную раскладку деталей на материале.

Технологическая последовательность пошива

1. Обтачайте отделочный хлястик по всем четырём сторонам, оставляя отверстие для вывёртывания по одному срезу. Выверните хлястик на лицевую сторону и приутюжьте его. Настрочите отделочную строчку по всем четырём сторонам хлястика.
2. Приклейте клеевую прокладку к припуску на обработку бортового среза передних частей юбки. Обметайте бортовые срезы передних частей юбки.
3. Продублируйте обтачки верхнего среза юбки клеевым материалом. Стачайте обтачки передних частей юбки и обтачку задней части юбки по боковым срезам. Припуски шва разутюжьте. Обметайте нижний срез обтачки.

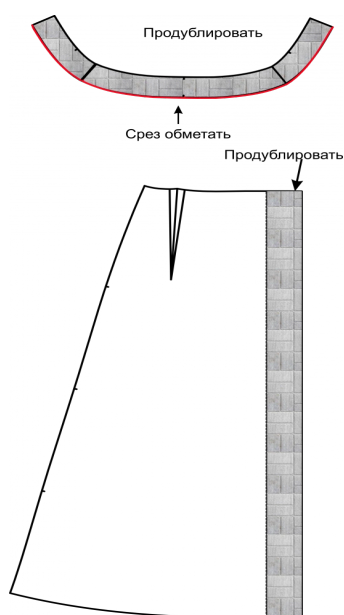


Рисунок 1. Схема укрепления деталей клеевой

4. Обметайте боковые срезы задней части юбки и боковые срезы правой и левой передних частей юбки.
5. Стачайте вытачки на передних и задней частях юбки. Заутюжьте вытачки к центру.
6. Приклейте клеевой прокладочный материал к припуску на обработку верхнего среза накладного кармана. Обметайте верхний срез накладного кармана. Заутюжьте припуск на обработку верхнего среза накладного кармана, а также припуски на обработку накладного кармана по боковым и нижней сторонам.
7. Наметайте накладной карман на заднюю часть юбки, настрочите. Приутюжьте карман в готовом виде (Рис. 2).

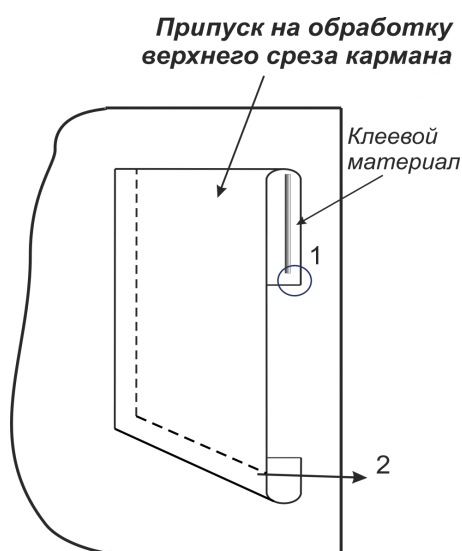


Рисунок 2. Обработка накладного кармана

8. Сметайте складки на правой передней части юбки. Застрочите складки, заутюжьте припуск на складку и настрочите отделочную строчку по лицевой стороне.
9. Сметайте, а затем стачайте передние и заднюю части юбки по боковым срезам. Припуски шва разутюжьте.
10. Заутюжьте припуск на обработку бортового среза правой и левой передних частей юбки на изнаночную сторону. Заметайте его по сгибу.
11. Настрочите обтачку верхнего среза передней части юбки по боковому срезу на обтачку (Рис. 3).

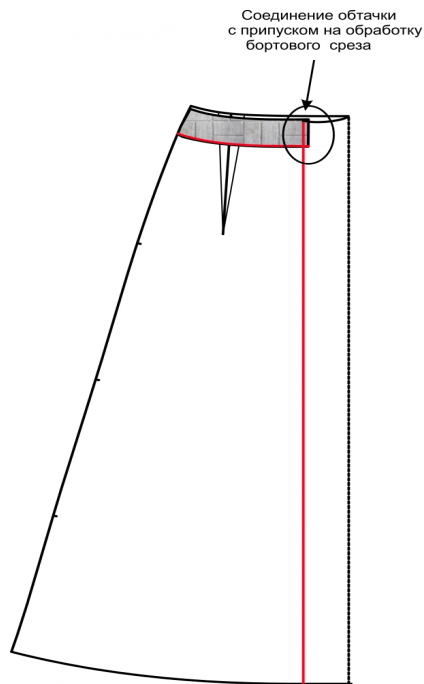


Рисунок 3. Соединение обтачки с припуском на обработку бортового среза

12. Обтачайте верхний срез юбки обтачкой, обтачивая верхний угол бортового края припуском на обработку. Припуски шва обтачивания настройте на обтачку. Заутюжьте обтачку на изнаночную сторону юбки.

13. Наметьте место расположения отделочного хлястика. Настрочите хлястик на переднюю часть юбки.

14. Вариант фиксации на кнопку. Наметьте место расположения кнопки. Участок, где будет устанавливаться кнопка, усильте с изнаночной стороны клеевым материалом. Установите кнопку.

15. Варианта фиксации с помощью пояса. Обтачайте пояс: одну часть — по четырём сторонам, оставив небольшое отверстие для выворачивания, вторую — по трём сторонам. Выверните пояс на лицевую сторону и выполните отделочную строчку. Левую часть пояса вставьте в боковой шов, правую часть настройте аналогично отделочному хлястику.

16. Выполните окончательную ВТО (влажно-тепловую обработку) изделия.

Юбка-килт готова.