



КАК СШИТЬ

ИНСТРУКЦИЯ



Куртка - косуха
женская



Куртка женская, межсезонная, прилегающей силуэтной формы длиной на 15-20 см ниже линии талии. Куртка на подкладке, притачной по линии низа. Полочка со смещённой бортовой застёжкой на тесьму «молния» состоит из центральной, средней и боковой частей. Средние части полочки с прорезными карманами в рамку, застёгивающимися на тесьму «молния». На правой полочке верхний отделочный (не функциональный) карман в рамку. Спинка с отрезными боковыми частями. Нижний срез куртки обработан притачным поясом. Воротник отложной с отрезной стойкой. Рукав втачной двухшовный. В локтевом шве рукава обработана шлица, застёгивающаяся на тесьму «молния». В шов втачивания рукавов вставлены погоны, застёгивающиеся на плечевых швах на кнопку.

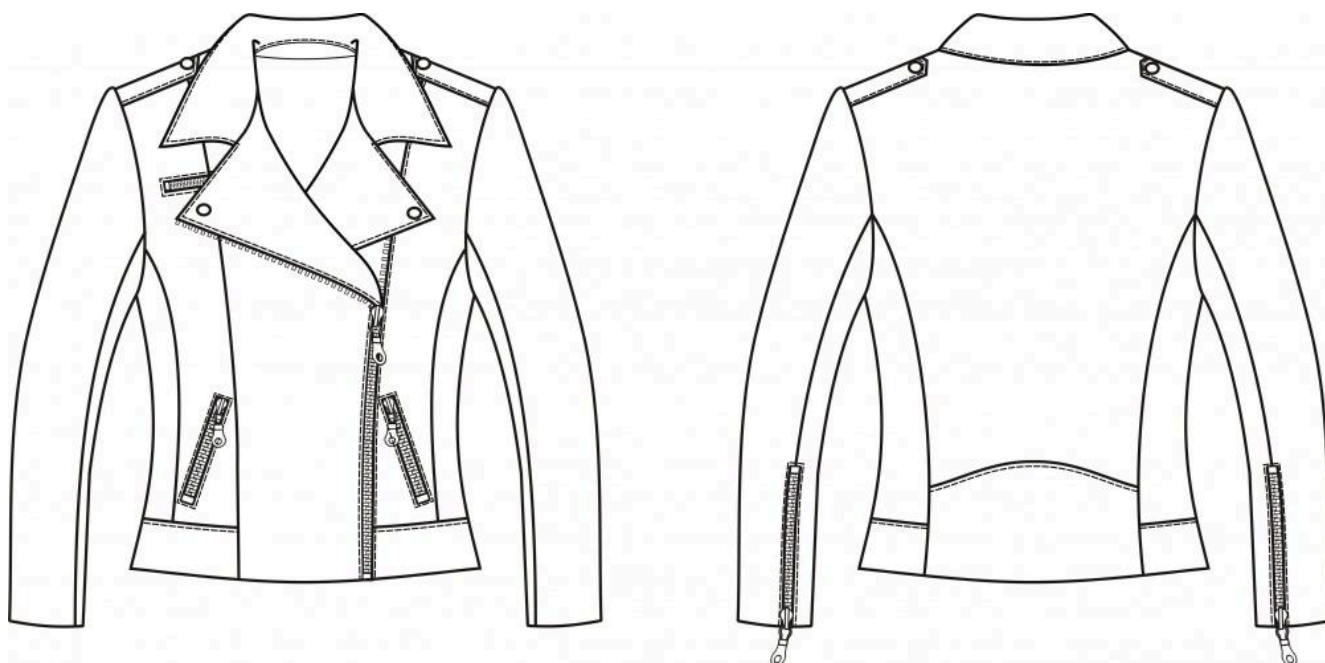
Уровень сложности

Для опытных.

Размеры выкроек

с 36 по 64. Каждый размер представлен в четырех диапазонах роста для лучшей посадки по фигуре.

Технический рисунок



Конструктивные прибавки

- к обхвату груди 12 см до 52 размера, 15 см начиная с 54 размера;
- к обхвату талии 10 см;
- к обхвату бёдер 5 см до 52 размера, 6-7 см начиная с 54 размера.

Конструктивные прибавки характеризуют степень (свободу) прилегания изделия по фигуре. Эта величина уже заложена в конструкцию и дается для лучшего представления силуэтной формы.

Припуски на швы

Выкройка без припусков на швы. При раскрое деталей необходимо добавить припуски самостоятельно. Рекомендуемая величина припусков:

- на соединительные швы — 10 мм.

Материалы

Натуральная или искусственная кожа, замша, дублированное трикотажное полотно, курточные или пальтовые ткани.

Для подкладки потребуется любой подкладочный материал в цветосочетании с основным материалом.

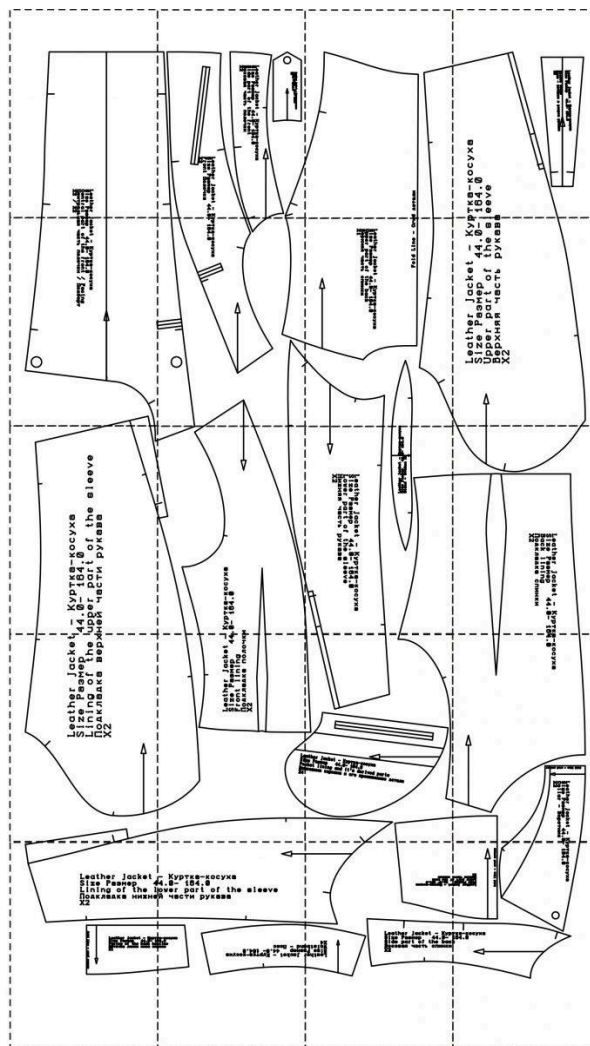
Расход материалов

В зависимости от размера и роста потребуется 1,3 - 1,5 м основного материала. Подкладочного материала 1,2 - 1,3 м, при ширине не менее 1,5 м.

Также потребуется

- клеевой прокладочный материал — 60 см.
- разъёмная застёжка-молния длиной 50-55 см — 1 шт;
- неразъёмная застёжка-молния длиной 17-18 см — 2 шт;
- неразъёмная застёжка-молния длиной 14 см — 2 шт;
- неразъёмная застёжка-молния длиной 10 см — 1 шт;
- кнопки – 4 штуки;
- швейные нитки в цветосочетании с основным материалом.

Образец выкройки



Обозначения на выкройке

	Направление долевой нити (эта линия может совпадать с одним из контуров детали)
	Надсечка - контрольный знак для совмещения деталей кроя: При совмещении деталей надсечки с одинаковым цифровыми или буквенными обозначениями должны совпасть.
	Линия, вдоль которой нанесена эта надпись является линией симметричного разворачивания детали
	Цифрами и буквами обозначены точки совмещения одной или нескольких деталей

Как распечатать

Распечатать выкройку в натуральную величину можно двумя способами: на принтере (формат А4), и на плоттере. Инструкцию по печати выкройки и ответы на частые вопросы смотрите в разделе [FAQ](#).

Спецификация деталей

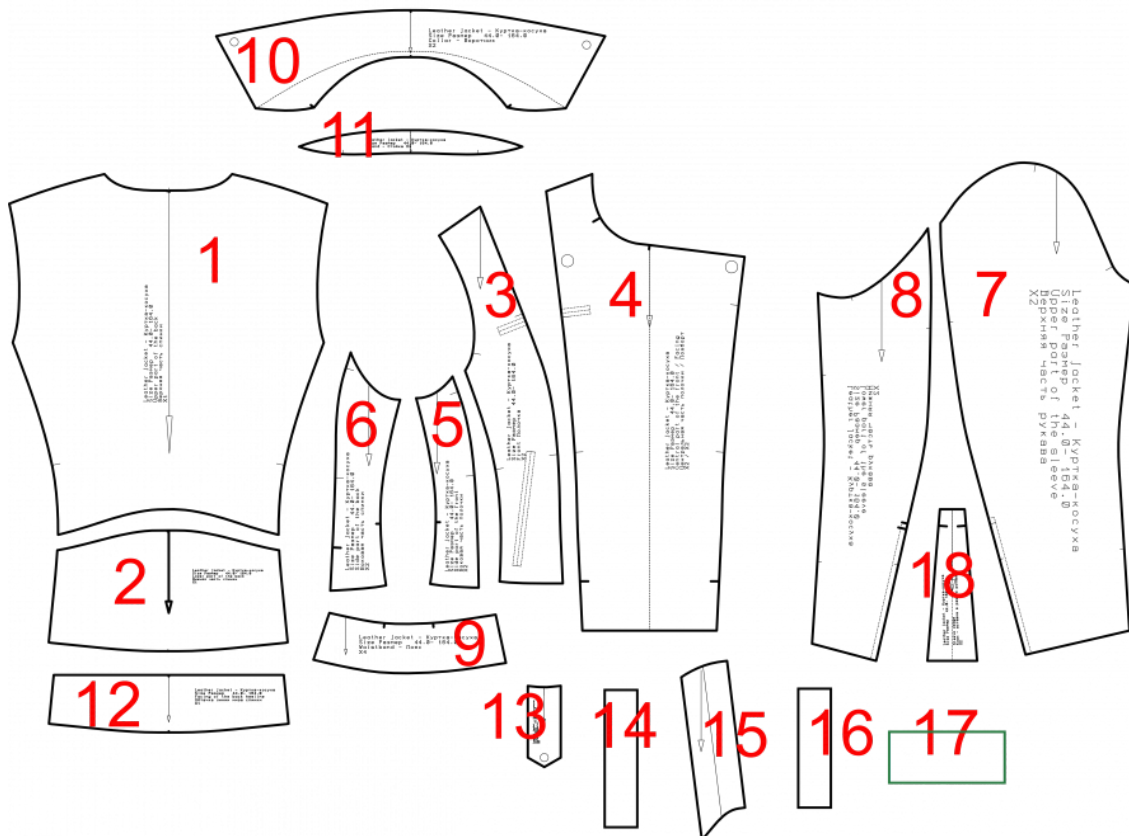
Основной материал

1. Спинка – 1 деталь (со сгибом)
2. Нижняя часть спинки – 1 деталь (со сгибом)
3. Средняя часть полочки – 2 детали
4. Центральная часть полочки и подборт – 4 детали
5. Отрезная боковая часть полочки – 2 детали
6. Отрезная боковая часть спинки – 2 детали
7. Передняя часть рукава – 2 детали
8. Задняя (локтевая) часть рукава – 2 детали
9. Пояс и обтачка пояса – 4 детали
10. Воротник – 2 детали
11. Стойка воротника – 2 детали
12. Обтачка линии низа спинки – 1 деталь (со сгибом)
13. Погон – 4 детали
14. Обтачка прорезного кармана в рамку – 4 детали (построить самостоятельно размер прямоугольника с припусками 17*4 см)
15. Подзор прорезного кармана в рамку – 2 детали
16. Обтачка верхнего кармана в рамку – 2 детали
17. Подзор прорезного кармана в рамку – 1 деталь
18. Клин вставка в разрез рукава – 2 детали

Подкладочный материал

19. Спинка – 2 детали
20. Полочка – 2 детали
21. Верхняя часть рукава – 2 детали
22. Нижняя часть рукава – 2 детали
23. Мешковина кармана нижняя часть – 2 детали
24. Мешковина кармана верхняя часть – 2 детали

Основной материал



Подкладочный материал

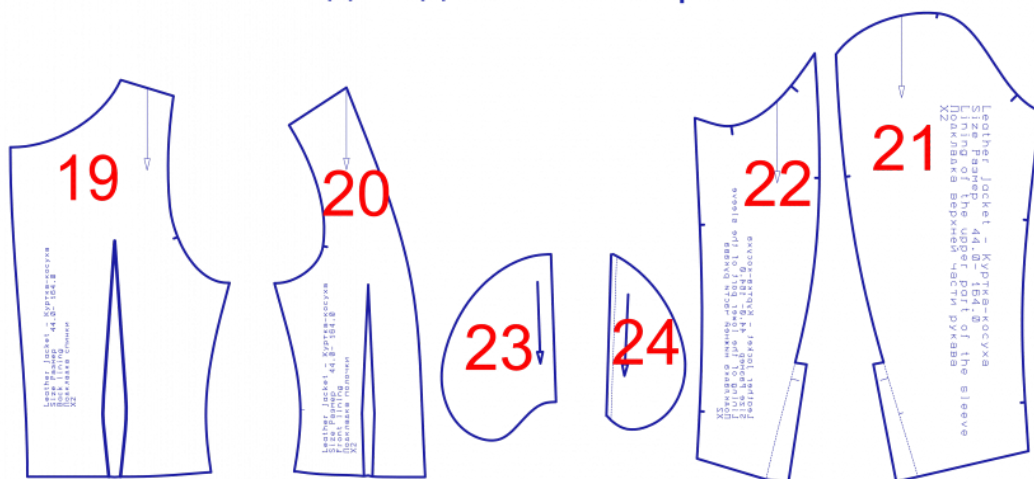
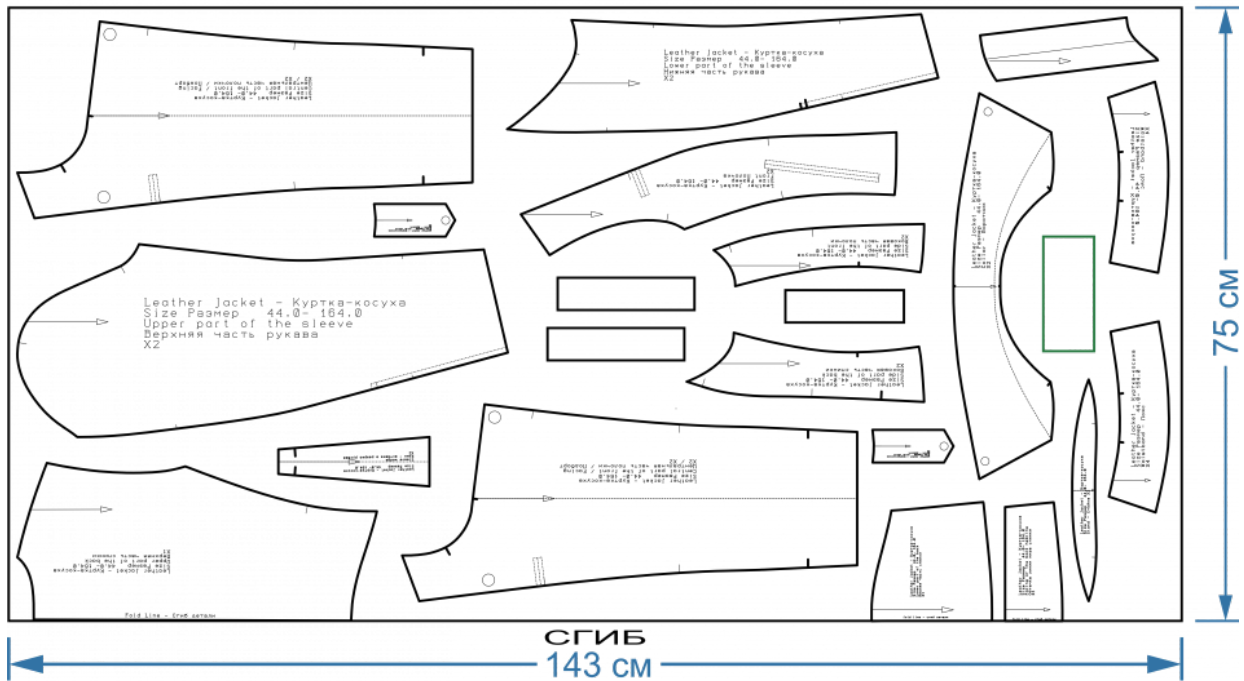
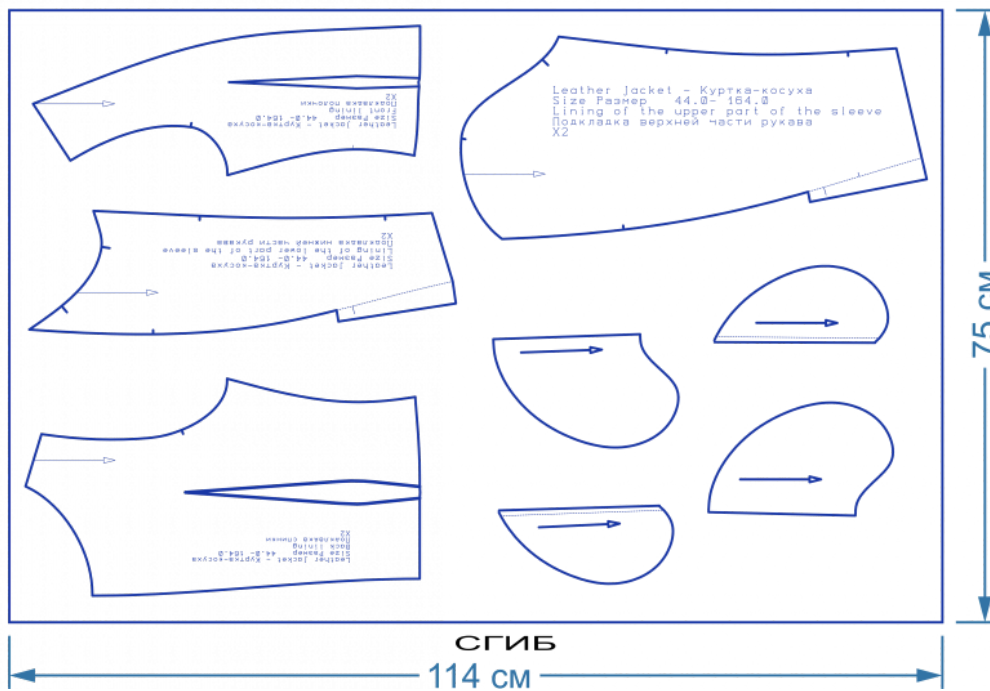


Схема раскладки для размер 44/164

Основной материал



Подкладочный материал



Последовательность пошива

Подготовительные работы

В технологической последовательности процессы дублирования деталей не указаны, так как необходимость использования клеевых методов определяется свойствами материала. Если материал тонкий и осыпающийся нужно продублировать:

- входы в карманы;
- воротники и стойки;
- подборта;
- обтачки нижнего среза куртки;
- припуски на обработку нижнего среза рукава.

Заготовка спинки

Притачайте нижнюю часть спинки к верхней. Припуски шва заутюжьте в сторону нижней части и настрочите по шву отделочную строчку.

Заготовка полочки

1. Обтачайте край борта правой полочки подбортом, вставляя под строчку застёжку «молния».
2. Обтачайте край борта левой полочки подбортом.
3. Обтачайте верхний срез (уступ) лацкана полочки подбортом. Выверните уголок на лицевую сторону и приутюжьте.
4. Обработайте прорезные карманы «в рамку».

Проверьте правильность раскроя прикладных деталей кармана (Рис. 1). Синим контуром обозначена исходная линия детали, а чёрным – контур вырезания детали из материала. Ширина припуска на шов – 10-12 мм.

ПРОИЗВОДНЫЕ ДЕТАЛИ КАРМАНА

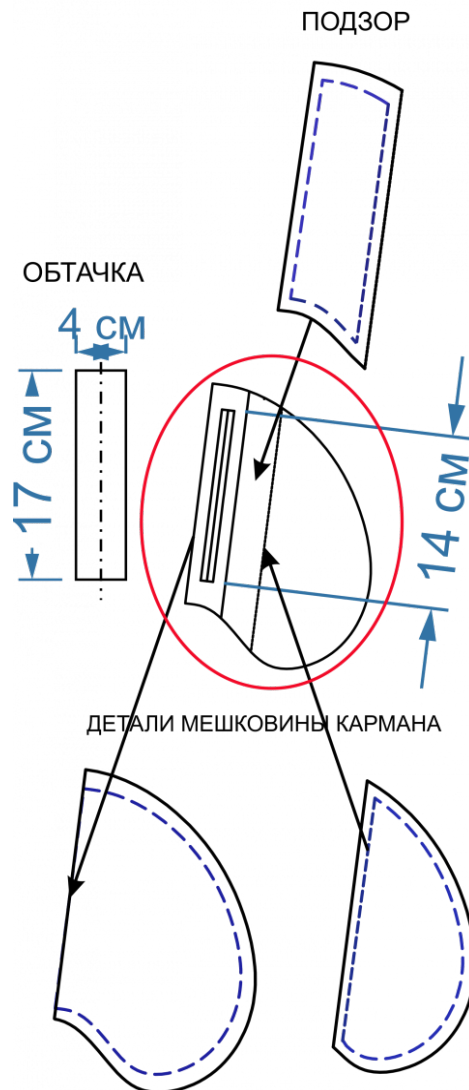


Рис. 1. Обработка карманов

- нанесите на полочку линии притачивания обтачек (это те линии, которые на выкройке нанесены пунктирными линиями);
- заутюжьте обтачки вдоль пополам;
- приметайте, а затем притачайте обтачки к полочке по намеченным линиям (Рис.2, строчки 1 и 2);
- разрежьте вход в карман и выверните обтачки на лицевую сторону;
- притачайте тесьму «молния» к припускам швов притачивания обтачек (Рис. 2, строчки 3 и 4);
- закрепите уголки кармана;

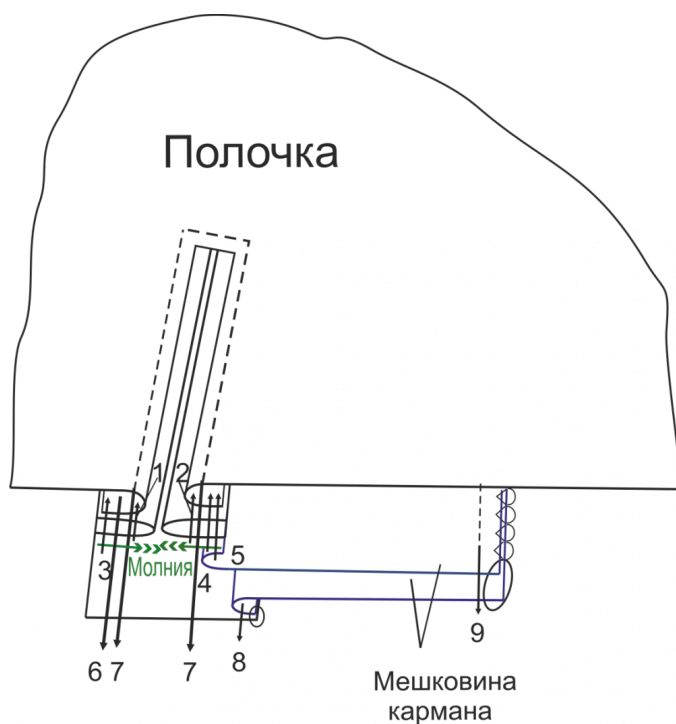


Рис. 2. Обработка застежки-молнии в кармане

- притачайте меньшую деталь мешковины кармана к припуску шва притачивания нижней обтачки к полочке (Рис. 2, строчка 5);
- притачайте подзор кармана к припуску шва притачивания верхней обтачки к полочке (Рис.2, строчка 6);
- настрочите отделочную строчку по контуру кармана (Рис.2, строчка 7);
- притачайте меньшую деталь мешковины кармана к подзору по нижнему срезу (Рис.2, строчка 8);
- стачайте детали мешковины по трём сторонам.

Если подкладочный материал осыпается, то срезы припусков швов нужно обметать.

5. Приметайте, а затем притачайте отрезную боковую часть полочки к средней части. Припуски шва разутюжьте.

6. Выверните обтачной край на лицевую сторону и приутюжьте.

7. Приметайте, а затем притачайте отрезную боковую часть спинки к боковой части полочки. Припуски шва разутюжьте.

8. Притачайте пояс к полочке по нижнему срезу. Припуски шва заутюжьте в сторону пояса и настрочите отделочную строчку по шву.

9. Приметайте, а затем притачайте центральную часть правой полочки к средней. Припуски шва разутюжьте.

10. Приметайте, а затем притачайте центральную часть левой полочки к средней, вставляя вторую часть разъёмной застёжки-молнии.

11. Обработайте верхний отделочный карман «в рамку» правой полочки.

Обработка карман аналогична, однако строчки 5, 8 и 9 не выполняются, т.е. все операции, связанные с притачивание деталей мешковины кармана нужно пропустить.

12. Приметайте, а затем притачайте отрезную боковую часть спинки к средней части спинки. Припуски швов заутюжьте в сторону отрезной боковой части.

Заготовка воротника и погонов

1. Притачайте стойку верхнего воротника к верхнему воротнику. Припуски шва разутюжьте и расстрочите.

2. Притачайте стойку нижнего воротника к нижнему воротнику. Припуски шва разутюжьте и расстрочите.

3. Обтачайте верхний воротник нижним по отлёту. Припуск шва сначала разутюжьте, а потом заутюжьте в сторону нижнего воротника.

4. Обтачайте концы воротника. Припуски шва разутюжьте. Выверните воротник на лицевую сторону и приутюжьте в готовом виде.

5. Настрочите отделочную строчку по воротнику.

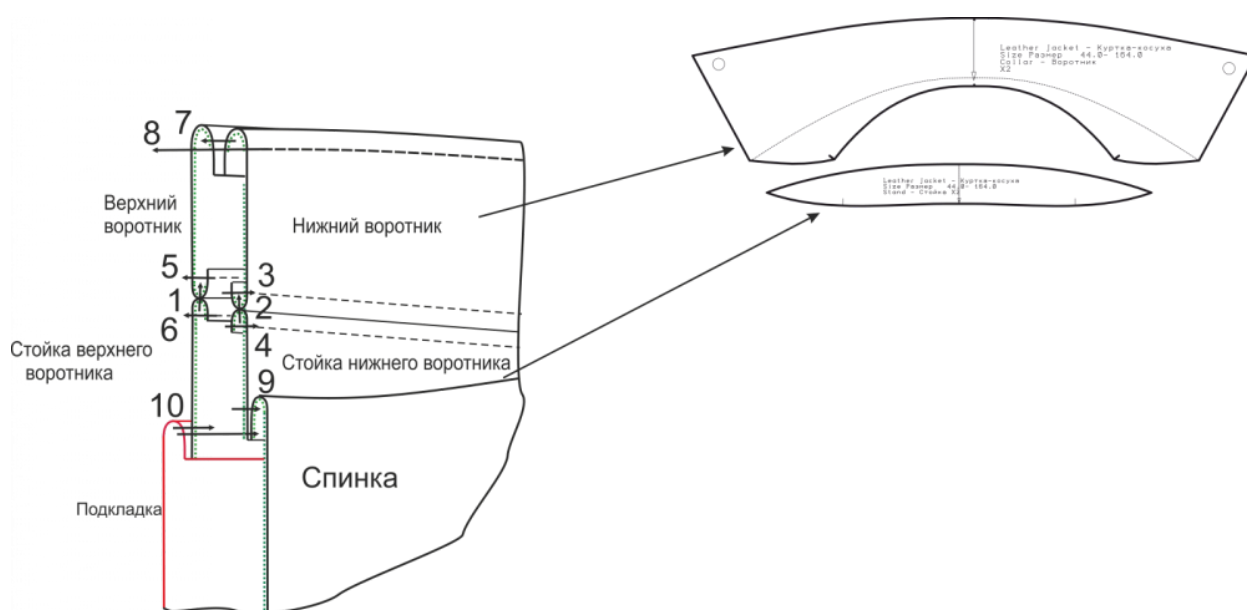


Рис. 3. Обработка воротника

6. Обтачайте детали погон по трём сторонам. Выверните погоны на лицевую сторону, приутюжьте и настрочите отделочную строчку по краю погон.

Заготовка рукавов

1. Приметайте, а затем притачайте переднюю часть рукава к локтевой от верхней точки до контрольного знака, определяющего конец застёжки «молния». Припуски шва разутюжьте.

2. Наметьте линию припуска на обработку нижнего среза рукава.

3. Приметайте тесьму молния по локтевым срезам рукава от контрольного знака до припуска на обработку нижнего среза рукава.

4. Приметайте, а затем притачайте клин-вставку в разрез рукава к припускам шва примётывания тесьмы «молния».

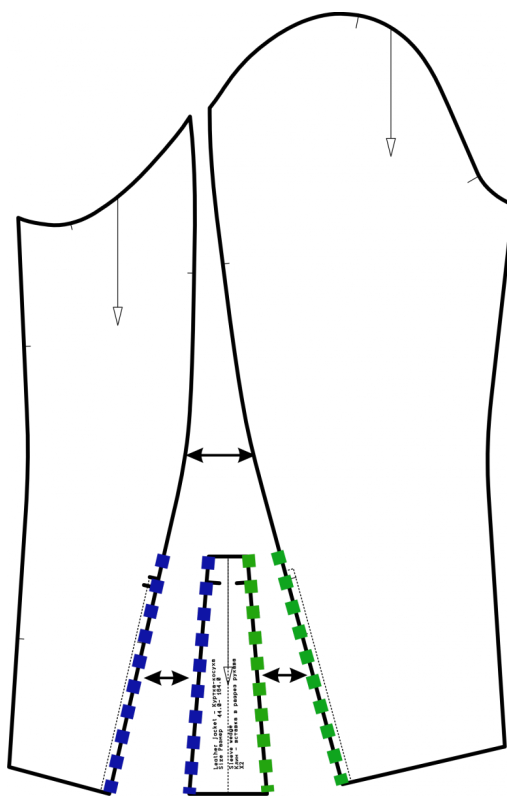


Рис. 4. Обработка рукавов

5. Настрочите отделочную строчку по шву притачивания вставки-клина в разрез рукава. Приутюжьте.

6. Сметайте, а затем стачайте детали рукава по нижним срезам. Припуски шва разутюжьте.

Заготовка подкладки

1. Стачайте детали спинки по средним срезам.
2. Стачайте детали рукавов по верхним и нижним срезам.
3. Стачайте полочку и спинку по боковым и плечевым срезам.
4. Втачайте детали рукавов в проймы.
5. Приутюжьте подкладку в готовом виде.

В правом рукаве по нижнему шву нужно оставить отверстие 30 см для того, чтобы через него вывернуть куртку после обработки нижнего среза.

Заготовка обтачки нижнего среза куртки

Притачайте обтачку нижнего среза спинки к обтачке нижнего среза пояса. Припуск швов разутюжьте.

Монтаж

1. Сметайте, а затем стачайте полочку и спинку по плечевым срезам. Припуски швов разутюжьте.
2. Настрочите по срезам пройм на уровне плечевых швов погоны.
3. Проставьте кнопки на погонах и на куртке по плечевым срезам.
4. Вметайте, а затем втачайте рукава в проймы.
5. Вметайте, а затем втачайте нижний воротник в горловину куртки, а верхний воротник в подборт по срезам раскёпов (Рисунок 3, строчка 9). Припуски швов заутюжьте.

Проверьте себя. На этом этапе у вас должно быть три самостоятельные заготовки: верх, подкладка и обтачка нижнего среза куртки. Выполните примерку и поставьте кнопки по углам лацканов и на полочке для возможности глухой застёжки куртки.

6. Притачайте обтачку нижнего среза куртки к подбортам по боковым срезам. Припуски швов разутюжьте.

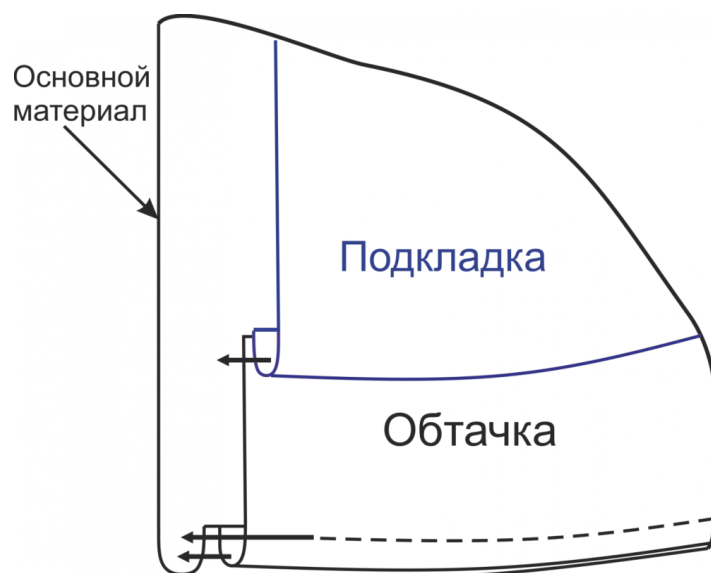


Рис. 5 Обработка низа куртки

7. Обтачайте нижний срез куртки обтачками, а на участке центральной части куртки нижний срез обтачивайте подбортами. Настрочите припуски шва обтачивания на обтачку и подборта. Шов приутюжьте.

Куртка-косуха готова.