

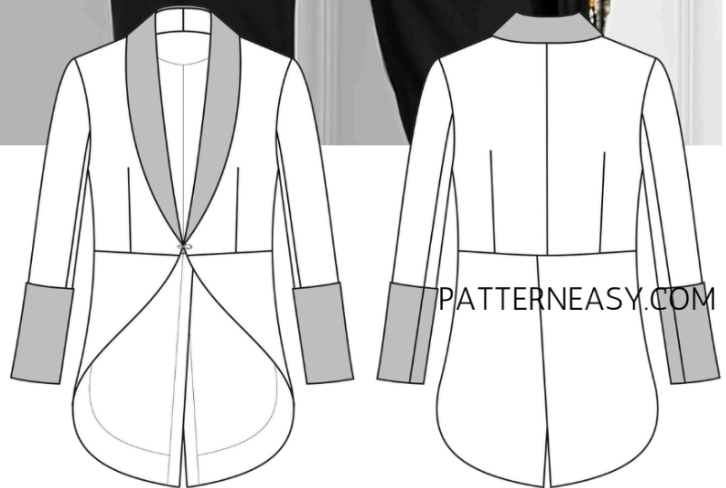


КАК СШИТЬ

ИНСТРУКЦИЯ



Женский
фрак



Женский жакет фасона фрак, прилегающего силуэта, с вариативной длиной и фигурной линией низа, на подкладке. Застежка центральная бортовая «в стык». Полочки отрезные по линии талии, верхние части с талиевыми вытачками. Спинка также отрезная по линии талии, верхняя часть спинки с талиевыми вытачками и средним швом, нижняя часть разрезная по среднему шву, при этом одна нижняя часть спинки заходит на другую по линии талии. Рукава втачные, двухшовные, с притачной манжетой на нижнем срезе. Воротник шалевого покроя. Воротник и манжеты жакета изготовлены из отделочного материала. Нижний срез жакета обработан обтачкой.

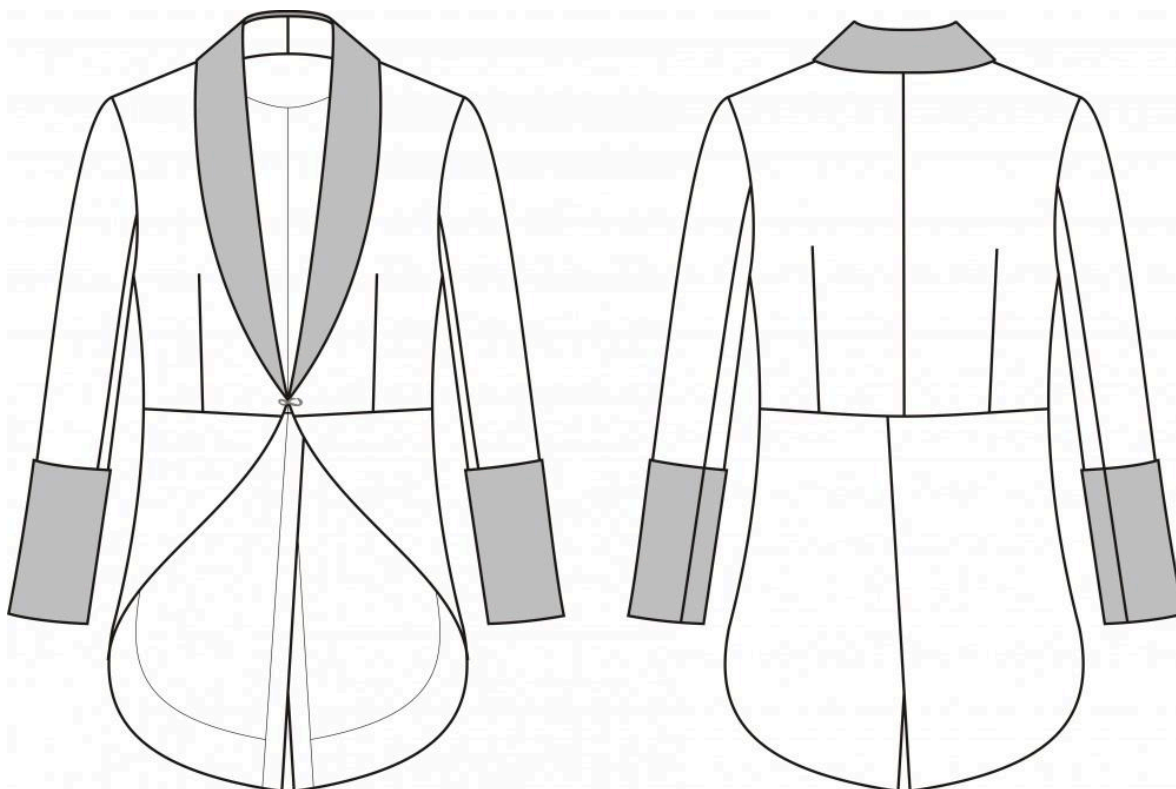
Уровень сложности

Для опытных.

Размеры выкроек

с 40 по 64. Каждый размер представлен в четырех диапазонах роста для лучшей посадки по фигуре.

Технический рисунок



Конструктивные прибавки

- к обхвату груди до 52 размера — 8 см, с 54 по 58 размеры — 9 см, с 60 размера — 10 см;
- к обхвату талии — 11 см во всех размерах;
- к обхвату бедер до 52 размера — 3 см, с 54 по 58 размеры — 4 см, с 60 размера — 5 см.

Конструктивные прибавки характеризуют степень (свободу) прилегания изделия по фигуре. Эта величина уже заложена в конструкцию и дается для лучшего представления силуэтной формы.

Припуски на швы

Выкройка без припусков на швы. При раскрое деталей необходимо добавить припуски самостоятельно. Рекомендуемая величина припусков:

- на соединительные швы — 1 см;
- к среднему срезу нижней части спинки — 6 см;
- к нижнему срезу манжет — 4 см;
- на обработку низа подкладки спинки — 2 см.

Рекомендуемые материалы

Основной материал – костюмные материалы из натуральных и искусственных волокон и нитей (шёлковые, шерстяные, полушёлковые и полушерстяные); отделочный материал – шёлк или бархат или их аналоги; подкладочный материал — шелк, полиэстер, вискоза, вискоза-полиэстер, в цветосочетании с основной тканью.

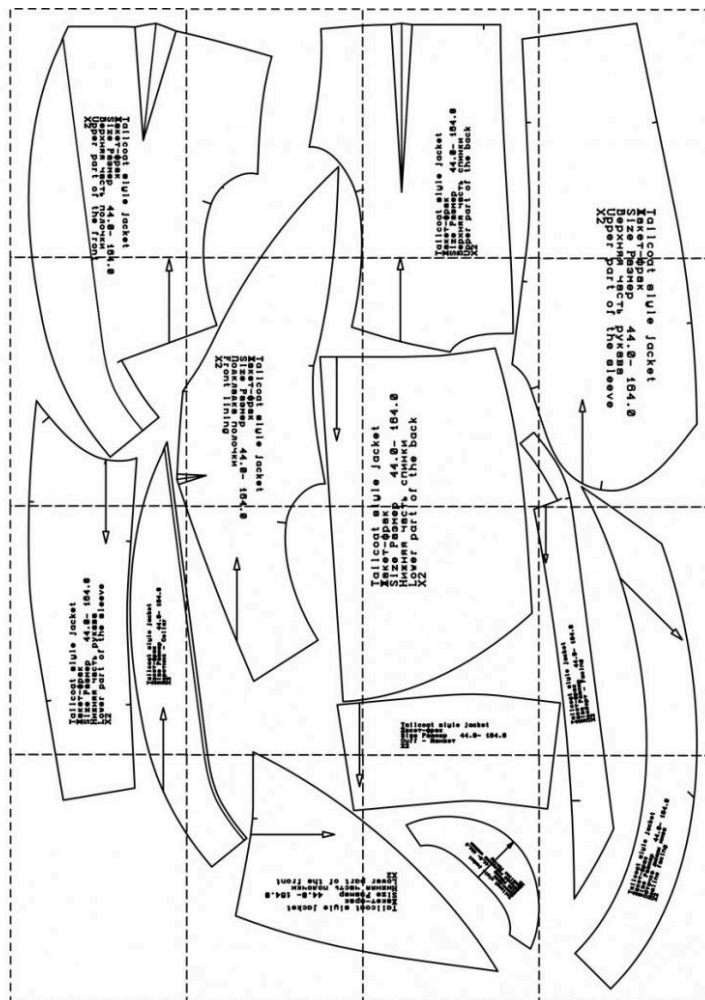
Расход материала

Основного материала от 130 до 160 см; отделочного 50 см; подкладочного от 100 до 130 см. Расход тканей зависит от размера и роста выкройки, и рассчитан на ширину тканей от 1,4 м.

Также потребуются

- термоклеевой прокладочный материал – 1,5 м при ширине 0,9 м;
- клеевая кромка шириной 10 мм — 1,5 м;
- швейные нитки в цвет основного материала;
- застёжка-пряжка – 1 шт.

Образец выкройки



Обозначения на выкройке

| | |
|------------|---|
| | Направление долевой нити (эта линия может совпадать с одним из контуров детали) |
| | Надсечка - контрольный знак для совмещения деталей кроя: При совмещении деталей надсечки с одинаковым цифровыми или буквенными обозначениями должны совпасть. |
| ГИБ_ДЕТАЛИ | Линия, вдоль которой нанесена эта надпись является линией симметричного разворачивания детали |
| 4 А 2 | Цифрами и буквами обозначены точки совмещения одной или нескольких деталей |

Как распечатать

Распечатать выкройку в натуральную величину можно двумя способами: на принтере (формат А4), и на плоттере. Инструкцию по печати выкройки и ответы на частые вопросы смотрите в разделе [FAQ](#).

Спецификация деталей

Основной материал

1. Верхняя часть спинки – 2 детал;
2. Нижняя часть спинки – 2 детали;
3. Верхняя часть полочки – 2 детали;
4. Нижняя часть полочки – 2 детали;
5. Верхняя часть рукава – 2 детали;
6. Локтевая часть рукава – 2 детали;
7. Обтачка нижнего среза полочки и спинки – 2 детали;
8. Подборт – 2 детали;
9. Обтачка горловины – 1 деталь.

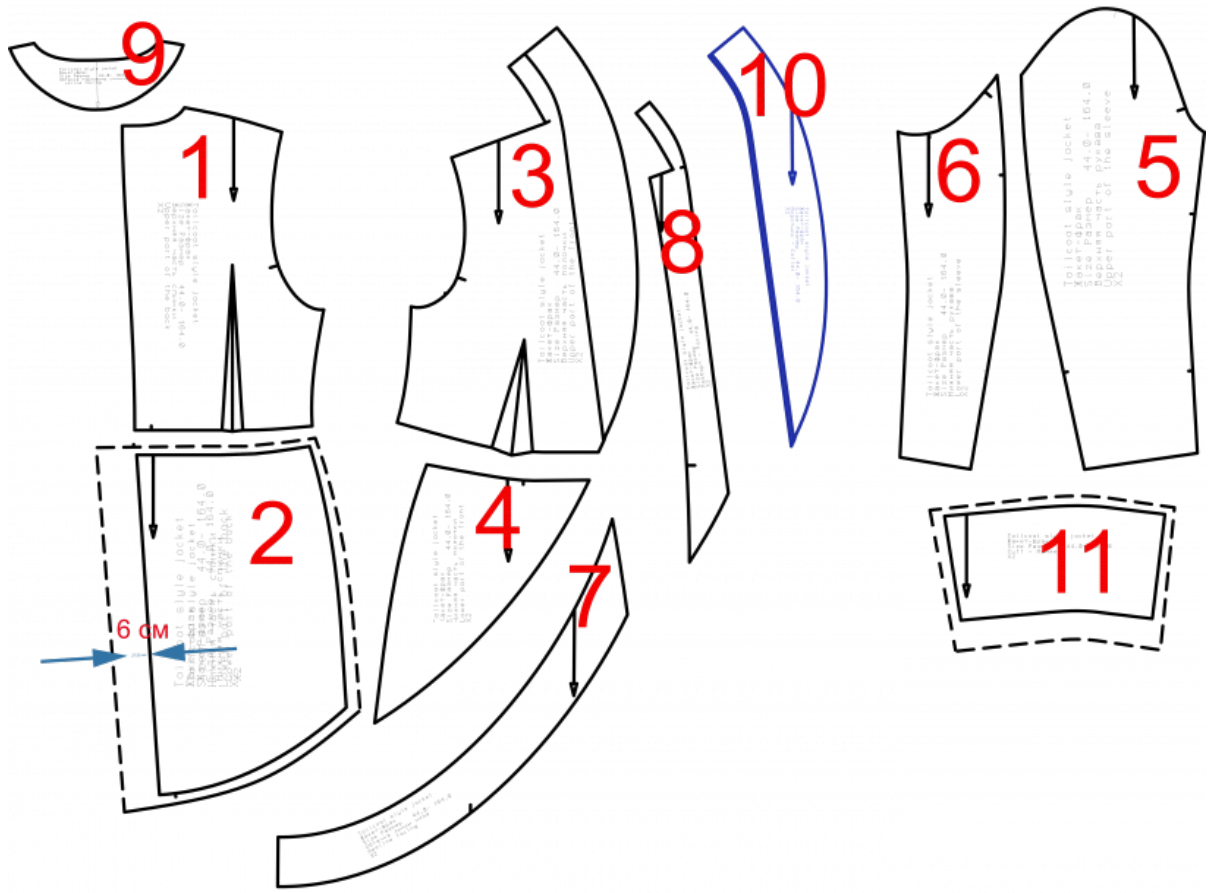
Отделочный материал

10. Воротник – 2 детали;
11. Манжета рукава – 2 детали.

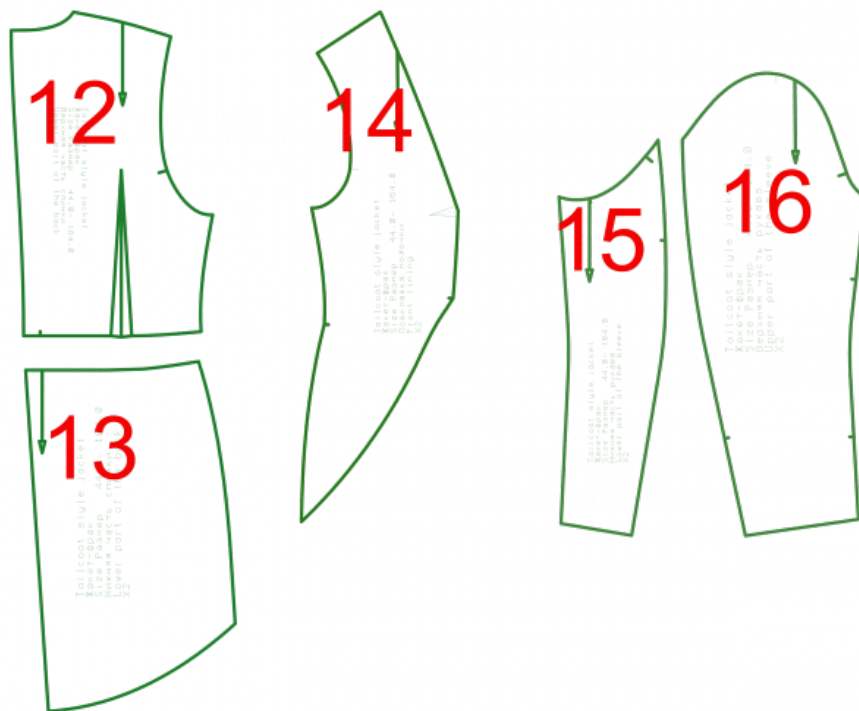
Подкладочный материал

12. Верхняя часть спинки – 2 детали;
13. Нижняя часть спинки – 2 детали;
14. Полочка – 2 детали;
15. Локтевая часть рукава – 2 детали;
16. Верхняя часть рукава – 2 детали.

ОСНОВНОЙ МАТЕРИАЛ



ПОДКЛАДОЧНЫЙ МАТЕРИАЛ



Схемы раскладки деталей, размер 44/164



Схема раскладки деталей, размер 54/176



Раскладка показана на материал, сложенный вдвое, поэтому одна деталь обтачки горловины спинки будет лишней.

Технологическая последовательность обработки

Дублирование деталей

1. Продублируйте детали края: верхнюю часть полочки, подборт, обтачку горловины спинки, обтачку нижнего среза полочки и спинки, воротник и манжеты*. Детали края термоклеевого прокладочного материала для фронтального дублирования деталей основного материала не должны доходить до срезов на 2-3 мм.

**Воротник и манжеты дублируются только в том случае, если вы кроите их из основного (костюмного) материала. Если выкраиваете из бархата, то дублировать его клеевым материалом нельзя.*

2. Приклейте клеевой прокладочный материал на верхнюю часть рукавов; к припускам на обработку нижнего среза рукавов и верхнюю часть спинки (Рис. 1).

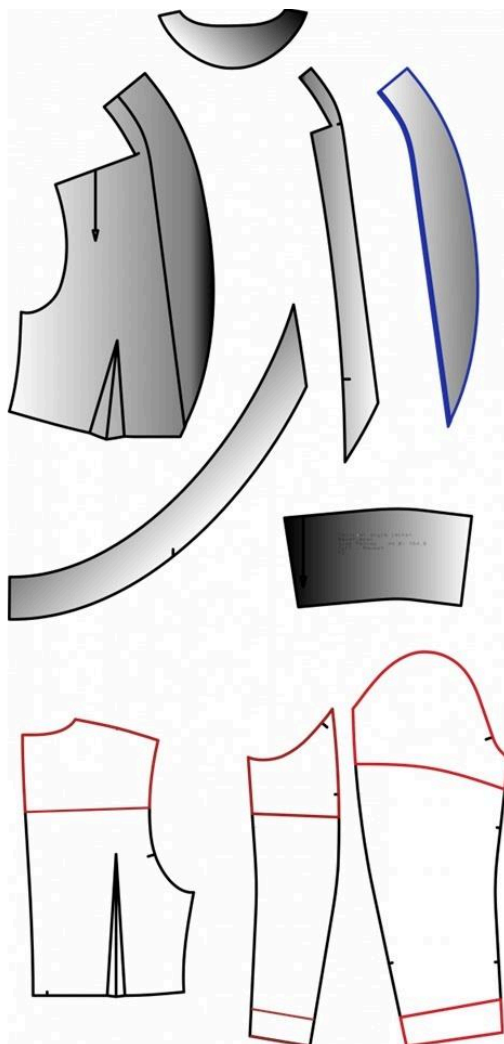


Рис. 1. Схема дублирования деталей клеевым прокладочным материалом

Заготовка полочки

3. Сметайте, а затем стачайте вытачки на верхней части полочки. Заутюжьте вытачки.

4. Приметайте, а затем притачайте верхнюю часть полочки к нижней, совмещая контрольные знаки. Припуски шва разутюжьте.

Заготовка спинки

5. Сметайте, а затем стачайте вытачки на верхней части спинки. Заутюжьте вытачки.

6. Сметайте, а затем стачайте верхнюю часть спинки по средним срезам. Припуски шва разутюжьте.

7. Заметайте припуск на обработку среднего среза нижней части спинки на изнаночную сторону.

8. Наложите правую часть нижней части спинки на левую по верхнему срезу и настройте строчку на расстоянии 5 мм от верхнего среза (скрепите детали).

9. Сметайте, а затем стачайте верхнюю и нижнюю части спинки по линии талии.

Заготовка рукавов

10. Сметайте, а затем стачайте детали рукавов по локтевым срезам. Припуски швов разутюжьте.

11. Сметайте, а затем стачайте детали рукавов по боковым срезам. Припуски швов разутюжьте.

12. Стачайте манжеты по боковым срезам. Припуски шва разутюжьте.

13. Настроите манжеты на рукава по контрольным точкам. Для выполнения этой операции необходимо на рукав нанести линию на расстоянии 1 см ниже контрольных знаков, определяющих положение манжет на рукавах. Далее нужно вложить рукав в манжету лицо с лицом совместив нижний срез манжет с контрольной линией и выполнить строчку на расстоянии 1 см от среза.

14. Заметайте припуск на обработку нижнего среза манжет, огибая им нижний срез рукавов.

15. Сметайте, а затем стачайте полочку и спинку по боковым срезам. Припуски швов разутюжьте.

16. Сметайте, а затем стачайте полочку и спинку по плечевым срезам. Втачайте нижний воротник в горловину спинки. Припуски шва разутюжьте.
17. Стачайте детали отделочного воротника по среднему срезу. Припуски шва разутюжьте.
18. Обтачайте край борта и верхний срез нижнего воротника отделочным воротником-лацканом. Настрочите припуски шва обтачивания на полочку и нижний воротник. Приутюжьте обтачной шов воротника в готовом виде. Перед обтачиванием края борта отделочным воротником прикрепите пряжку-застёжку.
19. Стачайте детали подбортов по средним срезам (Рис. 2 – синяя линия). Припуски швов разутюжьте.
20. Притачайте к подбортам обтачку горловины спинки и обтачку нижнего среза полочки (Рис. 2 – красные линии).
21. Стачайте подборта и обтачку горловины спинки по верхним срезам.

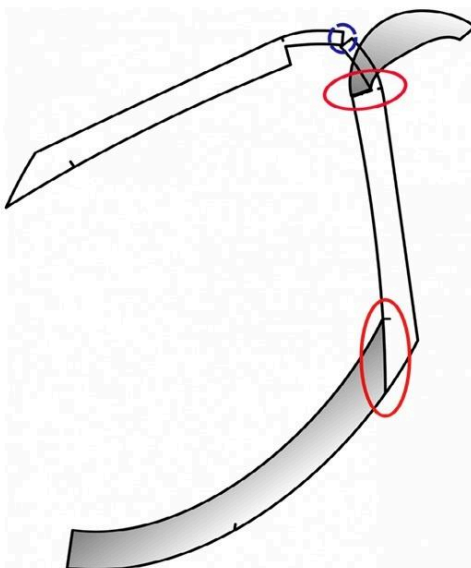


Рис. 2. Схема соединения подбортов и обтачек

22. Притачайте подборта к внутренним срезам отделочного воротника с одновременным обтачиванием нижнего среза полочки и спинки обтачкой. Настрочите припуски шва на обтачку и подборта. Обтачку нижнего среза спинки необходимо притачать к припуску на обработку среднего среза нижней части спинки предварительно подрезав обтачку.

Заготовка подкладки

23. Сметайте, а затем стачайте вытачки на верхних частях полочки и спинки, припуски заутюжьте.
24. Сметайте, а затем стачайте верхнюю и нижнюю части спинки по линии талии. При выполнении этой операции детали стачивают от бокового шва к середине на расстоянии 15 см от боковых швов. Середину на этом этапе соединять не надо.
25. Сметайте, а затем стачайте подкладку полочки и спинки по плечевым и боковым срезам. Припуски шва заутюжьте.
26. Сметайте, а затем стачайте верхнюю и нижнюю части рукавов по локтевым и боковым срезам. Припуски швов заутюжьте. В нижнем шве правого рукава необходимо оставить отверстие 20 см.
27. Втачайте рукава в проймы в подкладки.
28. Приутюжьте подкладку в готовом виде.

Соединение подкладки с жакетом

29. Приметайте, а затем притачайте подкладку к подбортам по внутренним срезам и к обтачке горловины спинки по нижнему срезу. Припуски шва заутюжьте.
30. Приметайте, а затем притачайте подкладку нижней части спинки к припуску на обработку среднего шва нижней части спинки, предварительно подрезав.
31. Притачайте подкладку верхней части спинки к припуску шва линии талии спинки посередине. Эту операцию можно выполнить через пройму подкладки. Припуски шва заутюжьте вверх.
32. Притачайте подкладку рукавов по нижним срезам манжет.
33. Закрепите подкладку к жакету по плечевым срезам и под проймой.
34. Застрочите отверстие в рукаве.
35. Приутюжьте жакет в готовом виде.