



КАК СШИТЬ

ИНСТРУКЦИЯ



Брюки
с поясом - бантом



Брюки женские классические умеренно зауженной силуэтной формы. Передние части брюк с двумя мягкими защипами по линии талии, боковыми карманами в швах, с застёжкой «молния» в среднем шве. Задние части брюк с талиевыми вытачками. На правой задней части брюк обработан прорезной карман с листочкой с втачными концами. Верхний срез изделия обработан притачным поясом, на котором крепится отделочный бант. Нижний срез брюк оформлен манжетами.

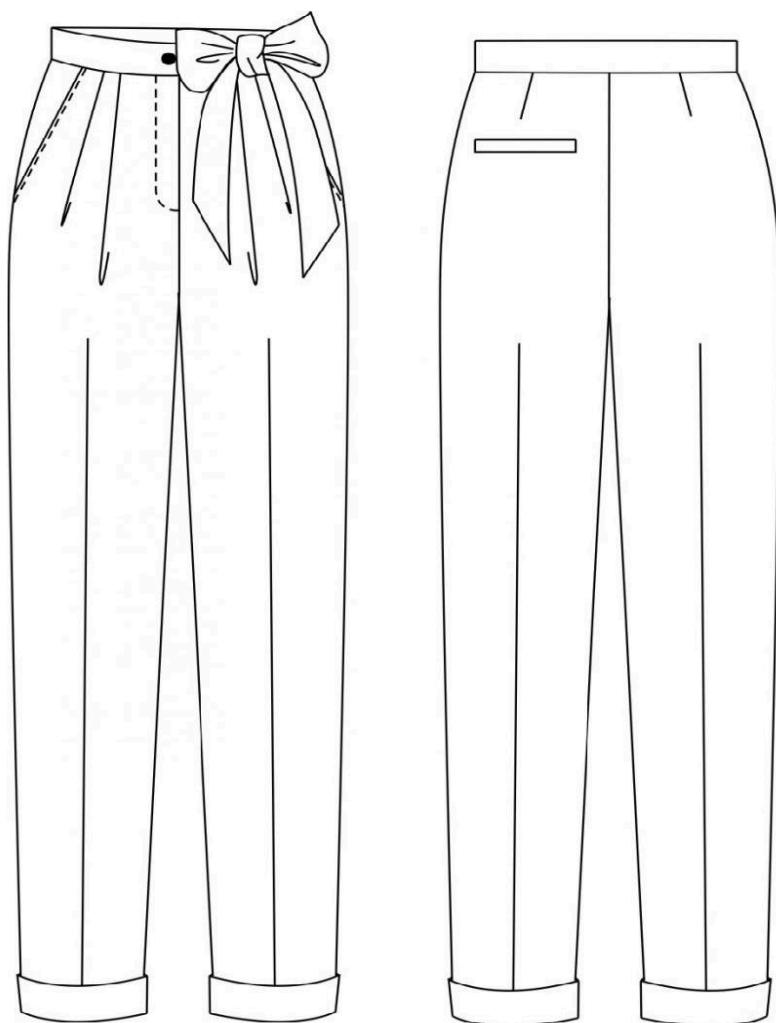
Уровень сложности

Средний.

Размеры выкроек

с 36 по 64. Каждый размер представлен в четырех диапазонах роста для лучшей посадки по фигуре

Технический рисунок



Прибавки и припуски

Конструктивные прибавки:

- к обхвату талии — 3 см,
- к обхвату бедер — 9 см.

Конструктивные прибавки характеризуют степень (свободу) прилегания изделия по фигуре. Эта величина уже заложена в конструкцию и дается для лучшего представления силуэтной формы

Припуски на швы

Выкройка без припусков на швы. При раскрое деталей необходимо добавить припуски самостоятельно. Рекомендуемая величина припусков:

- на соединительные швы — 10 мм;
- на обработку низа среза — 5 см.

Что потребуется

Оборудование:

- универсальная швейная машина (машинные иглы № 80-90, лапка универсальная);
- оверлок;
- утюг с паром (парогенератор);
- утюжильный стол;
- ручная игла для сметочных работ;
- белые нитки (для сметочных работ) — 1 катушка.

Материалы

Костюмные ткани, однотонные или с рисунком (полоска, клетка).

Расход материала

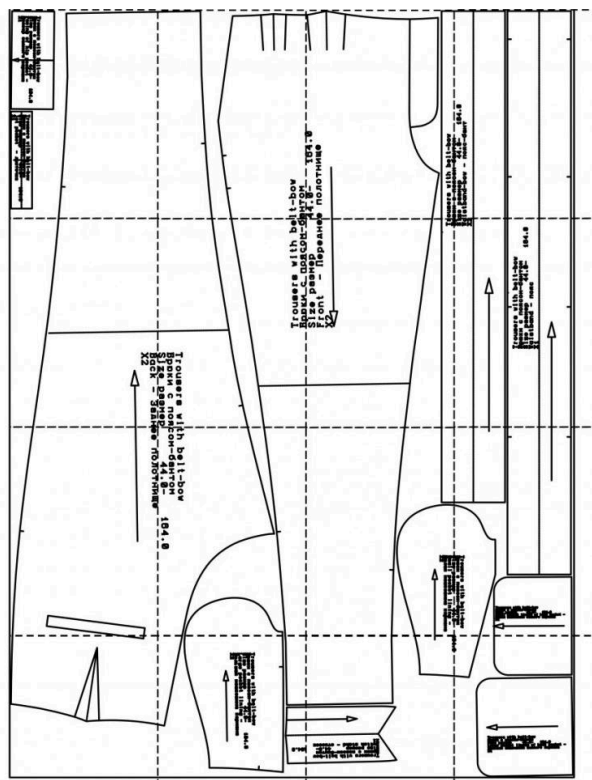
Расход материала с направленным рисунком (фактурой, ворсом) варьируется от 1,5 до 2,2 м в зависимости от размера и роста выкройки, при ширине ткани не менее 150 см.

Расход дан для однотонного материала. Если вы используете материал в клетку, приобретайте его с запасом, чтобы располагать детали с учетом совмещения рисунка. Также при покупке учитывайте, что материал может дать усадку, поэтому берите с запасом 5%.

Также потребуется:

- застёжка молния длиной 18-20 см — 1 шт;
- пуговица или кнопка — 1 шт;
- нитки в цвет основного материала — 4 катушки.

Образец выкройки



Обозначения на выкройке

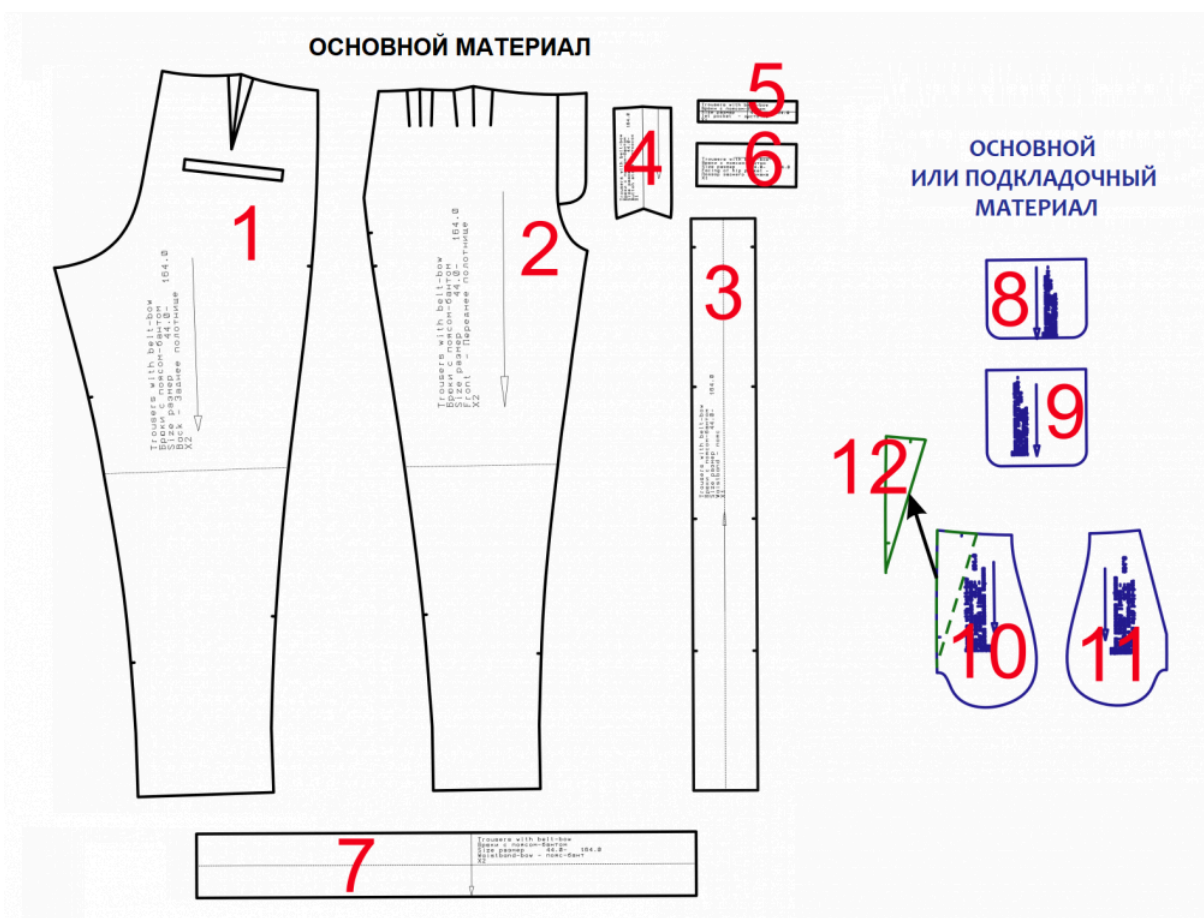
	Направление долевой нити (эта линия может совпадать с одним из контуров детали)
	Надсечка - контрольный знак для совмещения деталей кроя: При совмещении деталей надсечки с одинаковым цифровыми или буквенными обозначениями должны совпасть.
СГИБ_ДЕТАЛИ	Линия, вдоль которой нанесена эта надпись является линией симметричного разворачивания детали
4 A 2	Цифрами и буквами обозначены точки совмещения одной или нескольких деталей

Детали и схемы раскладки на ткани

Спецификация деталей:

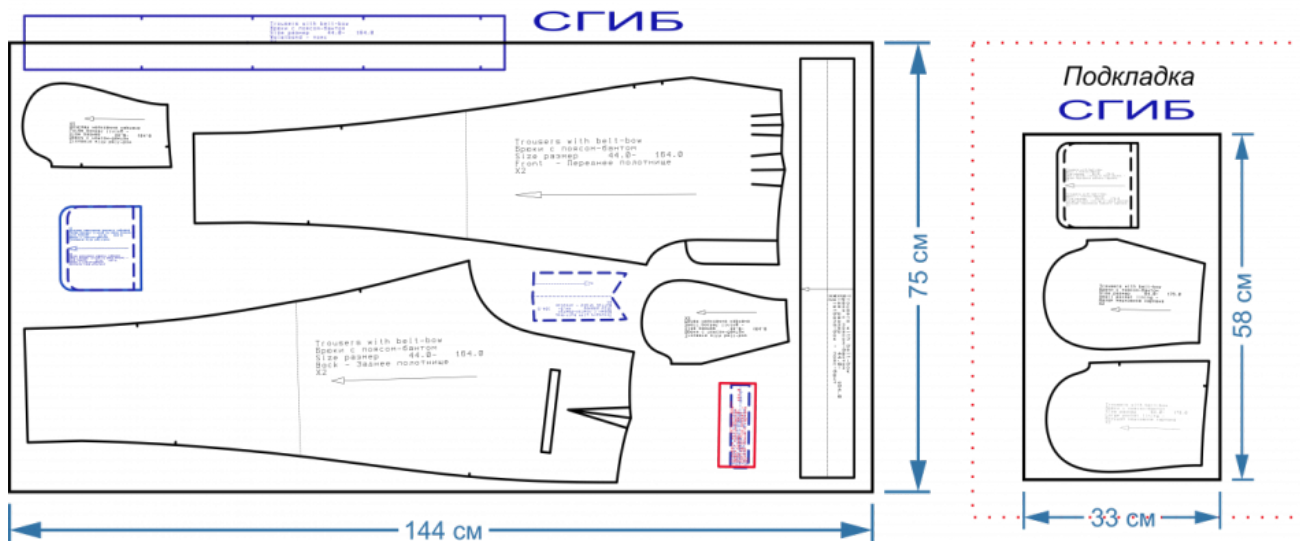
1. Задняя часть – 2 детали;
2. Передняя часть – 2 детали;
3. Пояс – 1 деталь;
4. Откосок – 1 деталь;
5. Листочка – 1 деталь;
6. Подзор заднего кармана – 1 деталь;
7. Бант — 2 детали;
8. Мешковина заднего кармана (малая) – 1 деталь;
9. Мешковина заднего кармана (большая) – 1 деталь;
10. Мешковина бокового кармана, цельнокроеная с отрезной боковой частью – 2 детали;
11. Мешковина бокового кармана – 2 детали;
12. Отрезная боковая часть брюк – 2 детали.

Отрезная боковая часть брюк выкраивается только в том случае, если решите, что детали мешковины бокового кармана в ваших брюках будут из подкладочного материала.

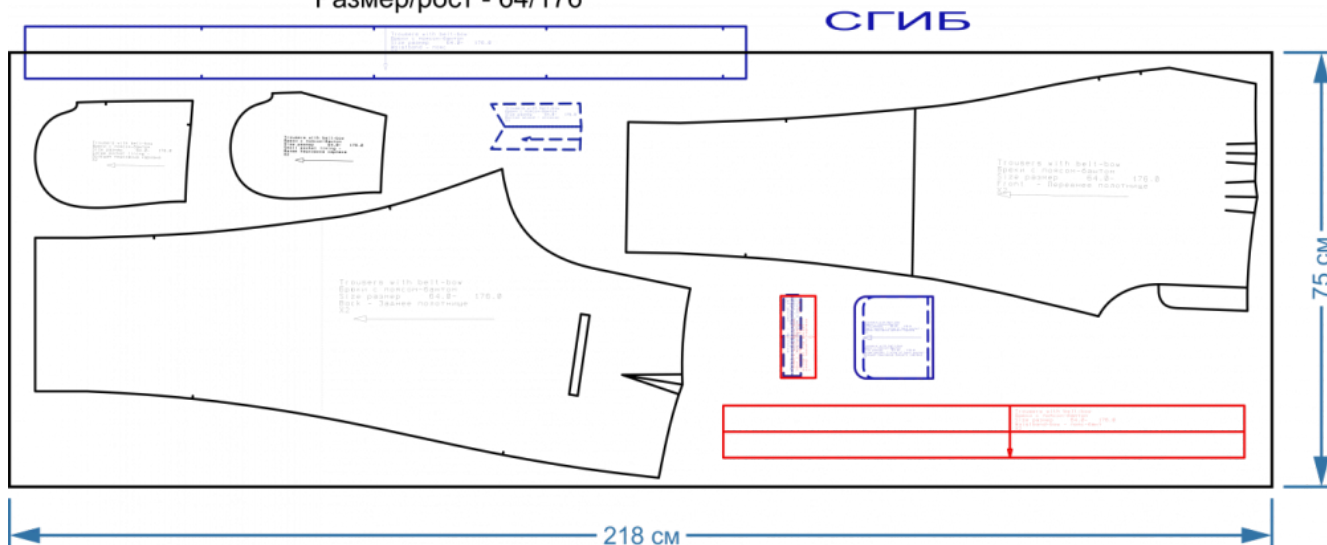


Схемы раскладки

Размер/рост - 44/164



Размер/рост - 64/176



Как сшить брюки с бантом

Обработку брюк начинают с влажно тепловой обработки. Сложите передние части брюк вдоль по нити основы изнаночной стороной внутрь строго пополам и зафиксируйте перегиб (стрелку) утюжильной обработкой. Затем сложите задние части брюк также изнаночной стороной внутрь строго пополам, от линии низа, а дальше совмещая боковой и шаговый срезы подтягивайте шаговый, вытягивая его на 1 см, и суживая посадку материала в подъягодичной области.

Обработка задней части брюк

1. Обметайте срезы задней части брюк (шаговый, боковой, средний).
2. Сметайте и стачайте вытачки. Заутюжьте вытачки к середине.

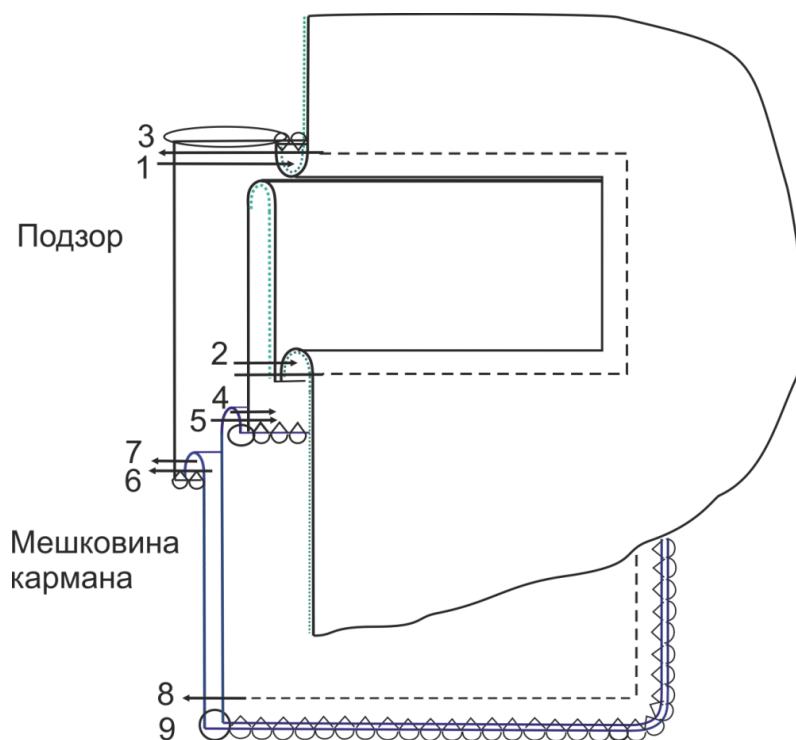


Рис. 1

1. Обработайте карман на правой задней части брюк с листочкой (Рис. 1):
 - Продублируйте листочку термоклеевым прокладочным материалом.

Клеевым прокладочным материалом дублируется верхняя часть листочки, т.е. та, которая будет обращена «к зрителю». Если продублировать её полностью, то это создаст излишнюю толщину. Клеевой материал должен заходить за сгиб на 1,5-2 см. Если срез клеевого материала уложить точно в сгиб, то это грозит быстрой изнашиваемости края.

- Наметьте на задней части брюк место расположения кармана. Эту операцию лучше всего выполнить сначала меловой линией, а затем проложить копировальные стежки.

Расстояние между горизонтальными линиями, по которым притачивается с одной стороны подзор, а с другой стороны листочка равно ширине листочки в готовом виде.

- Наметьте линию перегиба листочки. Заутюжьте листочку по линии сгиба.
- Приметайте, а затем притачайте листочку к задней части брюк по нижней контрольной линии.
- Приметайте, а затем притачайте подзор к по верхней контрольной линии. В начале и конце строчки поставьте закрепки.

Начало и конец строчки не доходят до боковых срезов листочки и подзора на 1,5 см.

- Разрежьте вход в карман между строчками. Разрезание лучше всего выполнять с изнаночной стороны.
- Выправите листочку на лицевую сторону, а подзор на изнаночную, уголки концов кармана расправьте.
- Наметайте листочку на подзор. Приутюжьте листочку и боковые стороны кармана. Закрепите уголки кармана строчкой.
- Притачайте одну деталь мешковины кармана к подзору по нижнему срезу. Срез обметайте.
- Притачайте вторую деталь мешковины кармана к листочке по нижнему срезу. Срез обметайте.
- Стачайте детали мешковины кармана. Срезы обметайте.
- Приутюжьте карман в готовом виде.

Обработка передней части брюк

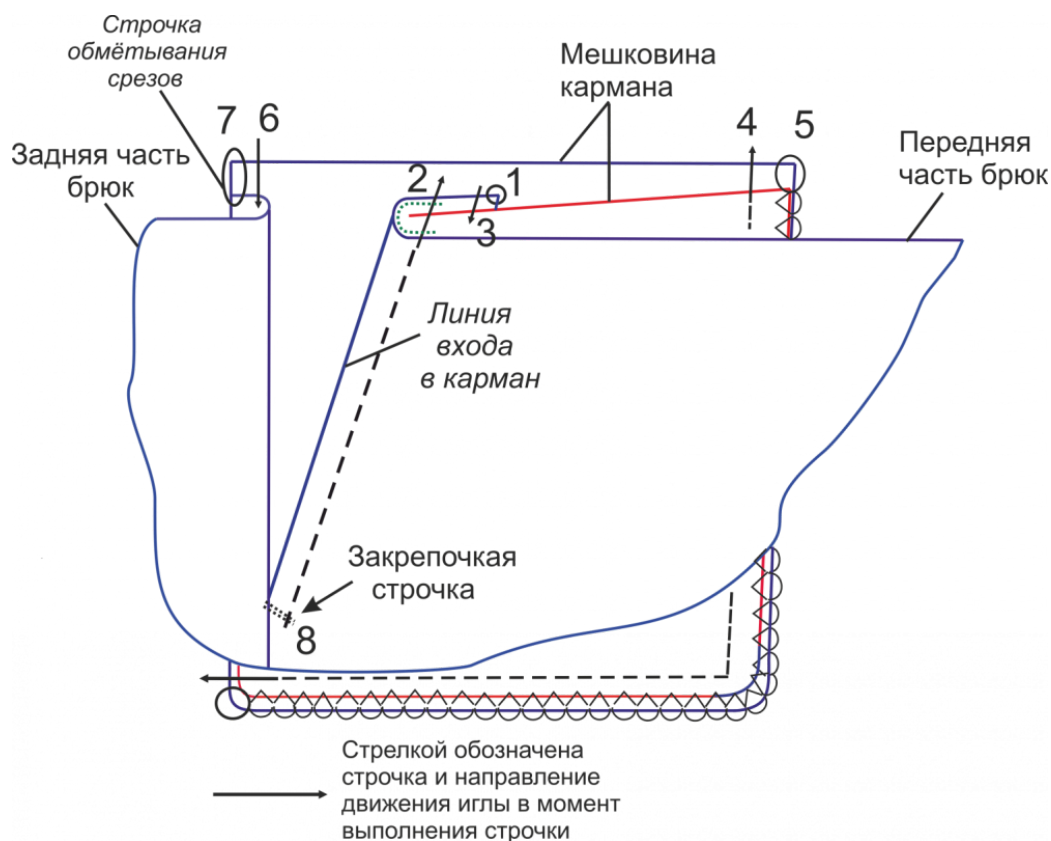


Рис. 2

1. Обработайте боковые карманы (Рис. 2):
 - Обметайте боковой срез передних частей брюк.
 - Нанесите копировальными стежками линию входа в карман. Заутюжьте припуск на обработку кармана на изнаночную сторону.
 - Вложите в сгиб верхний срез мешковины кармана и заметайте линию входа в карман.
 - Настрочите отделочную строчку по линии входа в карман (строчка 2).
 - Настрочите припуск на обработку кармана на мешковину (строчка 3).
 - Сметайте, а затем стачайте детали мешковины кармана по боковым и нижним срезам (строчка 4).
 - Настрочите нижнюю деталь мешковины кармана по верхнему срезу на переднюю часть брюк.
 - Обметайте срезы мешковины кармана (строчка 5).

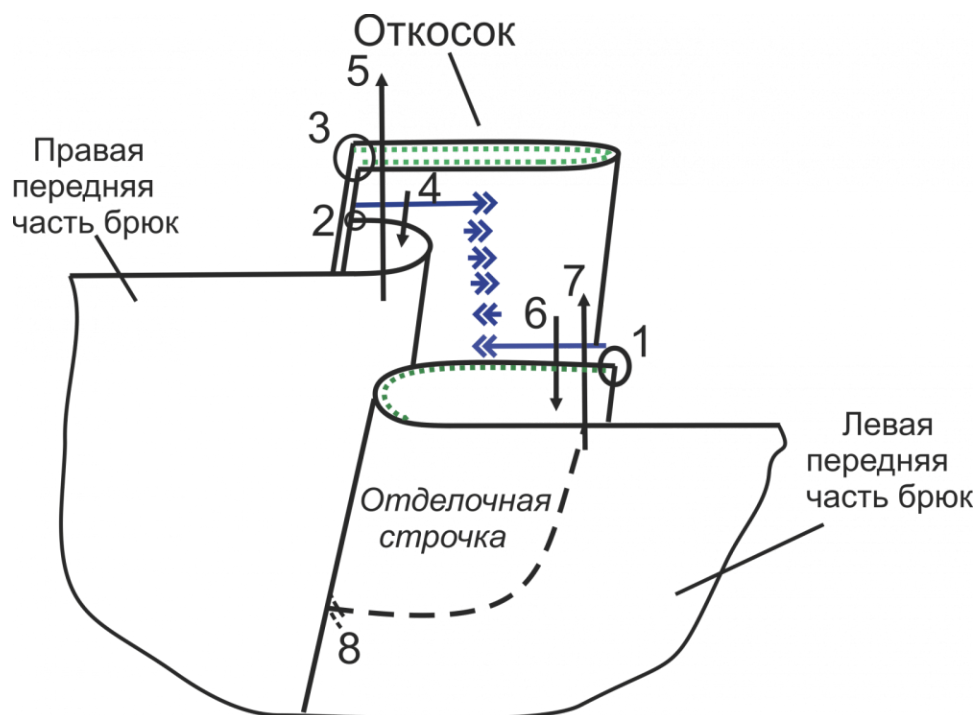


Рис. 3

2. Обработайте застёжку брюк (Рис. 3):

- Обметайте средние срезы передних частей брюк (строчки 1 и 2).
- Продублируйте откосок термоклеевым прокладочным материалом.
- Обметайте боковые среза откоска (строчка 3).
- Приметайте, а затем притачайте одну сторону застёжки «молния» к правой передней части брюк (строчка 4).
- Настрочите отделочную строчку по шву притачивания застёжки «молния» с лицевой стороны (строчка 5).
- Приметайте, а затем притачайте вторую сторону застёжки «молния» к левой передней части брюк (строчка 6).
- Сметайте, а затем стачайте передние части брюк по средним срезам. Срезы обметайте.
- Нанесите на левую переднюю часть брюк отделочную строчку. Настрочите отделочную строчку на левую переднюю часть брюк по намеченной линии (строчка 7).

Несмотря на то, что брюки женские, застёжка показана на правую сторону. Правой рукой застёгивать проще. Технология обработки застёжки на левую сторону аналогична.

3. Обметайте шаговые срезы передних частей брюк.

Монтаж

1. Сметайте, а затем стачайте переднюю и заднюю часть брюк по боковым срезам. Припуски шва разутюжьте.
2. Сметайте, а затем стачайте передние и задние части брюк по шаговым срезам. Припуски швов разутюжьте.
3. Сметайте правую и левую части брюк по среднему срезу.

Вот на этом этапе изготавливаемые брюки нужно померить и:

- *определить ширину брюк по верхнему срезу, заложить и застрочить складочки на передней частях брюк;*
- *определить ширину среднего шва на задней части брюк по верхнему срезу, при необходимости его можно увеличить.*

Имейте ввиду, что в процессе притачивания пояса верхний срез уработается приблизительно на 1 см.

1. Стачайте правую и левую части брюк по среднему срезу. Припуски шва разутюжьте.
2. Притачайте полупояс к брюкам по верхнему срезу. Обработайте концы и настройте пояс, подгибая нижний край.
3. Обметайте нижний срез брюк.
4. Заутюжьте припуск на обработку нижнего среза брюк, формируя манжеты.
5. Подшейте припуск на обработку низа.
6. Закрепите манжеты по боковым срезам.
7. Приутюжьте брюки в готовом виде.
8. Обтачайте бант по четырём сторонам, оставляя отверстие для вывёртывания.
9. Выверните бант на лицевую сторону, приутюжьте и зашейте отверстие, оставленное для вывёртывания
10. Закрепите бант на поясе. Вы можете использовать бант, как ремень, закрепив на поясе шлёвки и протянув через них бант.

Брюки готовы!