



КАК СШИТЬ

ИНСТРУКЦИЯ



Базовый
трикотажный топ

PATTERNEASY.COM

Топ женский, повседневный полуприлегающей силуэтной формы. Рукав втачной, базового покроя, короткий. Полочка цельнокроеная, на больших размерах прилегающая силуэтная форма обеспечивается формообразующим элементом – нагрудной вытачкой. Спинка цельнокроеная. Срез горловины топа может быть обработан обтачкой, косой бейкой или окантован. Нижний срез изделия обработаны швом в подгибку с открытым обмётанным срезом или закрытым срезом.

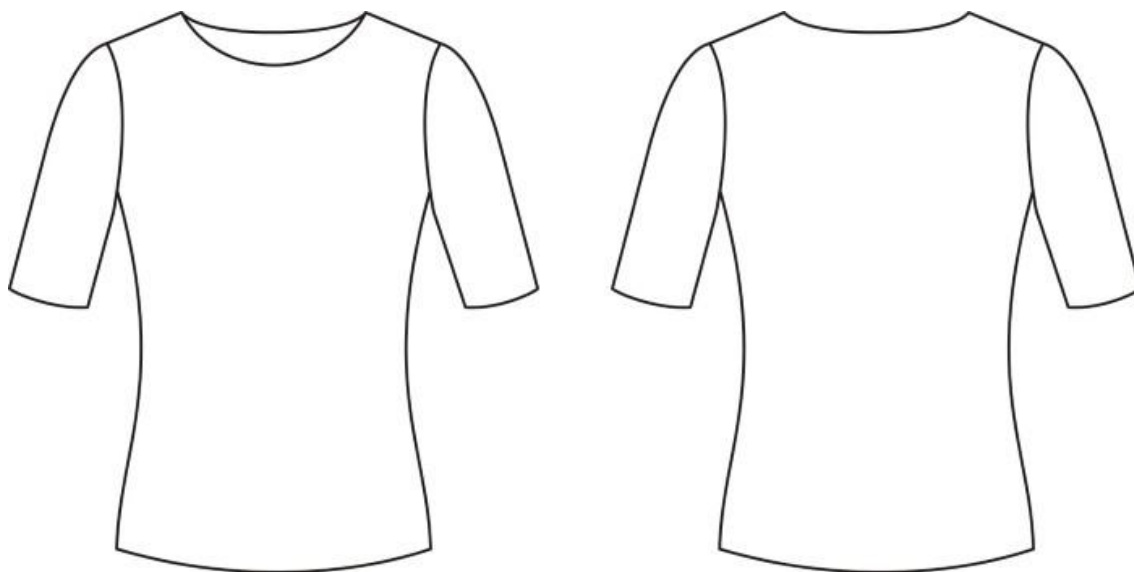
Уровень сложности

Для начинающих.

Размеры выкроек

с 36 по 64. Каждый размер представлен в четырех диапазонах роста для лучшей посадки по фигуре.

Технический рисунок



Конструктивные прибавки:

- к обхвату груди до 52 размера — минус 8 см, с 54 по 58 размеры — минус 6 см, начиная с 60 размера — минус 4 см;
- к обхвату бёдер до 52 размера — минус 14 см, с 54 по 58 размеры — минус 13 см, начиная с 60 размера — минус 12 см; к
- обхвату талии — от минус 1,4 до 0,4 см

Припуски

Выкройка без припусков на обработку швов. При раскрое необходимо добавить припуски к деталям выкройки. Рекомендуемая величина припусков:

- на боковые швы, по боковым срезам рукава и на шов втачивания рукавов в пройму – 1 см;
- к нижнему срезу полочки и спинки – 1,5 см;
- к нижнему срезу рукава 1,5 см;
- по линии обтачивания среза горловины припуск на шов будет зависеть от выбранного варианта обработки, если обтачка или косая бейка – 0,7 см, если срез горловины будет окантовываться, то припуск на шов давать не нужно.

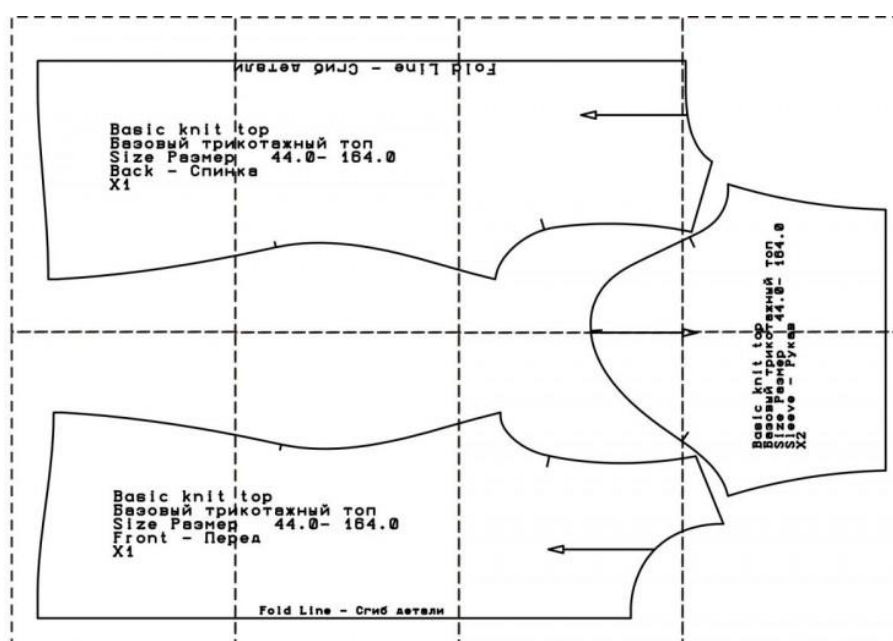
Материалы

Высокоэластичное трикотажного полотно.

Расход материала

Расход зависит от размера изделия и ширины трикотажного полотна. В среднем 70-80 см при ширине не менее 130 см — на маленькие размеры и при ширине не менее 150 см – на большие размеры.



Образец выкройки



Как распечатать

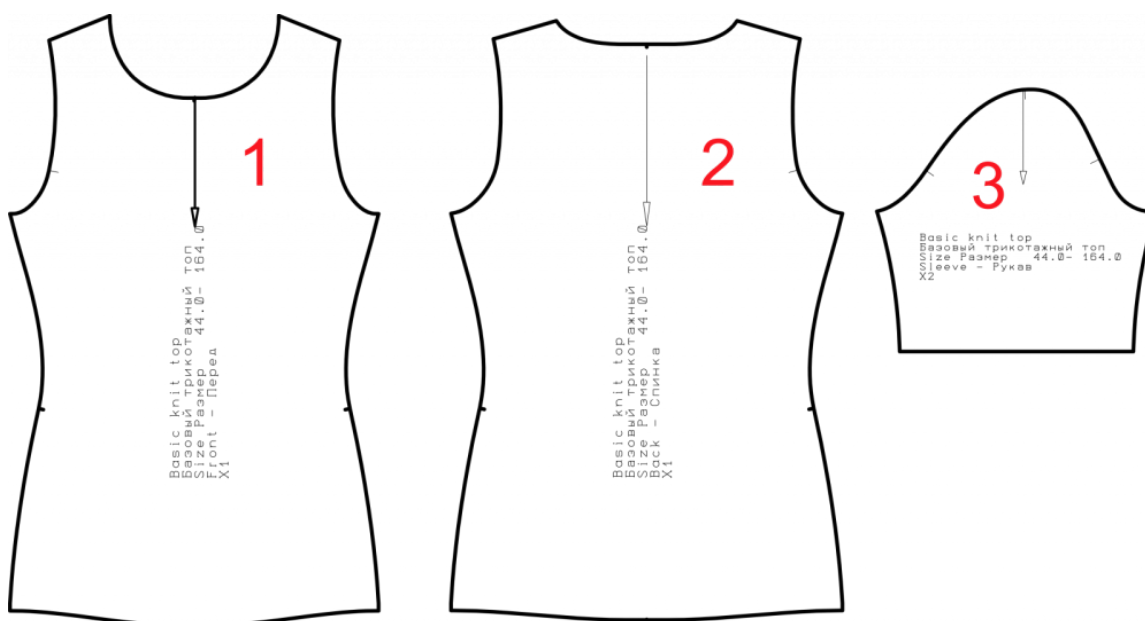
Распечатать выкройку в натуральную величину можно двумя способами: на принтере (формат А4), и на плоттере. Инструкцию по печати выкройки и ответы на частые вопросы смотрите в разделе [FAQ](#).

Обозначения на выкройке

	Направление долевой нити (эта линия может совпадать с одним из контуров детали)
	Надсечка - контрольный знак для совмещения деталей кроя: При совмещении деталей надсечки с одинаковым цифровыми или буквенными обозначениями должны совпасть.
СГИБ_ДЕТАЛИ	Линия, вдоль которой нанесена эта надпись является линией симметричного разворачивания детали
4 A 2	Цифрами и буквами обозначены точки совмещения одной или нескольких деталей

Спецификация деталей:

1. Передняя часть топа (полочка) – 1 деталь (со сгибом)
2. Задняя часть топа (спинка) – 1 деталь (со сгибом)
3. Рукав – 2 детали.



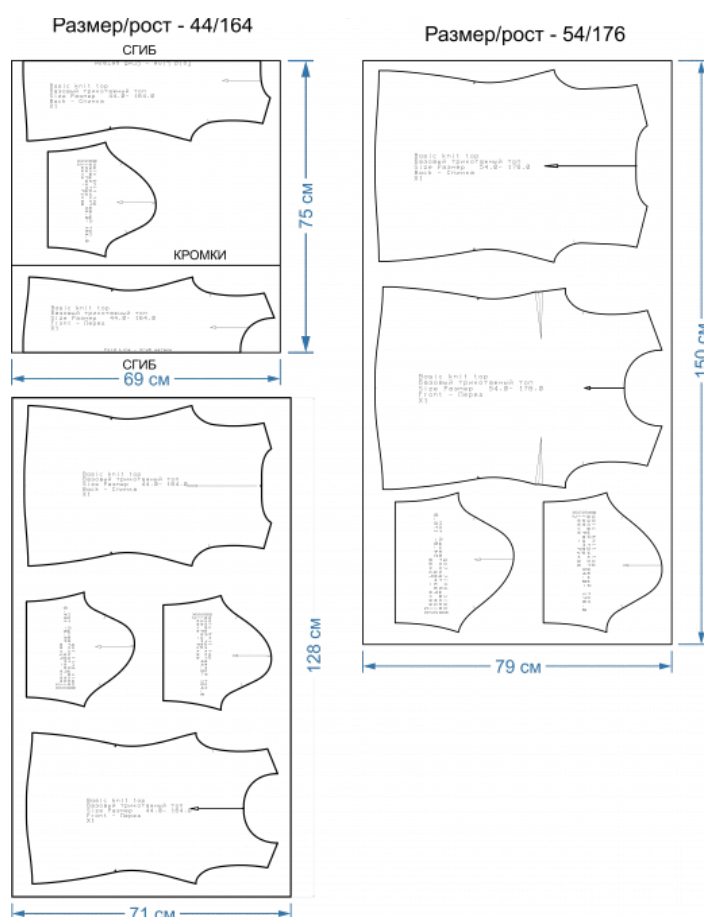
На больших размерах есть нагрудные вытачки.

После того, как вы определитесь с вариантом обработки горловины, необходимо будет выкроить обтачку горловины полочки и спинки или косую бейку, или купить окантовочную тесьму.

При раскрое добавить припуски на боковые швы, по боковым срезам рукава и на шов втачивания рукавов в пройму – 1 см, по линии обтачивания среза горловины припуск на шов будет зависеть от выбранного вами варианта обработки (если обтачка или косая бейка – 0,7 см; если срез будет окантовываться, то припуск на шов давать не нужно. К нижнему срезу полочки и спинки – 1,5 см к нижнему срезу рукава 1,5 см.

Варианты раскладки деталей на полотне в сгиб и в разворот показаны на рисунках.

Варианты раскладки деталей кроя



Более экономичный вариант раскладки можно получить, раскладывая два изделия одновременно. В этом случае процент межлекальных выпадов значительно меньше.

Последовательность пошива

Технология обработки изделия зависит от имеющегося у вас оборудования.

Вариант 1. Если для соединения деталей вы будете использовать краеобметочную машину (оверлок), то её необходимо настроить на стачивающе-обметочный вариант выполнения строчки (подтянуть игольную нитку).

Вариант 2. Если вы будете использовать классический набор оборудования: машину челночного стежка и оверлок, то в настройках краеобметочного стежка можно ничего не менять, но обязательно увеличить длину стежка универсальной машины (не более 2 в 1 см сточки)

Вариант 3. Если ваша швейная машины позволяет выполнять трикотажные швы, это как раз тот самый вариант, когда стоит попробовать.

Технология обработки по варианту 2

- 1..Сметайте, а затем стачайте вытачки на полочке (на больших размерах).
2. Сметайте, а затем стачайте и обметайте детали переда и спинки по плечевым срезам.
3. Обработайте срез горловины по предложенным ниже (Рис.1)

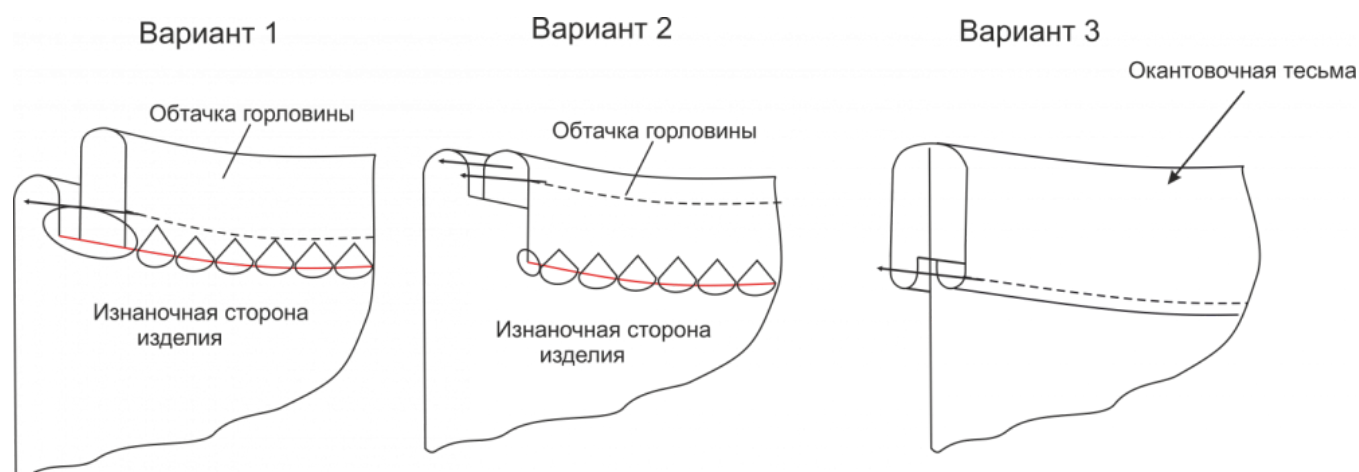


Рис. 1

Обработка горловины 1. Стачайте обтачку горловины по боковым срезам. Припуски шва разутюжьте. Заутюжьте обтачку вдоль (изнанка с изнанкой). Вметайте, а затем втачайте её в горловину с лицевой стороны. Срезы обметайте. Проведите примерку. Если шов выезжает на лицевую сторону припуски шва настрочите на горловину.

Обработка горловины 2. Стачайте обтачку горловины по боковым срезам. Припуски шва разутюжьте. Обметайте нижний срез обтачки. Обтачайте срез горловины обтачкой. Настрочите припуски шва обтачивания на обтачку. Приутюжьте горловины в готовом виде. Прежде чем выбрать второй вариант обработки проверьте длину среза горловины (возможность свободно одеть через голову). При обтачивании её обтачкой срез теряет эластичность. Как сконструировать обтачку показано на рис. 2.

Обработка горловины 3. Окантуйте срез горловины специальной окантовочной тесьмой или косой бейкой.

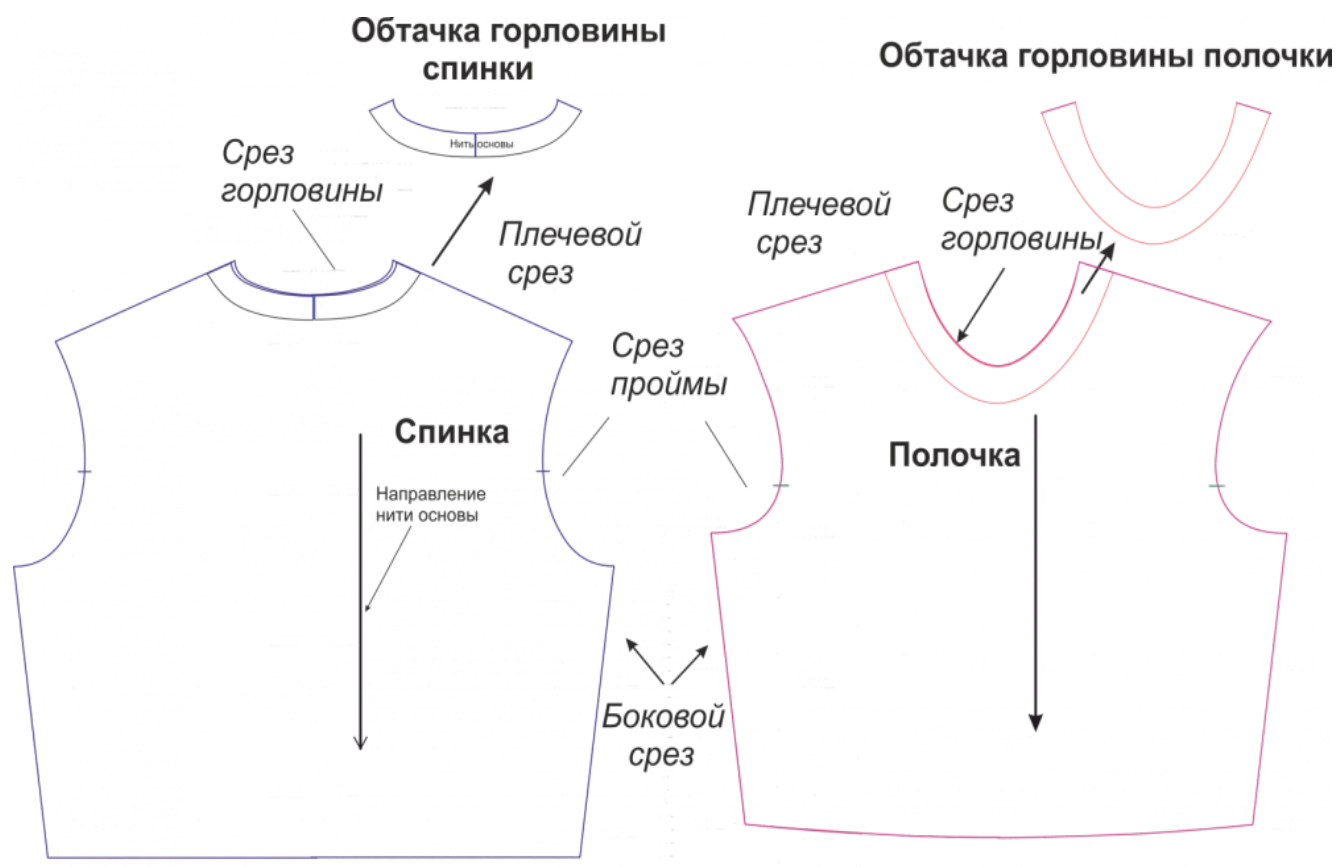


Рис. 2

4. Сметайте, а затем стачайте детали переда и спинки по боковым срезам.
5. Сметайте, а затем стачайте и обметайте детали рукавов по боковым срезам.
6. Вметайте, а затем втачайте рукава в проймы. Срезы обметайте.
7. Обметайте нижний срез рукавов (Рис. 3).

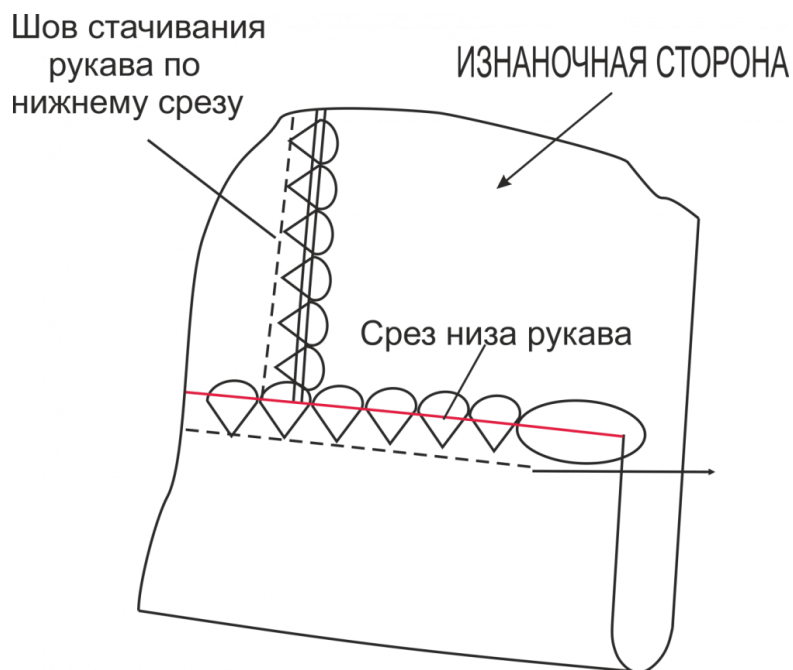


Рис. 3

8. Обработайте нижние срезы рукавов швом вподгибку с открытым обмётанным срезом.
9. Обметайте нижний срез топа.
10. Обработайте нижний срез топа швом вподгибку с открытым обмётанным срезом.

Трикотажный топ готов!