



КАК СШИТЬ

ИНСТРУКЦИЯ



A

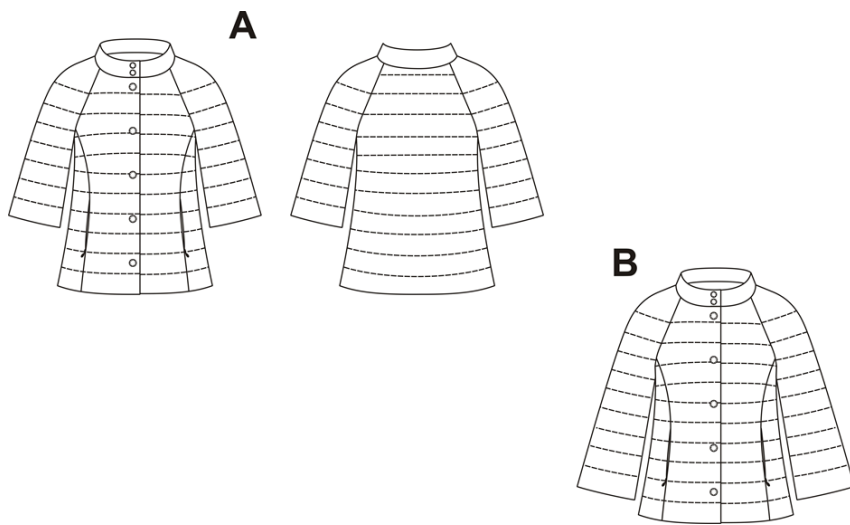


PATTERNEASY.COM



Куртка
А-силуэта

Описание модели: куртка женская демисезонная, утеплённая, А-силуэта, с рукавом покроя реглан длиной $\frac{3}{4}$ (Вариант А) или длинный (Вариант В), с центральной бортовой застёжкой на кнопки или пуговицы. Полочки с рельефными швами, в которых обработаны карманы с застёжкой «молния». Спинка цельнокроеная. Воротник стойка.



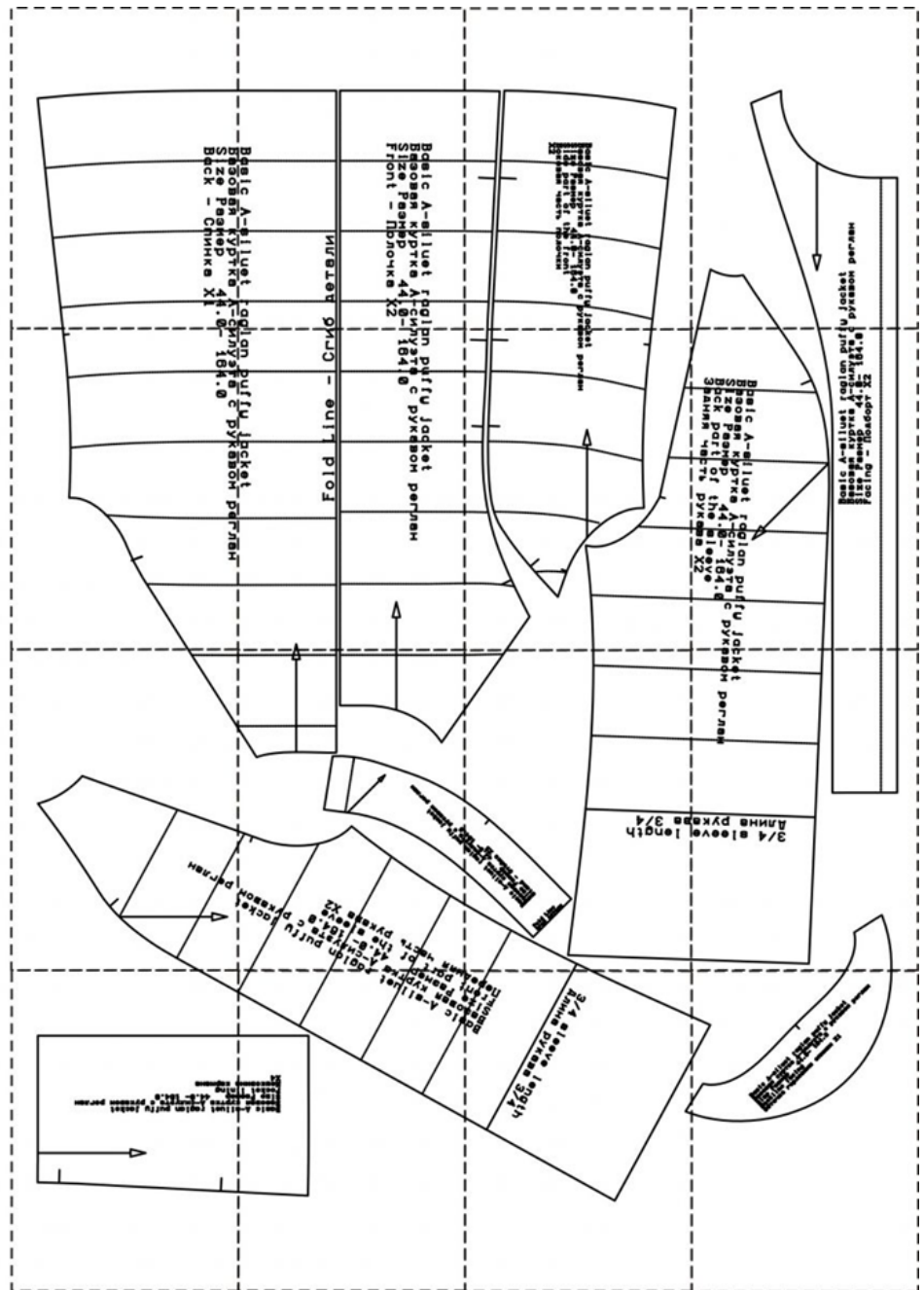
Конструктивные прибавки:

- к обхвату груди $O_{г}$ -14 см,
- к обхвату талии $O_{т}$ - более 30 см,
- к обхвату бёдер $O_{б}$ - 18 см.

Рекомендации по материалам: стеганое полотно на основе курточных (плащевых) материалов из смесовых волокон и нитей с тонким наполнителем (до 150 г/кв.м), (искусственный (синтепон) или смешанный пласт с натуральными добавками (хлопок, шерсть) или их заменителями (бамбук, лебяжий пух); или курточная ткань, искусственная кожа, замша и любой наполнитель-утеплитель; подкладочный материал.



Образец выкройки:

Model	Size XX Height XXX	Модель	Размер XX Рост XXX
How to print a pattern			
<p>Print the pattern on A4 paper. Do not use "Fit to Page" or "Scale". The paper size must be 210x297 mm. The scale must be 1:1. Do not use "Reduce" or "Enlarge". The scale must be 1:1. Do not use "Crop" or "Trim". The scale must be 1:1. Do not use "Rotate" or "Flip". The scale must be 1:1.</p>			
File information: availability			
<p>Sample size: 10x10 cm</p>			
1	Sample	Образец	10x10 cm
43.2			
43.2			
43.2			
43.2			
43.2			
43.2			
43.2			
43.2			



ВНИМАНИЕ! ПРЕЖДЕ ЧЕМ НАЧАТЬ РАБОТУ С ВЫКРОЙКОЙ, ВНИМАТЕЛЬНО ИЗУЧИТЕ ИНФОРМАЦИЮ

На выкройке приняты следующие обозначения:

	Направление долевой нити (эта линия может совпадать с одним из контуров детали)
	Надсечка - контрольный знак для совмещения деталей кроя: При совмещении деталей надсечки с одинаковым цифровыми или буквенными обозначениями должны совпасть.
СГИБ_ДЕТАЛИ	Линия, вдоль которой нанесена эта надпись является линией с и м м е т р и ч н о г о разворачивания детали
4 А 2	Цифрами и буквами обозначены точки совмещения одной или нескольких деталей

Спецификация деталей

Основной материал

- 1.Спинка – 1 деталь (со сгибом)
- 2.Центральная часть полочки – 2 детали
- 3.Боковая часть полочки – 1 деталь
- 4.Подборт – 2 детали
- 5.Передняя часть рукава – 2 детали
- 6.Задняя часть рукава – 2 детали
- 7.Воротник-стойка – 2 детали (со сгибом)
- 8.Обтачка горловины спинки – 1 деталь
- 9.Мешковина кармана – 2 детали

Подкладочный материал:

- полочка – 2 детали
- боковая часть полочки – 2 детали
- спинка – 1 деталь

•рукав – 2 детали

•мешковина кармана – 2 детали



Внимание! Детали мешковины кармана могут выкраиваться как из основного, так и из подкладочного материала.

После того, как Вы раскроите детали из основного материала уложите детали выкройки так, как это показано на рисунке и «отрежьте» подборт и обтачку горловины - детали подкладки готовы.

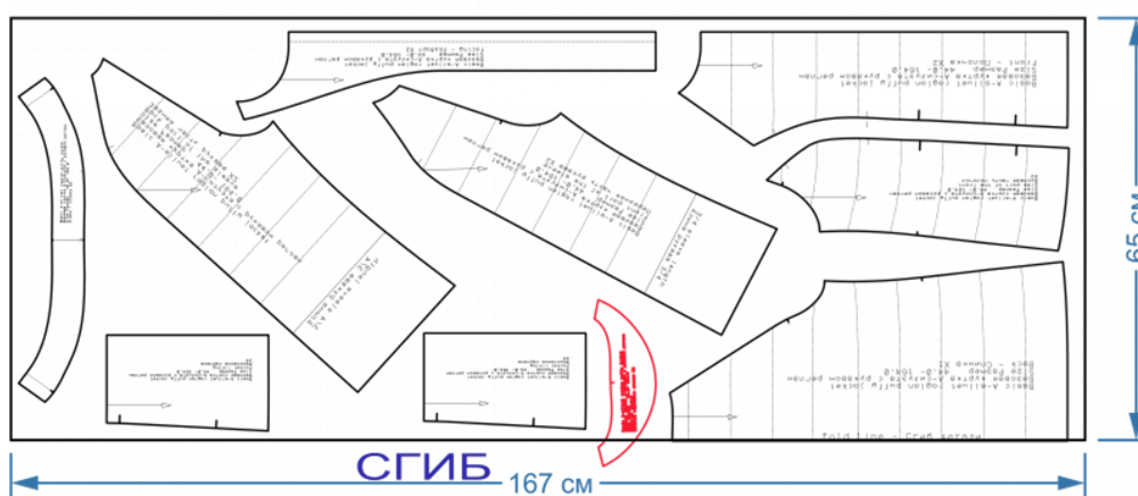
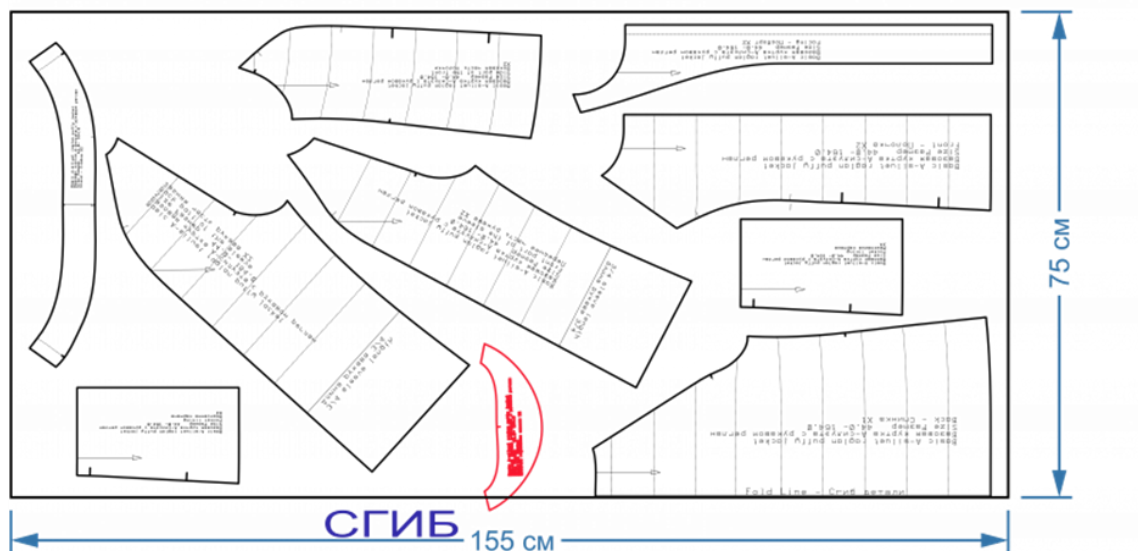
При раскрое деталей необходимо добавить припуски на швы:

- по всем соединительным срезам– 1 см;
- по нижнему срезу рукавов – 3,0 - 3,5 см:
- по нижнему срезу изделия – 3,5 - 4,0 см.

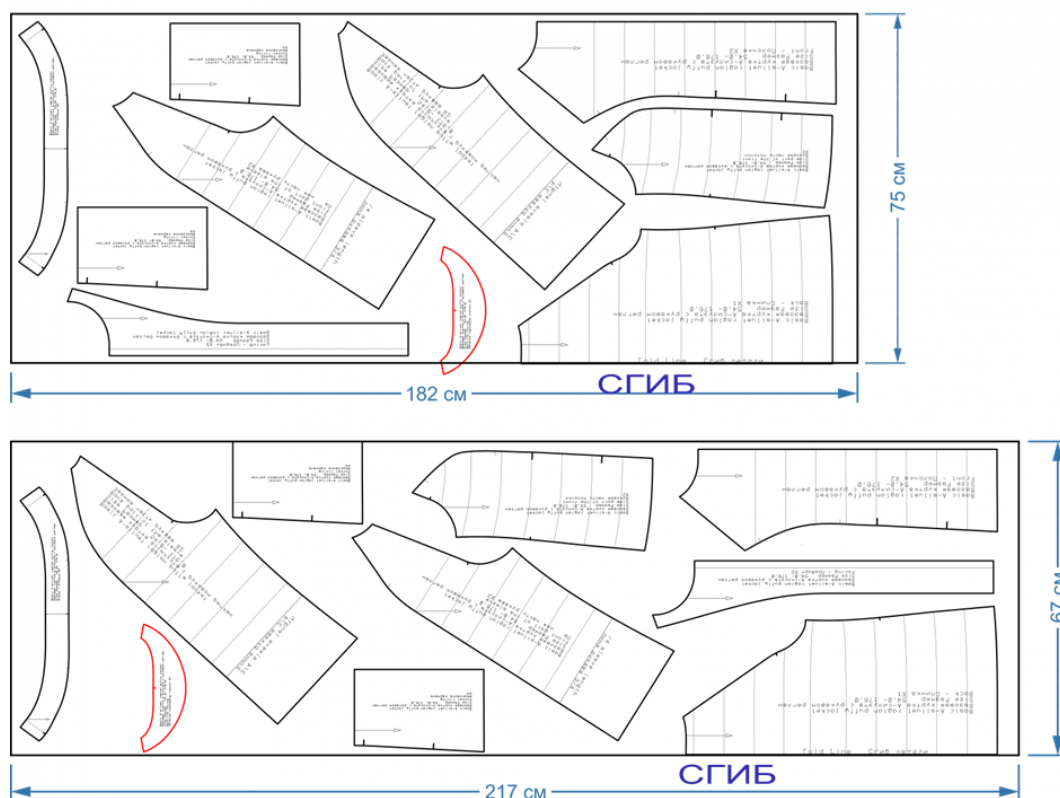
Примерный расход основного материала 1,5-1,7 м (в зависимости от размера и роста), при ширине полотна 150 см. На больших размерах и ростах при ширине материала 120-130 см потребуется больше двух метров.

Схемы раскладки деталей на материале на разные размеры, роста и ширины материала «в сгиб» показаны на рисунках.

Размер/рост - 44/164см



Размер/рост - 54/176см



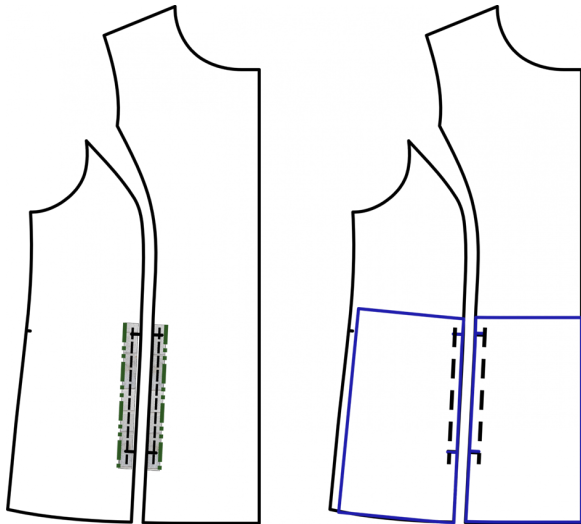
Также потребуется:

- подкладочный материал – 120-150 см, в зависимости от размера и роста;
- две потайные молнии для карманов – 18 см;
- кнопки или пуговицы.

Изделие можно изготовить и без подкладки. Для этого потребуется двусторонний стеганый материал, а для окантовывания внутренних срезов потребуется окантовочная тесьма.

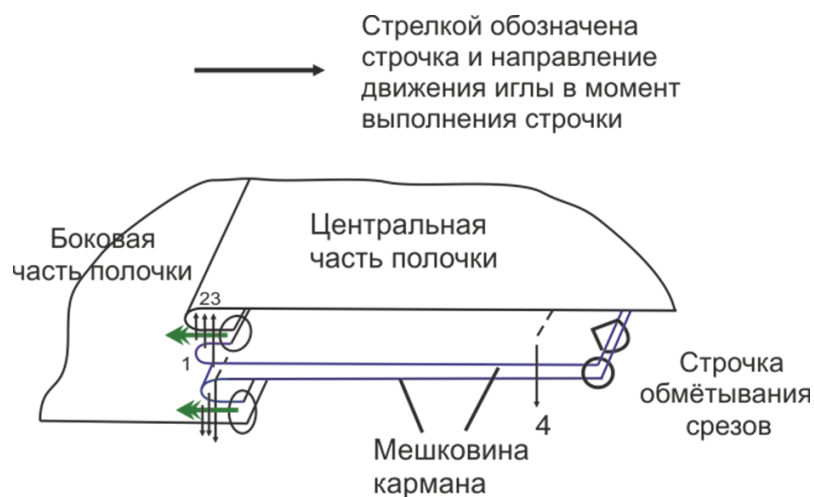
Технологическая последовательность обработки

- 1.Уточните место расположения карманов на полочке.
- 2.Приметайте, а затем притачайте тесьму «молния» к центральной и боковой частям полочки по контрольным знакам (Рис.1).
- 3.Приметайте, а затем притачайте детали мешковины кармана к центральной и боковой частям полочки (Рис. 1). Внимание! Для простоты дальнейшей обработки строчка не должна доходить до верхнего и нижнего срезов на 1,5 см.



4. Настрочите припуски шва притачивания мешковины на мешковину.

5. Для осыпаемых материалов срезы лучше обметать (Рис. 2).



6. Стачайте детали мешковины кармана по четырём сторонам. Срезы можно обметать.

7. Сметайте, а затем стачайте центральную и боковую части полочки по рельефным срезам.

8. Припуски шва можно настрочить на центральную часть полочки, а можно разутюжить и расстрочить.

9. Стачайте боковую часть полочки и спинку по боковым срезам. Припуски шва разутюжьте и, при желании, расстрочите.

10. Сметайте, а затем стачайте рукава по верхним и боковым срезам. Припуски швов разутюжьте.

11. Втачайте рукава в проймы куртки. Припуски швов лучше всего настрочить на полочку и спинку.

12. Обтачайте верхний воротник нижним по отлёту и концам. Выверните воротник на лицевую сторону, выметайте кант и приутюжьте.

13. Притачайте обтачку горловины спинки к подбортам по боковым срезам. Припуски шва разутюжьте.

14. Вметайте, а затем втачайте верхний воротник в горловину куртки.



15. Обтачайте край борта подбортом.

16. Втачайте нижний воротник в срез горловины обтачки горловины спинки и в подборт.

17. Настрочите припуски шва обтачивания подборта на подборт.

18. Скрепите припуски шва втачивания воротника а в горловину.

Для того, чтобы уменьшить перепады толщины припуски шва втачивания воротника горловину можно разутюжить.

19. Заготовьте подкладку куртки: стачайте полочку и боковую часть полочки по рельефным срезам, стачайте спинку и отрезную боковую часть полочки боковым срезам, заготовьте рукава и втачайте рукава в проймы.

Для вывёртывания куртки на лицевую сторону после притачивания подкладки необходимо оставить отверстие в нижнем шве рукавов длиной 15-20 см.

20. Приметайте, а затем притачайте подкладку к куртке по внутренним срезам подбортов, по нижнему срезу обтачки горловины спинки и по нижнему срезу полочки и спинки.

21. Выверните куртку на лицевую сторону.

22. Присметайте, а затем притачайте подкладку рукавов к рукавам по нижним срезам.

23. Настрочите отделочную строчку по краю рукавов, по нижнему срезу куртки, по краю борта и краю воротника.

Эта отделочная строчка позволит закрепить все припуски на швы и припуски на обработку нижнего среза куртки и рукавов. Это самый простой способ обработки для стёганных материалов.

24. Прикрепите подкладку к верху по боковым и плечевым срезам.

25. Застрочите отверстие в подкладке рукава.

26. Обметайте петли и пришейте пуговицы или установите кнопки.

27. Приутюжьте куртку в готовом виде.

Куртка готова!