



КАК СШИТЬ

ИНСТРУКЦИЯ



Юбка А-силуэта
в стиле «оригами»

PATTERNEASY.COM



Юбка женская А-силуэтной формы, длиной до середины линии колен выполнена в стиле «оригами». Передняя часть юбки с мягкой односторонней складкой по линии талии с двумя прорезными карманами с листочкой с настрочными концами. Задняя часть юбки без формообразующих элементов. Верхний срез юбки обработан притачным поясом.

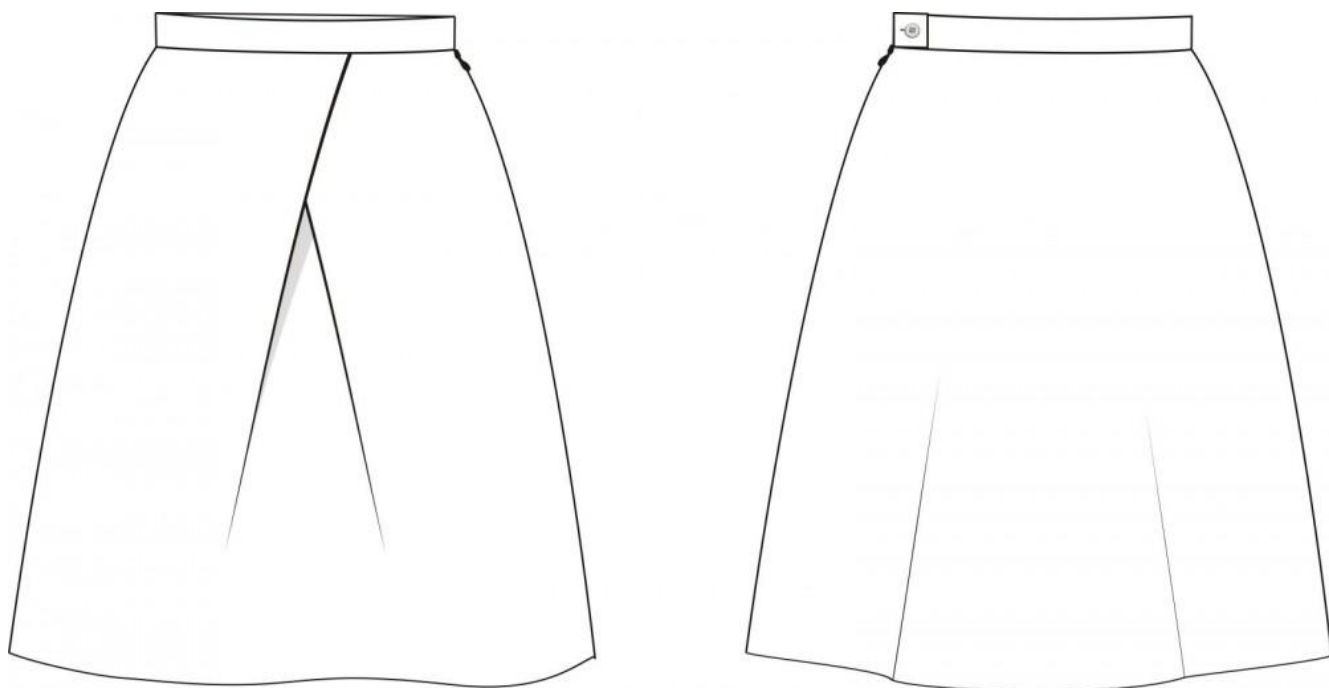
Уровень сложности

Средний

Размеры выкроек

с 36 по 64. Каждый размер представлен в четырех диапазонах роста для лучшей посадки по фигуре.

Технический рисунок



Рекомендуемые материалы: костюмные материалы шерстяные, шёлковые, смешанные однотонные или с неярко выраженным рисунком.

Конструктивные прибавки:

- к обхвату талии – 1 см.

Конструктивные прибавки характеризуют степень (свободу) прилегания изделия по фигуре. Эта величина уже заложена в конструкцию и дается для лучшего представления силуэтной формы.

Образец выкройки

Model
Size XX Height XXX Модель
Размер XX Рост XXX

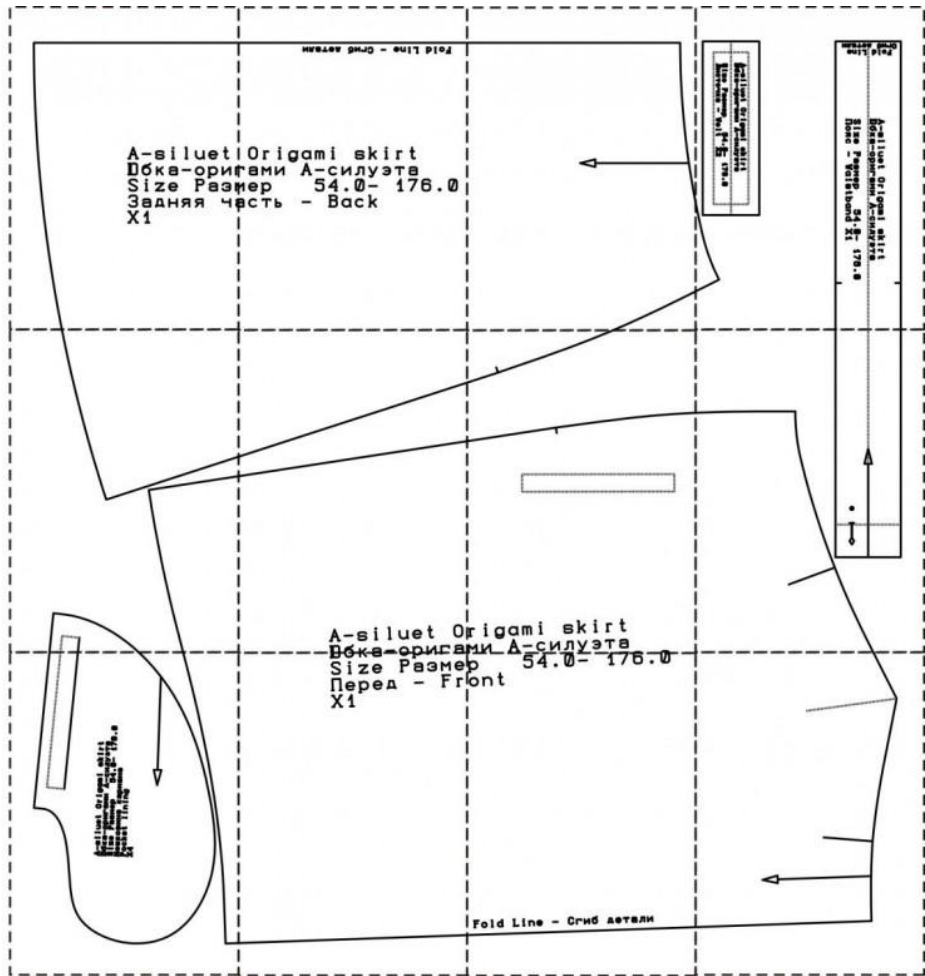
How to print a pattern

How to assemble a pattern

Size description in Russian

+	Увеличение размера
-	Уменьшение размера
1	1 см
4.2	4.2 см
X1 X2	Умножение на X1 X2

**Sample
Образец
10x10 cm**



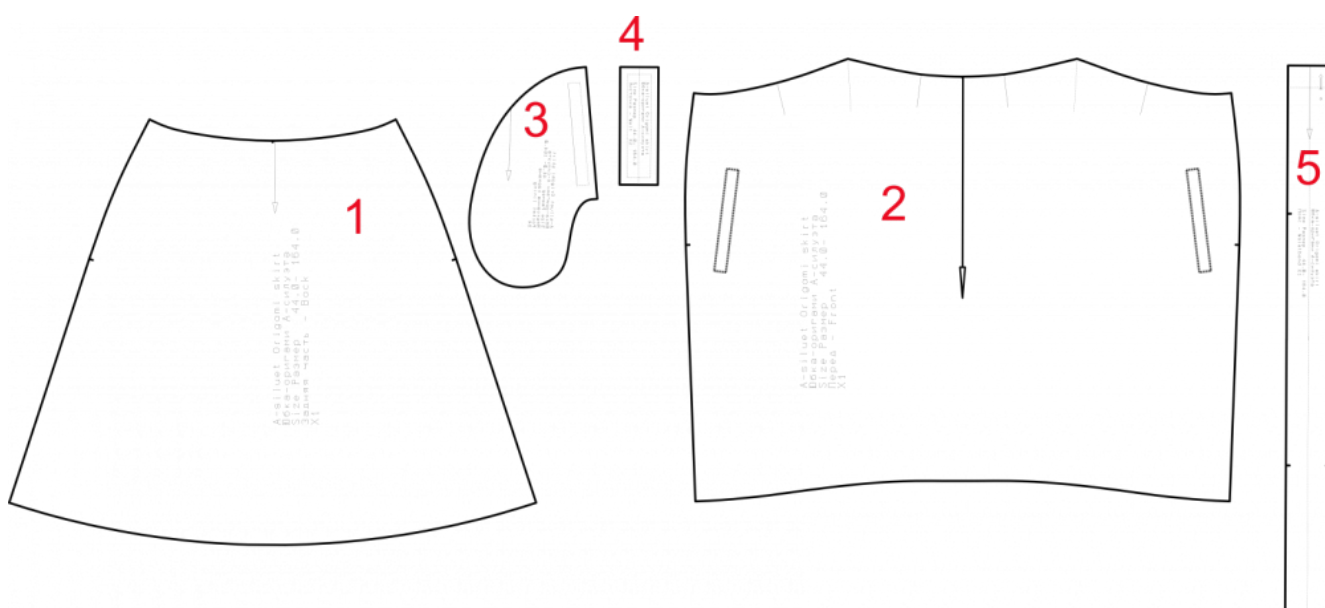
На выкройке приняты следующие обозначения:

	Направление долевой нити (эта линия может совпадать с одним из контуров детали)
	Надсечка - контрольный знак для совмещения деталей кроя: При совмещении деталей надсечки с одинаковым цифровыми или буквенными обозначениями должны совпасть.
СГИБ_ДЕТАЛИ	Линия, вдоль которой нанесена эта надпись является линией симметричного разворачивания детали
4 A 2	Цифрами и буквами обозначены точки совмещения одной или нескольких деталей

Спецификация деталей

Основной материал

1. Задняя часть – 1 деталь (со сгибом)
2. Передняя часть – 1 деталь (со сгибом)
3. Мешковина кармана – 4 детали
4. Листочка – 2 детали
5. Пояс – 1 деталь (со сгибом).



Припуски на швы

При раскрое необходимо добавить припуски на швы:

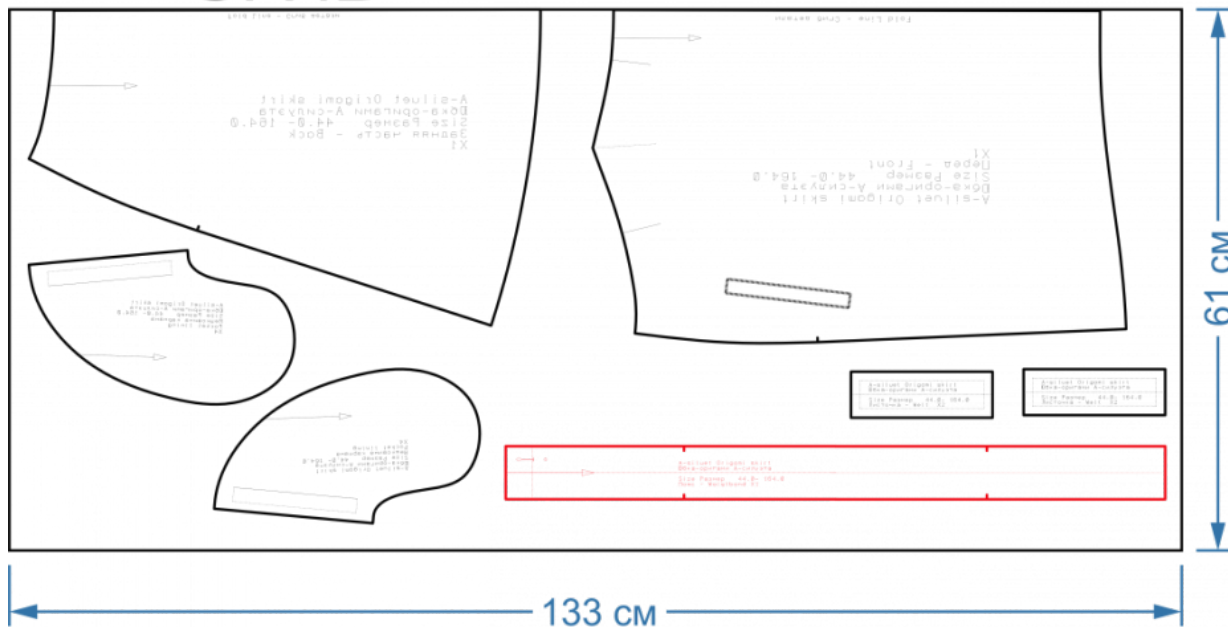
- на все соединительные швы — 1,0 см,
- по линии низа юбки — 3,0-4,0 см.

Средний расход материала: 1,3 – 1,5 м при, ширине не менее 130 см.

Схемы раскладки деталей на материале "всгиб"

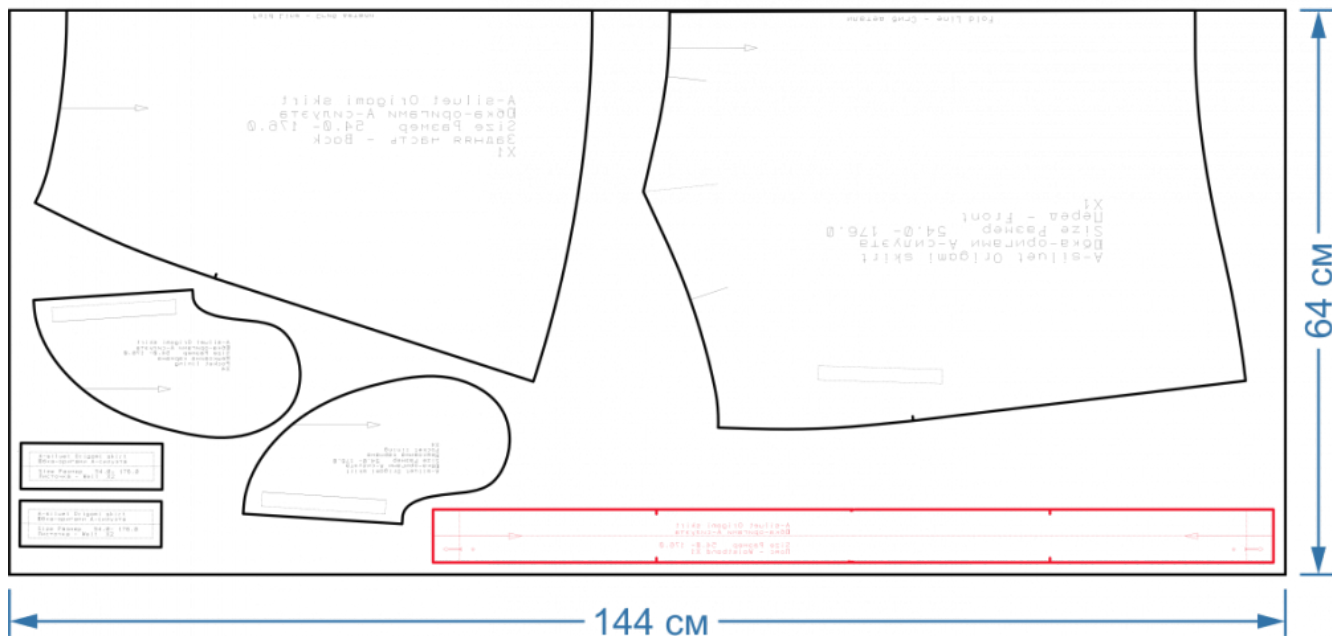
СГИБ

Размер/рост - 44/164 см



СГИБ

Размер/рост - 54/176 см



Кроме основного материала вам потребуется:

- около 10 см клеевого прокладочного материала (при ширине 90 см);
- потайная застёжка «молния» - 18-20 см;
- пуговица.

Технологическая последовательность обработки юбки

Обработайте прорезные карманы

1. Сложите переднюю часть юбки пополам, совместив боковые срезы и наметьте место расположения кармана копировальными стежками.
2. Продублируйте линию входа в карман (приклейте долевик – полосу клеевого материала 18,0 см x 5,0 см).
3. Приклейте клеевой прокладочный материал к изнаночной стороне листочки. Заутюжьте листочку.

Внимание! Вы можете заутюжить листочку пополам (Рис. 1), а можете немного сместить линию перегиба так, чтобы уменьшить толщину материала по линии её притачивания к передней части юбки (Рис.2).

4. Наметьте место расположения кармана, т.е. линию притачивания листочки и линию притачивания мешковины кармана по верхнему срезу. Расстояние между линиями должно быть равно ширине листочки в готовом виде (Рис.1).
5. Приметайте, а затем притачайте листочку и мешковину кармана к передней части юбки по намеченным линиям так, как это показано на рисунках.
6. Разрежьте вход в карман и выверните на лицевую сторону листочку, выправите.
7. Приметайте, а затем притачайте вторую деталь мешковины кармана по шву притачивания листочки или к листочке по нижнему срезу.
8. Обметайте срезы притачивания листочки к юбке.
9. Закрепите концы кармана.
10. Сметайте, а затем стачайте детали мешковины кармана.
11. Обметайте срезы.
12. Приутюжьте карманы в готовом виде.

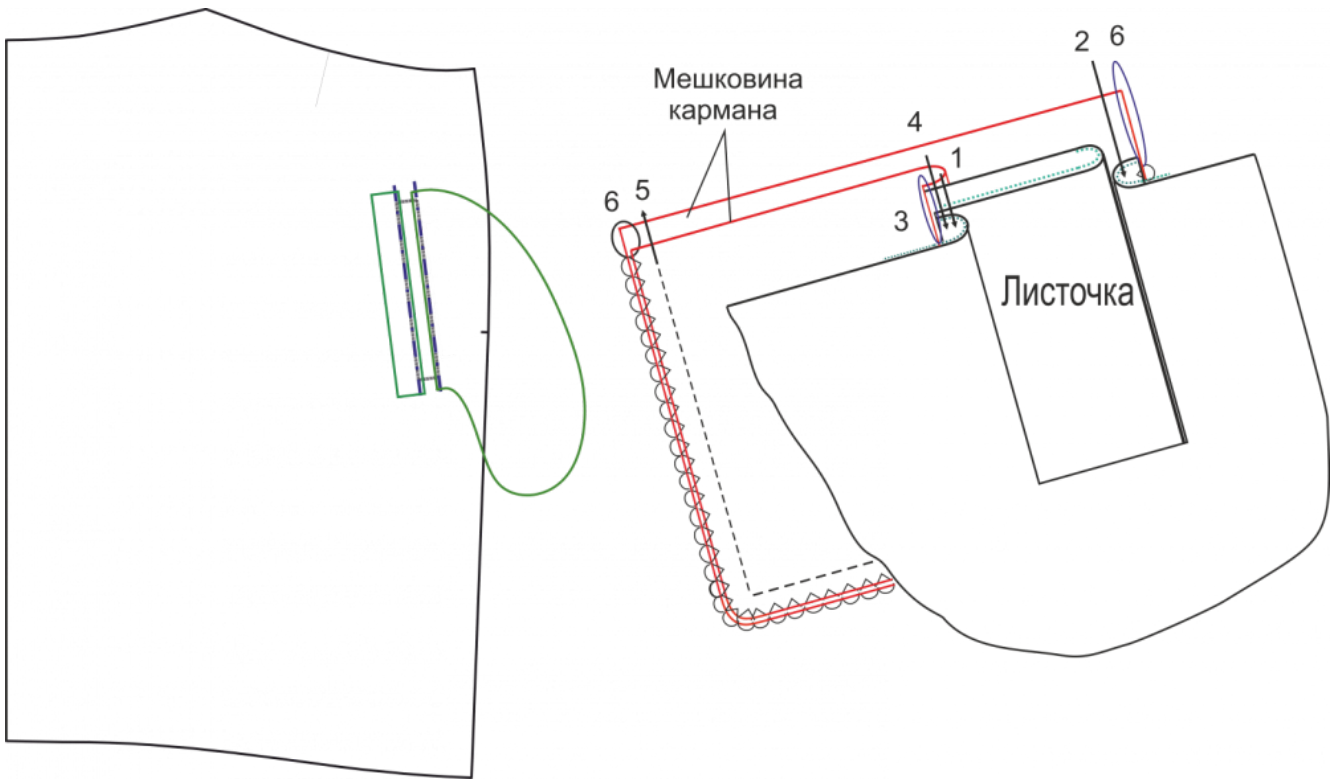


Рис. 1

A-A

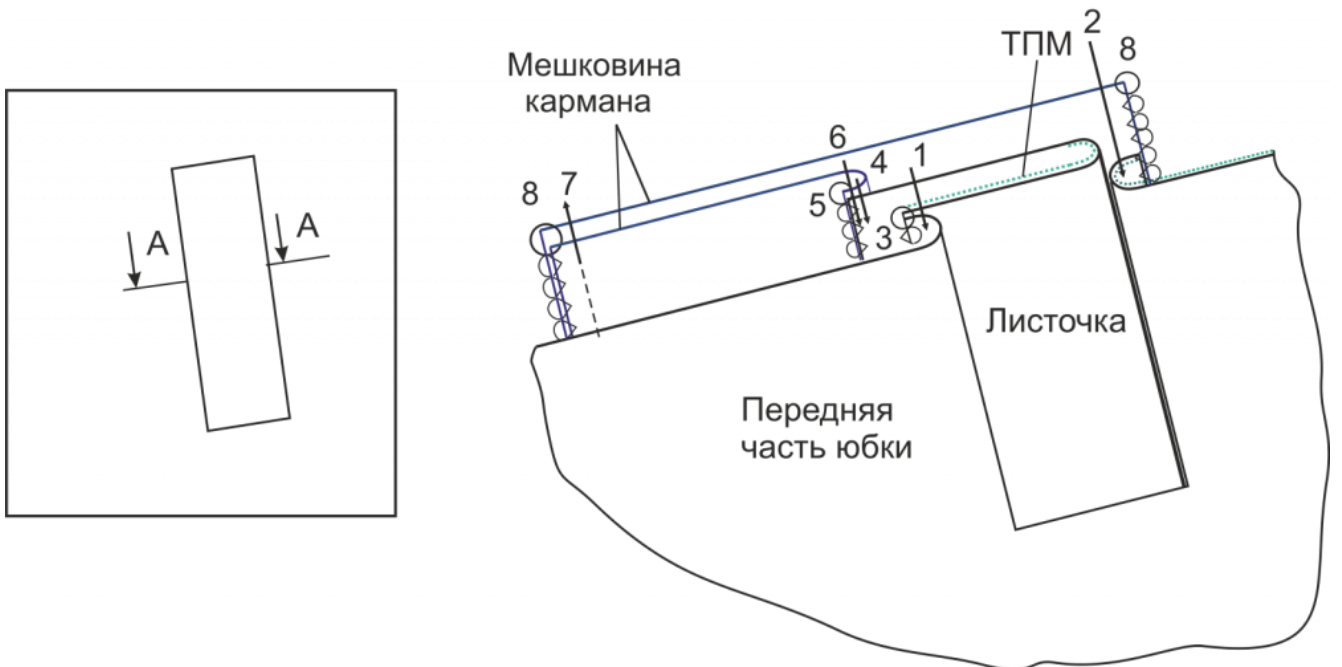


Рис. 2

13. Обметайте боковые срезы передней и задней частей юбки.
14. Сметайте, а затем стачайте переднюю и заднюю части юбки по правым боковым срезам. Припуски шва разутюжьте.
15. Сметайте, а затем стачайте переднюю и заднюю части юбки по левым боковым срезам от линии низа до контрольного знака, определяющего конец тесьмы «молния». Припуски шва разутюжьте.
16. Втачайте застёжку «молния» в левый боковой шов. Приутюжьте.
17. Заметайте складку по верхнему срезу. Закрепите складку строчкой на расстоянии 5 мм от верхнего среза.
18. Приклейте клеевой прокладочный материал к изнаночной стороне пояса.
19. Обработайте верхний срез юбки поясом по одному из предложенных вариантов (Рис. 3).

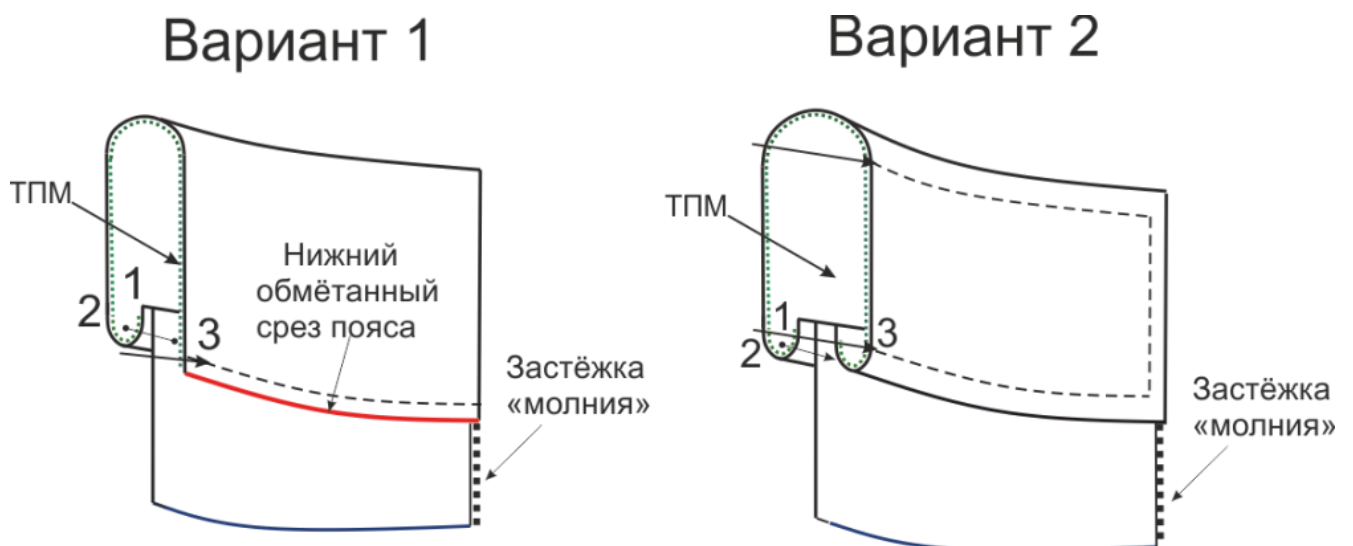


Рис. 3

20. Обметайте нижний срез юбки.
21. Наметайте ручным стежком линию подгиба низа.
22. Подшейте припуск на обработку нижнего среза юбки потайными стежками.
23. Обметайте петельку на поясе и пришейте пуговицу.
24. Приутюжьте юбку в готовом виде.