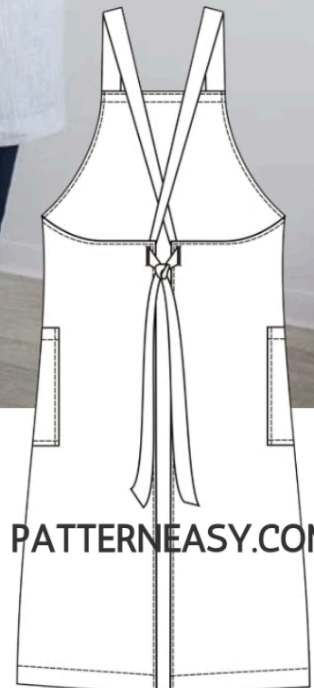
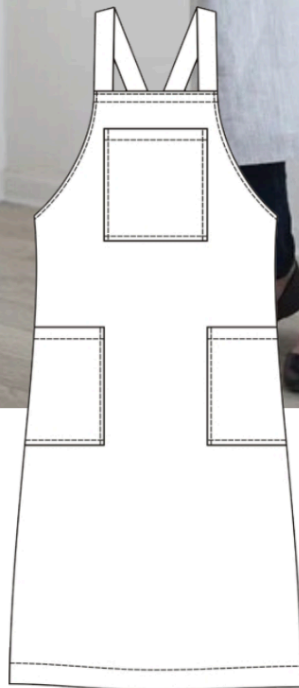




КАК СШИТЬ

ИНСТРУКЦИЯ



Фартук

PATTERNEASY.COM

Фартук для кухонных или ремесленных работ, унисекс, с одним нагрудным и двумя боковыми накладными карманами. Бретели фартука перехлестываются на спинке и переходят в завязки-пояс. Все срезы фартука обработаны «в чистый край».

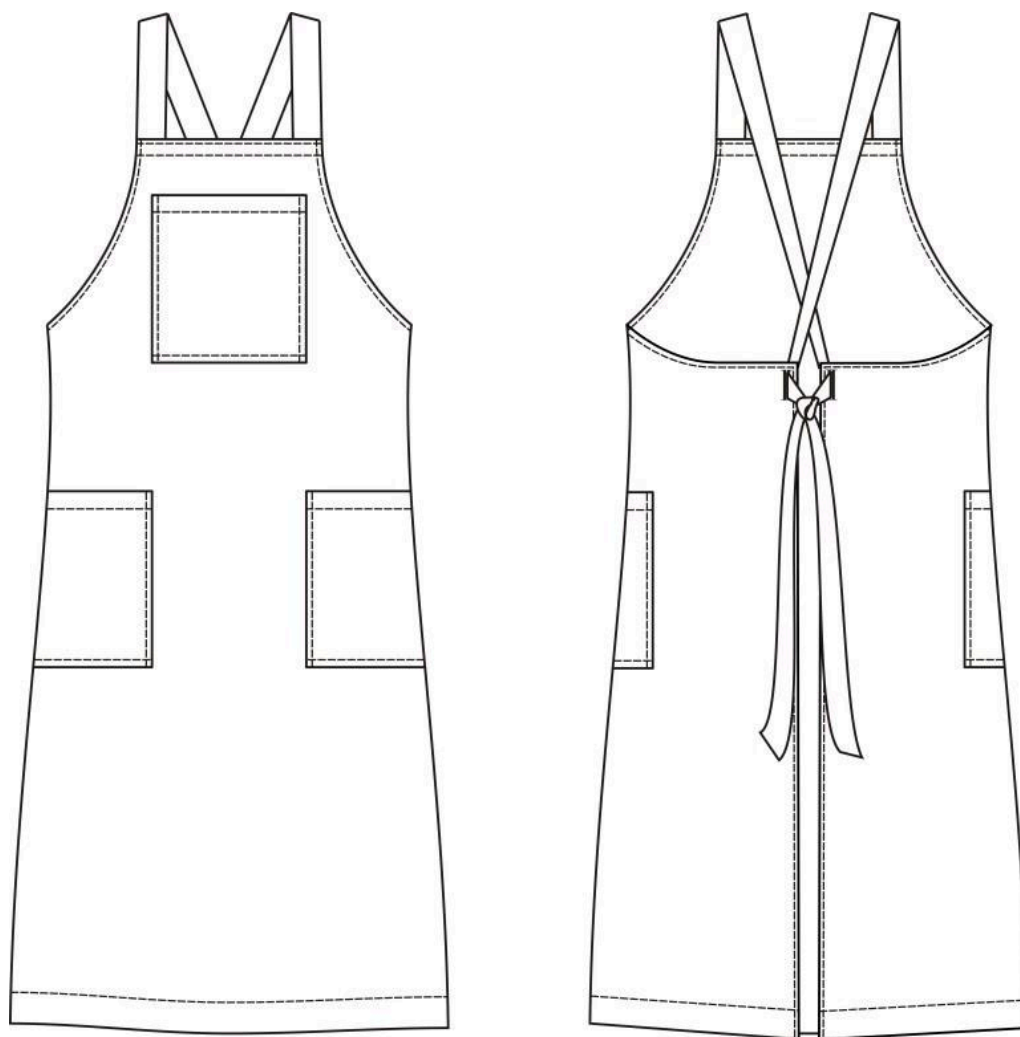
Уровень сложности

Для начинающих.

Размеры выкроек

с 36 по 64. Каждый размер представлен в четырех диапазонах роста для лучшей посадки по фигуре.

Технический рисунок



Припуски на швы

Выкройка без припусков на швы. При раскрое деталей необходимо добавить припуски самостоятельно. Рекомендуемая величина припусков:

- по верхнему срезу фартука и верхним срезам карманов — 3 см;
- по боковым срезам фартука, боковым и нижнему срезам карманов — 1 см;
- по нижнему срезу фартука — 4 см;
- по боковым срезам пояса — 0,7 см.

Что потребуется

Материалы

Ткани средней плотности: хлопковые, льняные, смешанные, а также плащевка, джинса, тонкая кожа и т.п. Бретели к фартуку могут изготавливаться как из основного материала, так и из подходящей тесьмы.

Расход материала

Расход зависит от размера и роста изделия, от ширины материала. Средний расход материала при экономичной раскладке 100-150 см. Вы можете сократить расход за счёт уменьшения длины основной детали и составных деталей пояса, т.е. сделать их из двух частей. Длина каждой половинки пояса 1,2-1,6 м, в зависимости от размера. Вы можете немного скорректировать размеры накладных карманов или уменьшить их количество.

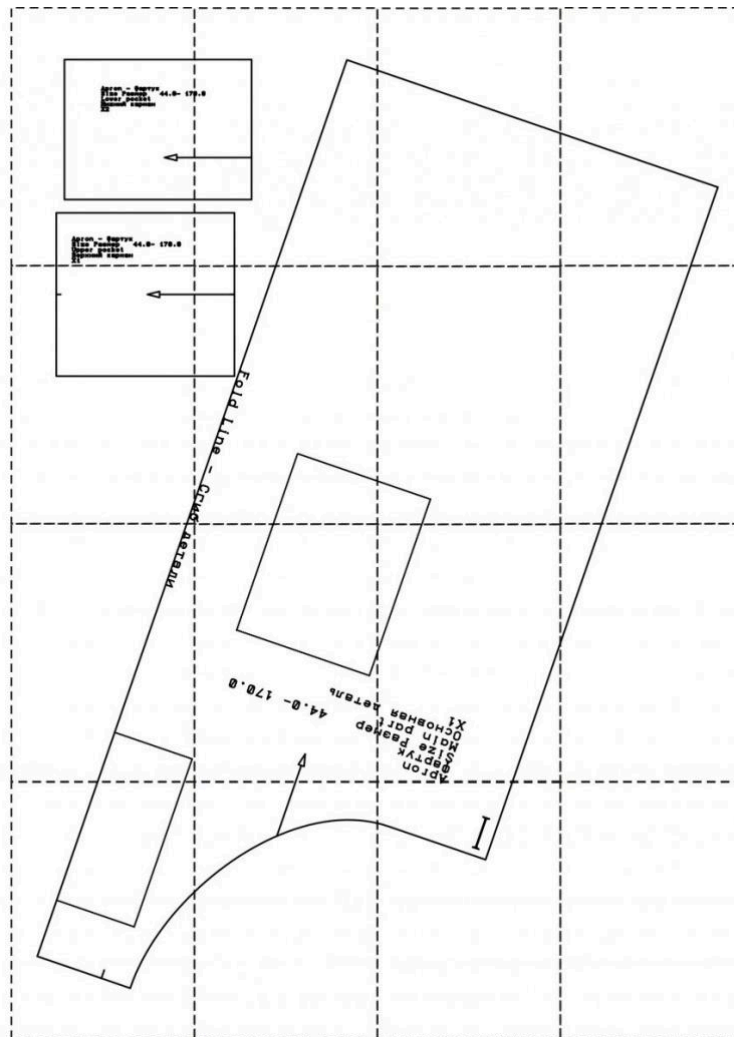
Также потребуется

- нитки в цвет основного материала — 4 катушки



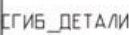
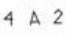
Как распечатать

Распечатать выкройку в натуральную величину можно двумя способами: на принтере (формат А4), и на плоттере. Инструкцию по печати выкройки и ответы на частые вопросы смотрите в разделе [FAQ](#).

Образец выкройки



Обозначения на выкройке

	Направление долевой нити (эта линия может совпадать с одним из контуров детали)
	Надсечка - контрольный знак для совмещения деталей края: При совмещении деталей надсечки с одинаковым цифровыми или буквенными обозначениями должны совпасть.
	Линия, вдоль которой нанесена эта надпись является линией симметричного разворачивания детали
	Цифрами и буквами обозначены точки совмещения одной или нескольких деталей

Детали и схемы раскладки на ткани

Спецификация деталей

1. Основная деталь фартука – 1 деталь (со сгибом);
2. Верхний нагрудный карман – 1 деталь;
3. Боковой карман – 2 детали;
4. Бретель – 2 детали.

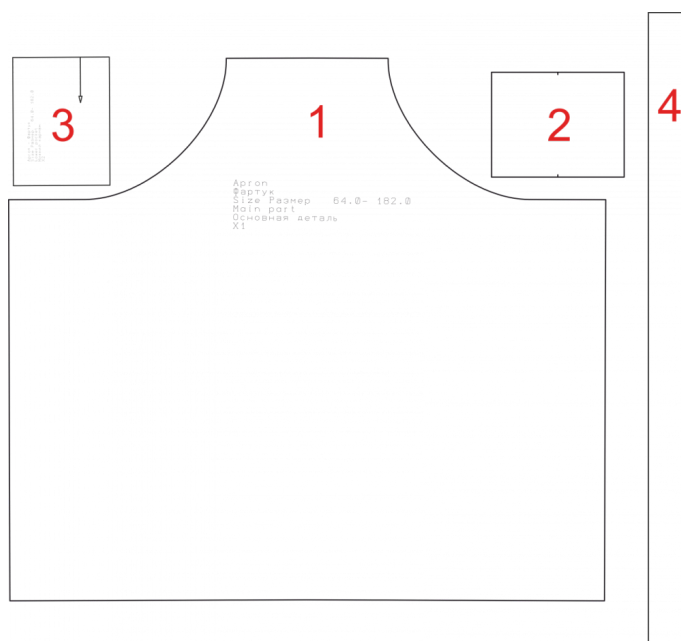
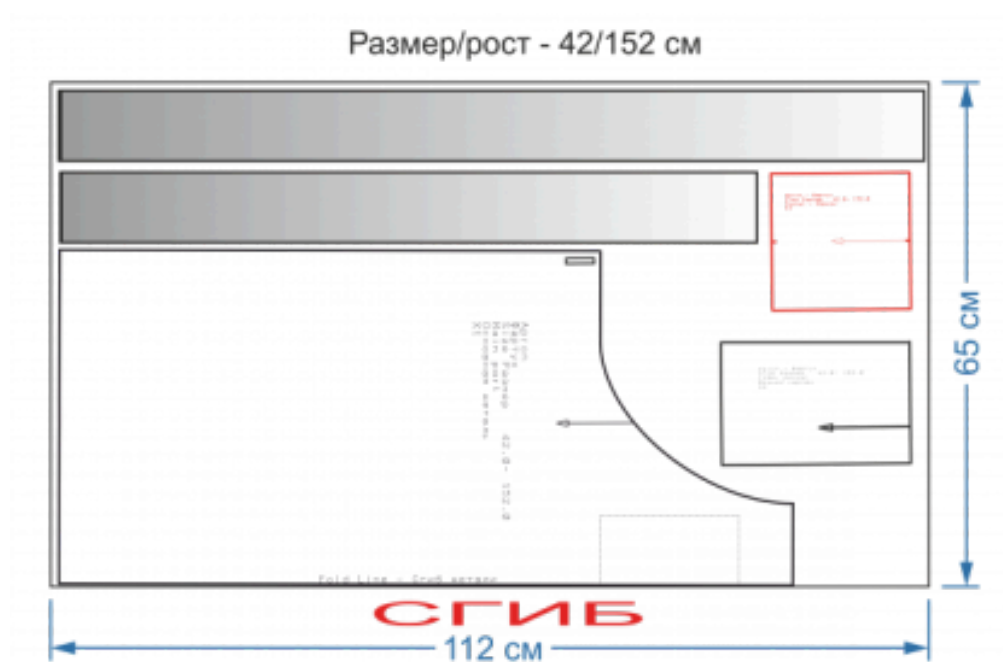
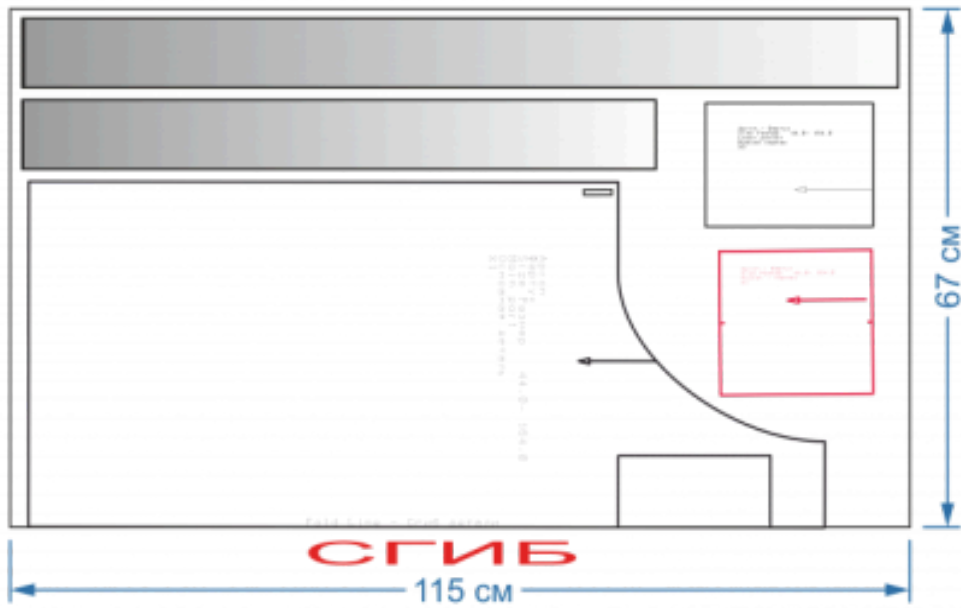


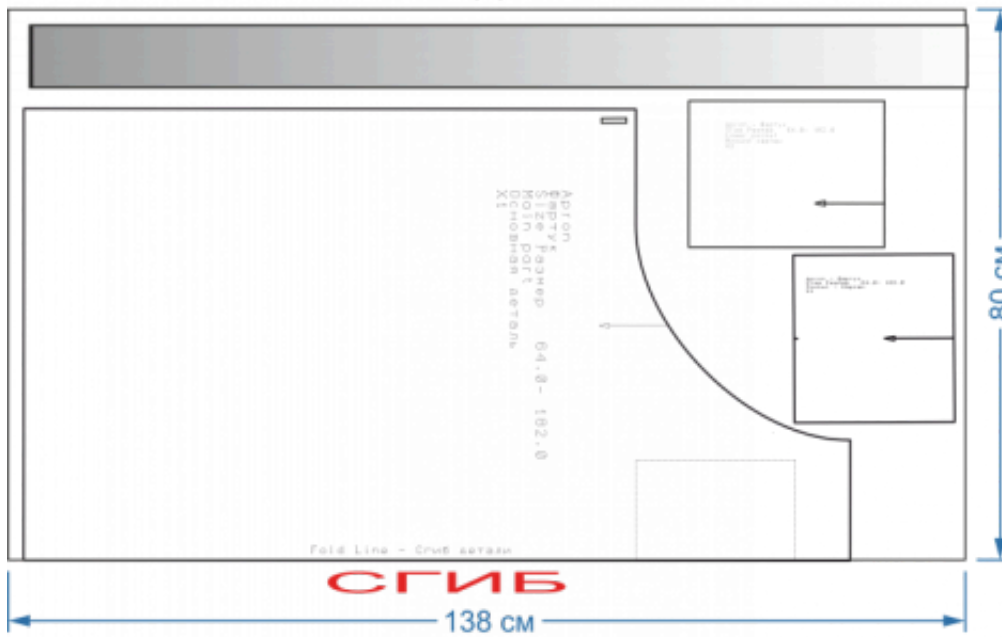
Схема раскладки деталей

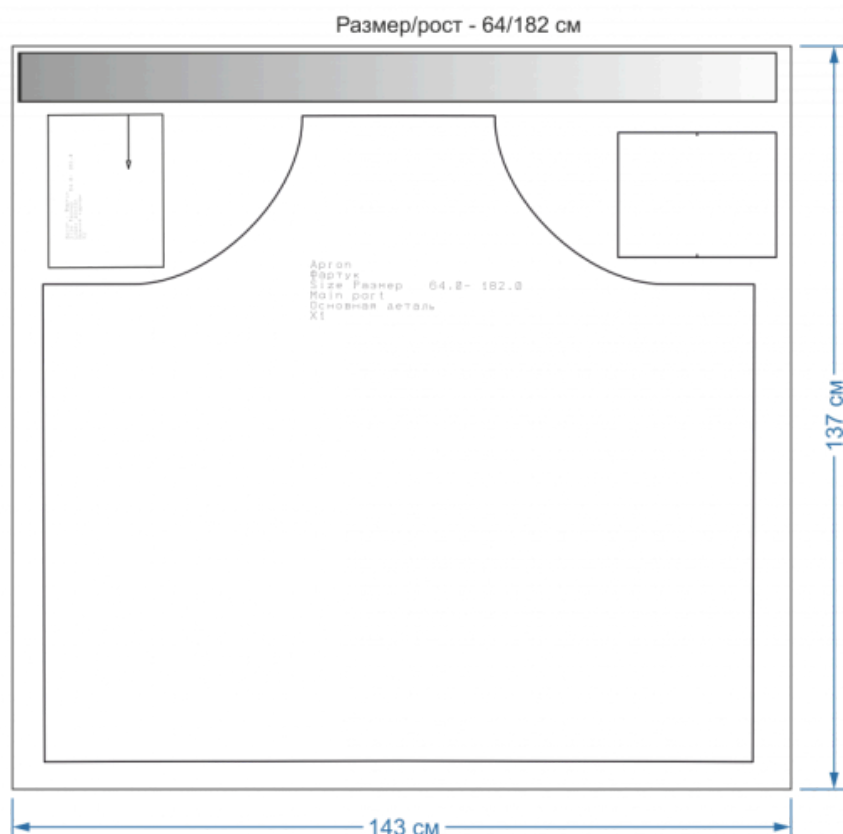


Размер/рост - 44/164 см



Размер/рост - 64/182 см





Последовательность пошива

Заготовка накладных карманов

1. Застрочите припуск на обработку верхнего среза накладных карманов.
2. Заутюжьте боковые и нижнюю стороны накладных карманов.
3. Наметьте на фартуке места расположения карманов.
4. Наметайте, а затем настрочите карманы на основную деталь фартука.

Если вы решите на один из карманов или на все три нанести аппликацию, то сделать это надо до обработки верхнего среза, так как во время приклеивания или настрачивания аппликации деталь кармана может деформироваться.

Заготовка бретелей

1. Стачайте детали бретелей, если вы раскроили их из нескольких частей. Припуски шва разутюжьте.
2. Выверните уголки на лицевую сторону, приутюжьте. Заутюжьте бретели пополам, заутюживая внутрь припуски на обработку продольных срезов (1 см).

3. Настрочите отделочную строчку по четырём сторонам на расстоянии 1 мм от сгиба.

Вы можете обработать бретели по-другому. Сложите бретели пополам лицевой стороной внутрь и обтачайте их по трём сторонам (двум боковым и продольной, оставляя в строчке 20 см разрез для вывёртывания на лицевую сторону). Выверните бретели на лицевую сторону. Приутюжьте. Настрочите отделочную строчку по трём сторонам.

Обработка основной детали фартука

1. Застрочите припуск на обработку верхнего среза фартука.
2. Застрочите припуски на обработку боковых сторон фартука.
3. Застрочите припуск на обработку нижнего среза фартука.
4. Приутюжьте обработанные края.
5. Обметайте петельки для пояса.
6. Настрочите бретели по верхнему краю фартука крестообразной строчкой (Рис. 1).

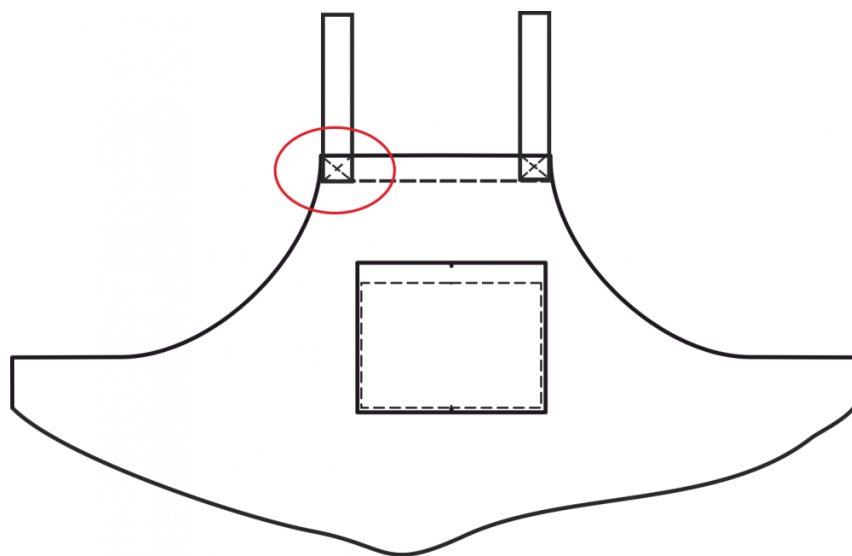


Рисунок 1

Криволинейные участки боковых сторон пояса можно окантовать.

7. Вставьте концы пояса в петельки.

Фартук готов.