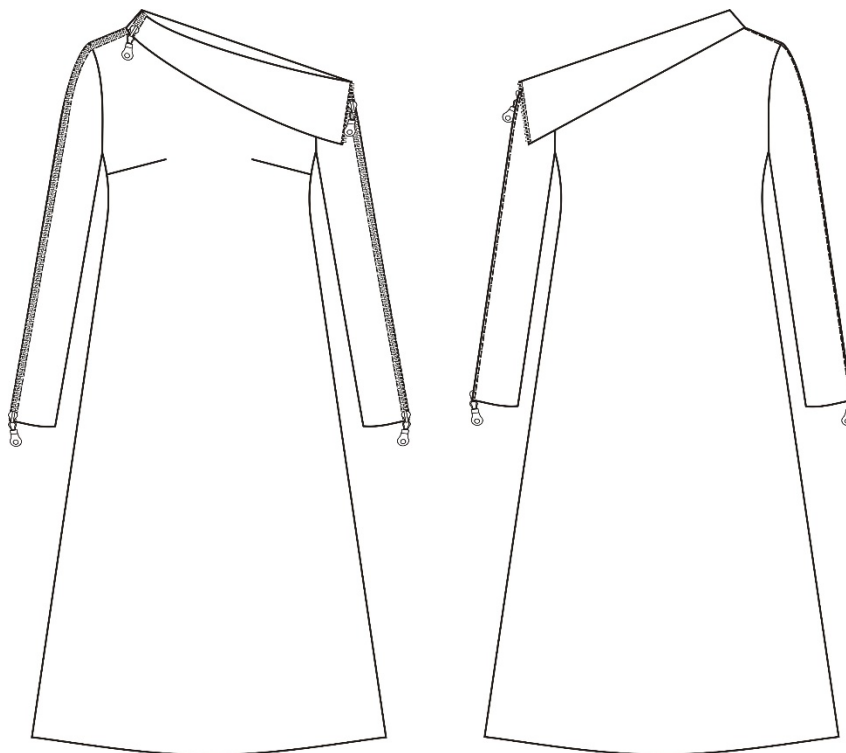


Уровень сложности: ЛЕГКО, но нужен опыт работы с трикотажными полотнами

ПЛАТЬЕ «ИНТРИГА»



Описание внешнего вида

Платье женское повседневное или нарядное А-силуэтной формы длиной ниже линии колен. Полочка платья с нагрудными вытачками. Спинка – без формообразующих элементов. Воротник «асимметричная стойка», по дизайнерскому замыслу покроя «хомут». Рукав втачной базового покроя, двухшовный. В средний шов рукавов вставлена разъёмная двухзамковая тесьма «молния», переходящая в плечевые швы и боковые швы воротника.

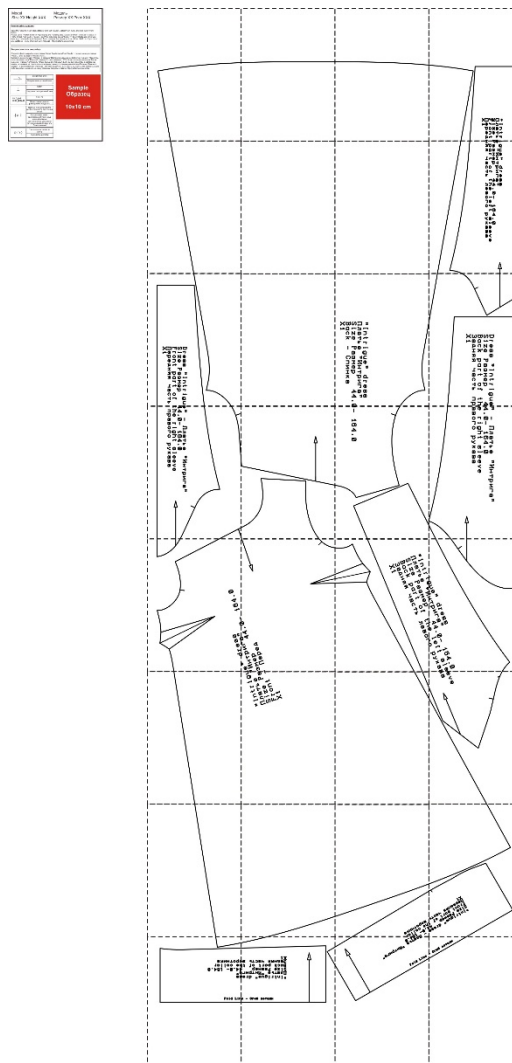
Материалы. Платье может изготавливаться из трикотажного полотна, а также плотных тканых шёлковых материалов.

Конструктивные прибавки: к обхвату груди 6 см до 52 размера включительно, 7 см - до 58 размера включительно, 8 см - начиная с 60 размера.

При заказе выкройки Вы получаете 3 pdf-файла:

- Файл с инструкцией по печати выкройки, содержащий контрольный квадрат и мерки, по которым была построена выкройка;
- Файл с выкройкой в формате А4, для печати на обычном принтере
- Файл с выкройкой на одном большом листе - для печати на плоттере

Образец выкройки:



* ПЕЧАТЬ НА ПРИНТЕРЕ ФОРМАТА А4:

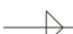

При печати выкройки в формате А4 откройте программу [Adobe Reader](#) и поставьте галочку "Реальный размер" (или снимите галочку "По размеру страницы") в настройках печати. Обратите внимание на тестовый квадрат (или сетку) на листе с выкройкой. Его размер ровно 10 на 10 см. Он нужен для того, чтобы понять - правильно ли настроен на вашем принтере масштаб при печати. Прежде чем печатать всю выкройку, распечатайте лист с красным квадратом и измерьте его. Стороны по 10 см? значит, можно печатать и остальные листы выкройки. Если же стороны больше или меньше 10 см - нужно скорректировать масштаб печати у вашего принтера. Иначе выкройка распечатывается некорректно.

После распечатки всех страниц выкройки, склейте их по указанному порядку: буквы (A/B/C+) обозначают столбец, а цифры (01/02/03+) - строку. У первого (левого верхнего) листа выкройки будет номер А01.

*ПЕЧАТЬ НА ПЛОТТЕРЕ:

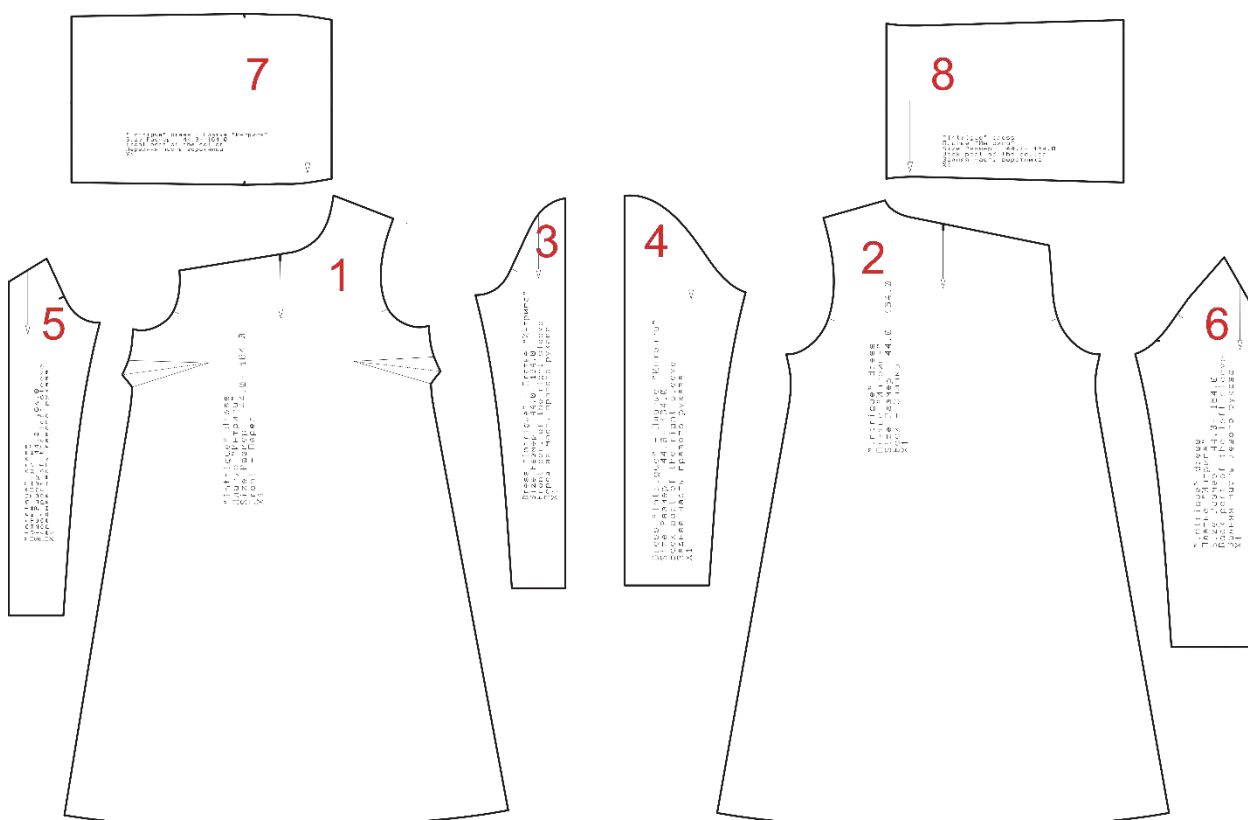
При печати выкройки на плоттере откройте файл выкройки в программе Adobe Reader (или Foxit Reader). Нажмите на пункт меню "Файл", затем выберите "Распечатать". Выберите режим печати "Постер" в разделе "Настройка размера и обработка страниц". Убедитесь, что в значении поля "Масштаб сегмента" стоит значение 100%. Отметьте галочками поля "Метки вырезки", "Ярлыки" и "Разбить только большие страницы".

На выкройке приняты следующие обозначения:

	Направление долевой нити (эта линия может совпадать с одним из контуров детали)
	Надсечка - контрольный знак для совмещения деталей кроя: При совмещении деталей надсечки с одинаковым цифровыми или буквенными обозначениями должны совпасть.
СГИБ_ДЕТАЛИ	Линия, вдоль которой нанесена эта надпись является линией симметричного разворачивания детали
4 А 2	Цифрами и буквами обозначены точки совмещения одной или нескольких деталей

Спецификация деталей

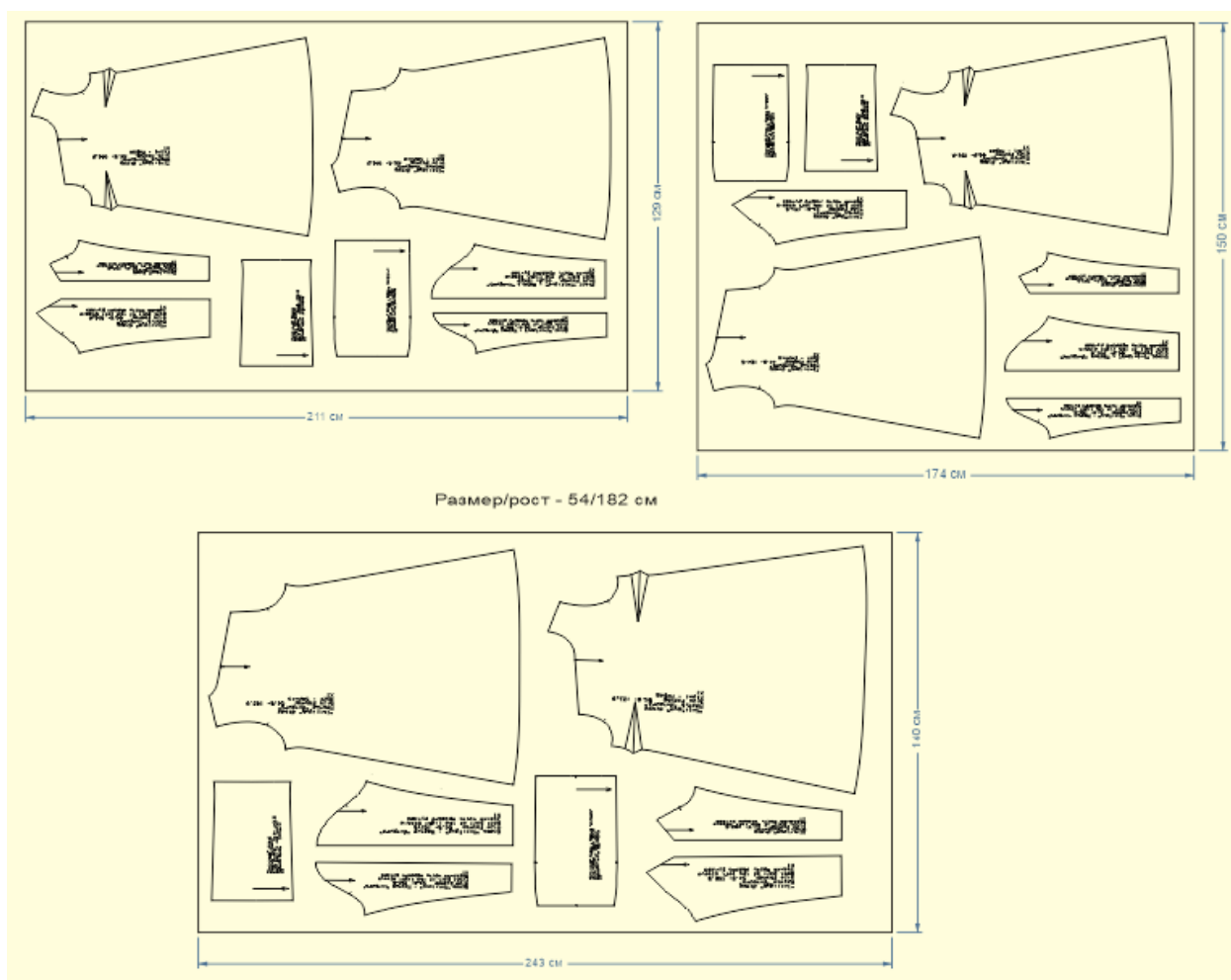
1. Полочка – 1 деталь
2. Спинка – 1 деталь
3. Передняя часть правого рукава – 1 деталь
4. Задняя часть правого рукава – 1 деталь
5. Передняя часть левого рукава – 1 деталь
6. Задняя часть левого рукава – 1 деталь
7. Передняя часть воротника – 1 деталь (со сгибом)
8. Задняя часть воротника – 1 деталь (со сгибом)



При раскрое добавить припуски по всем соединительным швам – 1,5 см. Припуск на шов по нижнему срезу рукавов – 3 см, по нижнему срезу полочки и спинки – 4 см.

Расход материала зависит от размера изделия и ширины материала. В среднем для раскроя этой модели платья потребуется от 1.7 м – 2.45 м.

Схемы раскладки деталей на полотне показаны на рисунках.



Внимание, это очень важно! Платье асимметричное, поэтому будьте очень внимательны при раскрое. При раскрое детали выкройки необходимо уложить на изнаночную сторону материала надписью вверх.

Кроме основного материала Вам потребуется клеевая кромка шириной 10 мм – 2 м, термоклеевой прокладочный материал 30 см, а также две двух замковые разъемные тесьмы «молния» в цветосочетании с основным материалом или металлическую.

Внимание! Качество молнии во многом будет определять качество среднего шва рукава. Она не должна быть жесткой. Если Вы сомневаетесь, то при покупке молнии обязательно возьмите с собой материал и попробуйте смоделировать изгиб молнии на участке бокового шва воротника.

Технологическая последовательность обработки платья

1. Сметайте, а затем стачайте вытачки на передней части платья. Припуски вытачек необходимо заутюжить.
2. Продублируйте детали воротника термоклеевым прокладочным материалом.

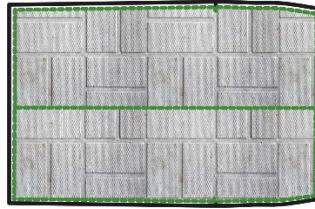


Рис. 1

3. Заутюжьте детали воротника пополам.
4. Втачайте передние части рукавов в проймы полочки, а задние части рукавов в проймы спинки. Срезы обметайте.
5. Приклейте клеевую кромку по средним срезам рукавов и плечевым срезам.
6. Приклейте клеевой прокладочный материал к припуску на обработку нижнего среза рукавов.
7. Обметайте средние срезы рукавов с одновременным обметыванием плечевых срезов.
8. Обметайте нижние срезы рукавов.
9. Приметайте, а затем притачайте переднюю часть воротника к полочке по срезу горловины, а заднюю часть воротника к спинке по срезу горловины (см. рис.), совмещая боковые срезы воротников со средними срезами деталей рукавов.

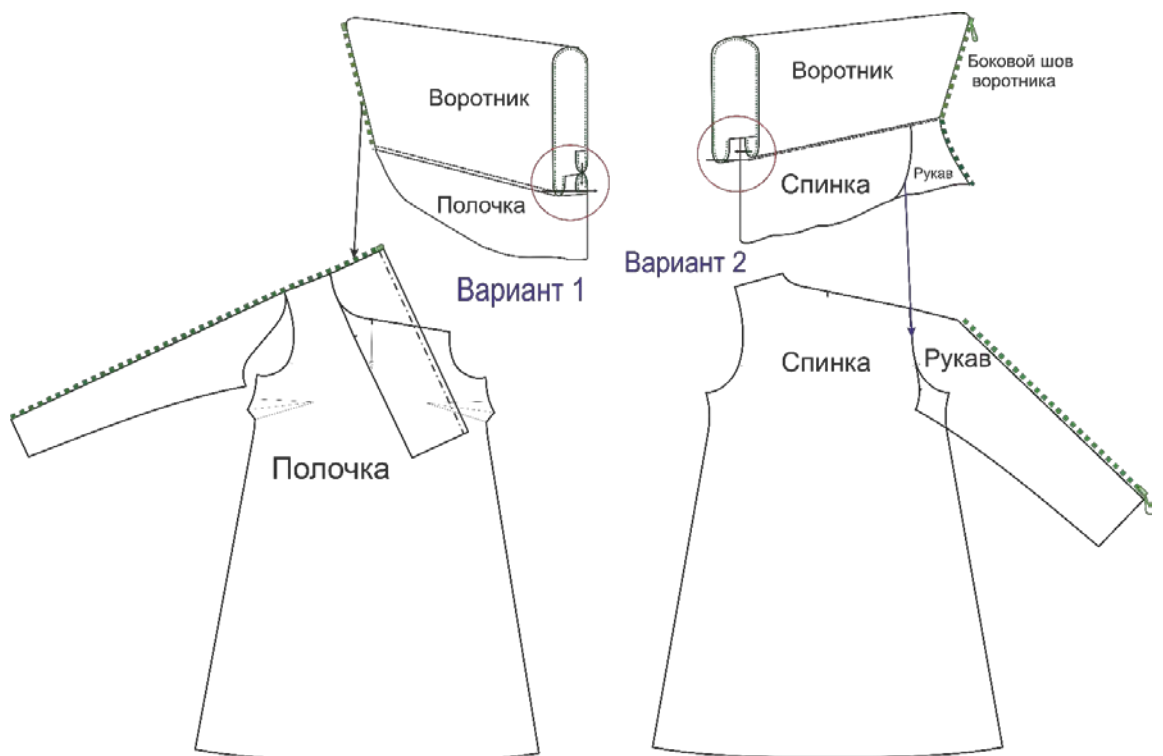


Рис. 2

10. Припуски шва разутюживают или заутюживают в зависимости от толщины материала (см. рис. 1 Вариант 1 или вариант 2).
11. Приметайте, а затем притачайте тесьму «молния» к рукавам, полочке, по плечевому срезу и воротнику с левой части платья и по среднему срезу рукава и боковому срезу воротника правой части платья (см. рис.1).
Внимание! На участке воротника тесьма «молния» втачивается между деталями и по нижнему краю рукава лучше вложить тесьму «молния» между рукавом и припуском на обработку нижнего среза рукава.
12. Настрочите отделочную строчку по шву втачивания молнии до шва втачивания воротника в горловину.

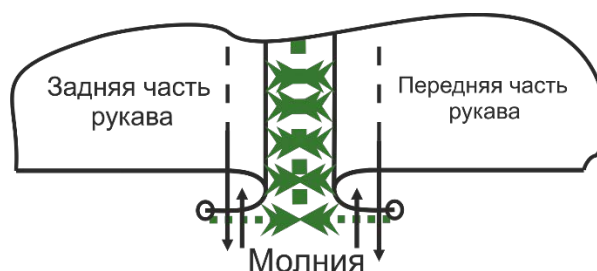


Рис. 3

13. Настрочите нижнюю часть деталей воротника на полочку и спинку по шву втачивания верхней части (см. операция 9). Приутюжьте.
14. Сметайте, а затем стачайте полочку и спинку по боковым срезам, а детали рукава по боковым срезам. Срезы обметайте и заутюжьте.
Внимание! Вы можете сначала обметать эти срезы, а затем стачать и разутюжить припуски швов. Вариант обработки зависит от толщины материала.
15. Обработайте нижний срез рукавов и нижний срез платья швом в подгибку с открытым обметанным срезом.

Ваше платье ГОТОВО!!! Удачи!