



КАК СШИТЬ

ИНСТРУКЦИЯ



Платье
Ундомиэль



PATTERNEASY.COM

Платье женское прилегающей силуэтной формы, отрезное по линии талии, асимметричное, вариативной длины. Верхняя часть платья с асимметричным вырезом, открывающим левое плечо. Полочки с вытачками от боковых швов. Спинка со средним швом и вытачками от линии талии. Правая пройма платья оформлена отделочным воланом. Срез горловины обработан обтачкой. Нижняя часть платья с широким воланом со свободной драпировкой по левому боковому шву. В правом боковом шве обработана застёжка-молния. Длина платья миди.

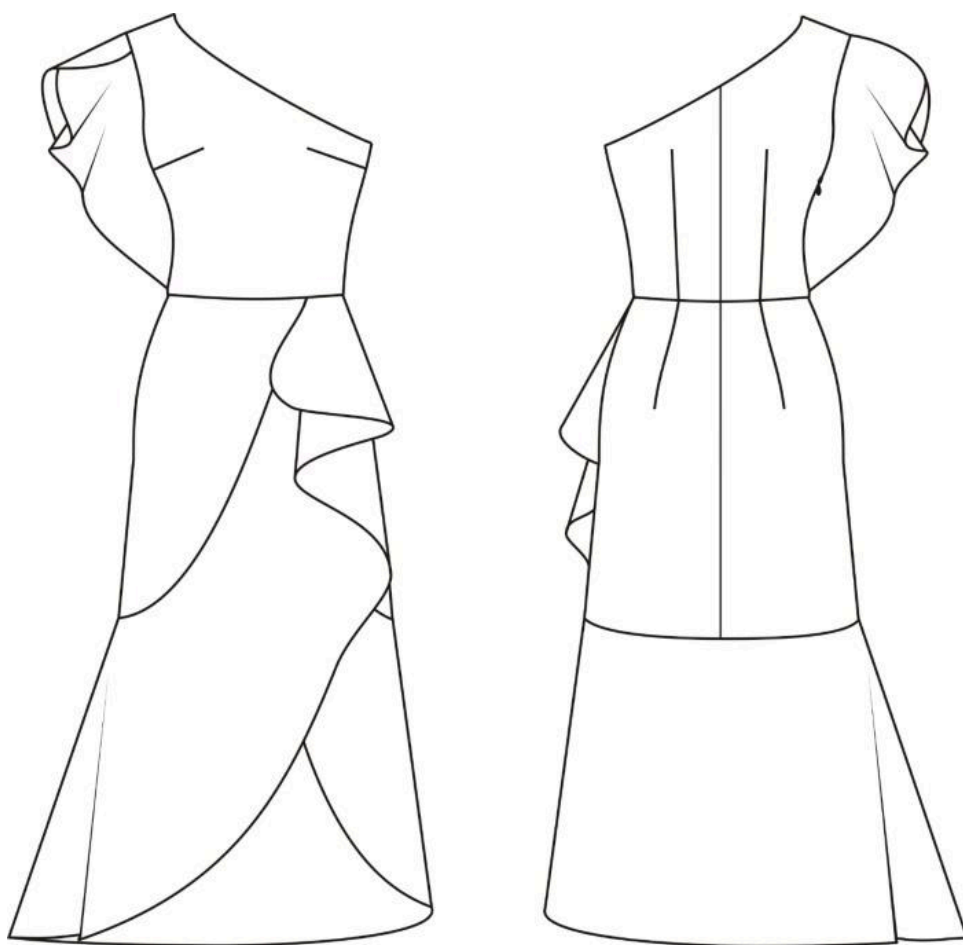
Уровень сложности

Средний.

Размеры выкроек

с 36 по 64. Каждый размер представлен в четырех диапазонах роста для лучшей посадки по фигуре.

Технический рисунок



Прибавки и припуски

Конструктивные прибавки

- к обхвату груди 3,5 см до 52 размера, 4,5 см до 58 размера и 5,5 см от 60 размера;
- к обхвату талии 2 см до 52 размера, 3 см до 58 размера и 4 см от 60 размера;
- к обхвату бёдер 2 см до 52 размера, 3 см до 58 размера и 4 см от 60 размера.

Конструктивные прибавки характеризуют степень (свободу) прилегания изделия по фигуре. Эта величина уже заложена в конструкцию и дается для лучшего представления силуэтной формы.

Припуски на швы

Выкройка без припусков на швы. При раскрое деталей необходимо добавить припуски самостоятельно. Рекомендуемая величина припусков:

- на соединительные швы — 10 мм;
- на срезы горловины и пройм — 8 мм;
- по нижнему срезу воланов — 5-15 мм (в зависимости от способа обработки);
- по нижнему срезу обтачек горловины и пройм припуск на шов давать не нужно, так как эти срезы будут обмётываться.

Материалы

Плательные ткани средней плотности, хорошо держащие форму.



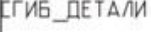

Расход материалов

Расход материала будет зависеть от размера изделия. В среднем для раскроя этой модели платья потребуется от 1,5 до 2,9 м основного материала при ширине 140 см.

Также потребуется

- клеевой прокладочный материал шириной 90 см – 0,5 м;
- потайная молния длиной 45 – 55 см — 1 шт.;
- швейные нитки в цветосочетании с основным материалом — 4 катушки.

Обозначения на выкройке

	Направление долевой нити (эта линия может совпадать с одним из контуров детали)
	Надсечка - контрольный знак для совмещения деталей кроя: При совмещении деталей надсечки с одинаковым цифровыми или буквенными обозначениями должны совпасть.
	Линия, вдоль которой нанесена эта надпись является линией симметричного разворачивания детали
	Цифрами и буквами обозначены точки совмещения одной или нескольких деталей

Как распечатать

Распечатать выкройку в натуральную величину можно двумя способами: на принтере (формат А4), и на плоттере. Инструкцию по печати выкройки и ответы на частые вопросы смотрите в разделе [FAQ](#).

Детали и схемы раскладки на ткани

Спецификация деталей

1. Полочка – 1 деталь
2. Правая часть спинки – 1 деталь
3. Левая часть спинки – 1 деталь
4. Нижняя часть переда – 1 деталь
5. Правая нижняя задняя часть юбки – 1 деталь
6. Левая нижняя задняя часть юбки – 1 деталь*
7. Волан передней части юбки – 1 деталь
8. Волан задней части юбки – 1 деталь
9. Волан правой проймы переда (полочки) – 1 деталь
10. Волан правой проймы спинки – 1 деталь
11. Обтачка горловины полочки (переда) – 1 деталь
12. Обтачка горловины спинки – 1 деталь

* На детали № 6 есть вертикальный подрез. От каждой стороны среза этого подреза нужно отступить 7 мм к середине – это припуск на шов.

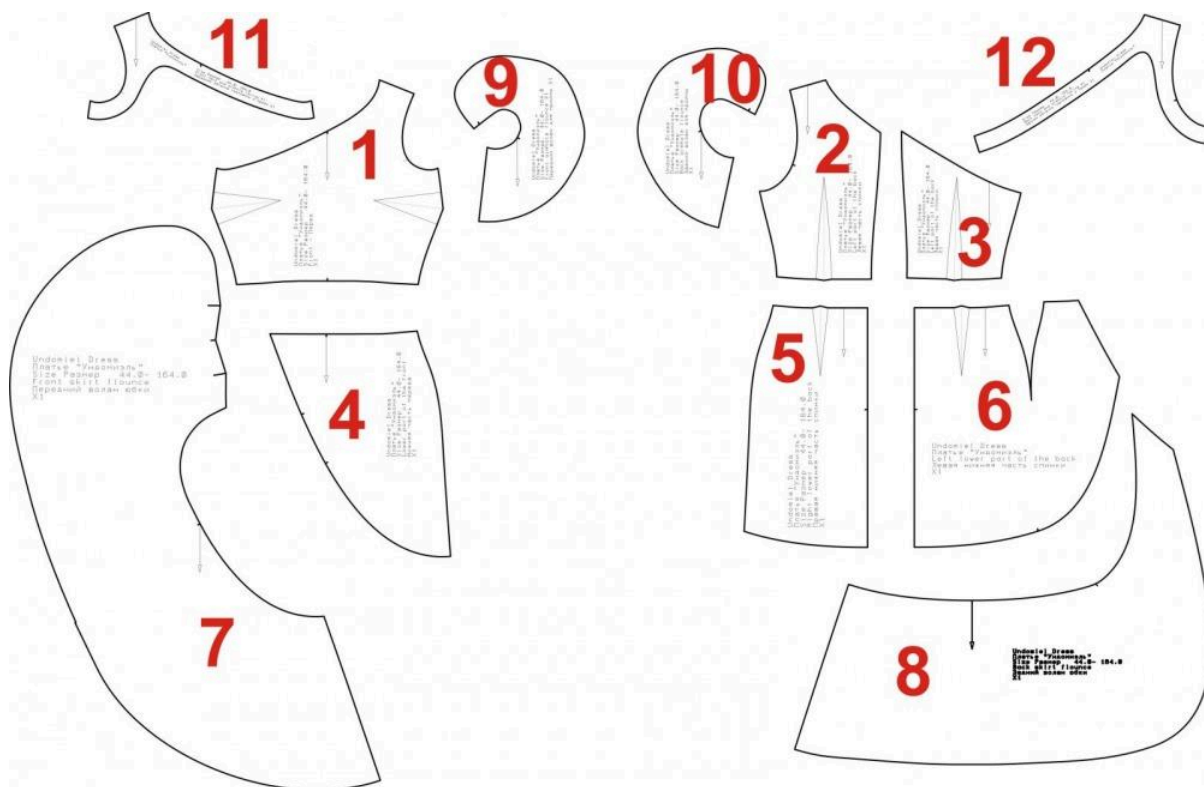


Схема раскладки деталей, размер 44/164

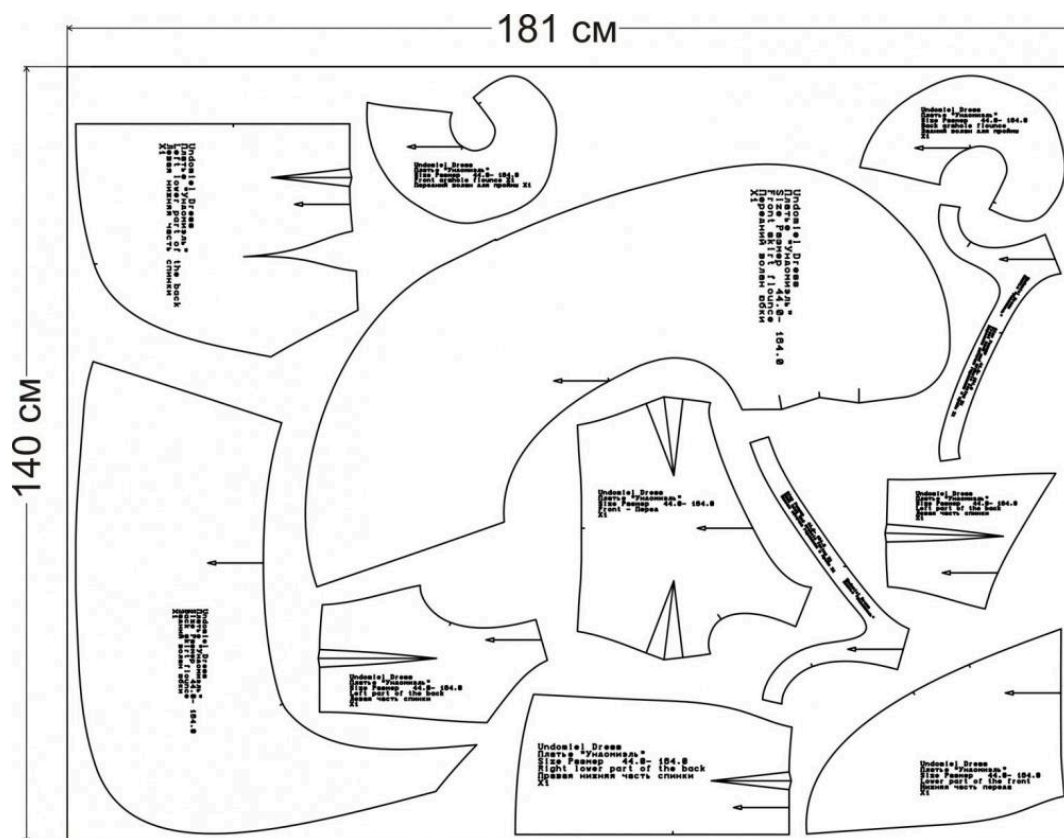
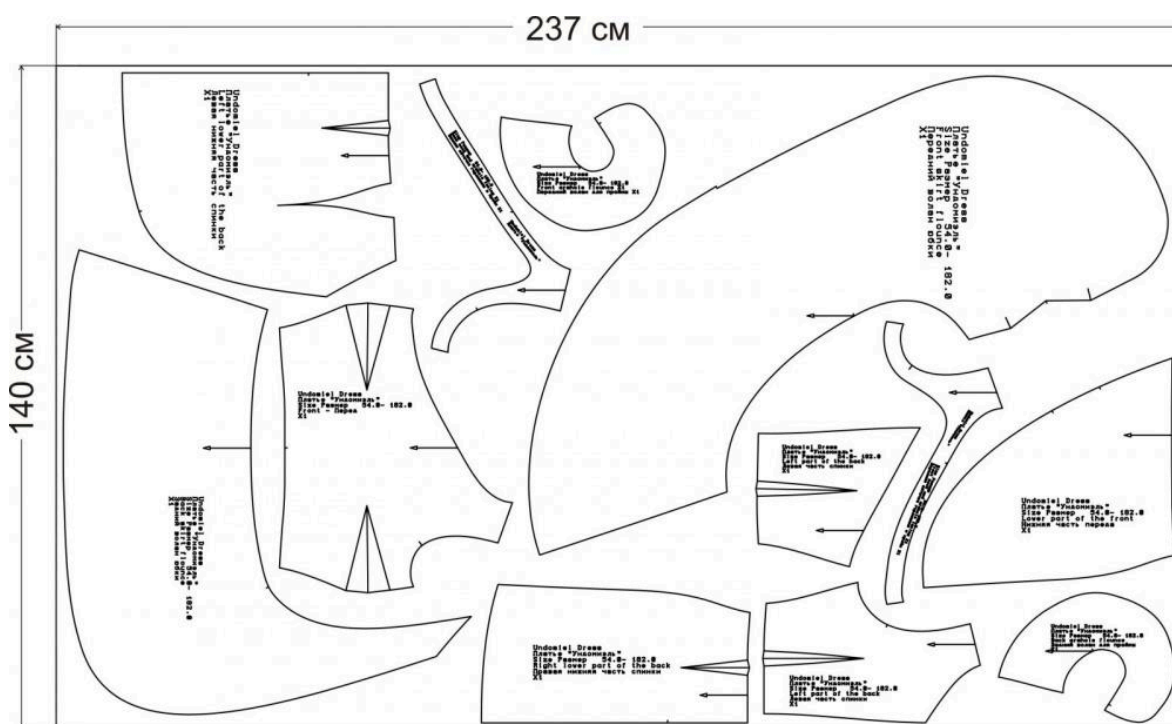


Схема раскладки деталей, размер 54/182



Платье асимметричное, поэтому будьте очень внимательны при раскрое. При раскрое детали выкройки необходимо уложить на изнаночную сторону материала надписью вверх.

Последовательность пошива

Пошив верхней части платья

1. Приклейте клеевой материал к обтачке горловины и пройм полочки.
2. Приклейте клеевой материал к обтачкам горловины и проймам спинки.
3. Стачайте обтачки горловины и пройм по плечевому и правому боковому срезам. Припуски швов разутюжьте.
4. Обметайте нижние срезы обтачек. Приутюжьте.
5. Сметайте, а затем стачайте вытачки на передней части платья. Припуски вытачек необходимо заутюжить.
6. Сметайте, а затем стачайте вытачки на спинке. Припуски необходимо заутюжить к середине.
7. Обметайте средние срезы спинки.

8. Обработайте внешний срез волана правой проймы швом вподгибку с открытым обметанным срезом, т.е. сначала обметайте, а потом застрочите или обметайте на машине зигзагообразной строчки или окантуйте. В зависимости от выбранного варианта обработки волан будет лежать по-разному. Технология обработки зависит от имеющегося у вас оборудования и толщины материала.
9. Сделайте строчку-сборку по срезу проймы волана. Наложите волан проймы полочки на волан проймы спинки по верхнему краю и настройте его на расстоянии 5 мм от среза. Волан полочки немного находит на волан спинки. Контрольным знаком отмечено положение плечевого шва.
10. Сметайте, а затем стачайте перед (полочку) и спинку платья по правому плечевому срезу. Срезы обметайте, припуски швов заутюжьте на спинку.
11. Обметайте и стачайте по средним срезам спинку.
12. Обтачайте срез горловины платья обтачкой. Припуски шва настройте на обтачку. Выверните обтачку на изнаночную сторону и приутюжьте.
13. Приметайте, а затем притачайте волан к полочке и спинке по правой пройме, складывая детали лицо с лицом, равномерно распределяя посадку.
14. Сметайте, а затем стачайте полочку и спинку по левому боковому срезу, а также выполните начало левого бокового среза (около 2 см от проймы). Срезы обметайте. Припуски швов заутюжьте на спинку.
15. Обтачайте срезы пройм полочки и спинки обтачками. Настройте припуски шва обтачивания пройм обтачками на обтачки. Выверните обтачки на изнаночную сторону и приутюжьте. Закрепите обтачки к припускам плечевых и боковых швов.

Пошив нижней части платья (юбки)

1. Обметайте средние срезы правой и левой задних частей юбки.
2. Сметайте, а затем стачайте выточки на правой и левой задних частях юбки.
3. Сметайте, а затем стачайте правую и левую задние части юбки по средним срезам.

4. Сметайте, а затем стачайте на левой задней части юбки подрез, сводя строчку на «нет». Срезы обметайте и заутюжьте, сутюживая посадку материала в конце строчки.
5. Обметайте правый боковой срез передней части юбки и правой боковой срез задней части юбки.
6. Наметьте на правом боковом срезе место, где оканчивается застежка-молния. Сметайте, а затем стачайте переднюю и заднюю части юбки по правому боковому срезу (детали 3 и 4) от этой отметки. Припуски шва разутюжьте.
7. Обметайте боковой срез волана передней части юбки и боковой срез волана задней части юбки.
8. Сметайте, а затем стачайте воланы по боковым срезам.
9. Припуски шва разутюжьте.
10. Приметайте, а затем притачайте волан к передней и задней частям юбки. Срезы обметайте. Припуски шва заутюжьте.
11. Обработайте нижний срез волана так же, как Вы обрабатывали нижний срез волана правой проймы.
12. Заложите и застрочите маленькую складочку на волане передней части юбки по контрольным знакам (по верхнему фигурному срезу).

На этом этапе нужно наложить переднюю часть юбки на заднюю по верхнему срезу по контрольным знакам.

Монтаж

1. Приметайте, а затем притачайте юбку к верхней части платья по линии талии. Срезы обметайте. Припуски шва заутюжьте.
2. Втачайте застежку-молнию в правый боковой шов.
3. Приутюжьте платье в готовом виде.

Платье готово.