



КАК СШИТЬ

ИНСТРУКЦИЯ



Пижама
Миледи

Пижама женская: жакет и брюки. Жакет прямой силуэтной формы без формообразующих элементов (на маленьких размерах) и с вытачкой от бокового шва (на больших размерах) длиной до линии бёдер. Полочка с центральной бортовой застёжкой на шесть петель и пуговиц. Воротник покроя «шаль». Рукав базового покроя, втачной, длинный. Нижний срез рукава обработан притачной манжетой. Край борта, воротника, нижний край манжет и отделочный разрез на манжетах оформлены отделочным кантом. Брюки свободной формы. Верхний срез брюк оформлен эластичной тесьмой «резинка». Нижний срез брюк обработан обтачкой. Нижний край брюк и отделочный разрез по боковым швам оформлены отделочным кантом.

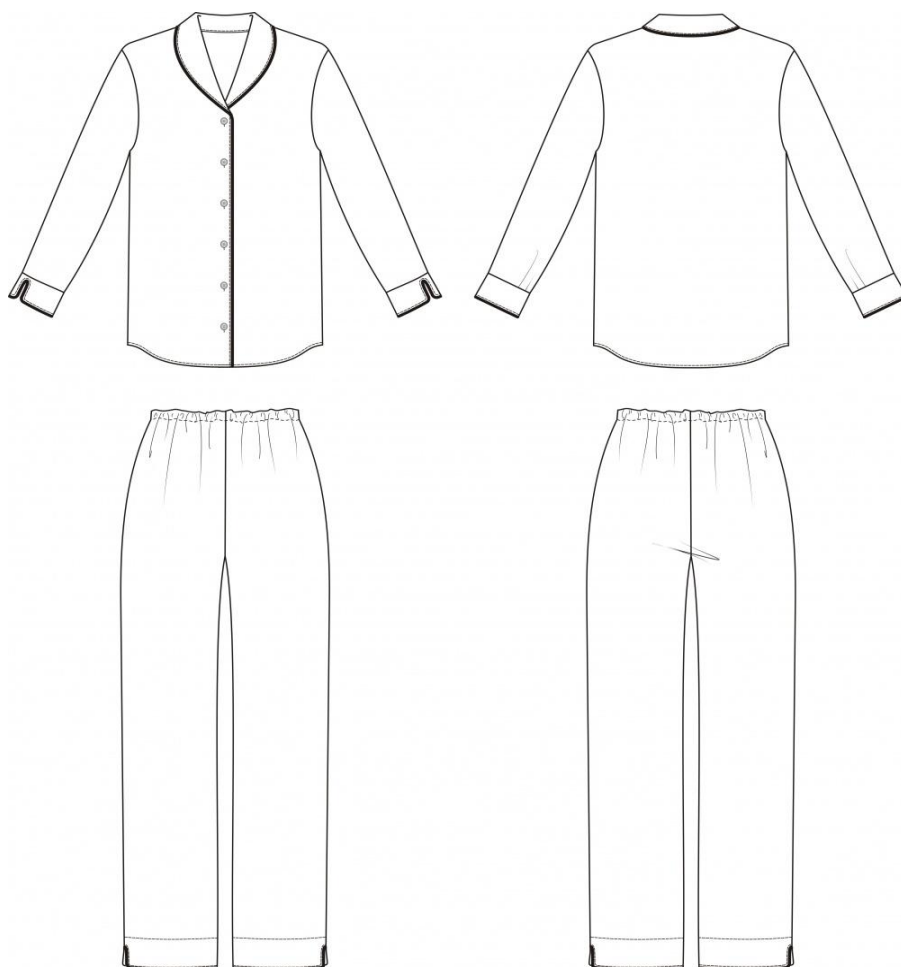
Уровень сложности

Средний.

Размеры выкроек

с 36 по 64. Каждый размер представлен в четырех диапазонах роста для лучшей посадки по фигуре.

Технический рисунок



Прибавки и припуски

Конструктивные прибавки для жакета:

- к обхвату груди 10 см до 50 размера включительно, 12 см – с 52-го до 58 размера включительно, 14 см - начиная с 60 размера;
- к обхвату талии около 30 см;
- к обхвату бёдер 4 см до 50 размера включительно, 6 см – с 52-го до 58 размера включительно, 8 см - начиная с 60 размера.

Для брюк:

- к обхвату талии около 23 см;
- к обхвату бёдер 12 см до 50 размера включительно, 13,5 см – с 52-го до 58 размера включительно, 15 см - начиная с 60 размера.

Припуски на швы

При раскрое необходимо добавить припуски на швы. Величина припусков:

- по всем соединительным срезам деталей (боковые, плечевые, средние и шаговые срезы брюк); – 1,0 см;
- по нижнему срезу рукавов и нижнему срезу брюк – 1,0 см;
- по срезу горловины – 0,8 см;
- по нижнему срезу полочки и спинки – 2,0 см;
- по верхнему срезу брюк – 4,0 см.

По нижнему срезу обтачки горловины и внутреннему срезу подбортов припуск на шов давать не нужно, т.к. эти срезы будут обмётываться или окантовываться.

Материалы

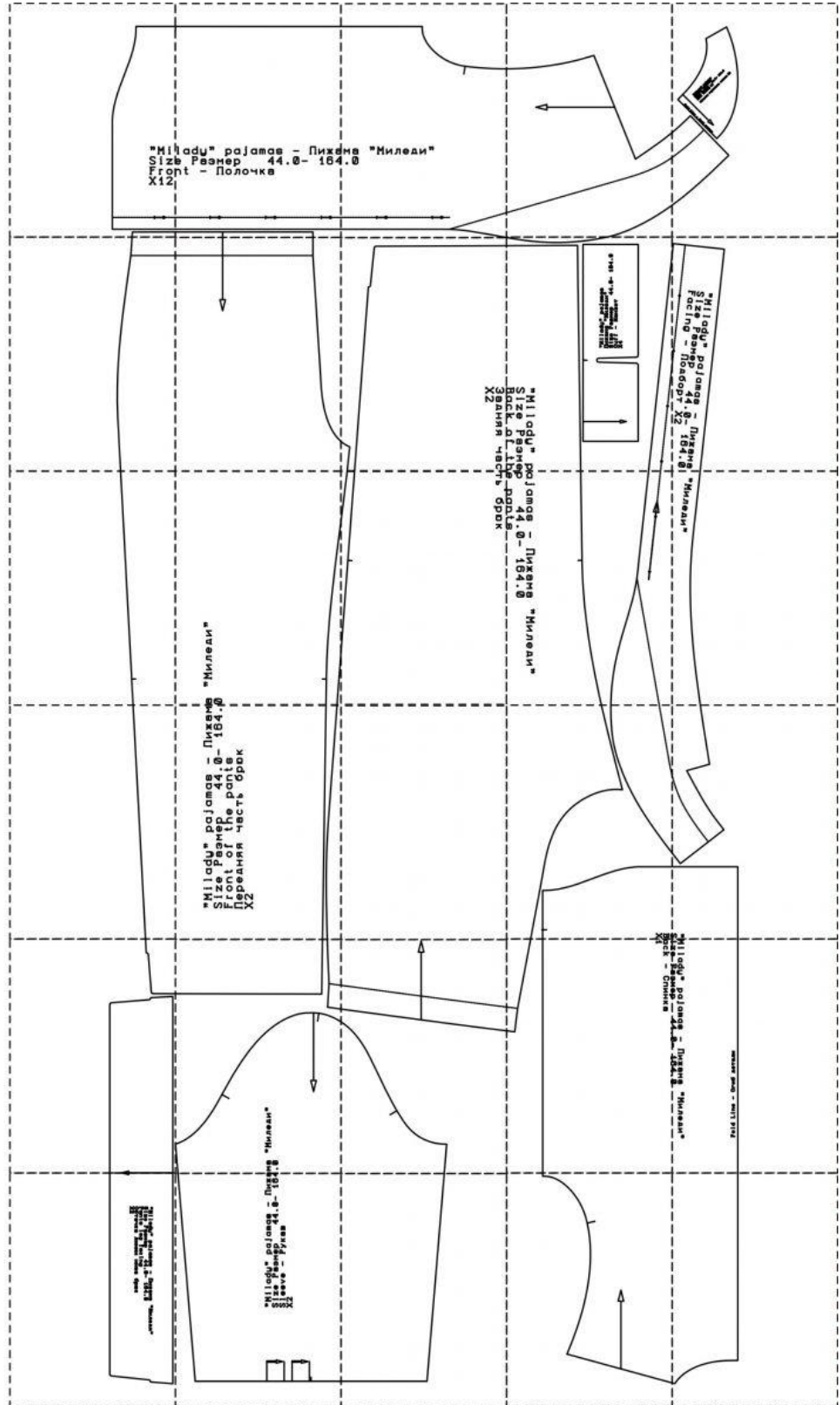
Шелковые материалы (вискоза или Lyocell), или трикотажное полотно однотонное или с рисунком. Эту пижаму также можно изготовить из хлопчатобумажной фланели или тонкого флисового материала, поплина, сатина и т.д.

Расход материала



Расход варьируется от 2,5 м до 3,0 м, в зависимости от ширины материала и размера/роста раскраиваемого изделия. Схема раскладки деталей на материале «в сгиб» при ширине 150 см показаны на рисунках.

Образец выкройки

Model Size XX Height XXX	Модель Размер XX Рост XXX																		
<p>NOTES:</p> <p>1. This pattern is intended for use on a standard body type. It is not intended for use on a body type that is significantly above or below the standard. It is not intended for use on a body type that is significantly above or below the standard. It is not intended for use on a body type that is significantly above or below the standard.</p>																			
<p>NOTES:</p> <p>2. This pattern is intended for use on a standard body type. It is not intended for use on a body type that is significantly above or below the standard. It is not intended for use on a body type that is significantly above or below the standard. It is not intended for use on a body type that is significantly above or below the standard.</p>																			
<table border="1"> <tr> <th>Size</th> <th>XX</th> </tr> <tr> <td> Bust</td> <td> 100</td> </tr> <tr> <td> Waist</td> <td> 70</td> </tr> <tr> <td> Hip</td> <td> 95</td> </tr> <tr> <td> Length</td> <td> 100</td> </tr> <tr> <td> Sleeve Length</td> <td> 55</td> </tr> <tr> <td> Sleeve Circumference</td> <td> 30</td> </tr> <tr> <td> Neck Circumference</td> <td> 35</td> </tr> <tr> <td> Wrist Circumference</td> <td> 15</td> </tr> </table>	Size	XX	Bust	100	Waist	70	Hip	95	Length	100	Sleeve Length	55	Sleeve Circumference	30	Neck Circumference	35	Wrist Circumference	15	<p>Sample Образец 10x10 cm</p>
Size	XX																		
Bust	100																		
Waist	70																		
Hip	95																		
Length	100																		
Sleeve Length	55																		
Sleeve Circumference	30																		
Neck Circumference	35																		
Wrist Circumference	15																		
1:2																			
1:2																			



Обозначения на выкройке

	Направление долевой нити (эта линия может совпадать с одним из контуров детали)
	Надсечка - контрольный знак для совмещения деталей кроя: При совмещении деталей надсечки с одинаковым цифровыми или буквенными обозначениями должны совпасть.
СГИБ_ДЕТАЛИ	Линия, вдоль которой нанесена эта надпись является линией симметричного разворачивания детали
4 А 2	Цифрами и буквами обозначены точки совмещения одной или нескольких деталей

Как распечатать

Распечатать выкройку в натуральную величину можно двумя способами: на принтере (формат А4) и на плоттере. Инструкцию по печати выкройки и ответы на частые вопросы вы найдёте в разделе [FAQ](#).

Детали и схемы раскладки на ткани

Спецификация деталей

1. Спинка жакета – 1 деталь (со сгибом)
2. Полочка жакета +нижний воротник – 2 детали
3. Рукав жакета – 2 детали
4. Подборт +верхний воротник – 2 детали
5. Манжет рукава – 4 детали
6. Задняя часть брюк – 2 детали
7. Передняя часть брюк – 2 детали
8. Обтачка нижнего среза брюк – 2 детали
9. Обтачка горловины спинки – 1 деталь (со сгибом)

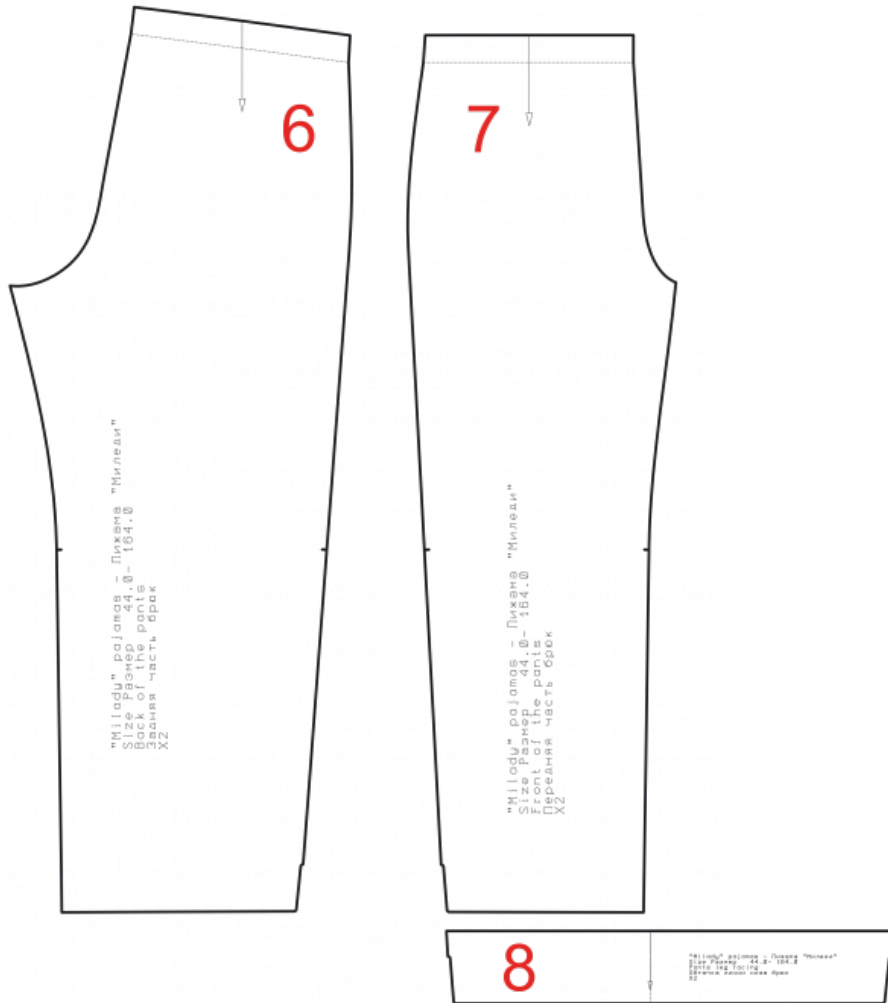
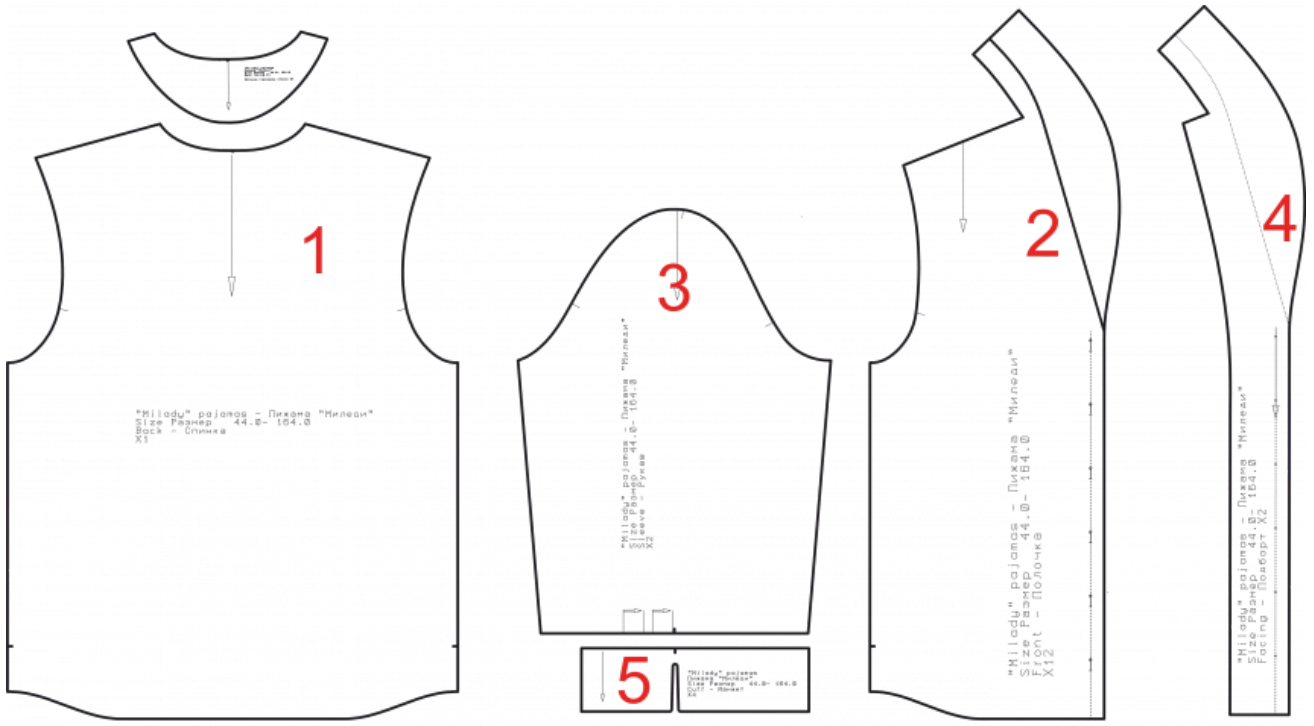
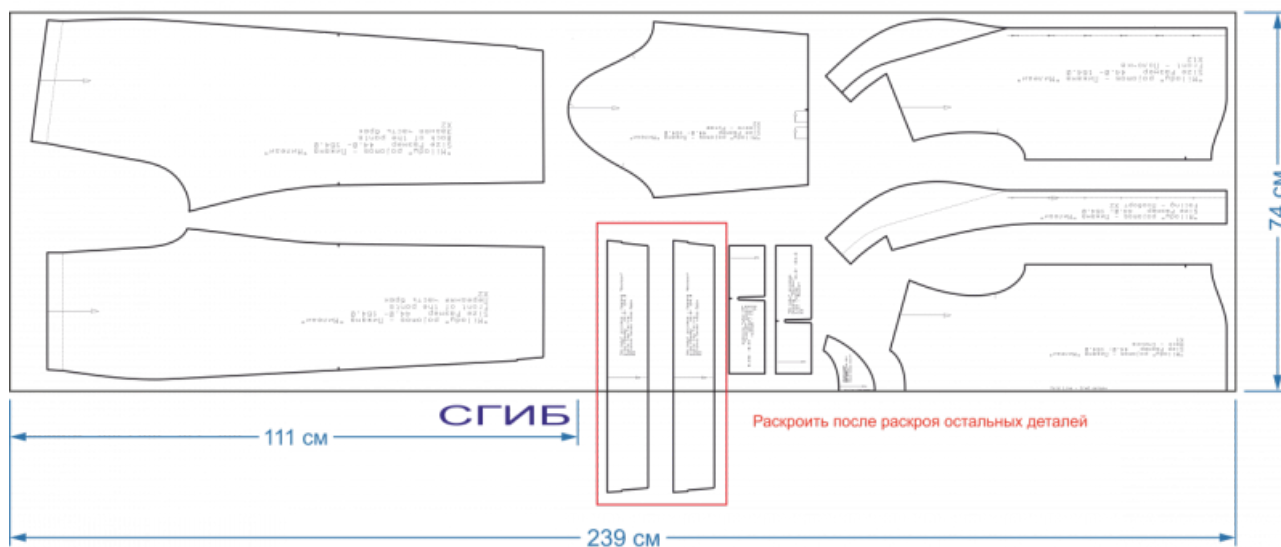
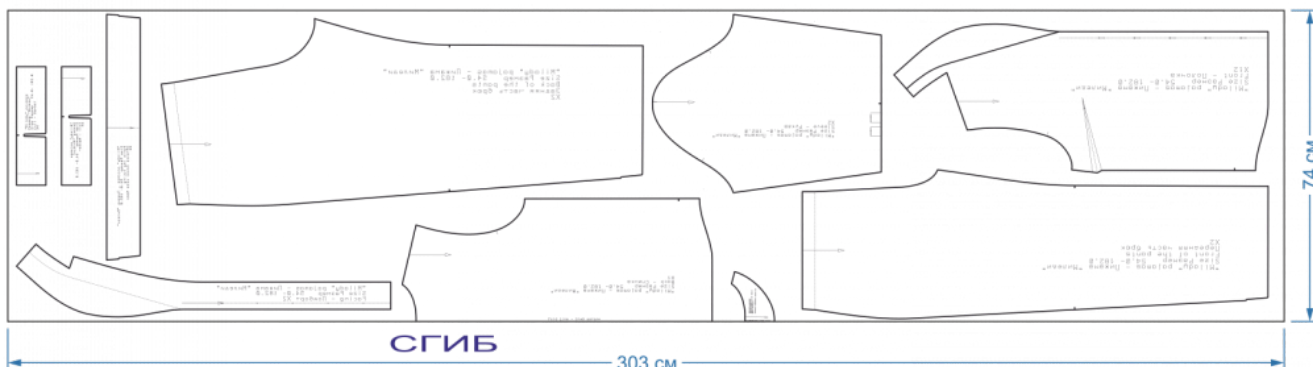


Схема раскладки деталей на материале

Размер/рост - 44/164 см



Размер/рост - 54/182 см



Технология обработки этого изделия очень простая, однако методы обработки срезов зависят от того, каким оборудованием вы можете воспользоваться. Если Вы будете изготавливать пижаму из трикотажного полотна, то наиболее предпочтительными будут швы, используемые в трикотажных изделиях. Если из шёлкового текстильного материала – то можно применить классические методы обработки изделий из текстильных материалов.

Для того, чтобы получить такой вариант обработки, который показан на фотографии вам потребуется специальная лапка для втачивания канта (Рис.1)

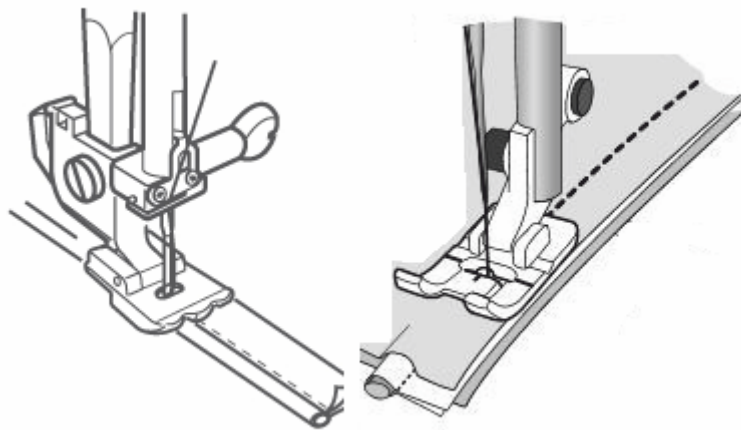


Рис. 1

Для получения ровной строчки с одновременным втачиванием канта эта лапка просто находка! Её можно найти практически во всех специализированных торговых точках. Вы сможете обработать обтачные края с отделочным кантом очень быстро и качественно. Если такой лапки у Вас нет, то можно окантовать срезы окантовочной тесьмой или просто обтачать без отделочного канта.

Технологическая последовательность обработки жакета

1. Обметайте средние срезы нижнего воротника, цельнокроенного с полочками(Рис. 2).
2. Сметайте, а затем стачайте и обметайте детали переда и спинки по плечевым срезам.

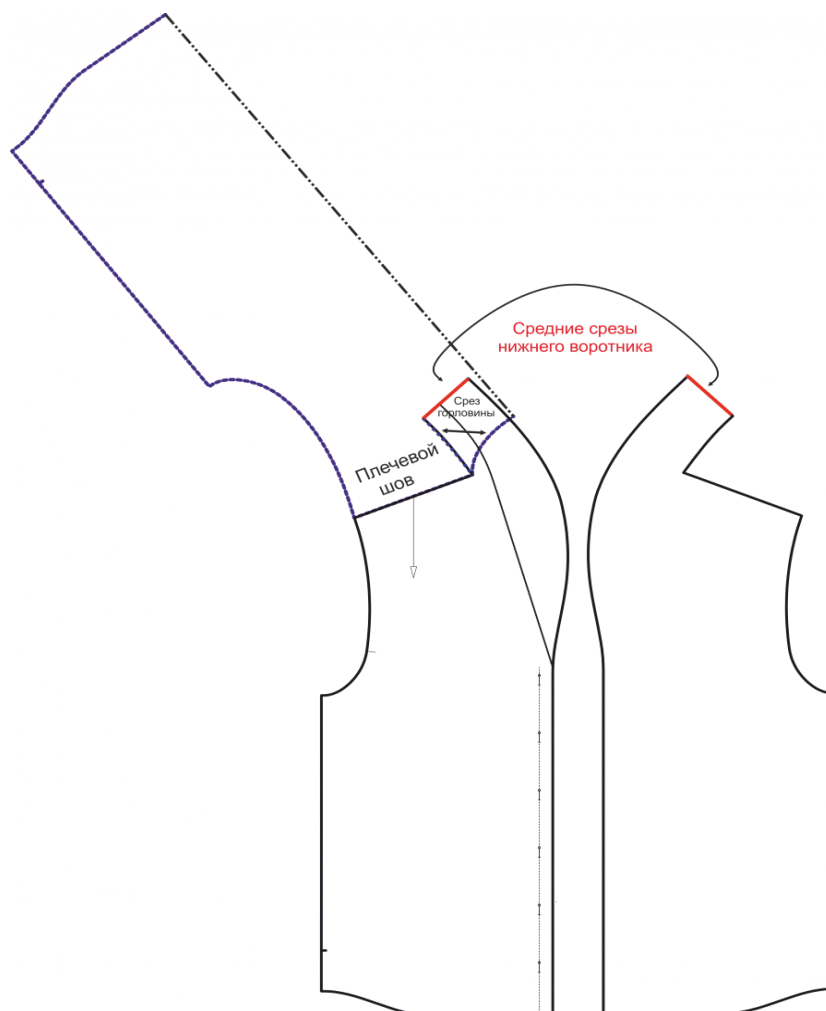


Рис.2

3. Стачайте полочки по средним срезам нижнего воротника. Припуски шва разутюжьте.
4. Втачайте нижний воротник в горловину спинки (Рис. 3, строчка 2).
5. Продублируйте клеевым материалом обтачку горловины спинки.
6. Обметайте нижний и боковые срезы обтачки горловины спинки (Рис. 3, строчка 1).

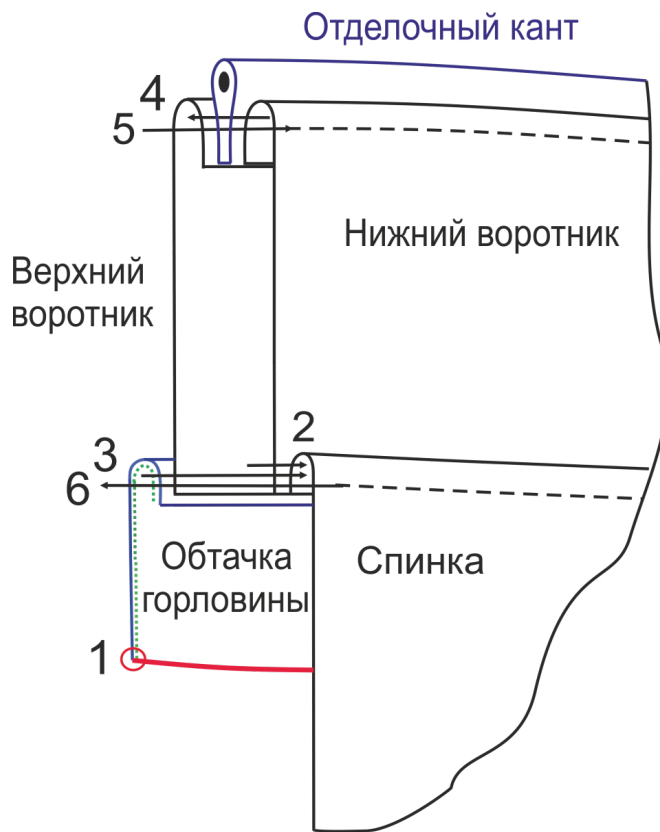


Рис. 3

7. Стачайте средние срезы верхнего воротника. Припуски шва разутюжьте.
 8. Обметайте или окантуйте внутренние срезы подбортов. Приутюжьте.
 9. Обтачайте край борта и срезы нижнего воротника подбортами, с одновременным втачиванием канта (Рис. 3, строчка 4), складывая детали лицо с лицом.
 10. Выверните подборт на изнаночную сторону и приутюжьте.
 11. Выметайте край борта и отлёт воротника ручными стежками.
 12. Втачайте верхний воротник в горловину спинки.
 13. Притачайте обтачку горловины спинки по шву втачивания верхнего воротника в горловину.
 14. Сметайте, а затем стачайте полочку и спинку по боковым срезам. Срезы припусков швов обметайте. Припуски швов заутюжьте на спинку.
- Если вы решите по боковым швам сделать разрезы, то сначала обметайте боковые срезы полочки и спинки, затем стачайте их от среза пройм до

контрольного знака, определяющего начало разреза. Припуски швов в этом случае нужно будет разутюжить.

15. Застрочите складочки на рукавах по нижним срезам.

16. Сметайте, а затем стачайте детали рукавов по боковым срезам. Срезы обметайте. Припуски швов заутюжьте.

17. Стачайте верхнюю и нижнюю манжеты по боковым срезам. Припуски шва разутюжьте.

18. Обтачайте верхний манжет нижним по нижним срезам и по срезам фигурного выреза, складывая детали лицо с лицом и вставляя между деталями кант.

19. Выверните манжеты на лицевую сторону и приутюжьте.

20. Выметайте обтачной карай манжет ручными стежками.

21. Приметайте, а затем притачайте манжеты к рукавам по нижним срезам.

Данную операцию можно выполнить двумя способами:

Вариант 1. Притачайте сразу обе манжеты к рукавам по нижним срезам. Обметайте срезы припусков шва.

Вариант 2. Притачайте нижнюю манжету к рукаву по нижнему срезу. Настрочите верхнюю манжету на рукав по шву притачивания нижней манжеты.

22. Вметайте, а затем втачайте рукава в проймы. Срезы припусков шва обметайте.

23. Обтачайте полочки подбортами по нижнему краю. Уголки выверните и выправите на лицевую сторону.

24. Застрочите припуск на обработку нижнего среза полочки и спинки швом в подгибку с закрытым срезом.

25. Удалите ручные (временные) строчки и приутюжьте жакет в готовом виде.

26. Настрочите отделочную строчку по краю борта (при желании).

27. Настрочите припуски шва втачивания нижнего воротника в горловину между плечевыми швами (Рис. 3, строчка 6).

28. Наметьте на полочки петли. Обметайте петли.

29. Пришейте пуговицы.

Технологическая последовательность обработки брюк

1. Сметайте, а затем стачайте переднюю и заднюю части брюк по боковым срезам. Срезы обметайте, припуски швов заутюжьте назад.
2. Сметайте, а затем стачайте переднюю и заднюю части брюк по шаговым срезам. Срезы обметайте. Припуски швов заутюжьте.
3. Сметайте, а затем стачайте правую и левую части брюк по средним срезам. Срезы обметайте. Припуски швов заутюжьте.
4. Застрочите верхний срез брюк швом вподгибку с закрытым срезом, оставляя отверстие для резинки.
5. Стачайте детали обтачек нижних срезов брюк по боковым срезам. Припуски швов разутюжьте.
6. Обметайте верхний срез обтачек.
7. Обтачайте нижний срез брюк и разрез обтачкой, складывая детали лицо с лицом и вставляя между деталями отделочный кант. Выверните обтачку на изнаночную сторону. Приутюжьте обтачной край.
8. Выметайте обтачной край ручными стежками или настрочите отделочную строчку.
9. Настрочите обтачку на брюки по верхнему (обметанному) срезу.
10. Удалите ручные (временные) строчки и приутюжьте брюки в готовом виде.
11. Вставьте эластичную тесьму «резинка» по верхнему краю.