



КАК СШИТЬ

ИНСТРУКЦИЯ



Весеннее
пальто оверсайз

Пальто женское демисезонное двубортное, объёмного силуэта «кокон», со спущенной линией плеча. До 50 размера пальто без вытачек, в размерах 52 - 64 с нагрудными вытачками от плечевого шва. Полочки симметричные со смещённой бортовой застёжкой, переходящей в отложные лацканы, на три сквозные петли и пуговицы. Карманы прорезные с клапаном. Спинка цельнокроеная. Рукав втачной, одношовный. Воротник отложной. Пальто на притачной или отлетной по низу подкладке. Длина изделия ниже колен.

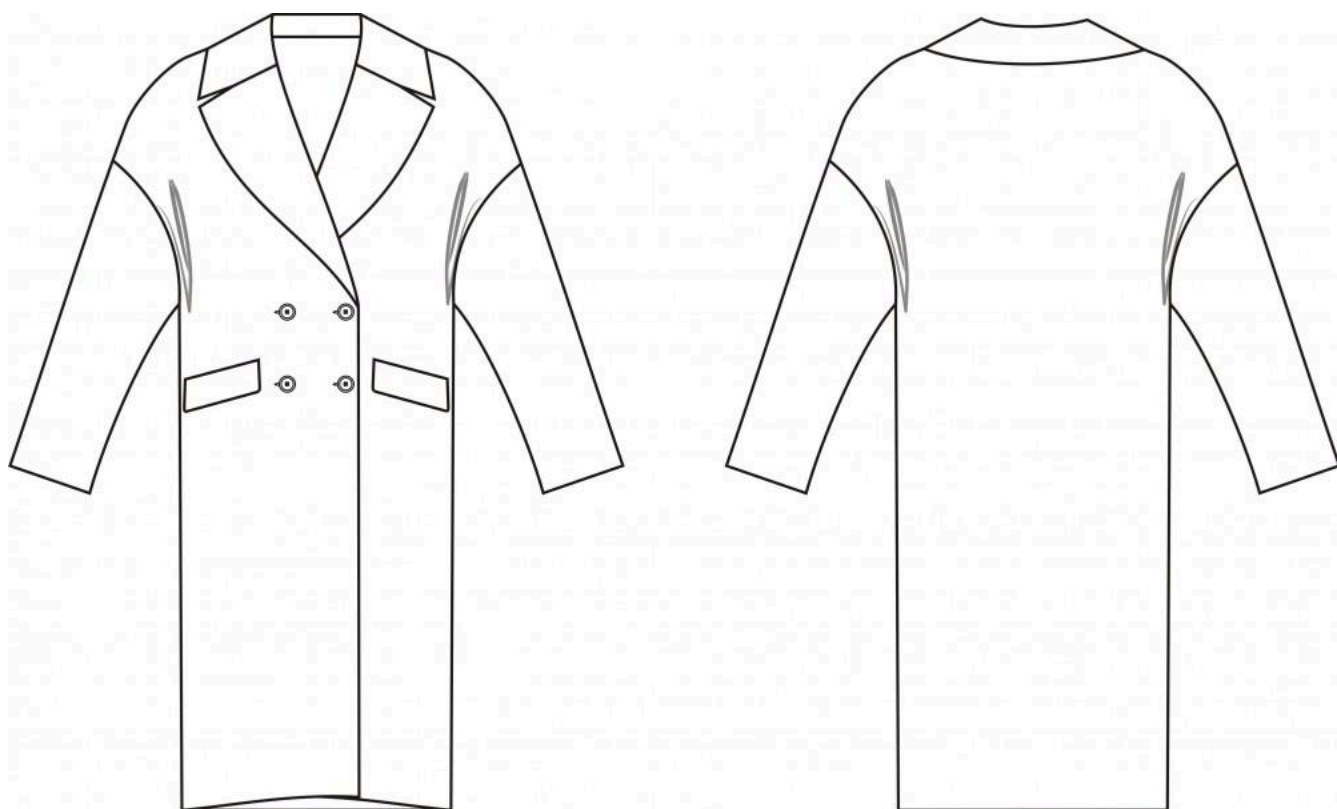
Уровень сложности

Средний.

Размеры выкроек

с 36 по 64. Каждый размер представлен в четырех диапазонах роста для лучшей посадки по фигуре.

Технический рисунок



Прибавки и припуски

Конструктивные прибавки:

- к обхвату груди 28 - 32 см;
- к обхвату бёдер 17 - 22 см (в зависимости от размера).

Конструктивные прибавки характеризуют степень (свободу) прилегания изделия по фигуре. Эта величина уже заложена в конструкцию и дается для лучшего представления силуэтной формы.

Припуски на швы

Выкройка без припусков на швы. При раскрое деталей необходимо добавить припуски самостоятельно. Рекомендуемая величина припусков:

- по всем соединительным срезам полочки, спинки, рукавов, воротника и обтачки, верхнему срезу клапанов и срезам обтачки — 1,5 - 1 см;
- по бортовому срезу полочки и подборта, по боковому и нижнему срезу клапанов — 0,8 см;
- на обработку низа пальто — 5 см;
- на обработку нижнего среза рукавов — 4 см.

Материалы

Пальтовые шерстяные, полушерстяные ткани, драп, кашемир, однотонные или с рисунком. Подкладочные материалы (шёлк, вискоза, полиэстер).

Расход материалов

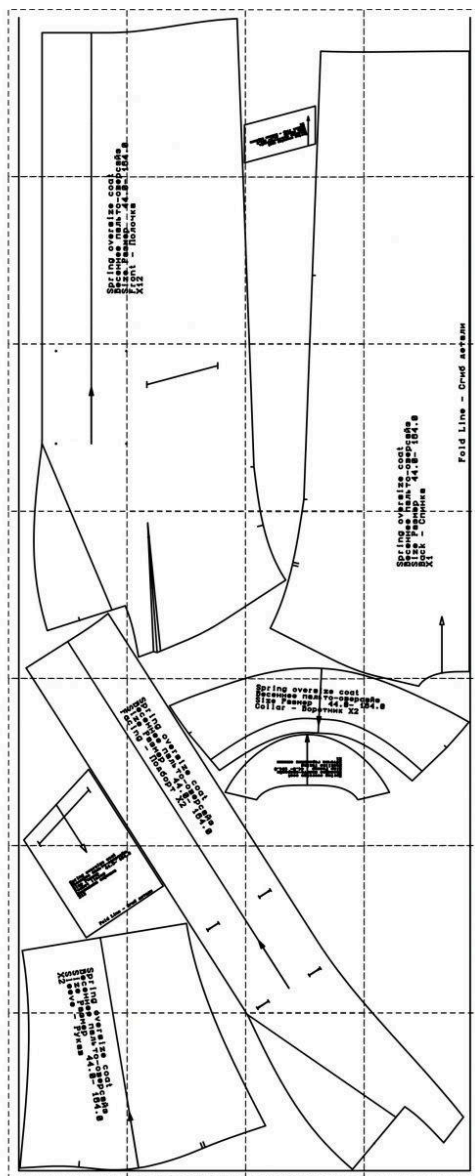
Расход зависит от ширины ткани, размера и роста выкройки. На маленькие размеры потребуется около 3 м пальтовой ткани, на большие около 4 м, при ширине материала не менее 140 см.

Подкладочного материала потребуется не менее 2-3 м.

Также потребуется:

- термоклеевой прокладочный материал — 2,0-2,5 м;
- клеевая кромка шириной 10 мм — 1,5 м;
- клеевая паутинка шириной 15-20 мм на бумажной основе — 2,0-2,5 м;
- пуговицы — 4 шт;
- нитки в цвет основного материала — 4 катушки.

Образец выкройки



Обозначения на выкройке

	Направление долевой нити (эта линия может совпадать с одним из контуров детали)
	Надсечка - контрольный знак для совмещения деталей кроя: При совмещении деталей надсечки с одинаковым цифровыми или буквенными обозначениями должны совпасть.
ГИБ_ДЕТАЛИ	Линия, вдоль которой нанесена эта надпись является линией симметричного разворачивания детали
4 A 2	Цифрами и буквами обозначены точки совмещения одной или нескольких деталей

Спецификация деталей

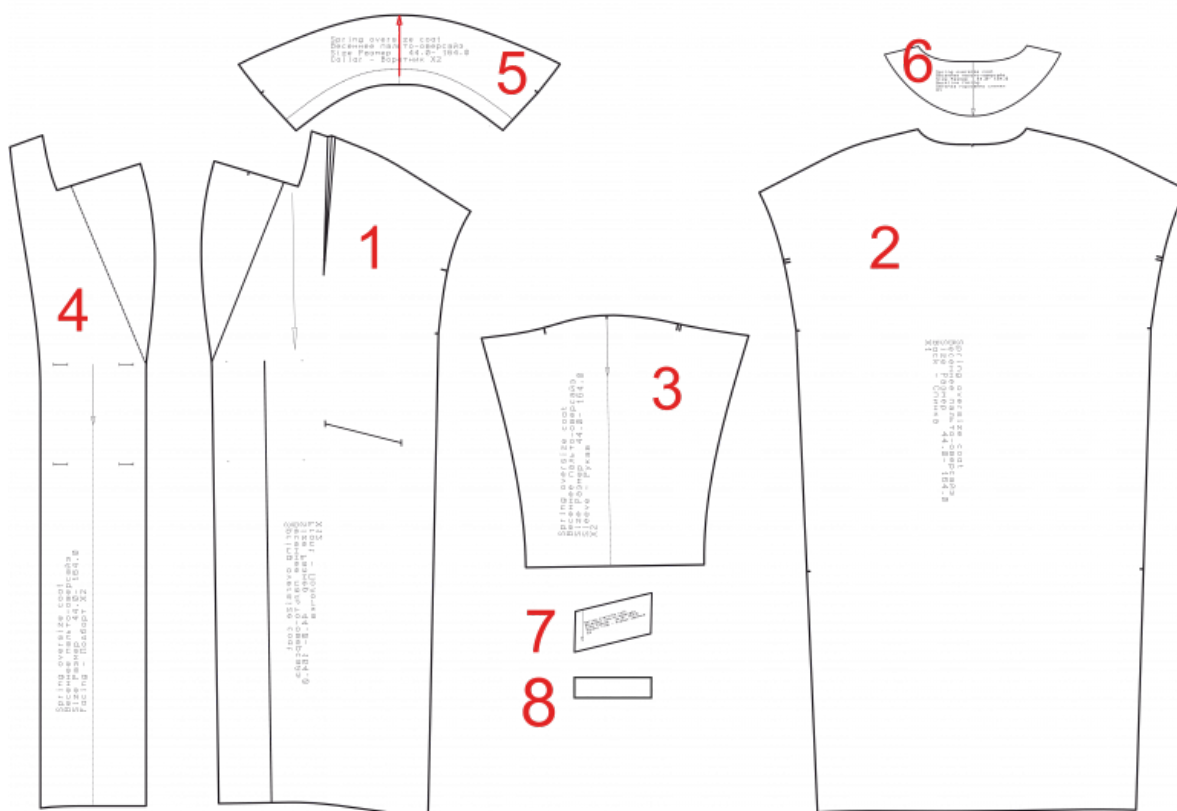
Основной материал:

1. Полочка – 2 детали
2. Спинка – 1 деталь (со сгибом)
3. Рукав – 2 детали
4. Подборт – 2 детали
5. Воротник – 2 детали
6. Обтачка горловины спинки – 1 деталь
7. Клапан кармана – 2 детали
8. Обтачка кармана – 2 детали

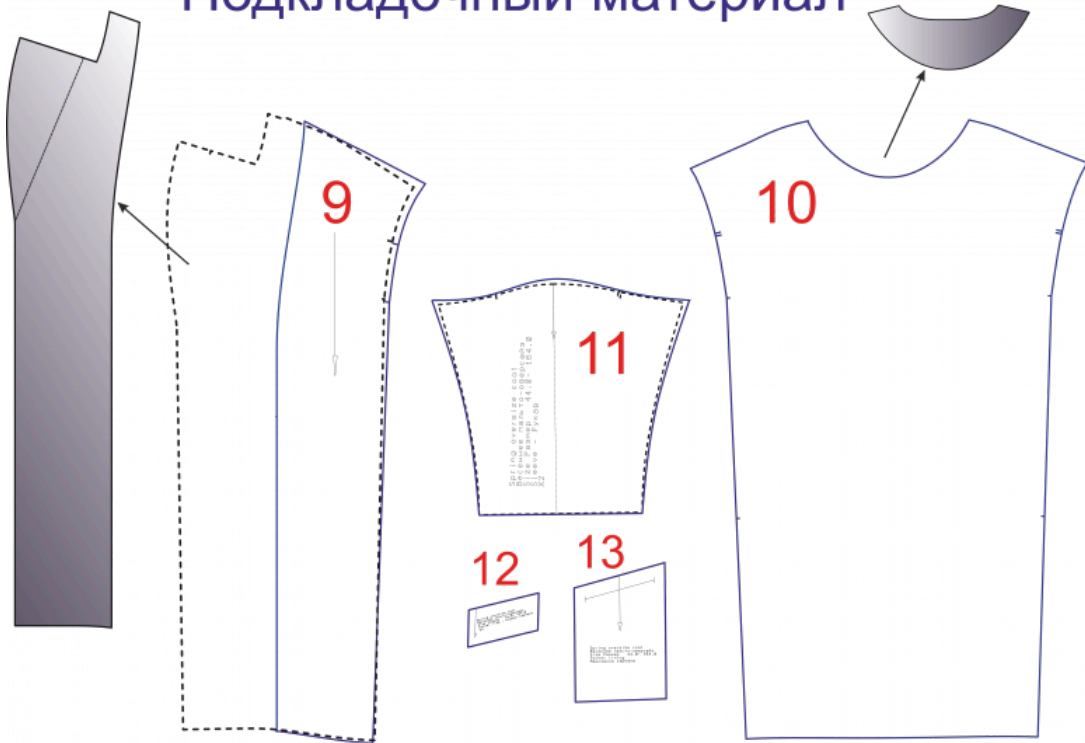
Подкладочный материал:

9. Подкладка полочки – 2 детали
10. Подкладка спинки – 1 деталь
11. Подкладка рукава – 2 детали
12. Подкладка клапана кармана – 2 детали
13. Мешковина прорезного кармана с клапаном – 4 детали.

Основной материал



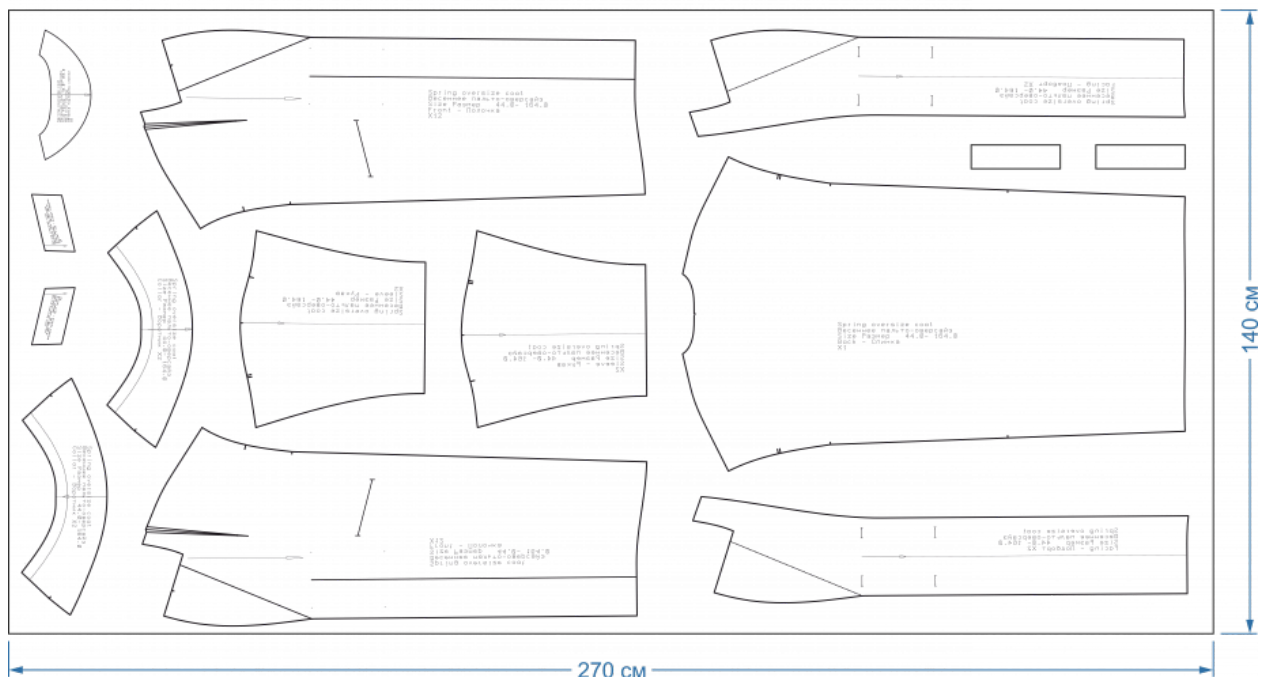
Подкладочный материал



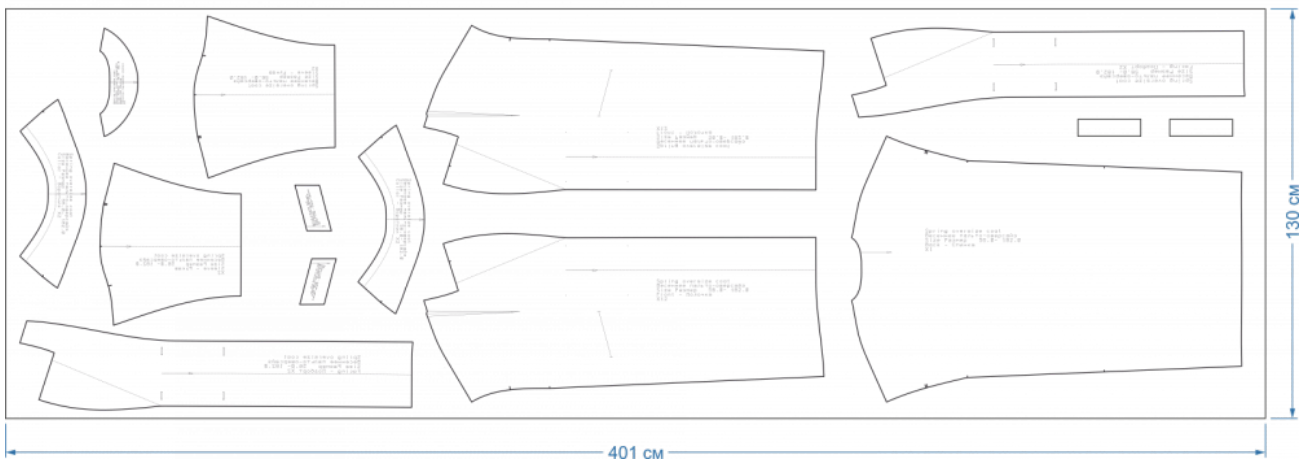
Схемы раскладки деталей на ткани

Размер/рост - 44/164 см

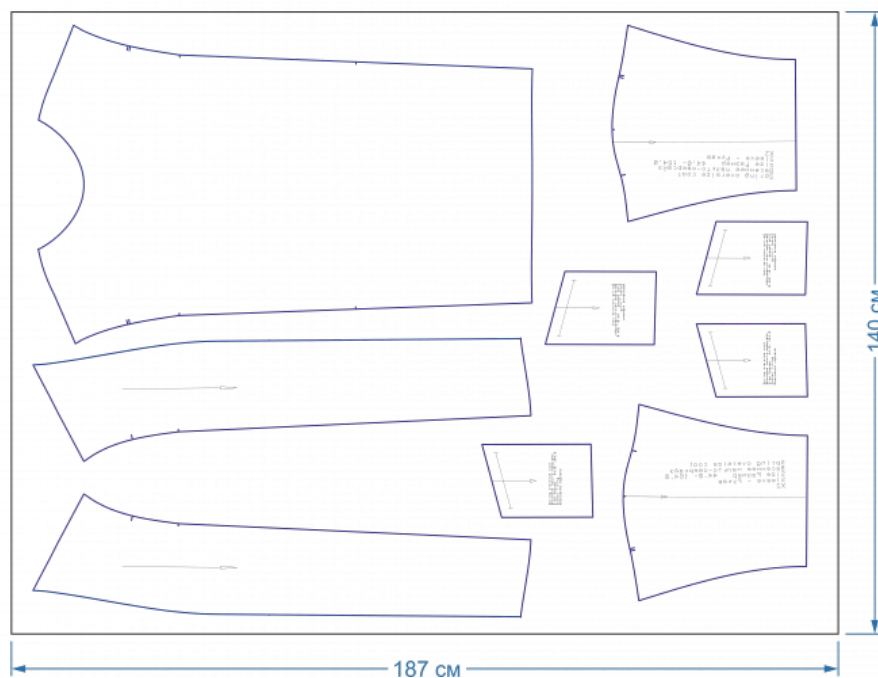
Основной материал



Размер/рост - 56/182 см



Подкладочный материал



При определении расхода материала посмотрите на схемы раскладок, которые показаны на рисунках. Эти схемы помогут определить расход материала на ваш размер с учётом ширины материала.

Раскладка дана для однотонного материала. Если вы используете материал в клетку, приобретайте его с запасом, чтобы располагать детали с учетом совмещения рисунка. Также можно взять с собой в магазин выкройки модели, чтобы правильно подобрать количество материала.

Как сшить весеннее оверсайз пальто

Технологическая последовательность обработки пальто зависит от используемой схемы сборки и способа соединения подкладки с изделием.

Если подкладка притачная по низу, то срезы припусков соединительных швов можно не обметывать. Если отлетная по низу, то боковые и плечевые срезы деталей верха, необходимо предварительно обметать.

Начальная обработка деталей

Продублируйте детали края:

- полочку полностью;
- верхнюю часть спинки;
- обтачку горловины спинки;
- подборт;
- верхний и нижний воротник;
- клапаны.

Приклейте клеевой прокладочный материал:

- на верхнюю часть рукава;
- к припускам на обработку низа спинки и рукава.

Детали края термоклеевого прокладочного материала для фронтального дублирования деталей основного материала не должны доходить до срезов на 2-3 мм.

Обработка полочки

1. Стачайте вытачку на полочке. Припуски разутюжьте. Сутюжьте посадку в конце вытачки. Закрепите клеевым прокладочным материалом посадку.

2. С изнаночной стороны полочки по линии входа в карман приклейте долевок – прямоугольник размерами 5x20 см (Рис. 1)

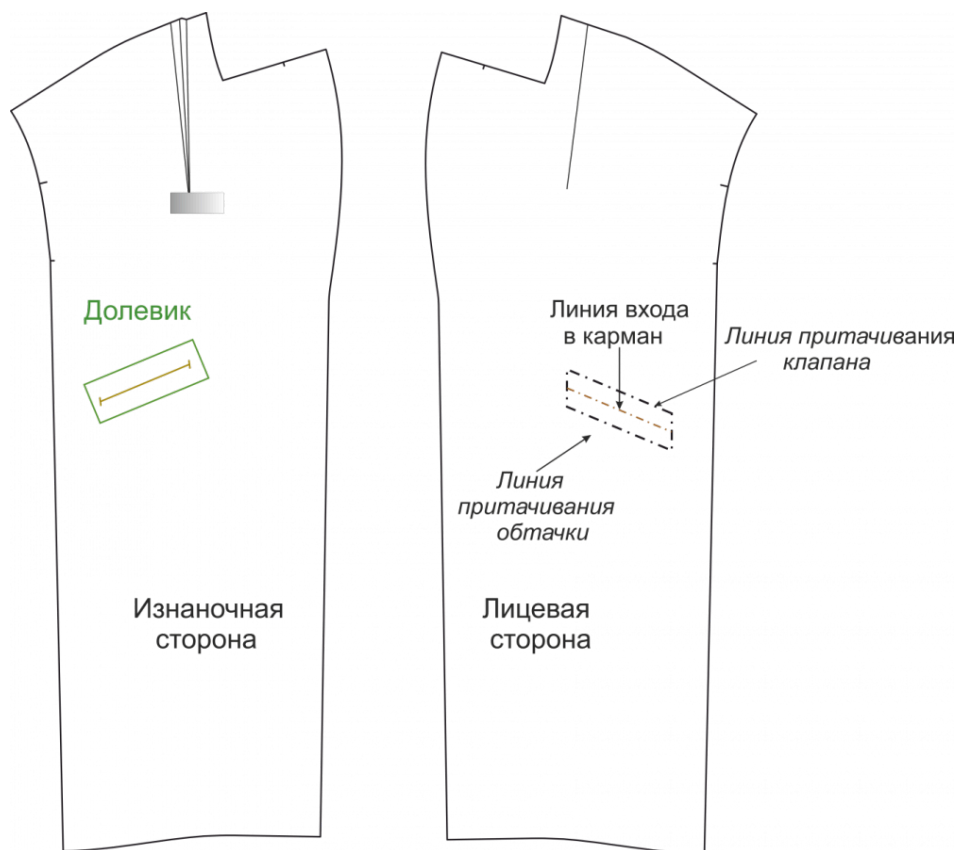


Рис. 1

3. На лицевой стороне полочке нанесите линии притачивания клапана и обтачки кармана.

4. Будьте очень внимательны. Карман с наклонным входом, поэтому линии намелки формируют ромб, а не прямоугольник.

5. Приклейте клеевую кромку по срезу горловины.

6. Обработайте прорезной карман с клапаном (Рис. 2).

Последовательность обработки:

- заутюжьте обтачку кармана, обтачайте клапан подкладкой по трём сторонам;
- выверните клапан на лицевую сторону и приутюжьте;
- приметайте, а затем притачайте обтачку кармана и клапан по линиям намелки;
- разрежьте вход в карман;
- выверните припуски швов на изнаночную сторону, выправите клапан и обтачку на лицевую сторону;
- притачайте мешковину кармана к обтачке по нижнему срезу, обметайте срезы припуска шва притачивания;

- притачайте вторую деталь мешковины (из основного материала) к припуску шва притачивания клапана к полочке;
- закрепите вход в карман по боковым сторонам;
- стачайте подкладку кармана, обметайте срезы подкладки кармана по всем сторонам.

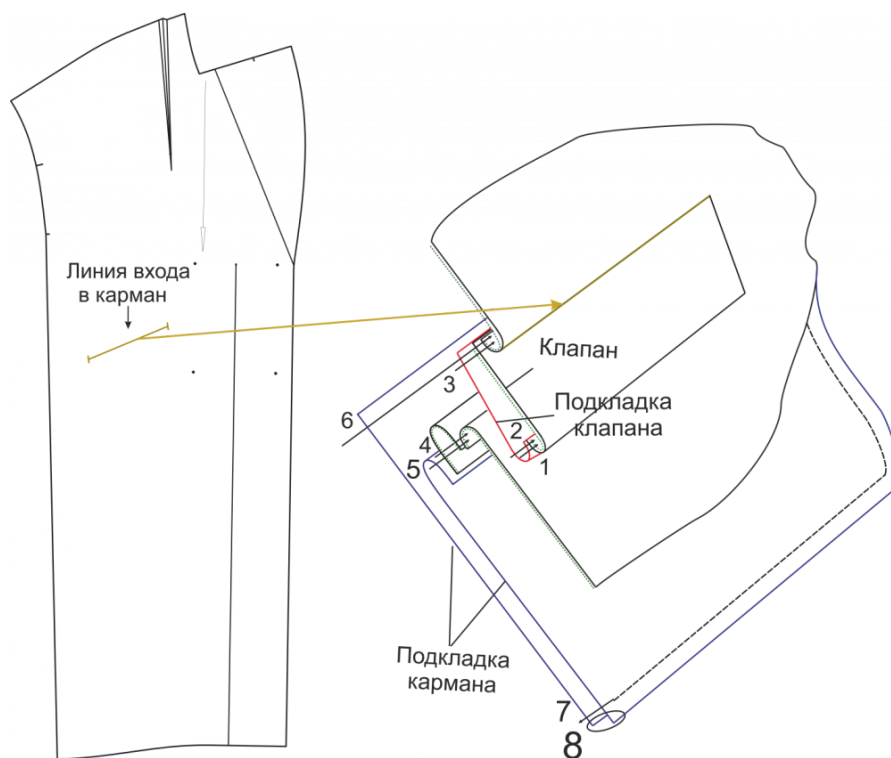


Рис. 2

Если подкладка пальто по нижнему срезу будет притачиваться, то срезы припусков швов можно не обметывать.

Заготовка воротника

1. Обтачайте верхний воротник нижним по отлёту. Припуск шва сначала разутюжьте, а потом заутюжьте в сторону нижнего воротника.

2. Обтачайте концы воротника. Припуски шва разутюжьте, а потом заутюжьте на нижний воротник. Приутюжьте воротник в готовом виде. (Такая последовательность обработки оптимальна с позиции обеспечения симметрии концов воротника). Если Вы хотите получить более жёсткую форму по краю воротника вставьте между слоями по шву обтачивания отлёта клеевую паутинку.

Заготовка подкладки

1. Соберите подкладку «халатом», т.е. стачайте полочку и спинку по плечевым и боковым срезам, втачайте рукава в проймы. Припуски швов заутюжьте.

Пальто со смещённой линией борта (широким подбортом). Для того, чтобы в процессе эксплуатации нижний (левый) борт «не выезжал» снизу в правый боковой шов подкладки можно вставить «держатель». Его необходимо заготовить из остатков подкладочного материала – отрезать две полоски размером приблизительно 30х6 см, сложить вдоль «лицо с лицом», стачать по боковому и продольному срезам, вывернуть на лицевую сторону и приутюжить. Оба держателя необходимо вставить в правый боковой шов подкладки на уровне линии талии (один над другим). В дальнейшем по краю левого борта нужно будет вставить петельку, через которую будет продеваться одна сторона держателя и завязываться с другой.

Если конструкция с «держателем» борта вам покажется сложной, то можно использовать второй ряд петель по краю борта на левой полочке и потайные пуговицы.

Монтаж

1. Обтачайте края бортов подбортами. Припуски швов разутюжьте по всей длине. Настрочите припуск шва обтачивания на подборт на отрезке от линии низа, не доходя 1 см до точки перегиба лацкана. Настрочите припуск шва обтачивания на полочку от верхнего среза, не доходя 1 см до точки перегиба лацкана. Выметайте край борта оставляя кант 1-2 мм из полочки до точки перегиба лацкана и 1-2 мм из лацкана от точки перегиба лацкана до верхнего среза. Приутюжьте край борта в готовом виде.

2. Обтачайте уголки лацканов.

3. Выверните уголки на лицевую сторону, и приутюжьте.

4. Стачайте полочку и спинку по плечевым срезам. Припуски швов разутюжьте.

5. Притачайте обтачку горловины спинки к подбортам по боковым срезам. Припуски швов разутюжьте.

6. Вметайте, а затем втачайте воротник в горловину.

Втачивание воротника лучше провести в такой последовательности:

- контрольным знаком наметьте середину нижнего воротника и середину горловины спинки, а также необходимо отметить середину обтачки горловины спинки и середину верхнего воротника;
- вметайте последовательно нижний воротник в горловину спинки и полочки, а верхний – соедините по срезу обтачки горловины спинки и верхним срезам подбортов от середины спинки и обтачки до контрольного знака на полочке в обе стороны;
- втачайте воротник в горловину пальто «в кольцо»;
- сделайте надсечки по шву втачивания воротника в горловину для возможности разутюживания припусков шва втачивания воротника и уменьшения толщины;
- разутюжьте припуски шва втачивания воротника в горловину;
- проверьте симметрию концов воротника и бортов;
- скрепите нижние припуски шва втачивания воротника в горловину между собой машинной строчкой.

7. Стачайте полочку и спинку по боковым срезам. Припуски швов разутюжьте.

8. Вметайте, а затем втачайте рукава в проймы. Припуски швов заутюжьте.

9. Заметайте припуск на обработку нижних срезов рукавов. Приутюжьте.

10. Наметьте линию низа пальто.

11. Обметайте нижний срез пальто (если подкладка будет отлетная по нижнему срезу).

12. Заметайте припуск на обработку нижнего среза изделия по намеченной линии. Приутюжьте.

13. Обтачайте нижние углы бортов подбортами. Выверните уголки и приутюжьте.

Для этой модели необходимо закрепить подборта. Сделать это можно ручными потайными стежками или клеевой паутинкой.

Соединение верха с отлетной подкладкой

1. Приметайте, а затем притачайте подкладку пальто по внутренним срезам подбортов, нижнему срезу обтачки горловины спинки.

2. Притачайте подкладку рукавов к рукавам по нижнему срезу.

3. Обметайте срезы шва притачивания подкладки к подбортам.

4. Заметайте припуск на обработку подкладки пальто. Застрочите.
5. Закрепите припуск на обработку нижнего среза пальто клеевой паутиной или потайной строчкой.
6. Прикрепите подкладку к верху по боковым швам на расстоянии 10 см от среза пройм и по плечевым швам. Прикрепите подкладку рукава к рукаву по нижним срезам на расстоянии 10 см от низа.
7. Закрепите обработку нижнего среза рукавов клеевой паутиной или потайной строчкой.
8. Наметьте место расположения петель. Обметайте петли.
9. Наметьте место расположения пуговиц. Пришейте пуговицы.
10. Отутюжьте пальто в готовом виде.

Пальто готово!