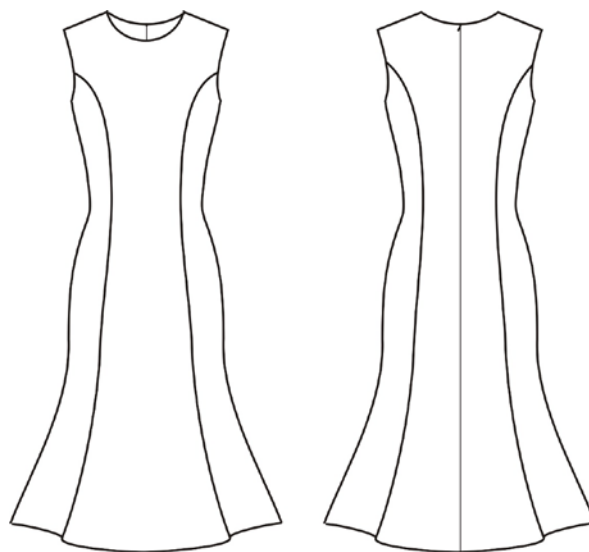


Уровень сложности: **ПРОСТО, опыт не требуется**

ПЛАТЬЕ «КАТЕРИНА»



Описание внешнего вида

Платье женское повседневное или нарядное в стиле «годе» прилегающей силуэтной формы длиной midi. Платье не отрезное по линии талии. Полочка с рельефными швами от среза проймы до низа. Спинка со средним швом, в котором обработана застёжка «молния» и рельефными швами от среза проймы до низа. Срез проймы и горловины платья обработан в чистый край.

Материалы. Данная модель будет великолепно смотреться в любом варианте исполнения – шерстяные. Полушерстяные и шёлковые платьёные ткани содержащие натуральные и (или) химические волокна и нити, трикотажные полотна.

Конструктивные прибавки:

к обхвату груди: 5,5 см до 50 размера включительно, 6,5 см – с 52 размера до 58 размера включительно, 7,5 см - начиная с 60 размера;

к обхвату талии: 2,0 см до 50 размера включительно, 2,5 см – с 52 размера до 58 размера включительно, 3,0 см - начиная с 60 размера;

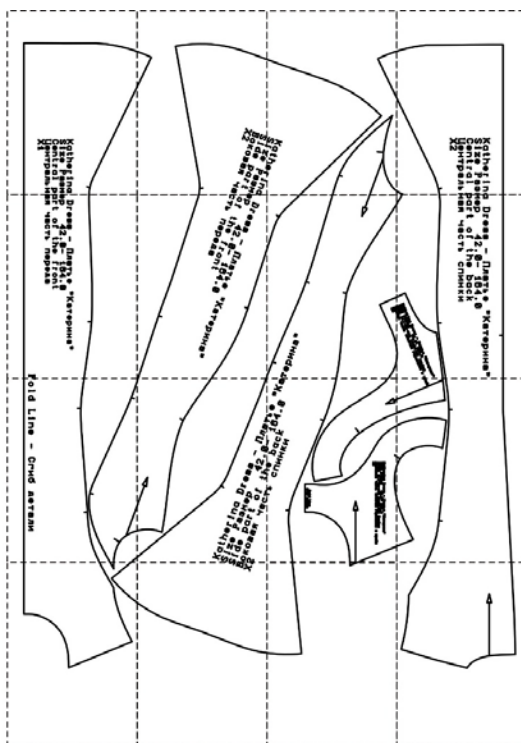
к обхвату бёдер: 3,0 см до 50 размера включительно, 4,0 см – с 52 размера до 58 размера включительно, 5,0 см - начиная с 60 размера.

Внимание! Конструктивные прибавки заложены в конструкцию платья и характеризуют степень его прилегания к фигуре потребителя со стандартными размерными признаками.

При заказе выкройки Вы получаете 3 pdf-файла:

- Файл с инструкцией по печати выкройки, содержащий контрольный квадрат и мерки, по которым была построена выкройка;
- Файл с выкройкой в формате А4, для печати на обычном принтере

- Файл с выкройкой на одном большом листе - для печати на плоттере



Образец выкройки:

* ПЕЧАТЬ НА ПРИНТЕРЕ ФОРМАТА А4:

При печати выкройки в формате А4 откройте программу [Adobe Reader](#) и поставьте галочку "Реальный размер" (или снимите галочку "По размеру страницы") в настройках печати. Обратите внимание на тестовый квадрат (или сетку) на листе с выкройкой. Его размер ровно 10 на 10 см. Он нужен для того, чтобы понять - правильно ли настроен на вашем принтере масштаб при печати. Прежде чем печатать всю выкройку, распечатайте лист с красным квадратом и измерьте его. Стороны по 10 см? значит, можно печатать и остальные листы выкройки. Если же стороны больше или меньше 10 см - нужно скорректировать масштаб печати у вашего принтера. Иначе выкройка распечатывается некорректно. После распечатки всех страниц выкройки, склейте их по указанному порядку: буквы

(A/B/C+) обозначают столбец, а цифры (01/02/03+) - строку. У первого (левого верхнего) листа выкройки будет номер A01.

*ПЕЧАТЬ НА ПЛОТТЕРЕ:

При печати выкройки на плоттере откройте файл выкройки в программе Adobe Reader (или Foxit Reader). Нажмите на пункт меню "Файл", затем выберите "Распечатать". Выберите режим печати "Постер" в разделе "Настройка размера и обработка страниц". Убедитесь, что в значении поля "Масштаб сегмента" стоит значение 100%. Отметьте галочками поля "Метки вырезки", "Ярлыки" и "Разбить только большие страницы".

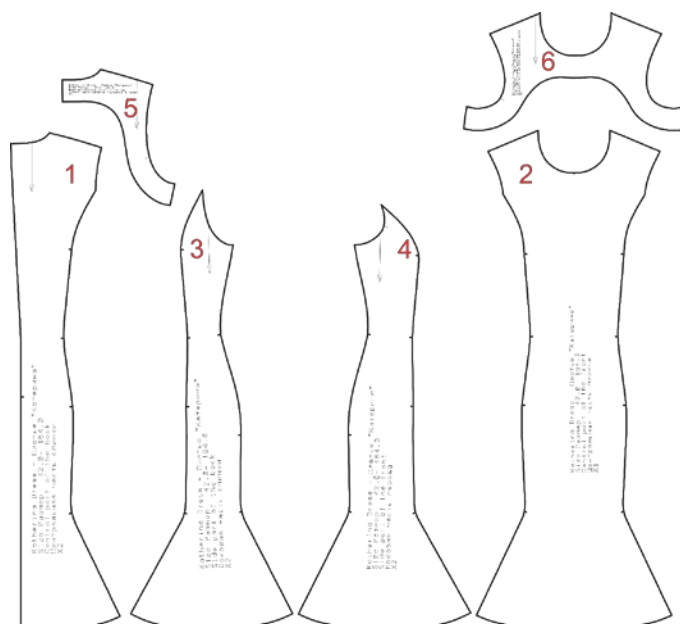
На выкройке приняты следующие обозначения:

	Направление долевой нити (эта линия может совпадать с одним из контуров детали)
	Надсечка - контрольный знак для совмещения деталей края: При совмещении деталей надсечки с одинаковым цифровыми или буквенными обозначениями должны совпасть.
СГИБ_ДЕТАЛИ	Линия, вдоль которой нанесена эта надпись является линией симметричного разворачивания детали
4 A 2	Цифрами и буквами обозначены точки совмещения одной или нескольких деталей

Спецификация деталей

ОСНОВНОЙ МАТЕРИАЛ

1. Задняя часть платья (средняя часть спинки) – 2 детали
2. Передняя часть платья (средняя часть полочки) – 1 деталь (со сгибом)
3. Боковая часть спинки – 2 детали
4. Боковая часть полочки – 2 детали
5. Обтачка горловины спинки – 2 детали
6. Обтачка горловины полочки – 1 деталь (со сгибом)



При раскрое добавить припуски по всем соединительным швам – 1 см. Припуск на шов по нижнему срезу

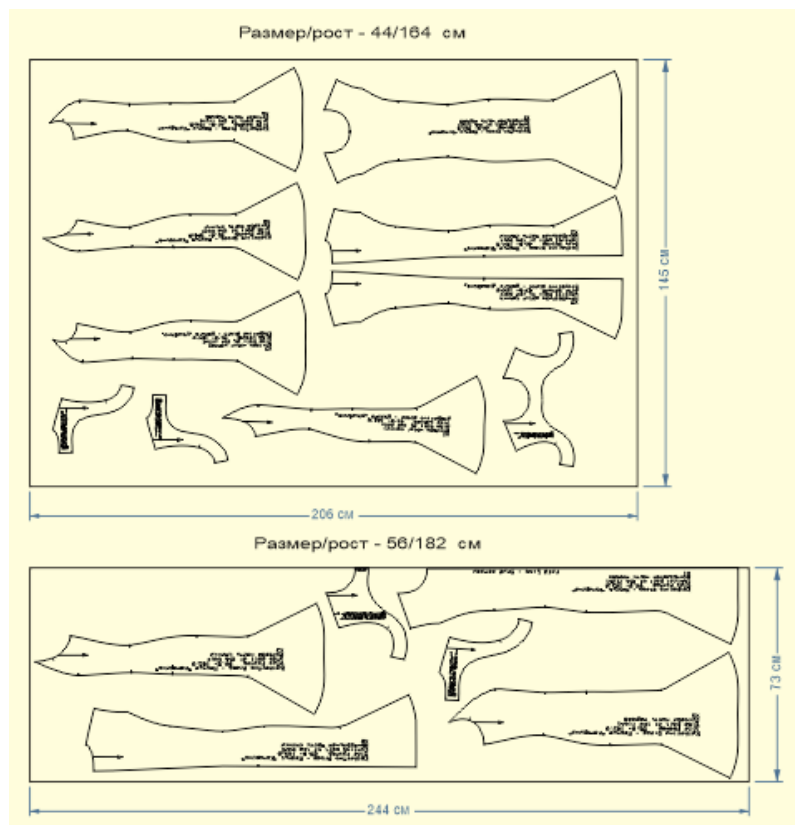
обтачек горловины добавлять не нужно, так как этот срез будет обмётываться.

Расход материала зависит от размера изделия, ширины материала и выбранной схемы раскладки.

Средний расход материала от 2,0 м до 2,5 м при ширине не менее 140 см.

Внимание! При раскрое обратите внимание на рисунок (фактуру) материала. Ненаправленные материалы позволят сэкономить около 10-15 % длины.

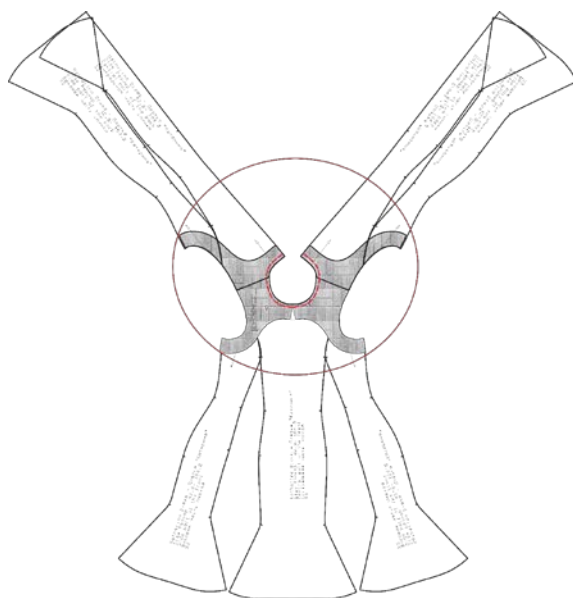
Схемы раскладки деталей на полотне «в разворот» и «в сгиб» показаны на рисунках.



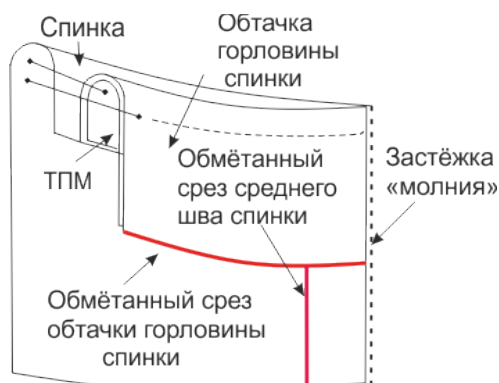
Кроме основного материала Вам потребуется потайная тесьма «молния» - 30-40 см, а также термоклеевой прокладочный материал (флизелин) для дублирования обтачек горловины – около 30 см.

Технологическая последовательность обработки платья

1. Приклейте клеевой материал с изнаночной стороны обтачек срезов горловины и пройм полочки и спинки (продублируйте). Обметайте нижний и боковые срезы обтачек. Стачайте детали обтачек по плечевым срезам. Припуски швов разутюжьте.
2. Обметайте средние срезы спинки. Сметайте и стачайте детали спинки по средним срезам от контрольного знака «конец молнии» до нижнего среза. Припуски шва разутюжьте.
3. Втачайте тесьму «молния» от конца строчки до верхнего среза горловины.
4. Приметайте, а затем притачайте боковые части спинки к средней. Срезы обметайте, припуски швов заутюжьте к середине.
5. Приметайте, а затем притачайте боковые части полочки к средней. Срезы обметайте, припуски швов заутюжьте к середине.
6. Сметайте, а затем стачайте детали переда и спинки по плечевым срезам. Срезы обметайте и заутюжьте на спинку.
7. Обтачайте срез горловины обтачкой.



8. Приутюжьте обработанный срез.



9. Обтачайте срезы проймы полочки и спинки обтачкой точно также как Вы обтачивали обтачкой срез горловины. Эту операцию нужно проводить в два приёма. Сначала обтачивают обтачкой переднюю часть платья до плечевых срезов, двигаясь от боковых срезов до плечевых.
10. Сметайте, а затем стачайте детали полочки и спинки по боковым срезам. Срезы обметайте и заутюжьте на спинку.
11. Стачайте боковые срезы обтачек пройм полочки и спинки.
12. Обработайте нижний срез платья швом в подгибку с закрытым обмётанным срезом или с открытым обмётанным срезом.

Внимание! Вы можете выбрать альтернативный вариант обработки и окантовать срезы горловины и пройм платья, а также нижний срез платья косой бейкой.

13. Приутюжьте платье в готовом виде.

Носите с удовольствием!!!