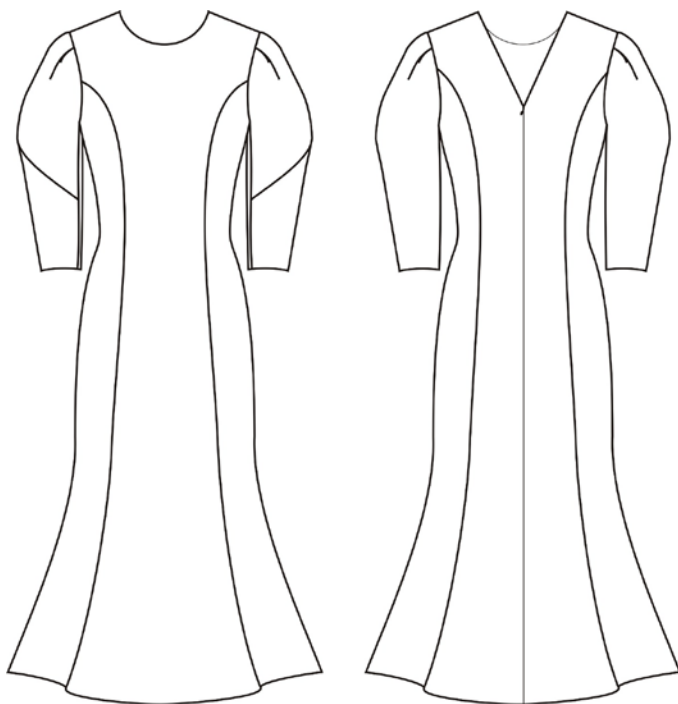


Уровень сложности: СРЕДНИЙ

### ПЛАТЬЕ с рукавом оригами «Мэй»



#### Описание внешнего вида

Платье женское повседневное или нарядное в стиле «годе» прилегающей силуэтной формы длиной ниже линии колен. Платье не отрезное по линии

талии. Полочка с рельефными швами от среза проймы до низа с круглым вырезом горловины. Спинка со средним швом, в котором обработана застёжка «молния» и рельефными швами от среза проймы до низа, с V-образным вырезом горловины. Рукав втачной сложного конструктивного решения в стиле «оригами» длиной 3/4. Срез горловины платья обработан в чистый край.

**Материалы.** Плательные ткани (шёлковые, шерстяные и полушерстяные), содержащие натуральные и (или) химические волокна и нити, трикотажные полотна. Обратите внимание на то, что чем более плотный и жёсткий материал Вы выберете для этого платья, тем объёмнее будет смотреться рукава и линия низа.

**Внимание!** Свойства материала должны обеспечивать формоустойчивость рукавов.

#### Конструктивные прибавки:

к обхвату груди: 5,5 см до 50 размера включительно, 6,5 см – с 52 размера до 58 размера включительно, 7,5 см - начиная с 60 размера;

к обхвату талии: 2,0 см до 50 размера включительно, 2,5 см – с 52 размера до 58 размера включительно, 3,0 см - начиная с 60 размера;

к обхвату бёдер: 3,0 см до 50 размера включительно, 4,0 см – с 52 размера до 58 размера включительно, 5,0 см - начиная с 60 размера.

**Внимание!** Конструктивные прибавки заложены в конструкцию платья и характеризуют степень его прилегания к фигуре потребителя со стандартными размерными признаками.

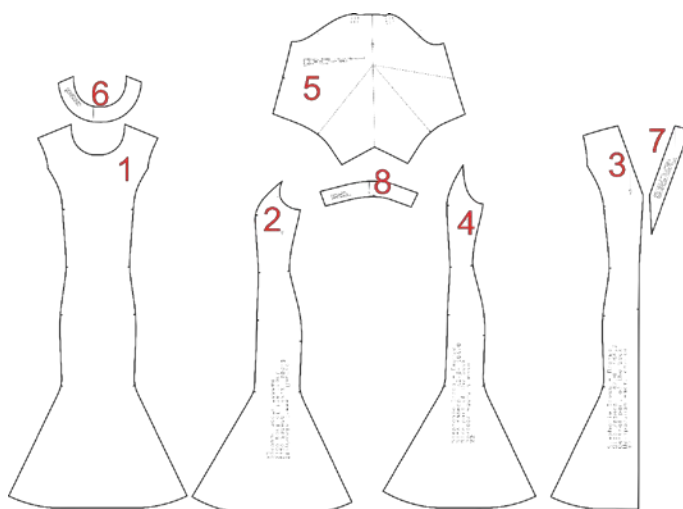
При заказе выкройки Вы получаете 3 pdf-файла:

- Файл с инструкцией по печати выкройки, содержащий контрольный квадрат и мерки, по которым была построена выкройка;



## Спецификация деталей

1. Передняя часть платья (средняя часть полочки) – 1 деталь (со сгибом)
2. Боковая часть полочки – 2 детали
3. Задняя часть платья (средняя часть спинки) – 2 детали
4. Боковая часть спинки – 2 детали
5. Рукав – 2 детали
6. Обтачка горловины полочки – 1 деталь (со сгибом)
7. Обтачка горловины спинки – 2 детали
8. Обтачка нижнего среза рукава – 2 детали



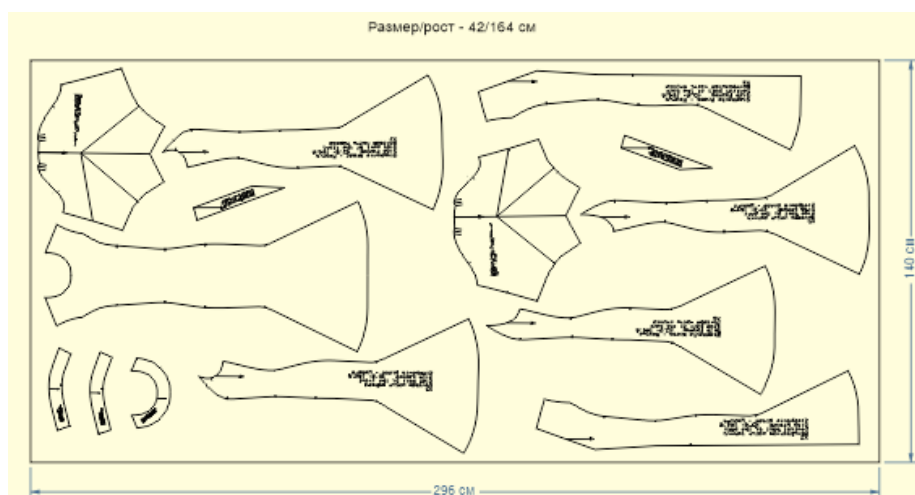
При раскрое добавить припуски по всем соединительным швам – 1 см. Припуск на шов по нижнему срезу обтачек горловины и рукавов добавлять не нужно, так как этот срез будет обмётываться.

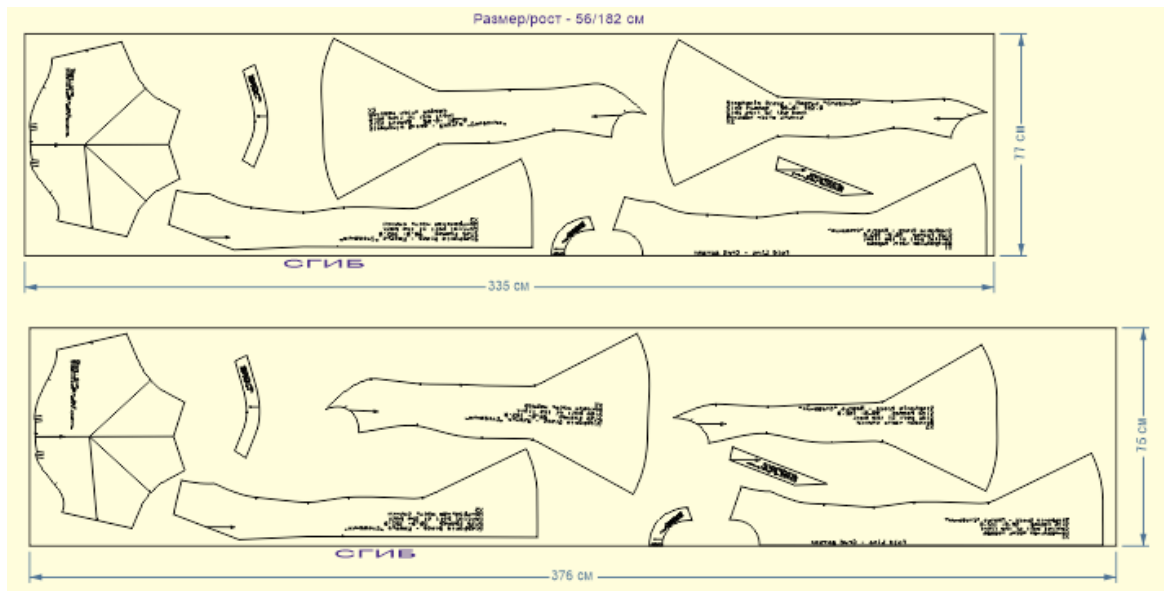
**Расход** материала зависит от размера изделия, ширины материала и выбранной схемы раскладки.

Средний расход материала от 3,0 м до 3,8 м при ширине не менее 140 см.

**Внимание!** При раскрое обратите внимание на рисунок (фактуру) материала. Ненаправленные материалы позволят сэкономить около 10-15 % длины.

**Схемы раскладки деталей на полотне показаны на рисунках.**

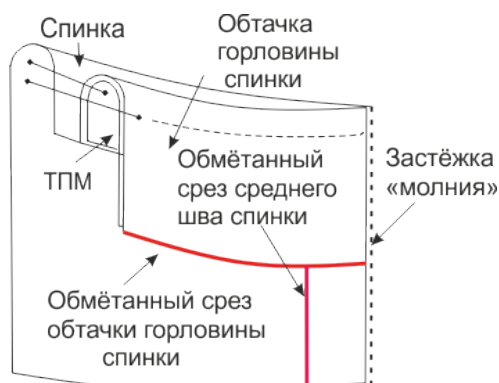




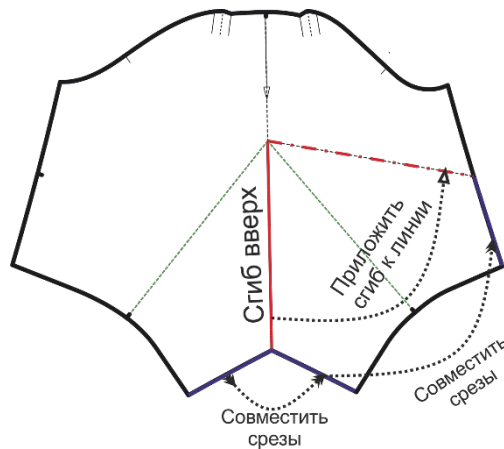
**Кроме основного материала** Вам потребуется потайная тесьма «молния» - 30-40 см, а также термоклеевой прокладочный материал (флизелин) для дублирования обтачек горловины и нижних срезов рукавов – около 30 см.

#### Технологическая последовательность обработки платья

1. Стачайте детали обтачек горловины спинки и полочки по боковым срезам. Припуски швов разутюжьте. Приклейте клеевой материал с изнаночной стороны (продублируйте). Обметайте нижний и боковые срезы обтачки горловины.
2. Обметайте средние срезы спинки. Сметайте и стачайте детали спинки по средним срезам от контрольного знака «конец молнии» до нижнего среза. Припуски шва разутюжьте.
3. Втачайте тесьму «молния» от конца строчки до верхнего среза горловины.
4. Приметайте, а затем притачайте боковые части спинки к средней. Срезы обметайте, припуски швов заутюжьте к середине.
5. Приметайте, а затем притачайте боковые части полочки к средней. Срезы обметайте, припуски швов заутюжьте к середине.
6. Сметайте, а затем стачайте детали переда и спинки по плечевым срезам. Срезы обметайте и заутюжьте на спинку.
7. Обтачайте срез горловины обтачкой (см. рис.).
8. Приутюжьте обработанный срез.



9. Сметайте, а затем стачайте детали полочки и спинки по боковым срезам. Срезы обметайте и заутюжьте на спинку.
10. Заготовьте рукава так, как это показано на рисунке.



**Внимание!** Схема очень простая. Уложите рукав лицевой стороной вверх. Наметьте показанные на рисунке линии. Согните деталь рукава по красной линии ребром вверх и приложите это ребро к красной пунктирной линии, совместив линии, показанные синим цветом. Заматайте (закрепите) складку временными стежками. Настрочите строчку по боковому и нижнему срезам на расстоянии 5 мм от срезов.

11. Наметьте и застрочите складочки по верхнему срезу рукавов (окату).
12. Сметайте, а затем стачайте детали рукавов по боковым срезам. Срезы обметайте. Припуски швов заутюжьте.
13. Продублируйте обтачку нижнего среза рукавов. Стачайте обтачку «в кольцо» по боковым срезам. Припуски швов разутюжьте.
14. Обметайте верхний срез обтачки.
15. Обтачайте нижний срез рукавов обтачкой. Припуски шва обтачивания настрочите на обтачку.
16. Приутюжьте нижний край рукава.
17. Вметайте, а затем втачайте рукава в проймы платья. Срезы обметайте.
18. Обработайте нижний срез платья швом в подгибку с закрытым обметанным срезом или с открытым обметанным срезом.
19. Приутюжьте платье в готовом виде.

***Носите с удовольствием!!!***