



КАК СШИТЬ

ИНСТРУКЦИЯ



Платье  
Мэй

Платье женское прилегающей силуэтной формы, фасона годе, длиной ниже линии колен. По линии талии неотрезное. Полочка с рельефными швами от среза проймы до низа с круглым вырезом горловины. Спинка со средним швом, в котором обработана застёжка-молния, рельефными швами от среза проймы до низа и V-образным вырезом горловины. Рукав втачной сложного конструктивного решения в стиле «оригами» длиной 3/4. Горловина и низ рукавов обработаны обтачками.

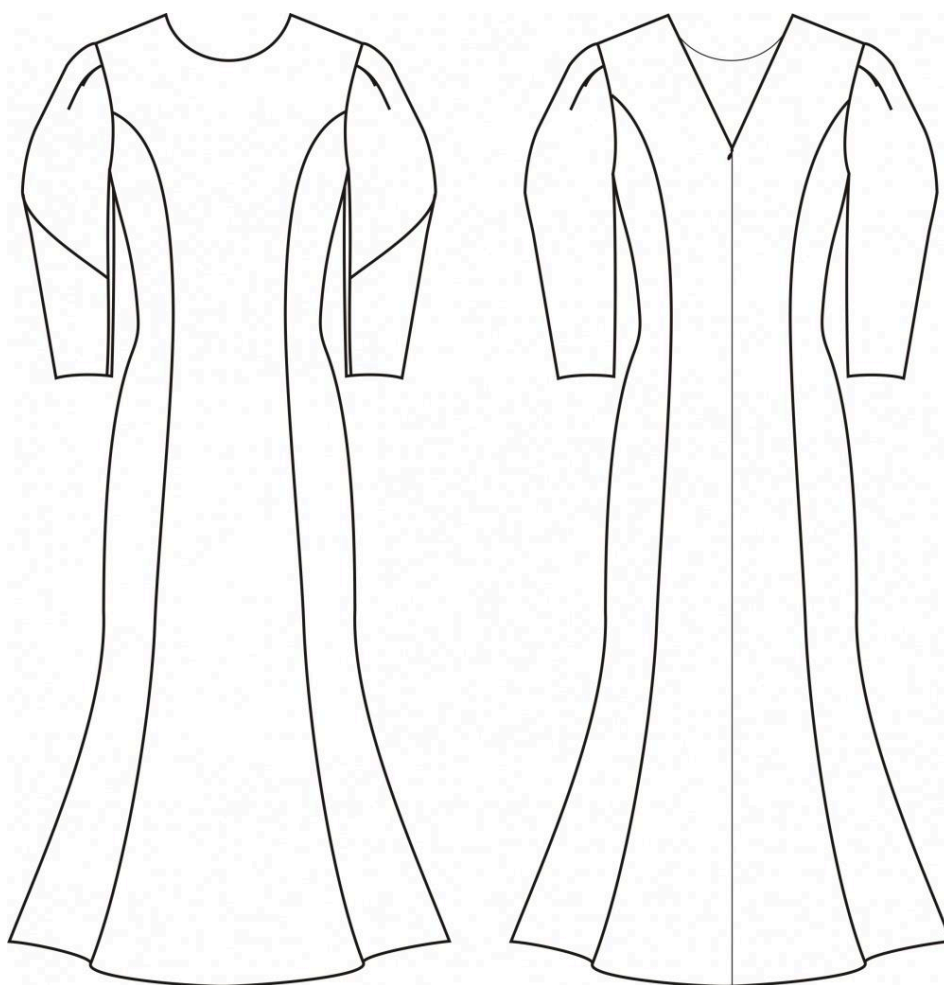
### **Уровень сложности**

Средний.

### **Размеры выкроек**

с 36 по 64. Каждый размер представлен в четырех диапазонах роста для лучшей посадки по фигуре.

### **Технический рисунок**



## Прибавки и припуски

### Конструктивные прибавки

- к обхвату груди 5,5 см до 50 размера, 6,5 см с 52 до 58 размера, 7,5 см от 60 размера;
- к обхвату талии 2 см до 50 размера, 2,5 см с 52 до 58 размера, 3 см от 60 размера;
- к обхвату бёдер 3 см до 50 размера, 4 см с 52 до 58 размера, 5 см от 60 размера.

Конструктивные прибавки характеризуют степень (свободу) прилегания изделия по фигуре. Эта величина уже заложена в конструкцию и дается для лучшего представления силуэтной формы.

### Припуски на швы

Выкройка без припусков на швы. При раскрое деталей необходимо добавить припуски самостоятельно. Рекомендуемая величина припусков:

- на соединительные швы — 10 мм;
- по нижнему срезу обтачек горловины и рукавов добавлять не нужно, так как эти срезы будут обмётываться.

### Материалы

Плательные ткани средней плотности, костюмные трикотажные полотна. Чем более плотный и упругий материал выберете для этого платья, тем объёмнее будет смотреться рукава и линия низа. Свойства материала должны обеспечивать формоустойчивость рукавов.

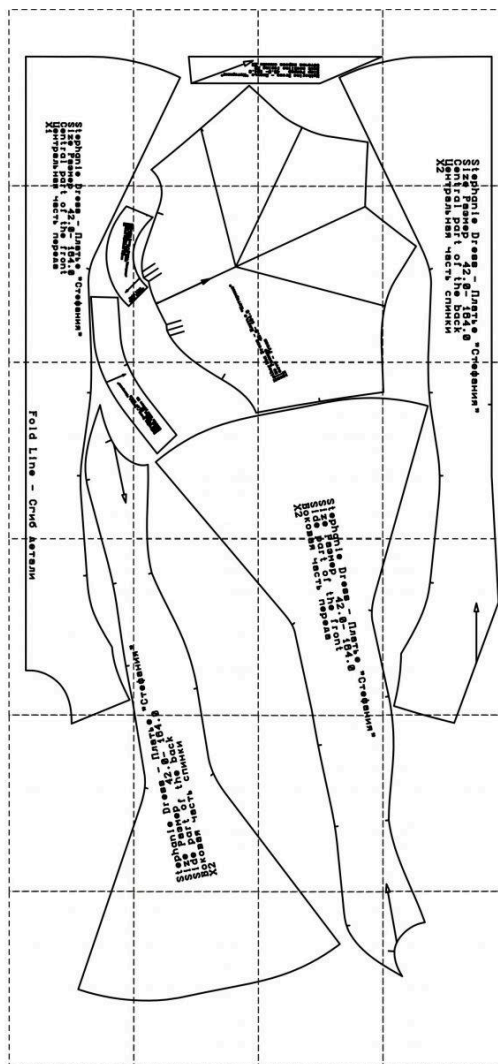
### Расход материалов

Расход материала зависит от размера изделия, ширины материала и выбранной схемы раскладки. В среднем потребуется от 3,0 м до 3,8 м ткани, при ширине не менее 140 см.

### Также потребуется

- потайная молния длиной 30-40 см, в зависимости от роста — 1 шт;
- термоклеевой прокладочный материал (флизелин) — 30 см.

# Образец выкройки



# Обозначения на выкройке

	Направление долевой нити (эта линия может совпадать с одним из контуров детали)
	Надсечка - контрольный знак для совмещения деталей кроя: При совмещении деталей надсечки с одинаковым цифровыми или буквенными обозначениями должны совпасть.
СГИБ_ДЕТАЛИ	Линия, вдоль которой нанесена эта надпись является линией симметричного разворачивания детали
4 А 2	Цифрами и буквами обозначены точки совмещения одной или нескольких деталей

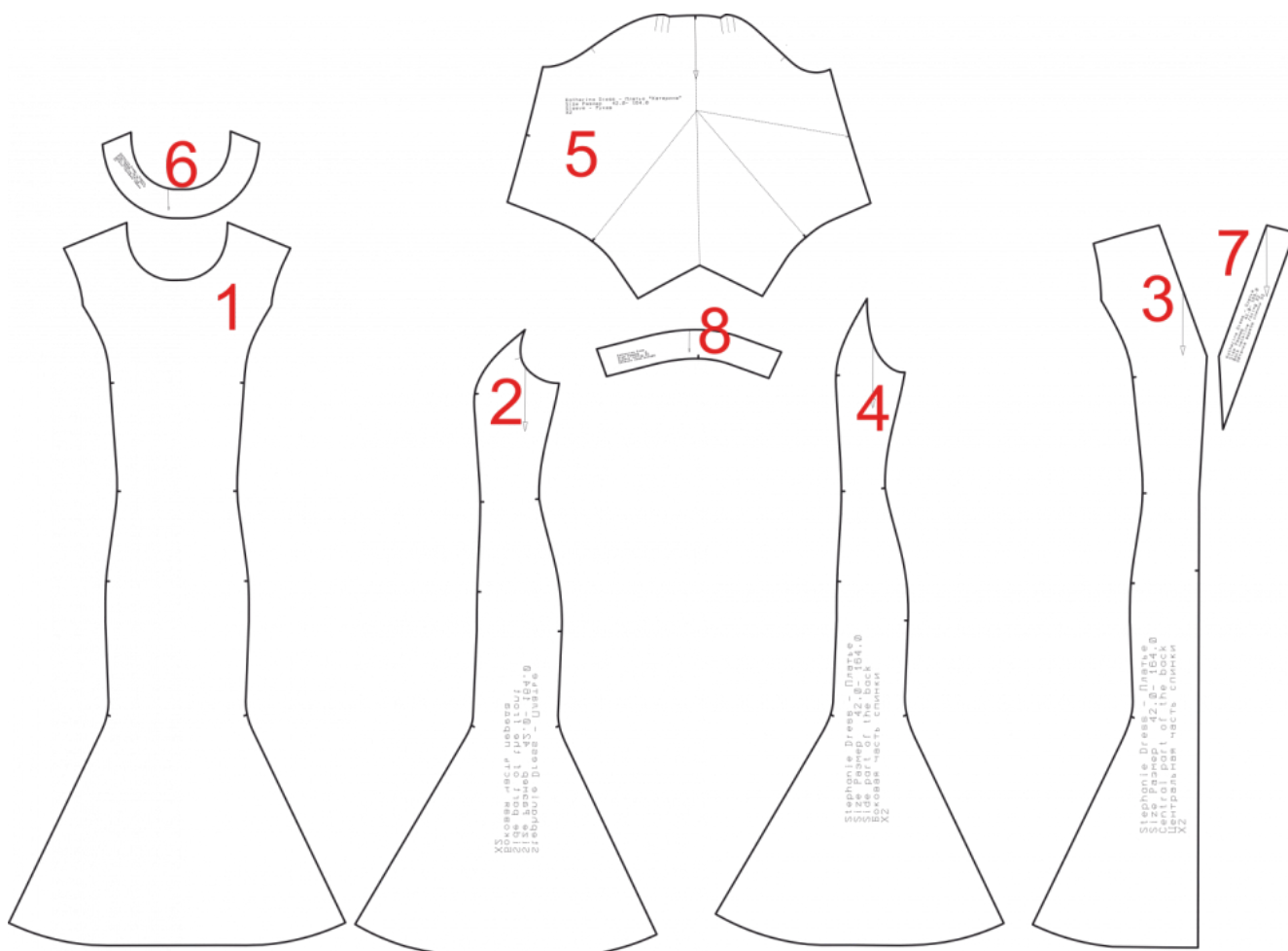
## Как распечатать

Распечатать выкройку в натуральную величину можно двумя способами: на принтере (формат А4), и на плоттере. Инструкцию по печати выкройки и ответы на частые вопросы смотрите в разделе [FAQ](#).

## Детали и схемы раскладки на ткани

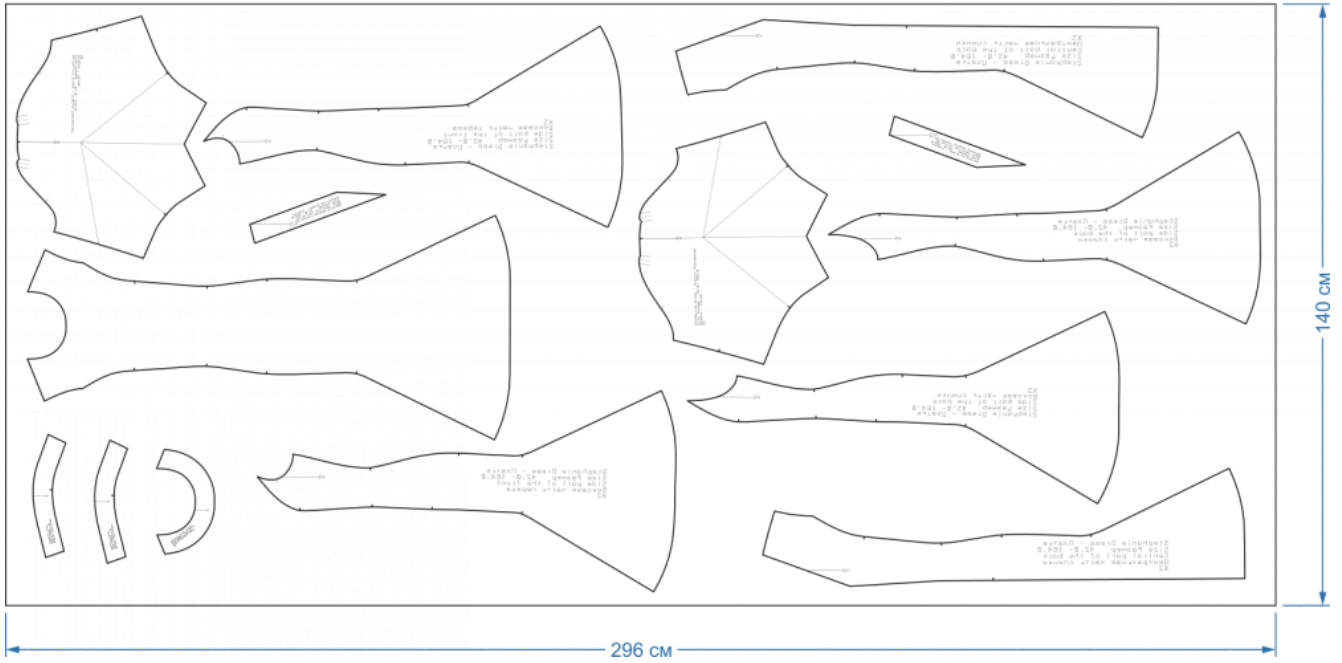
### Спецификация деталей

1. Передняя часть платья (средняя часть полочки) – 1 деталь (со сгибом)
2. Боковая часть полочки – 2 детали
3. Задняя часть платья (средняя часть спинки) – 2 детали
4. Боковая часть спинки – 2 детали
5. Рукав – 2 детали
6. Обтачка горловины полочки – 1 деталь (со сгибом)
7. Обтачка горловины спинки – 2 детали
8. Обтачка нижнего среза рукава – 2 детали

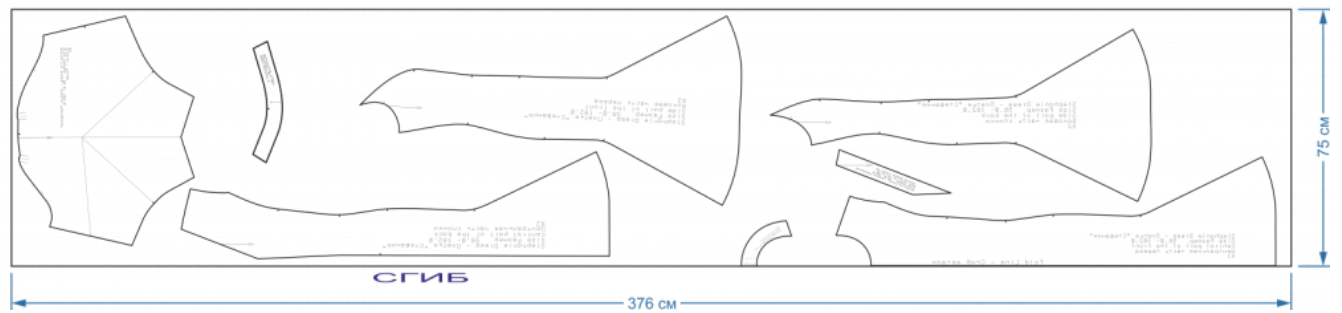
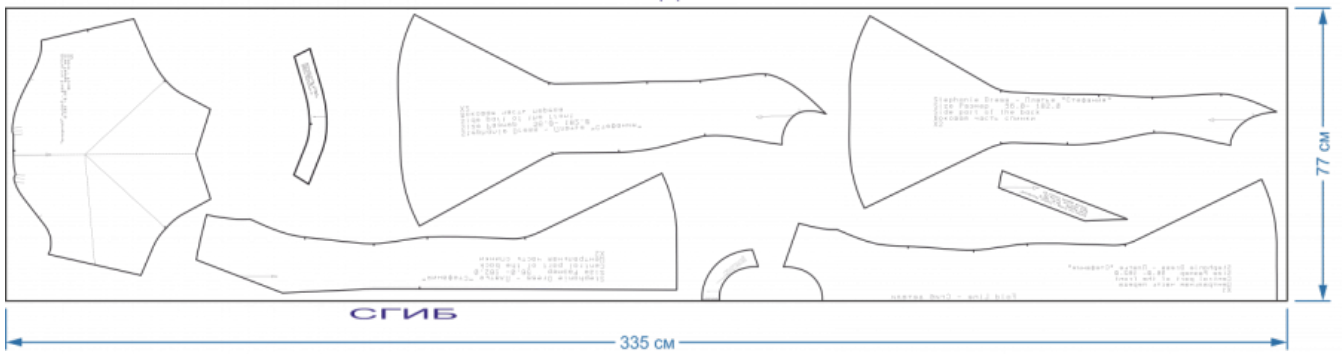


# Схемы раскладки на ткани

Размер/рост - 42/164 см



Размер/рост - 56/182 см



## Последовательность пошива

1. Стачайте детали обтачек горловины спинки и полочки по боковым срезам. Припуски швов разутюжьте. Приклейте клеевой материал с изнаночной стороны (продублируйте). Обметайте нижний и боковые срезы обтачки горловины.
2. Обметайте средние срезы спинки. Сметайте и стачайте детали спинки по средним срезам от контрольного знака «конец молнии» до нижнего среза. Припуски шва разутюжьте.
3. Втачайте тесьму-молнию от конца строчки до верхнего среза горловины.
4. Приметайте, а затем притачайте боковые части спинки к средней. Срезы обметайте, припуски швов заутюжьте к середине.
5. Приметайте, а затем притачайте боковые части полочки к средней. Срезы обметайте, припуски швов заутюжьте к середине.
6. Сметайте, а затем стачайте детали переда и спинки по плечевым срезам. Срезы обметайте и заутюжьте на спинку.
7. Обтачайте срез горловины обтачкой (Рис. 1). Приутюжьте обработанный срез.

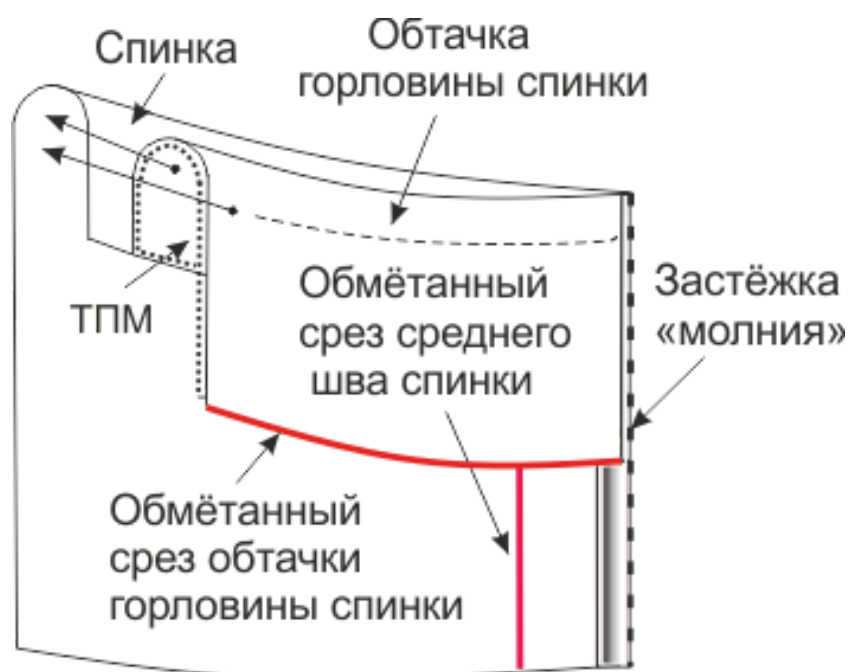


Рис. 1. Обработка горловины обтачкой

8. Сметайте, а затем стачайте детали полочки и спинки по боковым срезам. Срезы обметайте и заутюжьте на спинку.

9. Заготовьте рукава так, как это показано на рисунке 2.

Уложите рукав лицевой стороной вверх. Наметьте показанные на рисунке линии. Согните деталь рукава по красной линии ребром вверх и приложите это ребро к красной пунктирной линии, совместив линии, показанные синим цветом. Заметайте (закрепите) складку временными стежками. Настрочите строчку по боковому и нижнему срезам на расстоянии 5 мм от срезов.

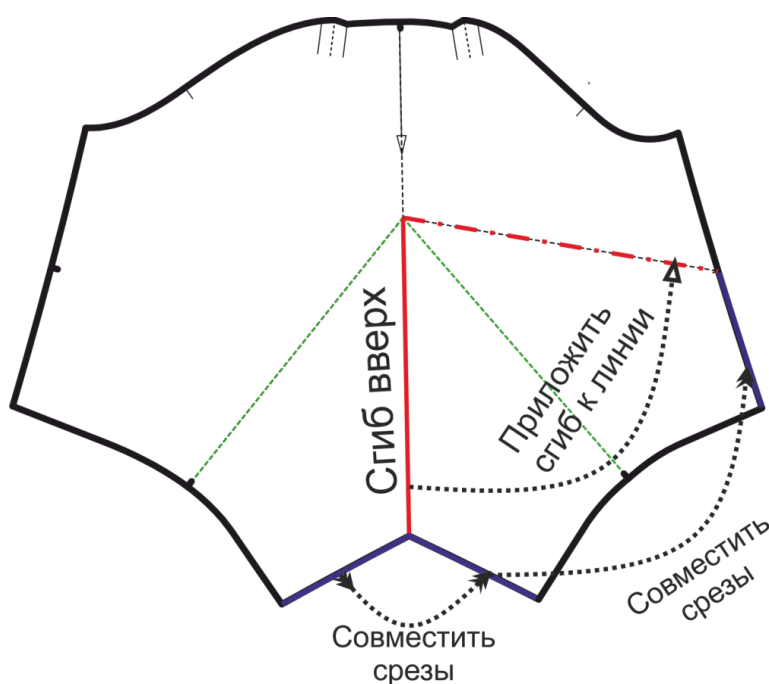


Рис. 2. Схема сборки складок рукава

10. Заметайте и застрочите складочки по верхнему срезу рукавов (окату).

11. Сметайте, а затем стачайте детали рукавов по боковым срезам. Срезы обметайте. Припуски швов заутюжьте.

12. Продублируйте обтачку нижнего среза рукавов. Стачайте обтачку «в кольцо» по боковым срезам. Припуски швов разутюжьте. Обметайте верхний срез обтачки.

13. Обтачайте нижний срез рукавов обтачкой. Припуски шва обтачивания настрочите на обтачку. Приутюжьте нижний край рукава.

14. Вметайте, а затем втачайте рукава в проймы платья. Срезы обметайте.



15. Обработайте нижний срез платья швом в подгибку с закрытым обмётанным срезом или с открытым обмётанным срезом.

16. Проведите ВТО готового изделия.

Платье готово.