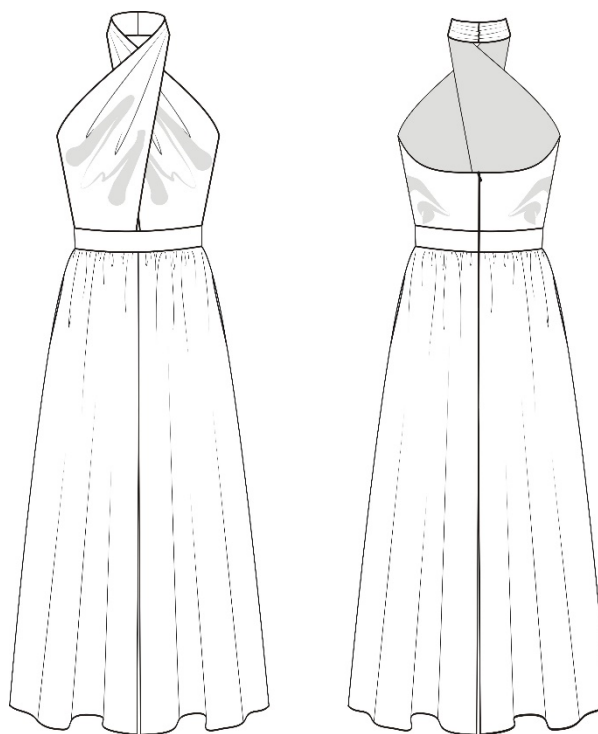


Уровень сложности: ПРОСТО

КОМБИНЕЗОН «ПОЛИНА» ИНСТРУКЦИЯ ПО РАСПЕЧАТКЕ ВЫКРОЕК И ПОСЛЕДОВАТЕЛЬНОСТЬ ПОШИВА



Описание внешнего вида:

Комбинезон женский, нарядный с застёжкой на тесьму «молния» в среднем шве спинки. Верхняя часть комбинезона состоит из двух частей. В верхней части спинки соединение частей формирует воротник-стойку. Нижняя часть комбинезона в виде широкой юбки-брюк с карманами в боковых швах и сборкой по линии талии. Линия талии подчёркивается поясом. Комбинезон на подкладке!

Конструктивные прибавки: к обхвату талии - около 1 см; к обхвату бёдер 60-70 см.

Рекомендации по материалам: основной – шёлковые плательные материалы однотонные или с рисунком; подкладочный только в верхней части комбинезона в цветосочетании с основным.

Внимание! Комбинезон можно изготовить из материалов-компаньонов: основной материал – прозрачный (полупрозрачный) шёлковый материал (шифон, крепдешин и т.д.); подкладочный материал шёлковый материал однотонный или с рисунком.

При заказе выкройки Вы получаете pdf-файл, содержащий 1 лист формата А4 с инструкцией по распечатке выкроек и условными обозначениями, а также 1 лист выкроек, который, в зависимости от размера, может быть распечатан на нескольких листах формата А4, после склеивания которых вы получите один большой лист с контурами выкроек:

* ПЕЧАТЬ НА ПРИНТЕРЕ ФОРМАТА А4:

При печати выкройки в формате А4 откройте программу Adobe Reader и поставьте галочку "Реальный размер" (или снимите галочку "По размеру страницы") в настройках печати.

Обратите внимание на тестовый квадрат (или сетку) на листе с выкройкой. Его размер ровно 10 на 10 см. Он нужен для того, чтобы понять - правильно ли настроен на вашем принтере масштаб при печати. Прежде чем печатать всю

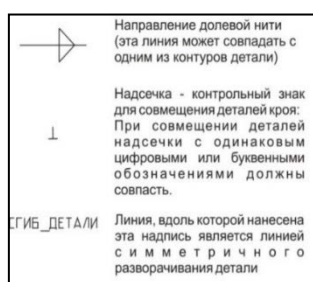
выкройку, распечатайте лист с красным квадратом и измерьте его. Если стороны квадрата по 10 см, значит, можно печатать и остальные листы выкройки. Если же стороны больше или меньше 10 см - нужно скорректировать масштаб печати у вашего принтера. Иначе выкройка распечатывается некорректно.

После распечатки всех страниц выкройки, склейте их по указанному порядку: буквы (A/B/C+) обозначают столбец, а цифры (01/02/03+) - строку. У первого (левого верхнего) листа выкройки будет номер A01.

ПЕЧАТЬ НА ПЛОТТЕРЕ:

При печати выкройки на плоттере откройте файл выкройки в программе Adobe Reader (или Foxit Reader). Нажмите на пункт меню "Файл", затем выберите "Распечатать". Выберите режим печати "Постер" в разделе "Настройка размера и обработка страниц". Убедитесь, что в значении поля "Масштаб сегмента" стоит значение 100%. Отметьте галочками поля "Метки вырезки", "Ярлыки" и "Разбить только большие страницы".

На выкройке приняты следующие обозначения:



Спецификация деталей

Основной материал

1. Задняя часть брюк – 2 детали
2. Передняя часть брюк – 2 детали
3. Верхняя передняя часть – 2 детали
4. Мешковина кармана – 4 детали
5. Пояс – 2 детали (верхняя и нижняя)

Подкладочный материал

6. Верхняя передняя часть – 2 детали
7. Задняя часть брюк – 2 детали
8. Передняя часть брюк – 2 детали



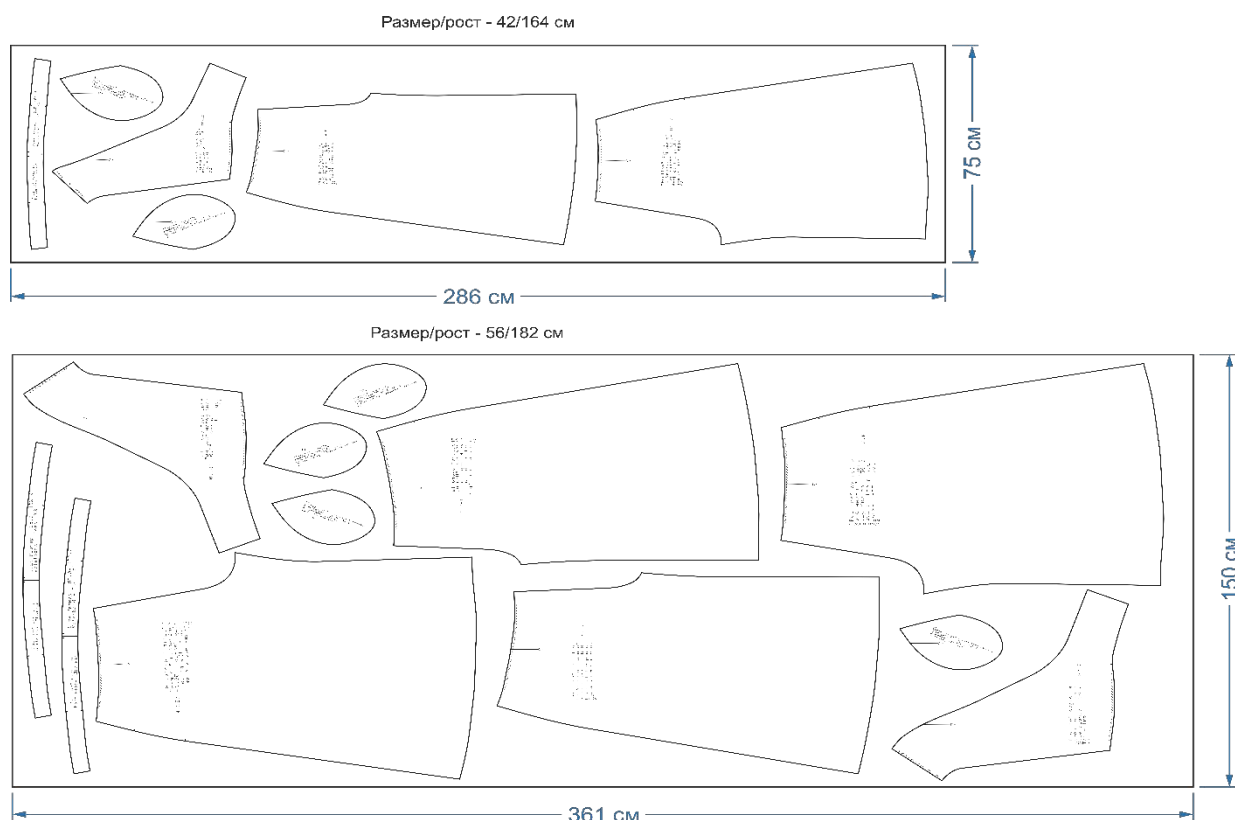
Внимание! Вы сами решаете какие детали комбинезона будут с подкладкой. Выкройка дана только на деталь верхней части. Передняя и задняя части брюк раскраиваются по основным деталям.

При раскрое добавить припуски на все соединительные швы – 1,0 см. Величина припуска нижнему срезам брюк 2 см.

Расход материала при выполнении раскладки деталей по указанным ниже схемам от трёх до четырёх метров зависит от размера изделия, ширины материала, а также от возможности раскладывания деталей в разном направлении, необходимости совмещения рисунка по боковым швам и т.д.

Внимание! На размеры 48 и выше раскладку можно выполнить только по второй схеме «в разворот».

Схема раскладки деталей на основном материале «в сгиб» и «в разворот»



Кроме основного материала для изготовления брюк Вам потребуется:

- потайная молния 30-35 см;
- швейные нитки.

Технологическая последовательность обработки комбинезона (подкладка только в верхней части)

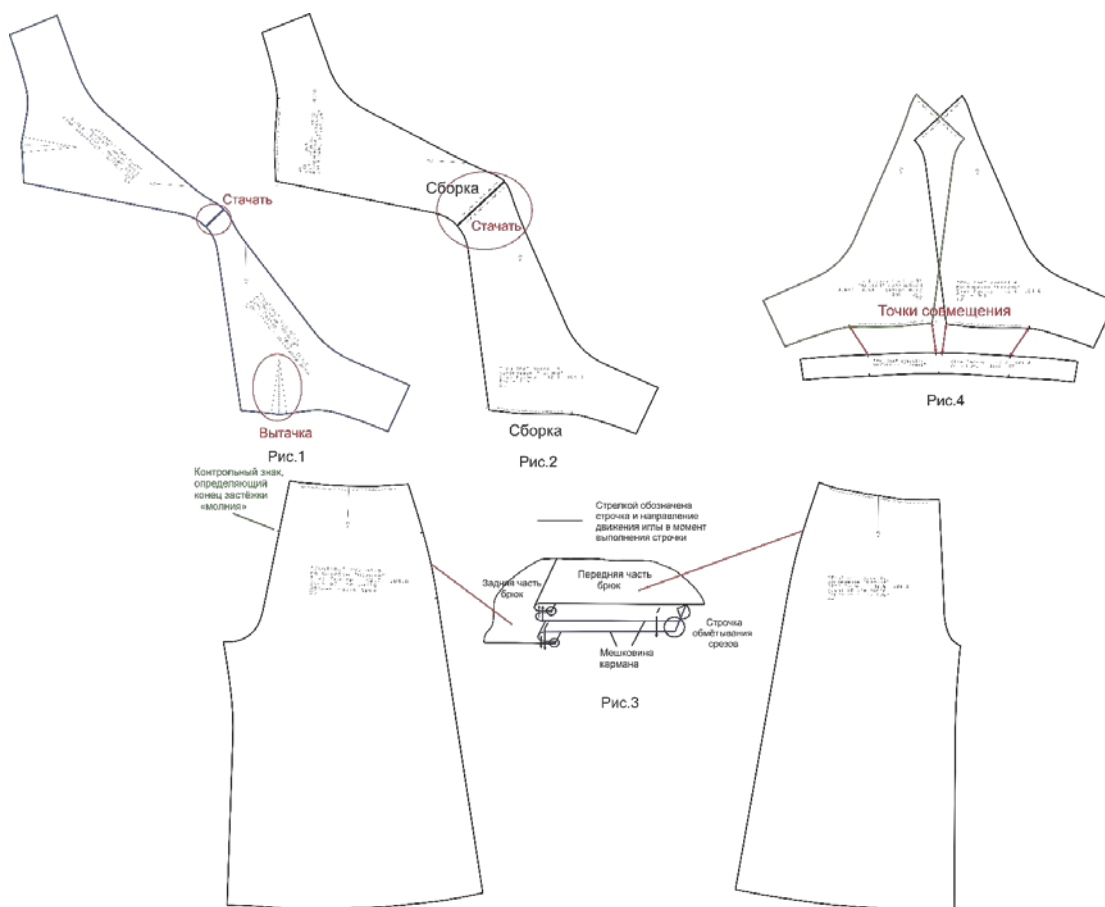
Заготовка брюк

1. Приметайте, а затем притачайте детали мешковины к передней и задней части брюк. Срезы обметайте. Припуски швов настройте на детали мешковины.
2. Сметайте, а затем стачайте передние и задние части брюк по боковым срезам, с одновременным стачиванием и смётыванием деталей мешковины кармана. Срезы припусков швов обметайте (Рис.3).
3. Сметайте, а затем стачайте детали брюк по шаговым срезам. Срезы припусков швов обметайте.

- Обметайте средние срезы задней части брюк. Сметайте, а затем стачайте правую и левую части брюк по средним срезам до контрольного знака, определяющего конец застёжки «молния». Обметайте срезы припусков шва передней части брюк.

Заготовка верхней части комбинезона

- Стачайте вытачку на подкладке передней части комбинезона. Припуски вытачки заутюжьте (Рис.1).
- Сделайте строчку-сборку по нижнему срезу основной детали верхней части комбинезона (Рис.2).
- Стачайте детали ПОДКЛАДКИ верхней части полукомбинезона по среднему срезу воротника. Припуски шва разутюжьте.
- Стачайте детали верхней части полукомбинезона по среднему срезу воротника. Припуски шва разутюжьте.



- Обтачайте детали верхней части полукомбинезона подкладкой по бортовому срезу и срезу пройм. Сделать это очень просто. Сложите детали основного материала и подкладки лицо с лицом и выполните соединительную строчку по бортовому срезу и срезу пройм. Выверните на лицевую сторону и приутюжьте обтачные края.
- Перекиньте правую верхнюю часть полукомбинезона через левую, формируя воротник-стойку. Приметайте, а затем притачайте к основному материалу верхней части полукомбинезона верхнюю часть пояса, ориентируясь на контрольные знаки (Рис.4), складывая детали лицо с лицом. Припуски швов заутюжьте в сторону пояса.
- Обметайте нижний срез нижней части пояса.
- Приметайте, а затем притачайте нижнюю часть пояса к подкладке верхней части полукомбинезона, укладывая нижнюю часть пояса лицевой стороной к лицевой стороне подкладки верхней части полукомбинезона (Рис.5).

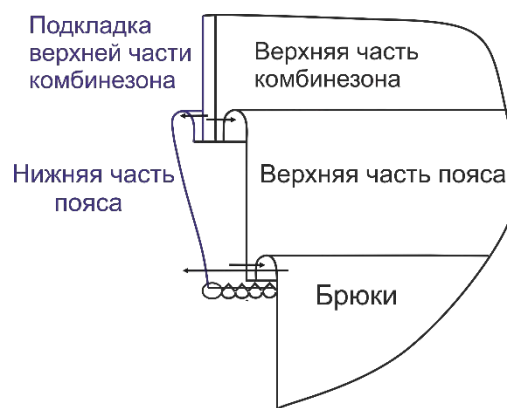


Рис. 5

13. Сделайте строчку-сборку по верхнему срезу брюк.
14. Приметайте, а затем притачайте верхнюю часть пояса к брюкам по верхнему срезу.
Припуски швов заутюжьте в сторону пояса.
15. Втачайте тесьму «молния» в средний шов полукомбинезона. Приутюжьте.
16. Настрочите нижнюю часть пояса на брюки по шву притачивания верхней части пояса.
Приутюжьте.
17. Застрочите припуск на обработку нижнего среза брюк, предварительно уточнив длину.
18. Приутюжьте комбинезон в готовом виде.

Носите с удовольствием!