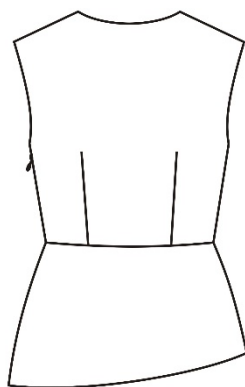
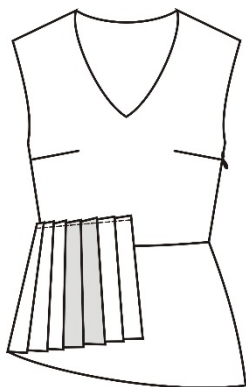


Уровень сложности: ЛЕГКО

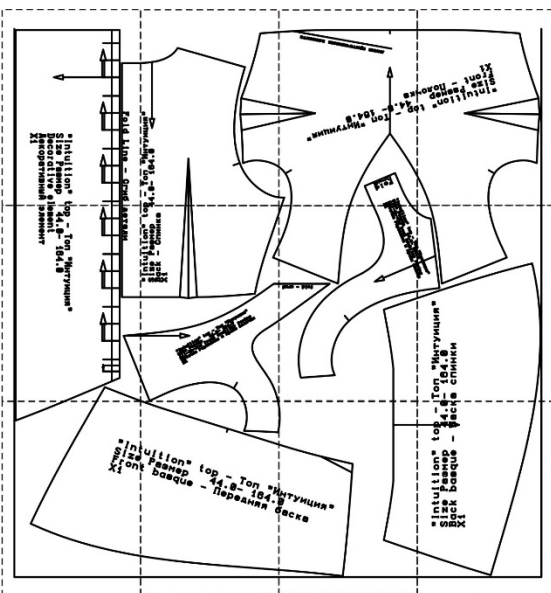
ТОП «ИНТУИЦИЯ» ИНСТРУКЦИЯ ПО РАСПЕЧАТКЕ ВЫКРОЕК И ПОСЛЕДОВАТЕЛЬНОСТЬ ПОШИВА



Описание внешнего вида

Топ прилегающей силуэтной формы, отрезной по линии талии, вариативной длины на уровне линии бёдер, с застёжкой на тесьму «молния» в левом боковом шве. Полочка с вытачками от боковых швов, с отрезной баской, накладным декоративным элементом, входящим в правый боковой шов. Спинка с вытачками от линии талии, с отрезной баской. Топ без рукавов. Срезы пройм и горловины обработаны обтачкой.

Рекомендуемые материалы Плательные и блузочные материалы, содержащие натуральные и химические волокна и нити.

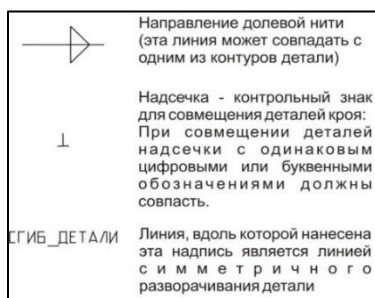


При заказе выкройки Вы получаете pdf-файл, содержащий 1 лист выкроек, который может быть распечатан на нескольких листах формата А4, после склеивания которых вы получите один большой лист с контурами выкроек:

* Чтобы распечатать выкройку в реальном размере, необходимо при печати в Adobe Reader выбрать пункт "Постер" в разделе "Настройка размера и обработка страниц". Тогда изображение будет автоматически разбито на необходимое количество фрагментов формата А4. Если в Вашей версии программы Adobe Reader нет функции "Постер", вам необходимо скачать последнюю

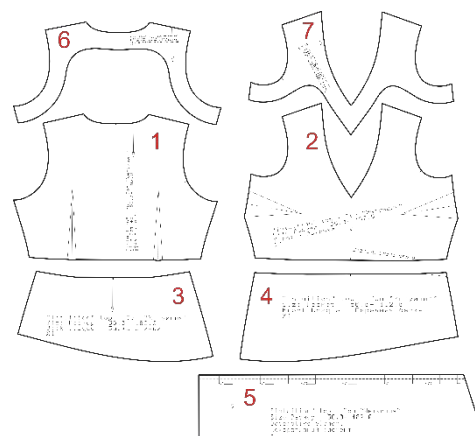
версию данной программы по ссылке <http://get.adobe.com/ru/reader/> (это лицензионная бесплатная программа). Если у Вас еще остались вопросы - посетите наш раздел FAQ! <http://patterneasy.com/faq>

На выкройке приняты следующие обозначения:



Спецификация деталей

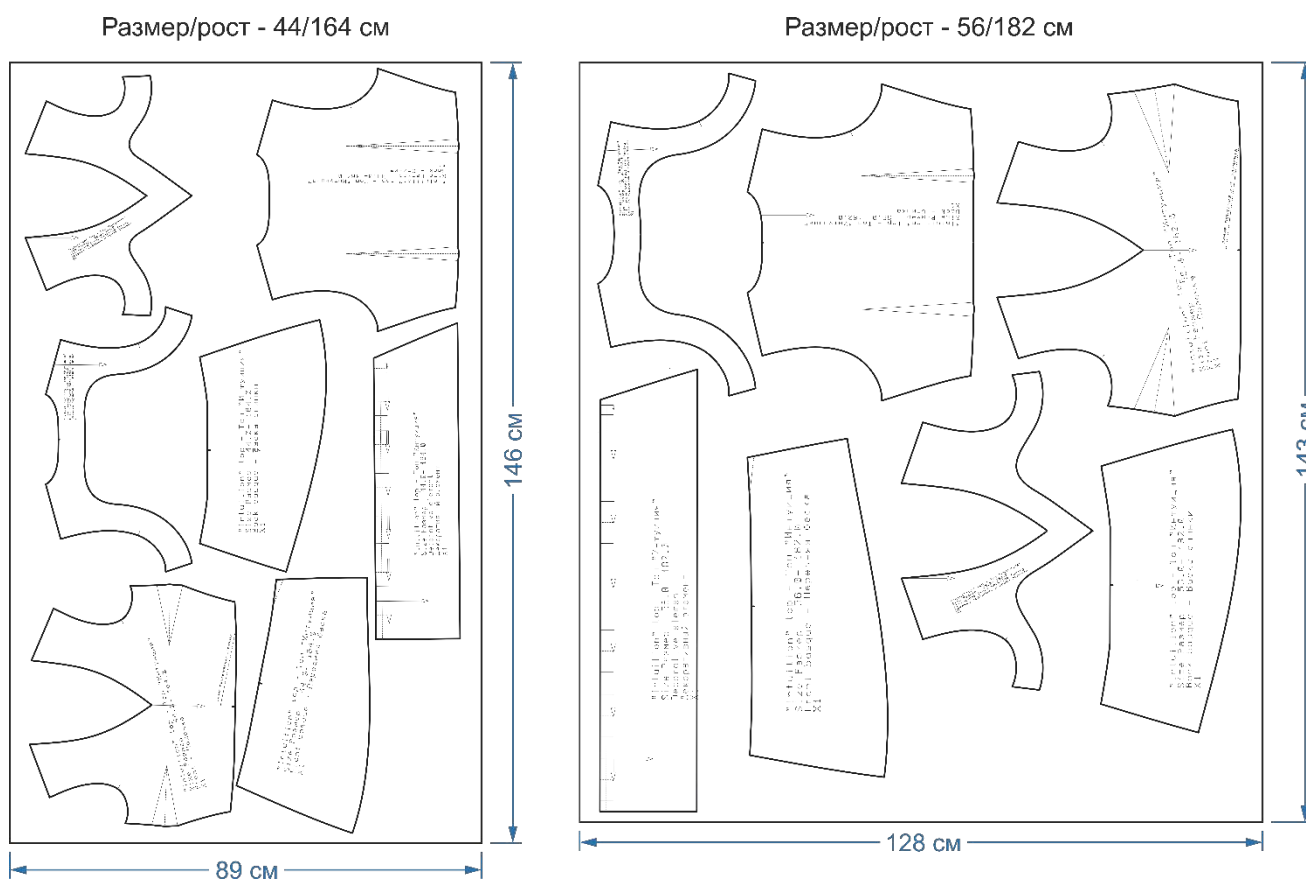
1. Спинка – 1 деталь
2. Полочка – 1 деталь
3. Баска спинки – 1 деталь
4. Баска полочки – 1 деталь
5. Декоративный элемент – 1 деталь
6. Обтачка горловины и пройм спинки – 1 деталь (со сгибом)
7. Обтачка горловины и пройм полочки – 1 деталь (со сгибом)



Внимание! При раскрое добавить припуски по всем соединительным срезам – 8-10 мм; по нижнему срезу полочки, спинки и декоративного элемента – 1,5-3 см. По верхнему срезу декоративного элемента припуск на обработку давать не нужно. Этот срез будет обмётываться. По нижнему срезу декоративного элемента припуск на обработку зависит от выбранного метода – 0,7-1,5 см. По срезам пройм и горловины полочки, спинки и обтачек – 7 мм.

Приблизительный расход материала 0,9 – 1,3 м при ширине материала не менее 145 см. Варианты раскладки деталей на разные размеры и роста показаны на схемах.

Примеры раскладки деталей кроя на материале



Кроме основного материала вам потребуется потайная молнии, клеевой прокладочный материал для дублирования обтачек – около 30 см и швейные нитки в цветосочетании с основным материалом.

Технологическая последовательность обработки топа

1. Сметайте и стачайте вытачки на полочке и спинке.
2. Заутюжьте вытачки.
3. Приметайте, а затем притачайте баску полочки к полочке. Срезы обметайте. Припуск шва заутюжьте на полочку.
4. Приметайте, а затем притачайте баску спинки к спинке. Срезы обметайте. Припуск шва заутюжьте на спинку.
5. Обметайте верхний срез декоративного элемента полочки.
Внимание! Строчка обметывания должна быть очень плотна (частая).
6. Обработайте левый боковой срез декоративного элемента швом в подгибку с закрытым срезом или швом в подгибку с открытым обметанным срезом. Ширина шва – 5 мм.



7. Обработайте нижний срез декоративного элемента. Вариант обработки зависит от толщины материала. Вы можете обметать его также как верхний срез, а можете обработать также как боковой срез.
8. Заметайте складочки на декоративном элементе так как это показано на схеме (Рис.2).

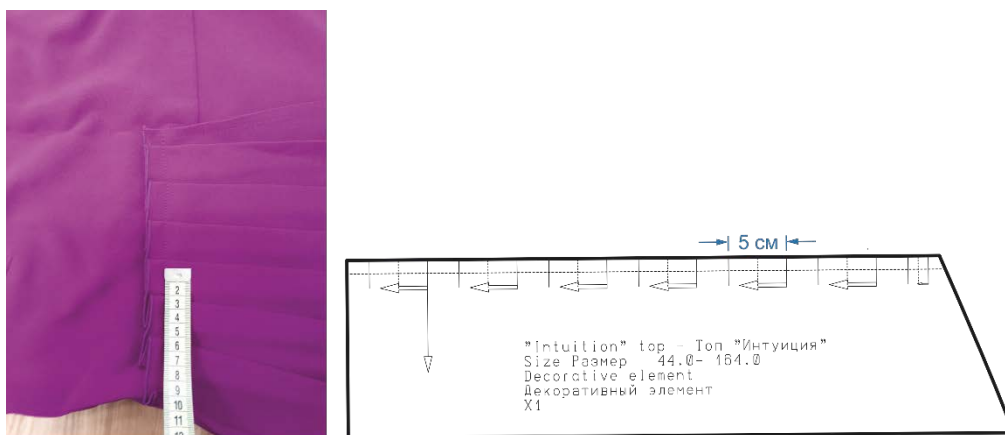


Рис.2

9. Приутюжьте складочки.

Внимание! Для того, чтобы складочки держались и «не разваливались» можно их приутюжить через влажную тряпочку (проутюжильник), смоченную в воде, в которую предварительно добавьте немножко мыла или моющего средства.

10. Настрочите декоративный элемент на полочку по правому боковому срезу. Настрочите декоративный элемент на полочку по намеченной на выкройке линии.
11. Сметайте, а затем стачайте полочку и спинку по плечевым срезам. Срезы обметайте.

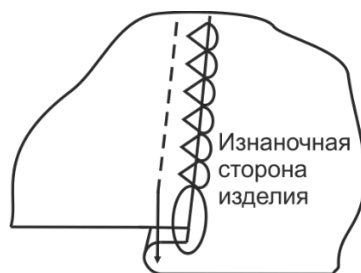


Рис. 3

12. Продублируйте обтачки горловины и пройм полочки и спинки клеевым прокладочным материалом.
13. Обметайте нижний и боковые срезы обтачек. Обметайте плечевые срезы обтачек.
14. Стачайте детали обтачек горловины полочки и спинки по плечевым срезам. Припуски швов разутюжьте.
15. Обтачайте срез горловины полочки и спинки обтачкой. Настрочите припуски шва обтачивания на обтачку (Рис.4).

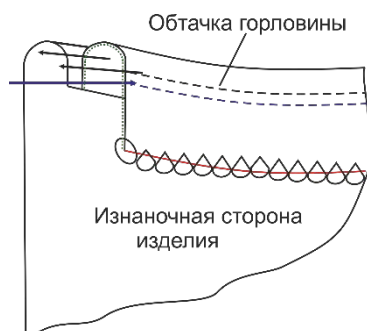


Рис. 4

16. Настрочите по срезу горловины отделочную строчку (если эта строчка предусмотрена Вашим дизайнерским решением). Приутюжьте горловину.
17. Сметайте, а затем стачайте детали полочки и спинки по правому боковому срезу. Срезы обметайте. Припуски шва заутюжьте.
18. Обметайте левые срезы полочки спинки.
19. Втачайте тесьму «молния» в левый боковой шов топа.
20. Стачайте обтачки полочки и спинки по боковым срезам. Припуски шва разутюжьте.
21. Обработайте срезы пройм обтачками также, как и срез горловины. Приутюжьте.
22. Обработайте нижний срез топа швом в подгибку с закрытым срезом или с открытым обметанным срезом.
23. Приутюжьте топ в готовом виде.

Носите с удовольствием!!!