



КАК СШИТЬ

ИНСТРУКЦИЯ



Платье
Мелисса

PATTERNEASY.COM

Платье женское двухслойное, изготавливается из материалов компаньонов. Верхнее (основное) платье – отрезное по линии талии. Верхняя передняя часть платья состоит из двух частей. Правая передняя часть платья заходит левую переднюю часть по линии талии. Верхняя часть спинки платья со средним швом, с V-образным вырезом горловины. Рукав состоит из двух частей цельнокроеных с верхней передней частью платья и спинкой. На линии плеч детали рукавов соединяются короткими бретелями. Юбка платья покроя полусолнце, по линии талии собрана на тесьму-резинку. Нижнее платье отрезное по линии талии, на бретелях. Полочка с вытачками от бокового шва. Спинка без формообразующих элементов. Срезы пройм, а также верхние срезы полочки и спинки обработаны косой бейкой. Длина платья макси.

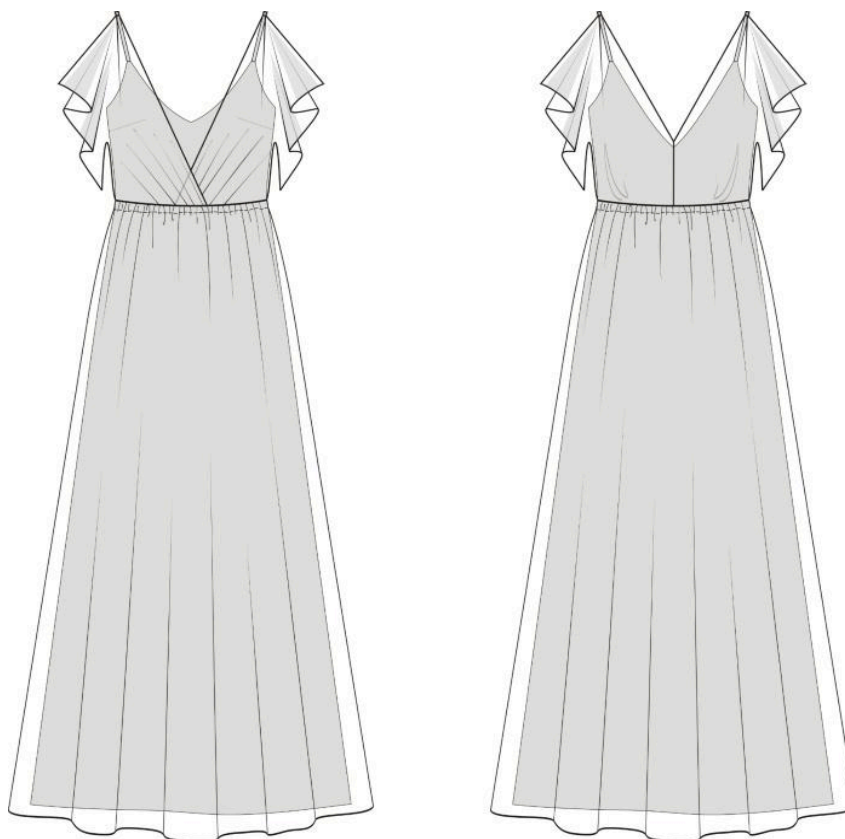
Уровень сложности

Простой пошив.

Размеры выкроек

с 36 по 64. Каждый размер представлен в четырех диапазонах роста для лучшей посадки по фигуре.

Технический рисунок



Конструктивные прибавки

Верхнее платье:

- к обхвату груди — 6 см;
- к обхвату талии — 18 см (до 52 размера), 16 см (с 54 по 58 размеры), 14 см (с 60 размера).

Нижнее платье:

- к обхвату груди — 4 см;
- к обхвату талии — 12 см.

Конструктивные прибавки характеризуют степень (свободу) прилегания изделия по фигуре. Эта величина уже заложена в конструкцию и дается для лучшего представления силуэтной формы.

Припуски на швы

Выкройка без припусков на швы. При раскрое деталей необходимо добавить припуски самостоятельно. Величина припусков на швы зависит от выбранных методов обработки срезов.

Рекомендуемая величина припусков по срезам верхнего платья:

- боковые срезы юбки 10 мм;
- по верхнему срезу юбки 10-15 мм;
- по нижним срезам верхней передней части платья и спинки 10-15 мм;
- по среднему срезу спинки 10 мм;
- по боковым срезам верхней части платья 10 мм;
- по нижнему срезу рукавов 3-7 мм;
- по бортовому срезу верхней передней части платья и срезу горловины спинки 0-7 мм (в зависимости от метода обработки);
- по нижнему срезу 5-7 мм.

По срезам нижнего платья:

- по всем соединительным срезам 10 мм;
- по нижнему срезу 5-7 мм.
- по срезам пройм и срезам горловины припуск на шов добавлять не нужно, так как этот срез будет обмётываться.

Материалы

Для верхнего платья: тонкие (прозрачные) плательные ткани — шифон, вуаль, батист и т.д. Для нижнего платья: непрозрачные однотонные плательные ткани.

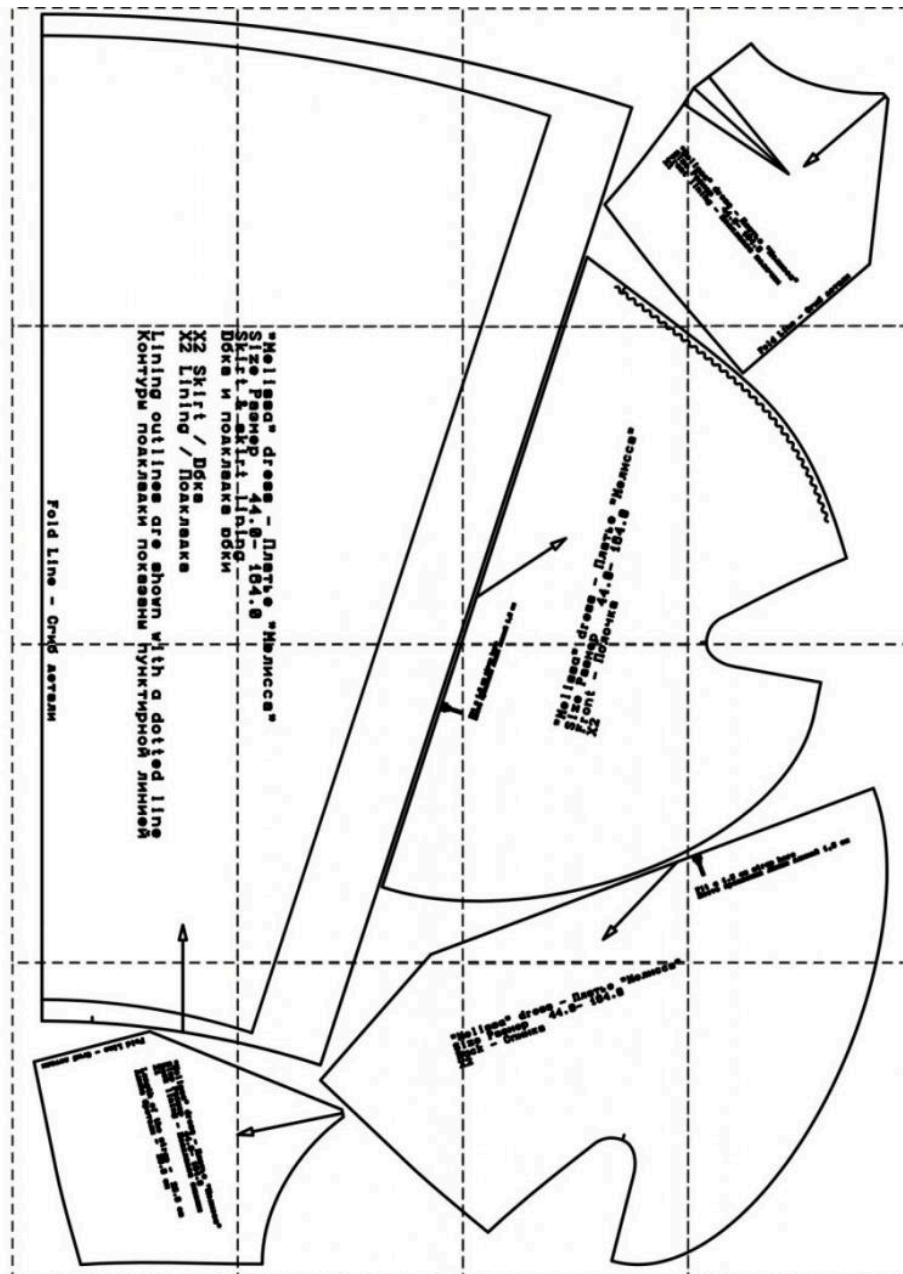
Расход материалов

Расход зависит от размера и роста выкройки, а также ширины материала. Примерный расход материала на верхнее платье от 2,6 до 3,4 м (при сохранении длины). На нижнее платье около 2,4-2,7 м. Для раскроя нижнего платья наиболее экономичным будут материалы шириной 110-120 см.


Также потребуется

- косая бейка (окантовочная тесьма) — 2,5 м;
- тесьма-резинка или тонкая резинка для заправки её в челнок (смотрите в описании технологии обработки).

Образец выкройки



Обозначения на выкройке

	Направление долевой нити (эта линия может совпадать с одним из контуров детали)
	Надсечка - контрольный знак для совмещения деталей края: При совмещении деталей надсечки с одинаковым цифровыми или буквенными обозначениями должны совпасть.
СГИБ_ДЕТАЛИ	Линия, вдоль которой нанесена эта надпись является линией симметричного разворачивания детали
4 А 2	Цифрами и буквами обозначены точки совмещения одной или нескольких деталей

Как распечатать

Распечатать выкройку в натуральную величину можно двумя способами: на принтере (формат А4), и на плоттере. Инструкцию по печати выкройки и ответы на частые вопросы смотрите в разделе [FAQ](#).

Спецификация деталей

Верхнее платье:

1. Полочка — 2 детали;
2. Спинка — 2 детали;
3. Передняя и задняя части юбки — 2 детали.

Нижнее платье:

4. Полочка — 1 деталь, со сгибом;
5. Спинка — 1 деталь, со сгибом;
6. Передняя и задняя части юбки — 2 детали.

ОСНОВНОЙ МАТЕРИАЛ



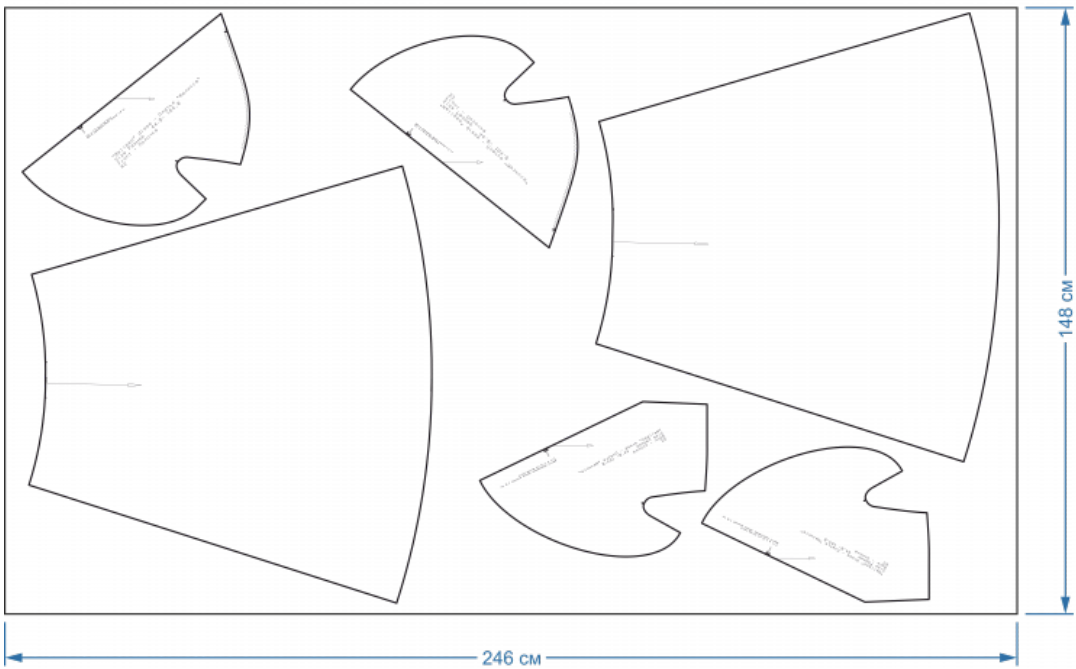
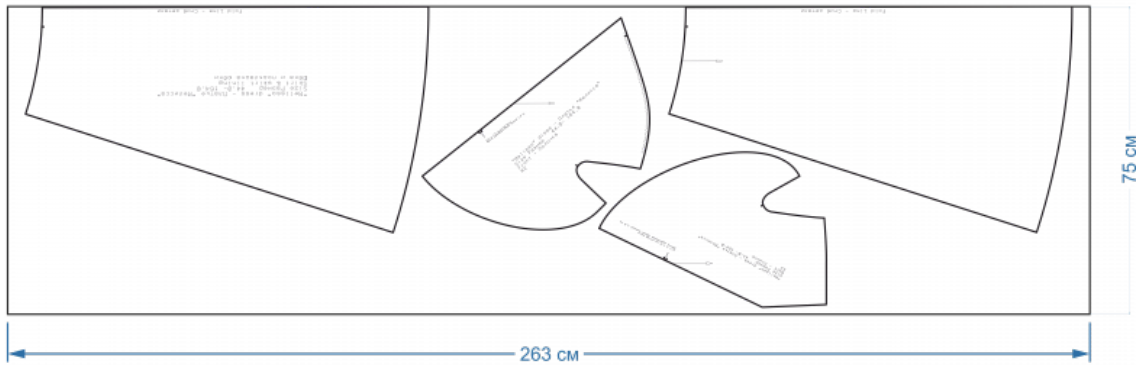
ПОДКЛАДКА



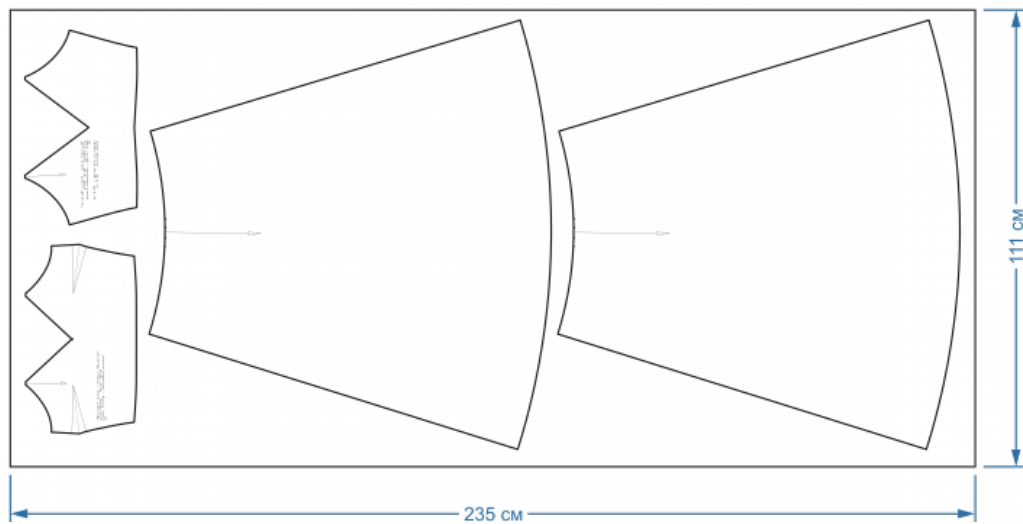
Схема раскладки деталей на материале

Размер 44/164 см

СГИБ

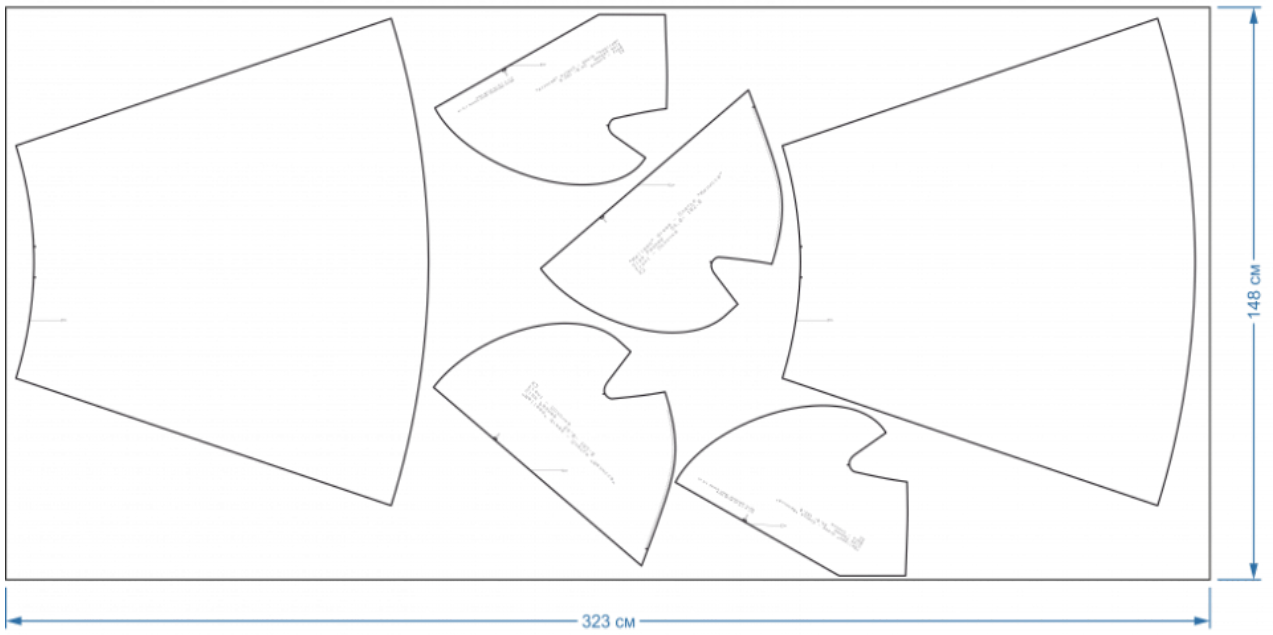
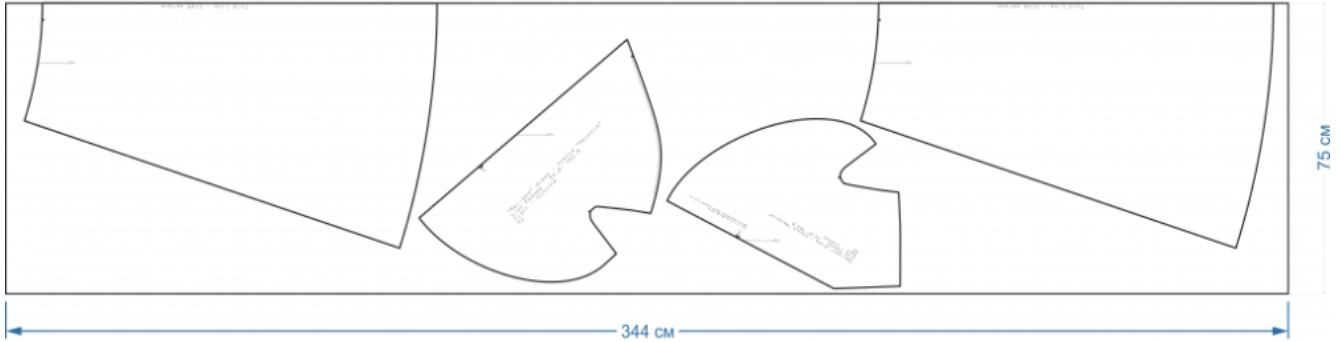


ПОДКЛАДКА



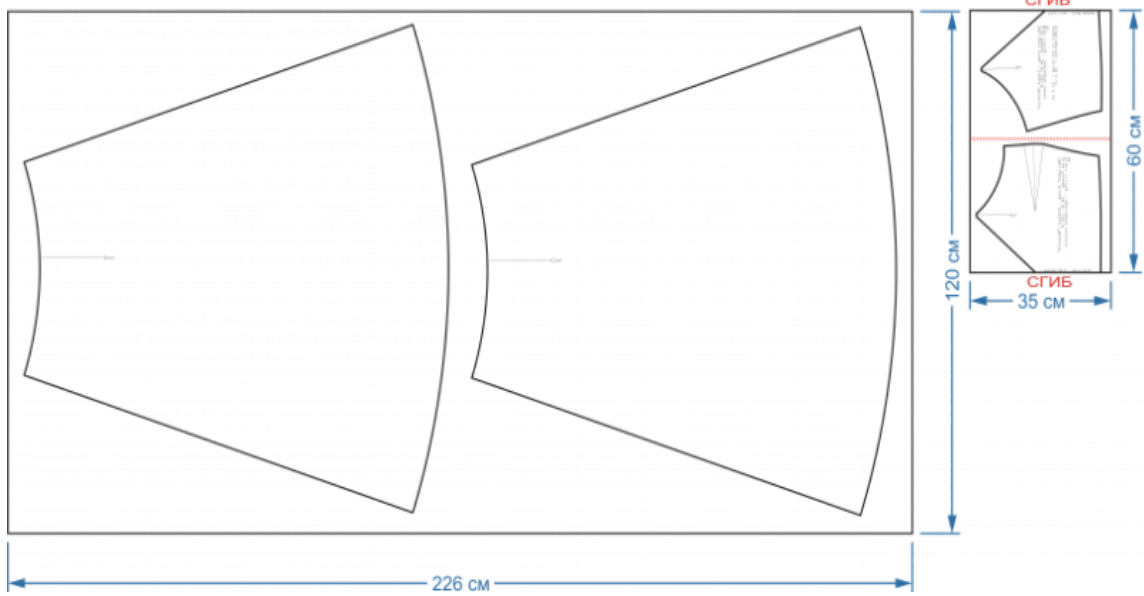
Размер 54/182см

СГИБ



подкладка

Внимание! Раскладка секционная!!!



Технология пошива

Платье можно обработать двумя разными вариантами.

Первый вариант. Два самостоятельных платья, которые будут одеваться одно на другое. В этом случае вы можете сделать несколько компаньонов и компоновать их между собой.

Второй вариант. Одно монолитное платье, в котором верхний и нижний слои соединяются по линии талии и по линии плеча. Преимущество этого варианта – простота надевания и удобство носки. В зависимости от выбранного варианта технология обработки будет различной.

Обработка срезов зависит от имеющегося у вас оборудования. Если у вас есть возможность обработки срезов специальной обметочной (плотной, частой) строчкой, то эту возможность нужно использовать. Если нет, то для обработки срезов можно использовать машину зигзагообразного челночного стежка или очень узкий краевой шов в подгибку с закрытым срезом.

Заготовка нижнего платья

1. Сметайте, а затем стачайте вытачки на верхней части платья.
2. Заутюжьте вытачки.
3. Сметайте, а затем стачайте полочку и спинку по боковым срезам. Срезы обметайте. Припуски швов заутюжьте.
4. Обработайте срезы горловины окантовочной тесьмой (косой бейкой).
5. Обработайте срезы пройм окантовочной тесьмой (косой бейкой), а также заготовьте бретели. Сначала необходимо окантовать верхние срезы полочки (переда) и спинки. Окантовывание срезов пройм проводят одновременно с обработкой бретелей.

Самый простой способ выполнить данную операцию – использовать специальное приспособление для окантовывания (специальную лапку) к швейной машине. Если такой возможности нет, то нужно очень аккуратно заутюжить косую бейку пополам, а затем приметать и притачать её по обрабатываемым срезам, вкладывая срезы в сгиб окантовочной тесьмы.
6. Сметайте, а затем стачайте переднюю и заднюю части юбки по боковым срезам. Срезы обметайте. Припуски швов заутюжьте.
7. Приметайте, а затем притачайте юбку к верхней части платья. Срезы обметайте.

8. Настрочите на припуск шва тесьму «резинка».

Заготовка верхнего платья

9. Обработайте нижние срезы рукавов (Рис. 1 – линия выделена синим цветом).

10. Обработайте бортовой срез верхней передней части платья по одному из предложенных вариантов (см. рис. 1).

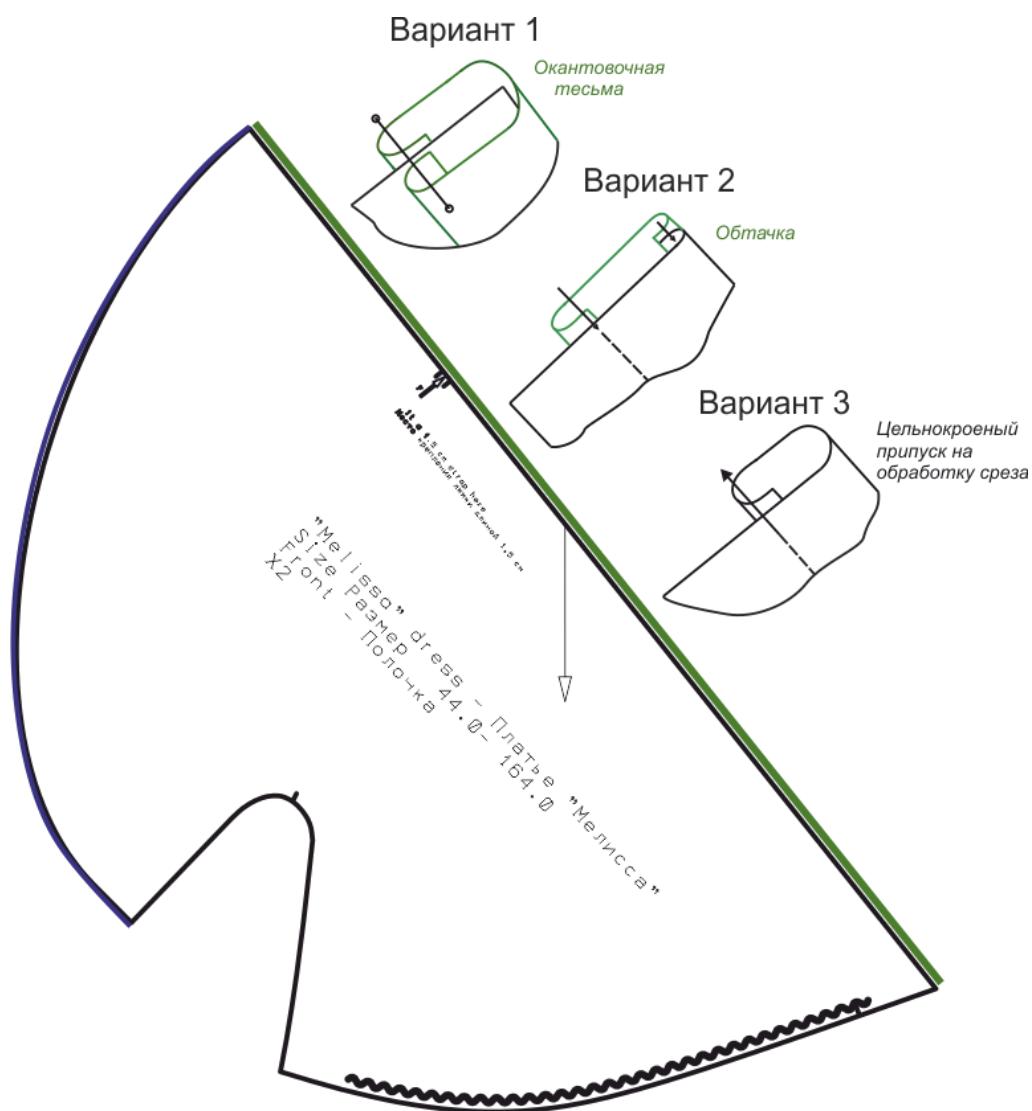


Рис. 1. Варианты обработки верхнего среза платья: 1 — окантовывание среза; 2 — обработка среза притачной обтачкой; 3 — обработка среза швом вподгибку с закрытым срезом.

11. Обработайте вырез горловины спинки также как Вы обработали бортовой срез полочки.

12. Обметайте средние срезы спинки. Сметайте, а затем стачайте детали спинки по средним срезам. Припуски шва разутюжьте.

Если вы выберете второй вариант обработки среза, т.е. притачной обтачкой, то острый угол выреза на спинке будет обработан чище, если сначала вы соедините детали спинки по средним срезам, а потом обработаете верхние срезы.

13. Сметайте, а затем стачайте передние и задние части рукавов по боковым срезам. Срезы обметайте. Припуски швов заутюжьте.

14. Сметайте, а затем стачайте переднюю и заднюю части юбки по боковым срезам. Срезы обметайте. Припуски швов заутюжьте.

15. Сделайте строчку-сборку по нижнему срезу верхней части платья. Настрочите правую часть полочки на левую часть по нижнему срезу.

Увеличьте длину стежка (не более двух стежков в 1 см) и слегка ослабьте верхнюю нитку. Настрочите две параллельные строчки на расстоянии 5 и 7 мм от среза не делая закрепку в начале и конце строчки. Соберите верхнюю часть платья на строчки так, чтобы длина верхнего среза юбки была равна длине нижнего среза полочки и спинки.

16. Приметайте, а затем притачайте детали юбки к полочке и спинке. Срезы припусков швов обметайте.

17. Настрочите тесьму-резинку к припускам шва соединения верхней части платья и юбки.

Для выполнения этой операции лучше всего взять мягкую, легко растягивающуюся резинку. Определите длину резинки, по обхвату линии талии. Настрочите тесьму на припуски шва прямым или зигзагообразным челночным стежком.

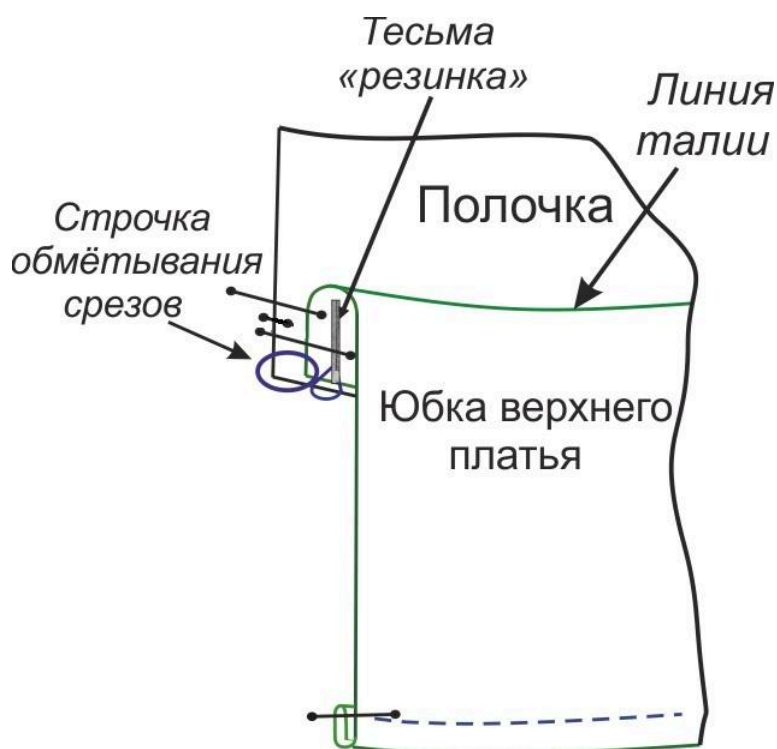


Рис. 2. Схема обработки соединения верхней части платья и юбки

18. Заготовьте бретели верхнего платья и закрепите их по верхним срезам рукавов. Проверьте по контрольным знакам, указанным на выкройке, правильность закрепления бретелей.

19. На этом этапе платье нужно примерить и осноровить (выровнять) нижние срезы юбки верхнего и нижнего платьев.

Лучше всего, если вам поможет кто-то со стороны, если платье шьёте для себя или сделаете это сами, если шьёте на заказчика. Манекенщику необходимо надеть одно платье на другое, встать на пол босиком (без каблуков), а вам потребуется мел и треугольник с прямым углом. Прямой угол треугольника установите на пол и отметьте на линии нижнего среза платья контрольную точку длины приблизительно на середине передней части юбки. Затем, обходя манекенщика вокруг последовательно отмечайте линию нижнего среза верхнего платья мелом на том же уровне, на каком вы зафиксировали первую контрольную точку. Затем расстелите платье на плоскости, отрисуйте плавную линию нижнего среза платья и подрежьте. Обработайте нижний срез юбки платья швом в подгибку с закрытым срезом или с открытым обмётанным срезом или обметайте специальным (плотным, частым) обмёточным стежком. Затем наденьте оба платья ещё раз и определите длину юбки нижнего платья. Снимите верхнее платье и осноровите нижний

срез нижнего платья, подрежьте и застрочите (обработайте). Для того, чтобы быть уверенным в том, что нижняя линия платья стабилизировалась и юбка нижнего платья не будет «провисать» целесообразно оставить платье на несколько часов отвисеться и только после этого обработать нижние срезы верхнего и нижнего платьев так как это описано выше.

20. Отутюжьте платье в готовом виде.

Особенности обработки платья по второму варианту

Отличительной особенностью обработки платья по такому варианту – отсутствие самостоятельных бретелей на верхнем платье и соединение верхнего и нижнего платьев по линии талии.

В технологической последовательности обработки нужно пропустить (не выполнять) операцию №8 и операции №17 и №18.

После того, как вы соберёте верхнее и нижнее платья, соедините их между собой по линии талии, т.е. сложите припуски шва линии талии верхнего платья и припуски шва линии талии нижнего платья и выполните соединительную строчку. Если длина швов не совпадает, сделайте строчку-сборку по шву верхнего платья и подгоните длину.

Далее купите в специализированных магазинах тонкую резинку, которая наматывается на шпульку. Намотайте эту нитку-резинку на шпульку, увеличьте длину стежка и сделайте строчку по шву линии талии. Эта строчка заменит вам тесьму-резинку.

Вы можете двигаться классическим способом и настроить тесьму-резинку на припуски шва, только если в первом варианте резинка настрачивается отдельно на припуски шва верхнего и нижнего платья, то во втором варианте тесьма настрачивается сразу на оба припуска.

Закрепите детали рукавов на бретелях нижнего платья закрепочной строчкой, подгоняя под себя глубину выреза или ориентируясь на контрольный знак, поставленный на выкройке.

Самый последний этап — осноровка нижнего среза юбок верхнего и нижнего платьев. Точно также сначала необходимо осноровить нижний срез юбки верхнего платья, а затем нижнего.

Обработайте нижние срезы юбок выбранным вами способом, отутюжьте платье в готовом виде.