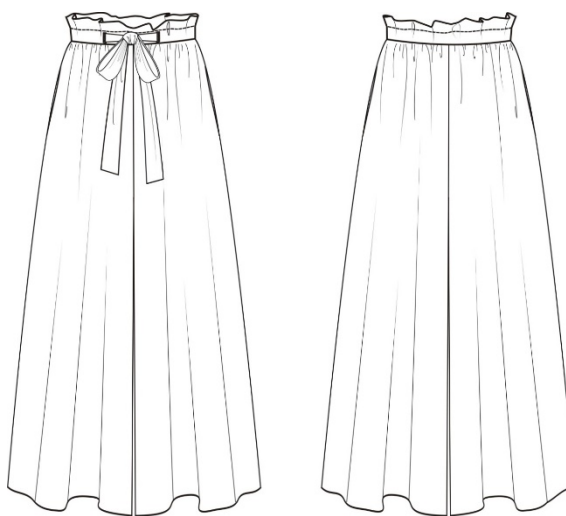


Уровень сложности: ПРОСТО

БРЮКИ-ПАЛАЦЦО «РИО» ИНСТРУКЦИЯ ПО РАСПЕЧАТКЕ ВЫКРОЕК И ПОСЛЕДОВАТЕЛЬНОСТЬ ПОШИВА

В начале 60-х годов прошлого века кутюрье из Италии Эмилио Пуччи предложил девушкам – просторные брюки палаццо, похожие на юбку. Модель смотрится достойно, стильно, элегантно. Брюки палаццо – тренд, который не может оставить без внимания представительниц прекрасного пола разного роста и веса.



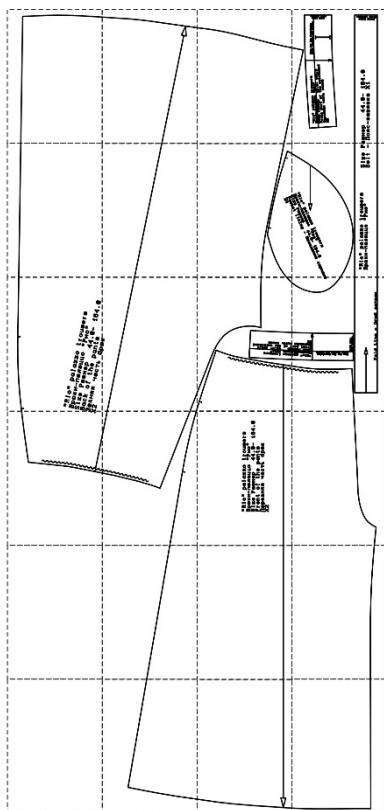
Описание внешнего вида:

Брюки-палаццо (юбка-брюки) женские, нарядные или повседневные, длинные, с карманами в боковых швах. Верхний срез брюк обработан притачным поясом, в который вставлена кулиса, позволяющая завязать брюки на бант.

Конструктивные прибавки: к обхвату бёдер 60-70 см, конструктивная прибавка к обхвату бёдер равна обхвату талии плюс 1 см.

Рекомендации по материалам: основной – плательные материалы однотонные или с рисунком, легко драпирующиеся.

При заказе выкройки Вы получаете pdf-файл, содержащий 1 лист формата А4 с инструкцией по распечатке выкроек и условными обозначениями, а также 1 лист выкроек, который, в зависимости от размера, может быть распечатан на нескольких листах формата А4, после склеивания которых вы получите один большой лист с контурами выкроек:



* ПЕЧАТЬ НА ПРИНТЕРЕ ФОРМАТА А4:

При печати выкройки в формате А4 откройте программу Adobe Reader и поставьте галочку "Реальный размер" (или снимите галочку "По размеру страницы") в настройках печати.

Обратите внимание на тестовый квадрат (или сетку) на листе с выкройкой. Его размер ровно 10 на 10 см. Он нужен для того, чтобы понять - правильно ли настроен на вашем принтере масштаб при печати. Прежде чем печатать всю выкройку, распечатайте лист с красным квадратом и измерьте его. Если стороны квадрата по 10 см, значит, можно печатать и остальные листы выкройки. Если же стороны больше или меньше 10 см - нужно скорректировать масштаб печати у вашего принтера. Иначе выкройка распечатывается некорректно.

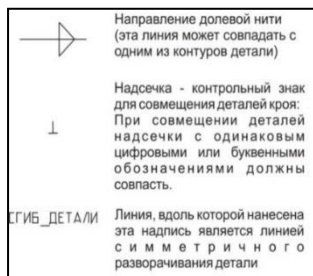
После распечатки всех страниц выкройки, склейте их по указанному порядку: буквы (А/В/С+) обозначают столбец, а цифры (01/02/03+) - строку. У первого (левого верхнего) листа выкройки будет номер А01.

ПЕЧАТЬ НА ПЛОТТЕРЕ:

При печати выкройки на плоттере откройте файл выкройки в программе Adobe Reader (или Foxit Reader). Нажмите на пункт меню "Файл", затем выберите "Распечатать". Выберите режим печати "Постер" в разделе "Настройка размера и обработка

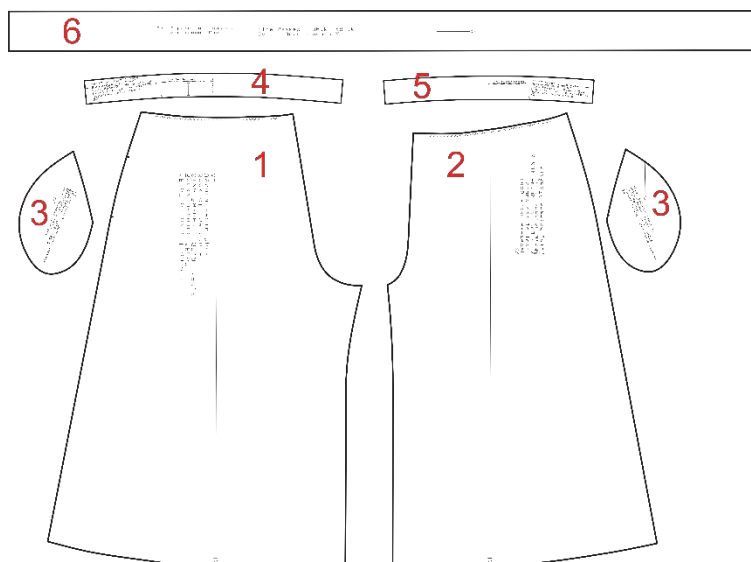
страниц". Убедитесь, что в значении поля "Масштаб сегмента" стоит значение 100%. Отметьте галочками поля "Метки вырезки", "Ярлыки" и "Разбить только большие страницы".

На выкройке приняты следующие обозначения:

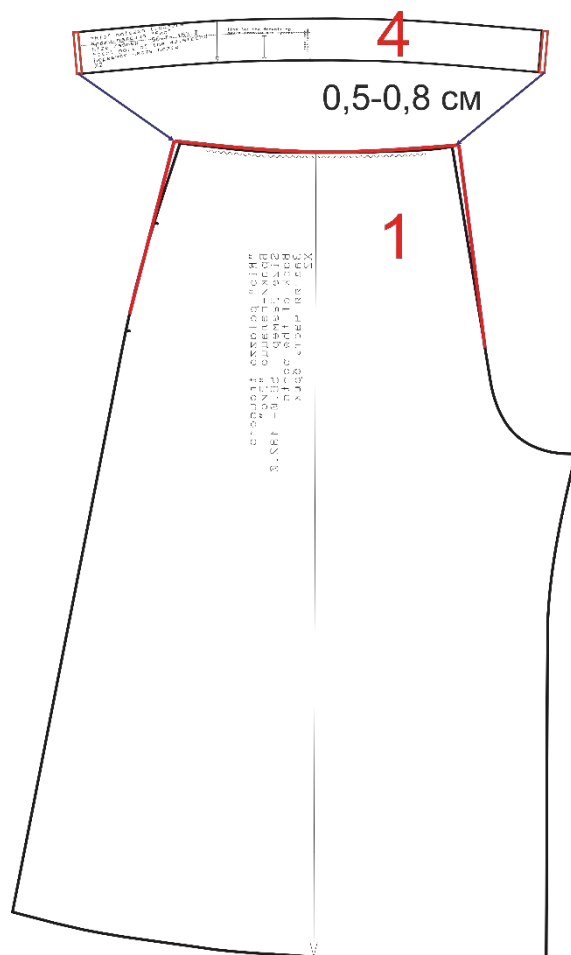


Спецификация деталей

1. Задняя часть брюк – 2 детали
2. Передняя часть брюк – 2 детали
3. Мешковина кармана – 4 детали
4. Задняя часть пояса – 2 детали (со сгибом)
5. Передняя часть пояса – 2 детали (со сгибом)
6. Пояс-завязка – 1 деталь (со сгибом по основе и по утку)



Внимание! Брюки без застёжки. Если Обхват бёдер больше, чем у типовой фигуры, то Вы можете сами, очень легко скорректировать линию талии. Как это сделать показано на рисунке. Если вы добавите с каждой стороны передней и задней частей брюк по 0,5 см, то суммарная прибавка составит 2 см. Прибавлять надо по всем четырём точкам конструкции равномерно!!!



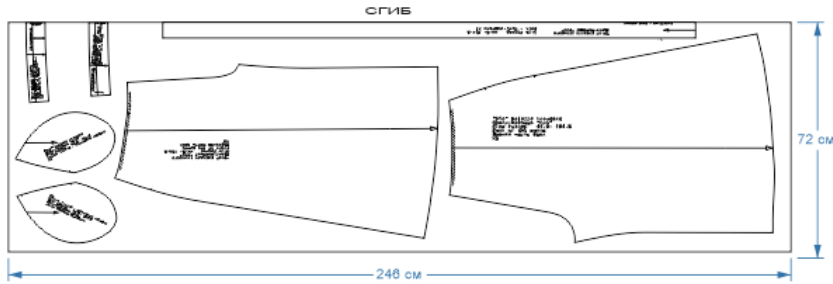
Внимание! Конструктивная прибавка заложена в конструкцию, но для того, чтобы соединить детали, необходимо добавить припуски на швы: на все соединительные швы – 1,0 см. Величина припуска нижнему срезу брюк 2 см.

Расход материала при выполнении раскладки деталей по указанным ниже схемам от 2,5 м до 3,7 м, в зависимости от размера изделия, ширины материала, а также от возможности раскладывания деталей в разном направлении, необходимости совмещения рисунка по боковым швам и т.д.

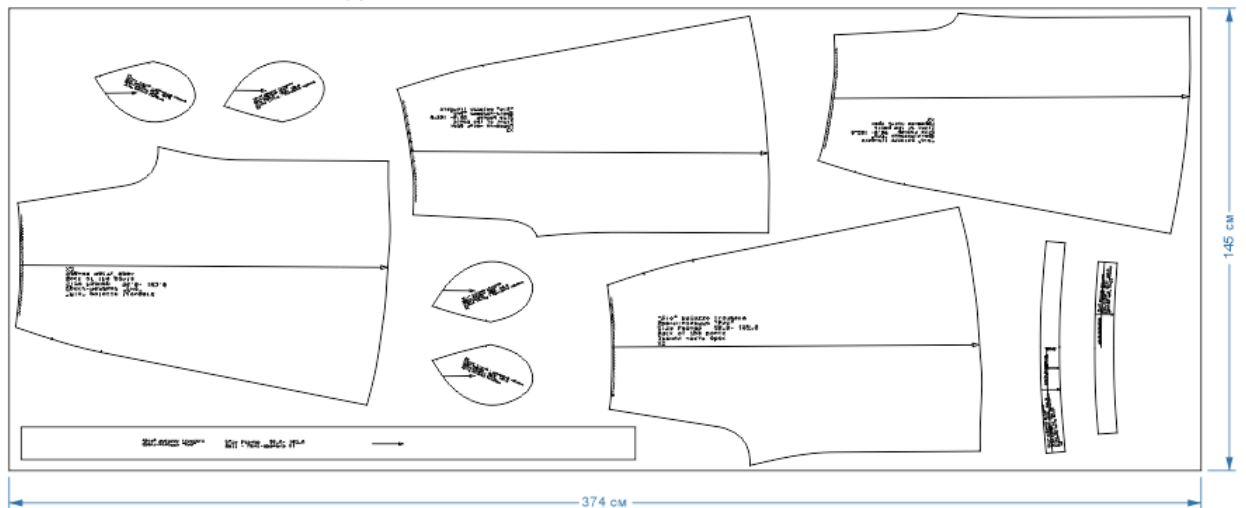
Внимание! На размеры 48 и выше раскладку можно выполнить только по второй схеме «в разворот», так как ширины материала для раскладки деталей по схеме «в сгиб» не хватит.

Схема раскладки деталей на основном материале «в сгиб» и «в разворот»

Размер/рост - 44/164 см



Размер/рост - 56/182 см



Технологическая последовательность обработки брюк

1. Приметайте, а затем притачайте детали мешковины к передней и задней части брюк. Срезы обметайте. Припуски швов настроичте на детали мешковины.
2. Сметайте, а затем стачайте передние и задние части брюк по боковым срезам, с одновременным стачиванием и смётыванием деталей мешковины кармана. Срезы припусков швов обметайте (Рис.1).

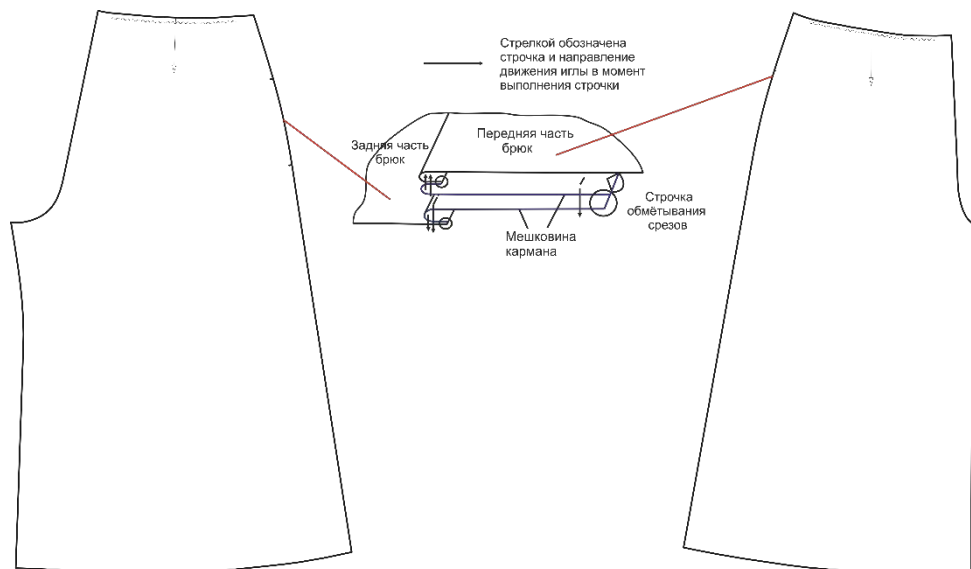


Рис. 1

3. Сметайте, а затем стачайте детали брюк по шаговым срезам. Срезы припусков швов обметайте.
4. Обметайте средние срезы задней и передней частей брюк. Сметайте, а затем стачайте правую и левую части брюк по средним срезам. Срезы обметайте.
5. Стачайте детали передней и задней частей пояса по боковым срезам. Припуски швов разутюжьте.
6. Обтачайте верхний срез верхней части пояса нижней частью.

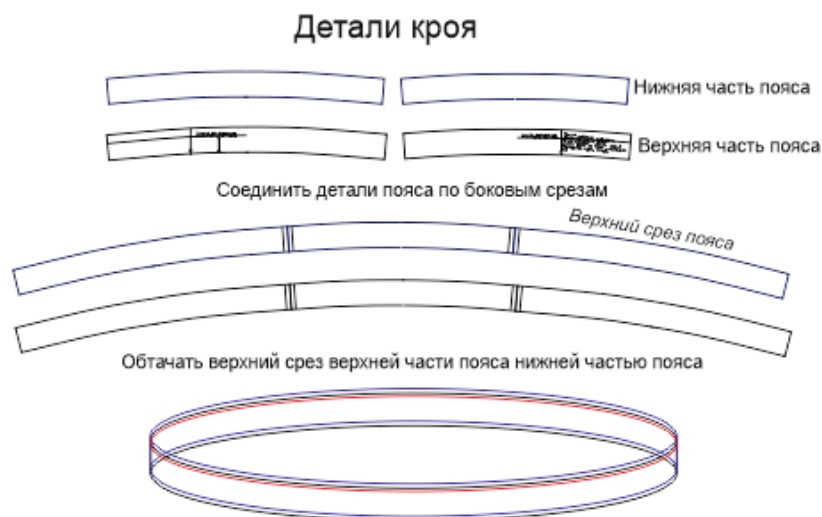


Рис. 2

7. Наметить место расположение петель под пояс-завязку. Обметать петли.

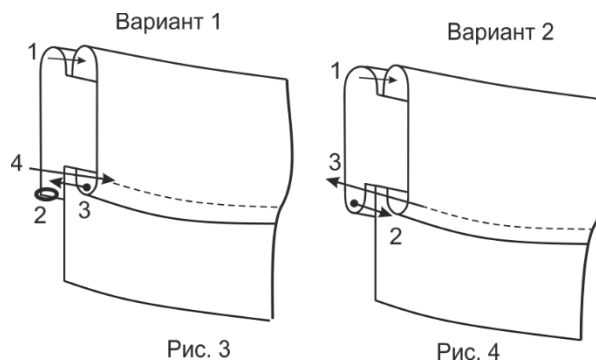
Внимание! Верхний срез брюк поясом можно обработать двумя вариантами.

Первый вариант

- 8.1. Обметайте нижний срез нижней части пояса (внутреннего пояса). Приметайте, а затем притачайте верхний пояс к брюкам по верхнему срезу. Настрочите нижний пояс по шву притачивания его к верхнему поясу. (Рис.3).

Второй вариант

- 8.2. Приметайте, а затем притачайте нижний пояс к брюкам по верхнему срезу. Настрочите верхний пояс на брюки по шву притачивания нижнего пояса. (Рис.4)



9. Заготовьте пояс-завязку (застрочите её по продольной линии и боковым сторонам) или обтачайте по четырём сторонам, оставляя отверстие, выверните на лицевую сторону, приутюжьте и настрочите отделочную строчку по краю, застрачивая отверстие, оставленное для вывёртывания.

10. Настрочите отделочную строчку по поясу, для того, чтобы вставить пояс-завязку. Линия настрачивания показана на выкройке.
11. Вставьте пояс-завязку в пояс через обмётанные петли.
12. Обработайте нижний срез брюк швом в подгибку с закрытым срезом.
13. Приутюжьте брюки в готовом виде.

Носите с удовольствием!