

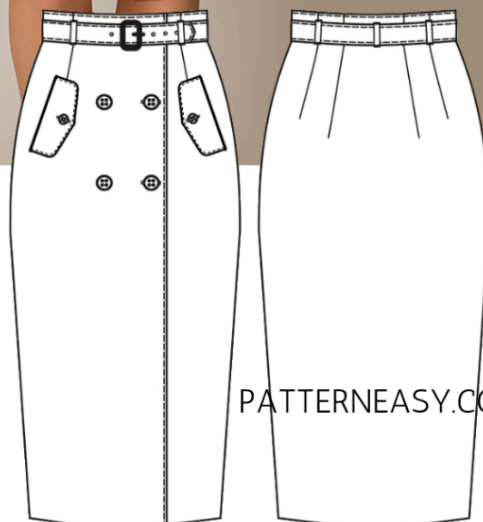


КАК СШИТЬ

ИНСТРУКЦИЯ



Юбка в стиле сафари



PATTERNEASY.COM

Выкройка женской юбки прилегающей силуэтной формы, слегка завышенной линией талии, длиной до колен. Передняя часть юбки со смещённой застёжкой на три сквозные петли и пуговицы и три декоративные. Передняя часть юбки с талиевыми вытачками, прорезными карманами с отделочными клапанами. Задняя часть юбки с двумя вытачками. Верхний срез юбки обработан обтачкой. Линия талии подчёркивается съёмным поясом, застёгивающимся на пряжку.

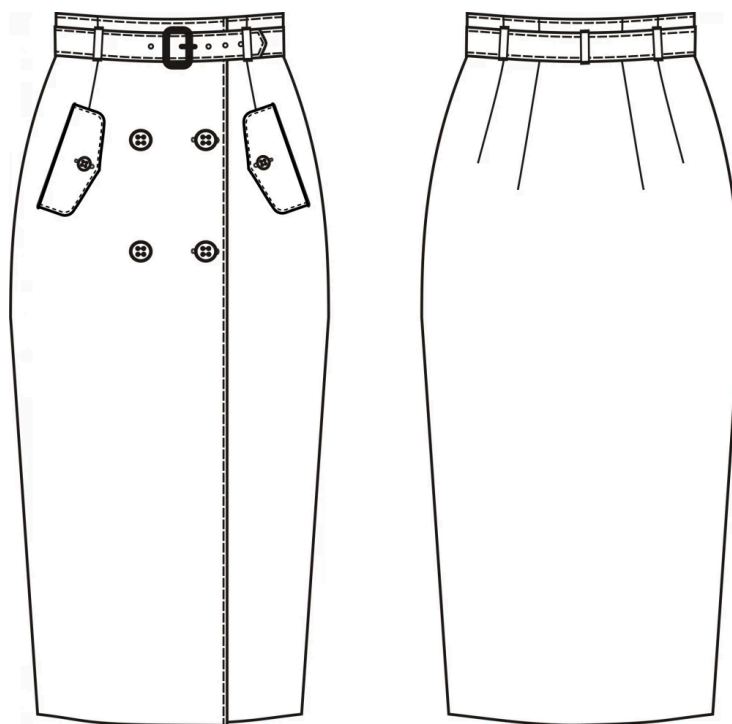
Уровень сложности

Средний.

Размеры выкроек

с 36 по 64. Каждый размер представлен в четырех диапазонах роста для лучшей посадки по фигуре.

Технический рисунок



Конструктивные прибавки

- к окружности талии 2 см;
- к окружности бёдер 3,5 см.

Конструктивные прибавки характеризуют степень (свободу) прилегания изделия по фигуре. Эта величина уже заложена в конструкцию и дается для лучшего представления силуэтной формы.

Припуски на швы

Выкройка старого образца — без припусков на швы. При раскрое деталей вам необходимо самостоятельно добавить припуски. Рекомендуемая величина припусков:

- по боковым срезам – 10 мм;
- по верхнему срезу передней и задней частей юбки – 8-10 мм;
- по боковым и нижнему срезам клапанов – 8-10 мм;
- по верхнему срезу клапанов – 10-12 мм;
- по срезам пояса – 8-10 мм;
- по нижнему срезу передней и задней частей юбки – 40 мм;
- по нижнему срезу обтачек верхнего среза юбки, а также по внутреннему срезу подбортов (выделены зелёным цветом) припуск на шов давать не нужно, так как эти срезы будут обмётываться,

Обратите внимание, что у нас также есть другие выкройки, которые уже включают припуски (обозначены двойным контуром). Выбирайте подходящий вариант в зависимости от предпочтений и опыта.

Материалы

Костюмные, платьевые ткани средней плотности — плотный хлопок, джинса, габардин, твил.

Расход материала

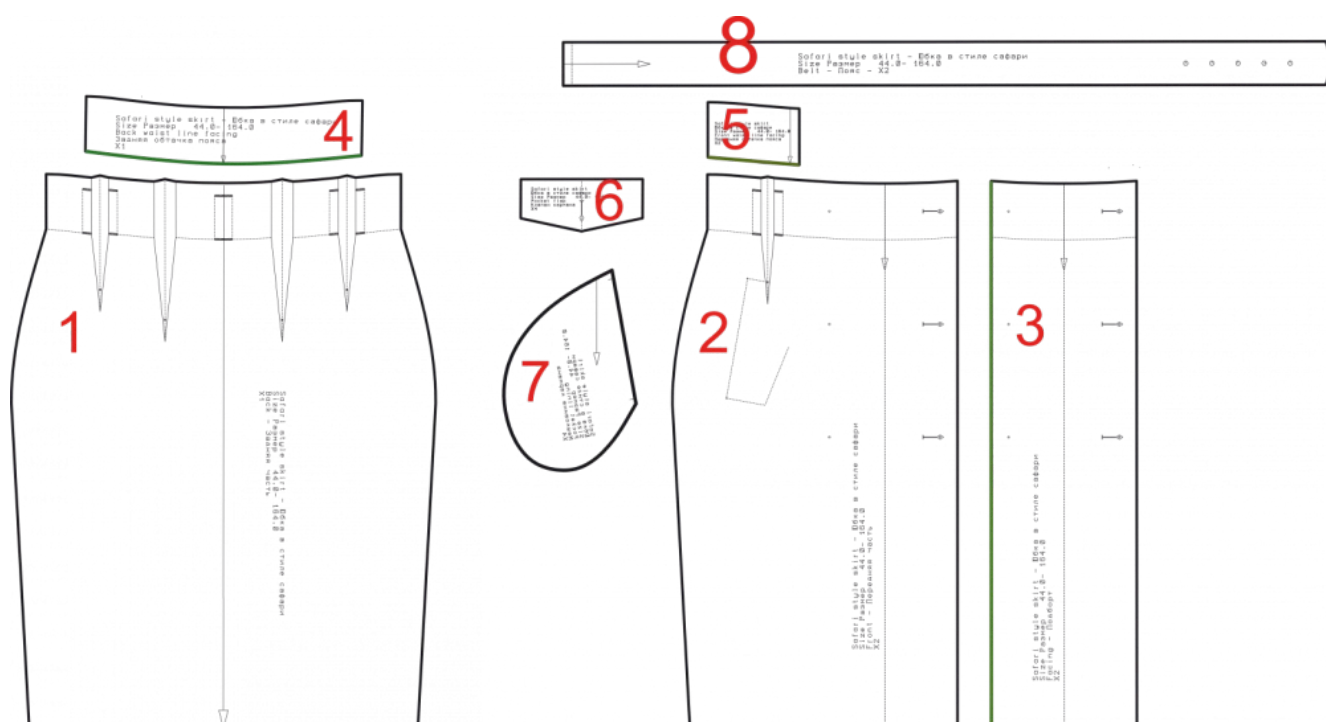
Средний расход материала 1,5 м при ширине не менее 145 см. Если ширина материала позволяет, то вы можете раскроить переднюю часть юбки с цельнокроеным подбортом. На рисунках показано несколько схем раскладки деталей на материале «в сгиб» по основе. Обратите внимание на то, что обтачка верхнего среза задней части юбки – одна деталь. Из основного материала необходимо выкроить пять шлёвок.

Также потребуется

- пряжка — 1 штука
- пуговицы основные (отделочные) — 6 штук;
- маленькая пуговица (внутренняя) — 1 штука;
- термоклеевой прокладочный материал — 1 м, при ширине 90 см.

Спецификация деталей

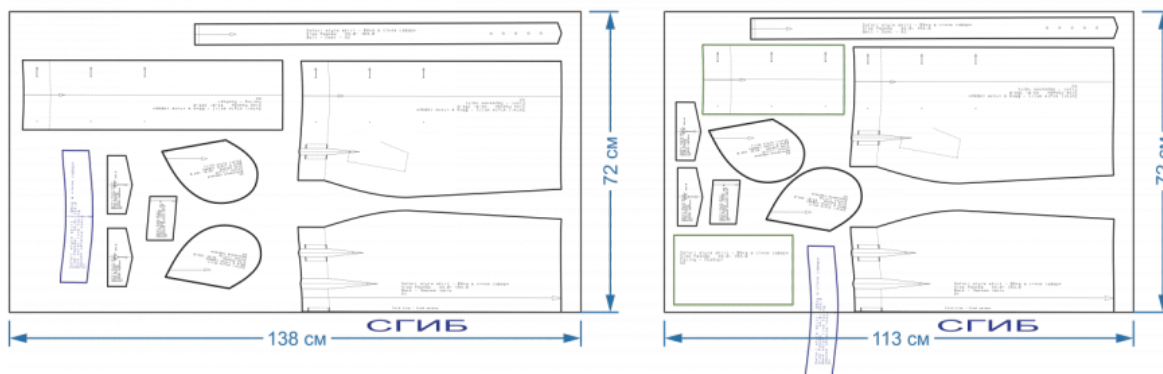
1. Задняя часть – 1 деталь (со сгибом)
2. Передняя часть – 2 детали
3. Подборт – 2 детали
4. Обтачка верхнего среза задней части юбки – 1 деталь
5. Обтачка верхнего среза передней части юбки – 2 детали
6. Клапан кармана – 4 детали
7. Мешковина кармана – 4 детали
8. Пояс – 2 детали
9. Шлёвки – 5 деталей.



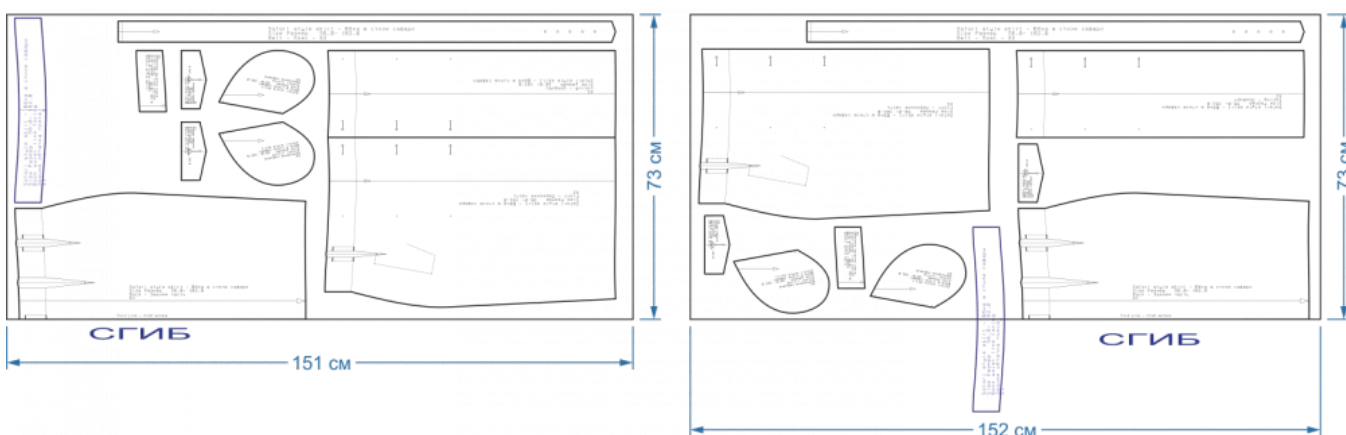
Внимание! Если материал с направленным рисунком, то при раскрое нить основы на верхнем клапане необходимо изменить. Нить основы на деталях верхнего клапана должна совпадать с нитью основы передней части юбки.

Схемы раскладки деталей на ткани

Размер/рост - 44/164 см



Размер/рост - 56/182 см



Как сшить юбку в стиле сафари

1. Продублируйте клеевым прокладочным материалом детали пояса, подборта, две детали клапанов (верхние клапаны), обтачки верхнего среза передней и задней частей юбки.
2. Обметайте боковые срезы обтачек верхнего среза юбки.
3. Стачайте обтачку верхнего среза задней части юбки и обтачки верхнего среза передних частей юбки по боковым срезам. Припуски швов разутюжьте.
4. Обтачайте верхнюю часть пояса нижней частью по четырём сторонам, оставляя отверстие для вывёртывания. Выверните пояс на лицевую сторону. Приутюжьте. Настрочите отделочную строчку по краю пояса. Закрепите пряжку с одной стороны пояса. Приутюжьте пояс. Наметьте место расположения люверсов на поясе. Установите люверсы.

5. Стачайте шлёвки, сложив их лицевой стороной внутрь. Выверните на лицевую сторону. Настрочите отделочную строчку по краям шлёвок. Приутюжьте шлёвки.
6. Сметайте, а затем стачайте вытачки на передних и задней частях юбки. Припуски вытачек заутюжьте к середине.
7. Обработайте карманы, как показано на рисунке 1 и фотоинструкции ниже. Для того, чтобы карманы получились симметричные желательно выполнять обработку карманов на правой и левой частях юбки параллельно (одновременно).

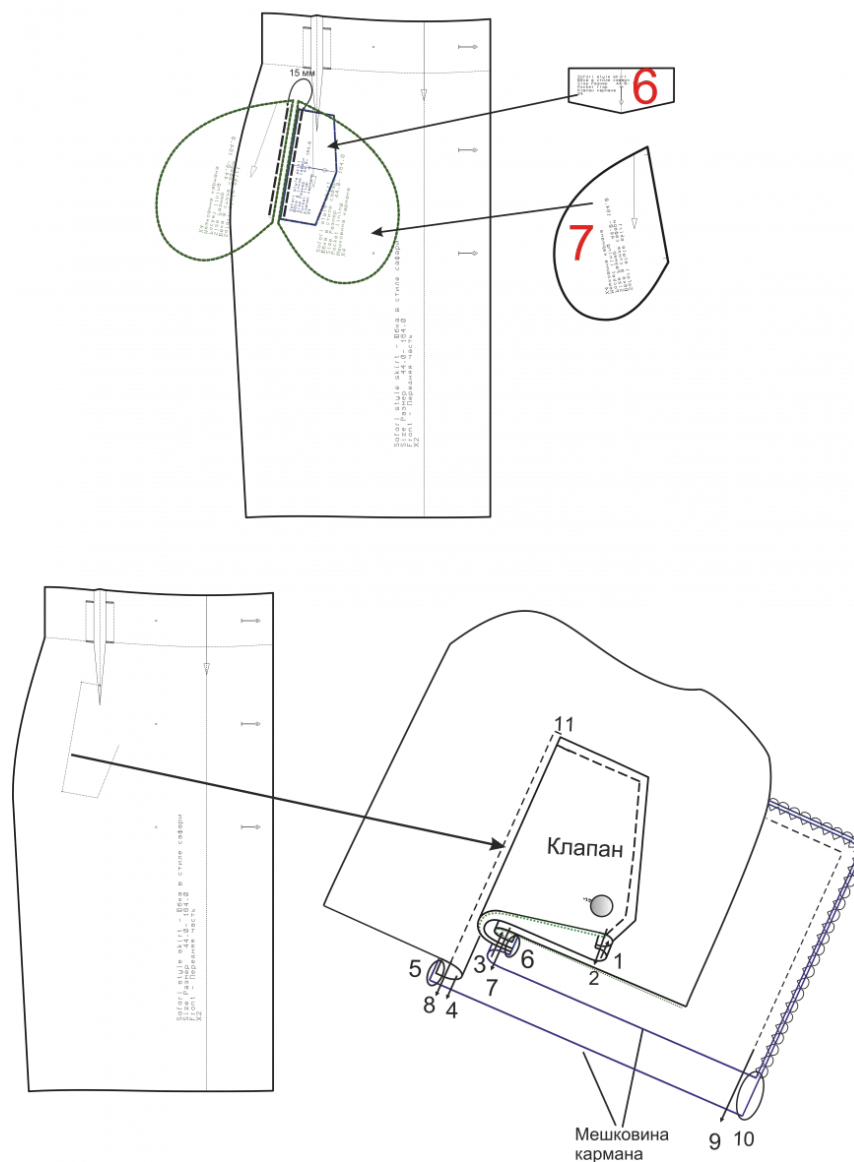
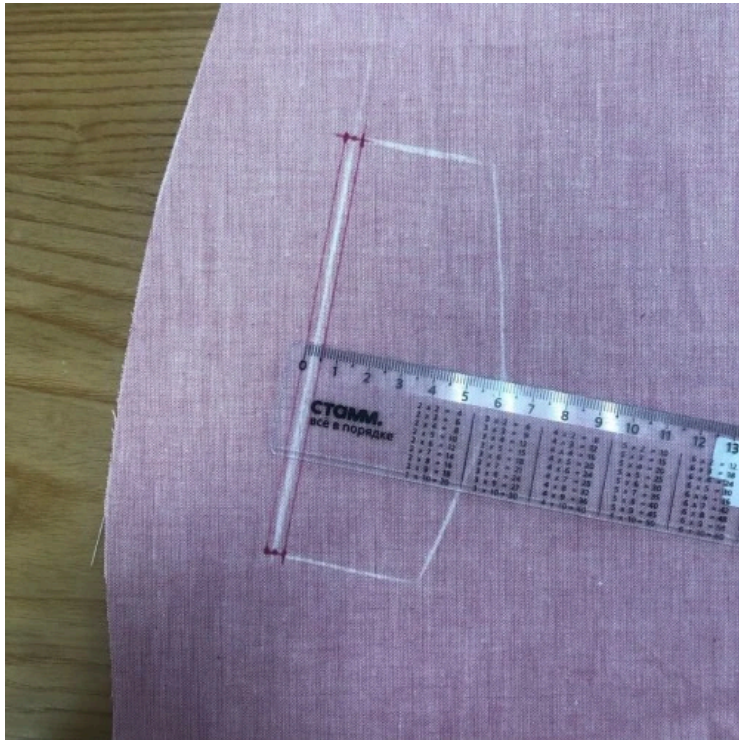


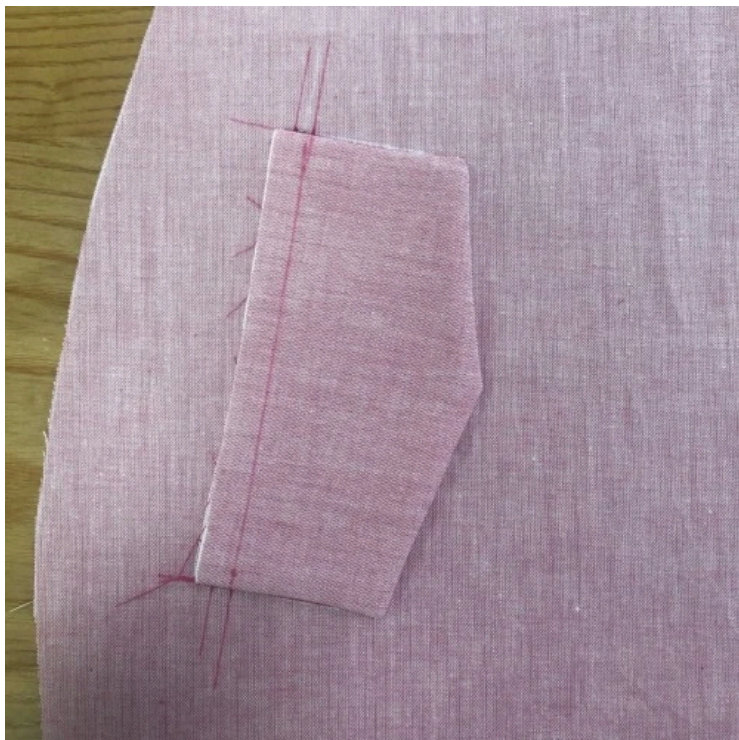
Рисунок 1. Схема обработка кармана



Обработка кармана

7.1. Укрепите вход в карман клеевой прокладкой.

Наметьте две параллельные линии на расстоянии 5 мм друг от друга на передней части юбки.



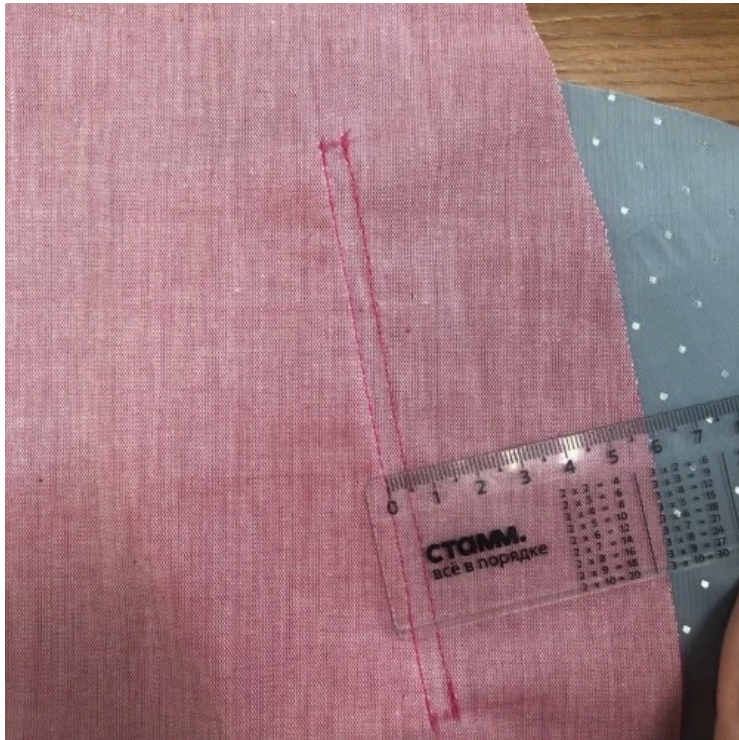
7.2. Приметайте клапан к передней части юбки строго по намеченным линиям.



7.3. Уложите сверху мешковину кармана, совместите срезы, уравняйте метки с клапаном, приметайте. Стачайте детали по намеченным линиям.



7.4. Приметайте, а затем притачайте вторую деталь мешковины кармана к передней части юбки по намеченным линиям.



7.5. Проверьте чтобы строчки начинались и заканчивались на одном уровне, а также были параллельны.



7.6. Разрежьте вход в карман.



7.7. Выверните мешковину на изнаночную сторону.



7.8. Стачайте детали мешковины шириной шва 10 мм, обметайте срезы.



7.9. В углах разреза сделайте строчки-закрепки, приутюжьте.

8. Обметайте внутренние срезы подбортов.

9. Обтачайте бортовой срез правой и левой передних частей юбки подбортами, складывая детали лицо с лицом. Выверните подборта на изнаночную сторону и приутюжьте.

10. Сметайте, а затем стачайте переднюю и заднюю части юбки по боковым срезам. Срезы обметайте. Припуски швов заутюжьте. Если материал толстый, то боковые срезы передних и задней частей юбки нужно сначала обметать, а после стачивания припуски швов разутюжить.

11. Притачайте обтачку к подбортам по боковым срезам. Припуски швов заутюжьте в сторону обтачки.

12. Обтачайте верхний срез юбки обтачкой с одновременным обтачиванием верхнего среза передней части юбки подбортами (рисунок 2). Выверните верхние углы на лицевую сторону. Приутюжьте верхний (обтачной) край юбки.

Верхний срез

Бортовой срез

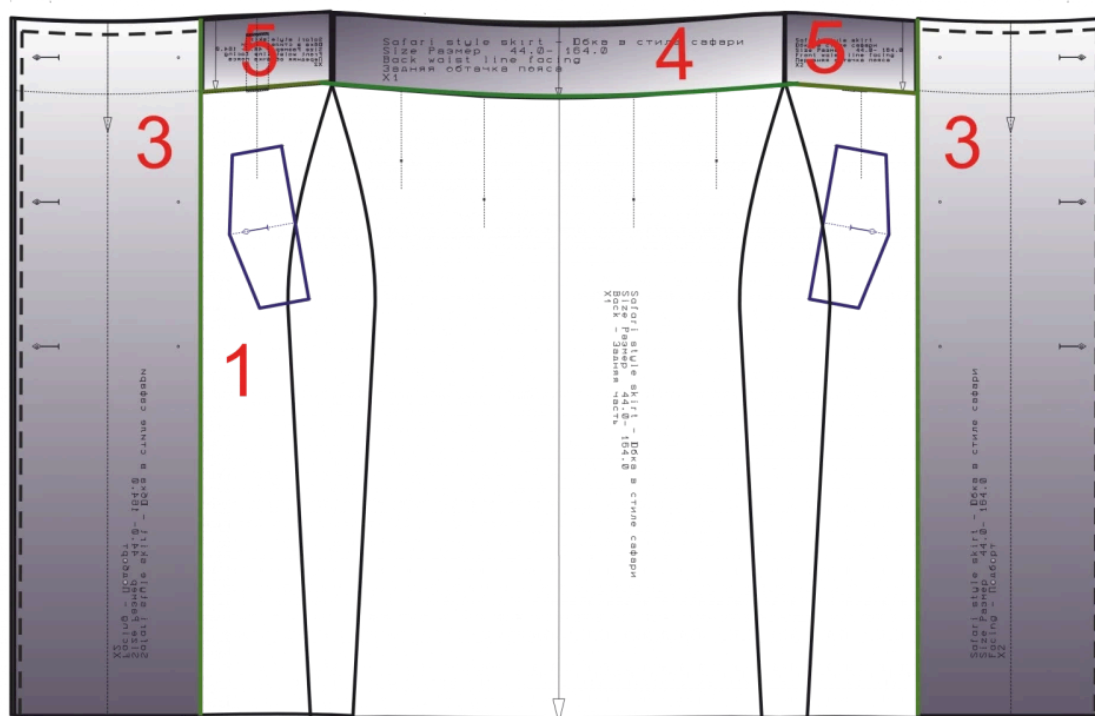


Рисунок 2. Схема обработки бортов и верхнего среза юбки

13. Выполните примерку. Уточните длину юбки.
14. Обтачайте нижний угол юбки подбортами. Выверните нижние бортовые углы на лицевую сторону. Заметьте припуск на обработку нижнего среза юбки на изнаночную сторону. Приутюжьте.
15. Обработайте нижний срез юбки швом в подгибку с закрытым срезом или обметайте нижний срез юбки и застрочите. Припуск на обработку можно подшить потайными стежками.
16. Настрочите отделочную строчку по верхнему обтачному краю юбки и бортовому краю юбки.
17. Наметайте обтачку верхнего среза юбки на юбку. Наметьте на юбке отделочную строчку, которая с одной стороны позволит получить имитацию притачного пояса. А с другой закрепит обтачку и подборт.
18. Настрочите «разделительную» отделочную строчку.
19. Наметьте место расположения шлёвок. Притачайте шлёвки по нижнему краю, а затем настрочите шлёвки по верхнему краю. Если есть возможность, то эту операцию лучше всего выполнить закрепочной строчкой зигзаг.

20. Наметьте место расположения петель на юбке. Обметайте петли и пришейте пуговицы. Для того, чтобы край борта правой и левой полочки не смещался необходимо обметать хотя бы одну петлю на левой передней части юбки и пришить к правому подбortу маленькую пуговицу.

21. Приутюжьте юбку в готовом виде.