



КАК СШИТЬ

ИНСТРУКЦИЯ



Мини-шорты
Уикенд



PATTERNEASY.COM

Женские мини-шорты умеренного объема, короткие. На передней части шортов накладные карманы с наклонным входом, формирующие шлёвки. Верхний срез шортов обработан притачным поясом, на задней части пояса настрочена шлёвка. Ширина шортов по линии талии регулируется тесьмой резинкой и длинным поясом, завязывающимся на бант.

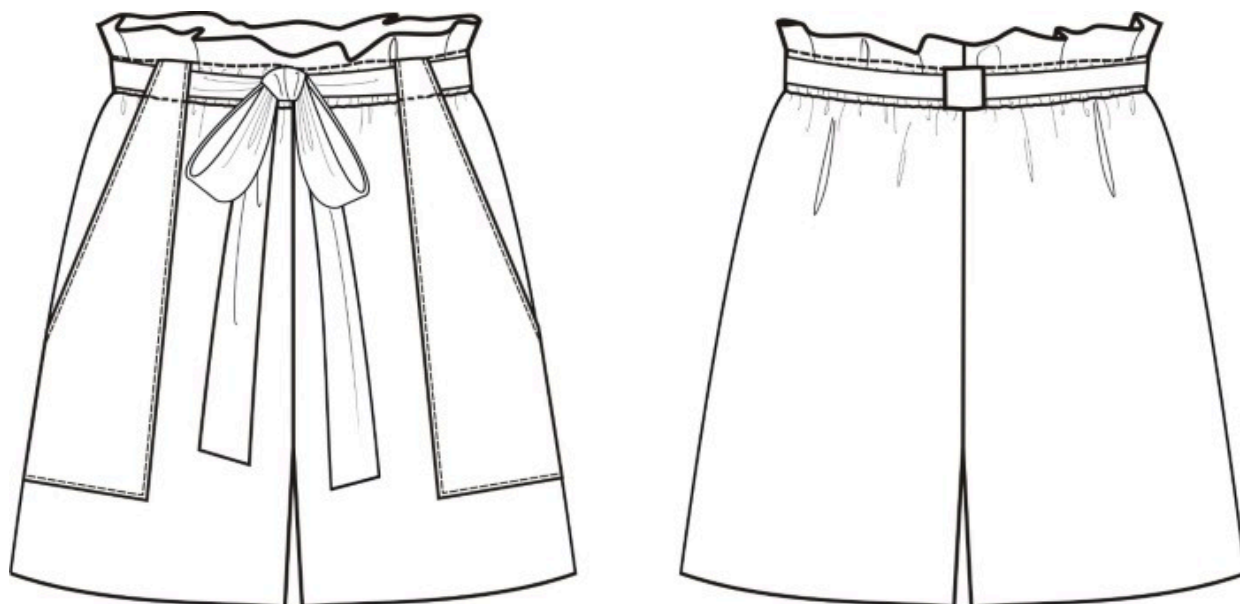
Уровень сложности

Простой пошив.

Размеры выкроек

с 36 по 64. Каждый размер представлен в четырех диапазонах роста для лучшей посадки по фигуре.

Технический рисунок



Прибавки и припуски

Конструктивные прибавки

- к обхвату талии 23-28,5 см, в зависимости от размера;
- к обхвату бёдер 10 см.

Конструктивные прибавки характеризуют степень (свободу) прилегания изделия по фигуре. Эта величина уже заложена в конструкцию и дается для лучшего представления силуэтной формы.

Припуски на швы

Выкройка без припусков на швы. При раскрое деталей необходимо добавить припуски самостоятельно. Рекомендуемая величина припусков:

- на все соединительные швы — 1 см;
- на обработку линии входа в карман — 3 см.
- по нижнему срезу шортов — 4 см.

Материалы

Плательные, костюмные, плащевые материалы, средней плотности, держащие форму.

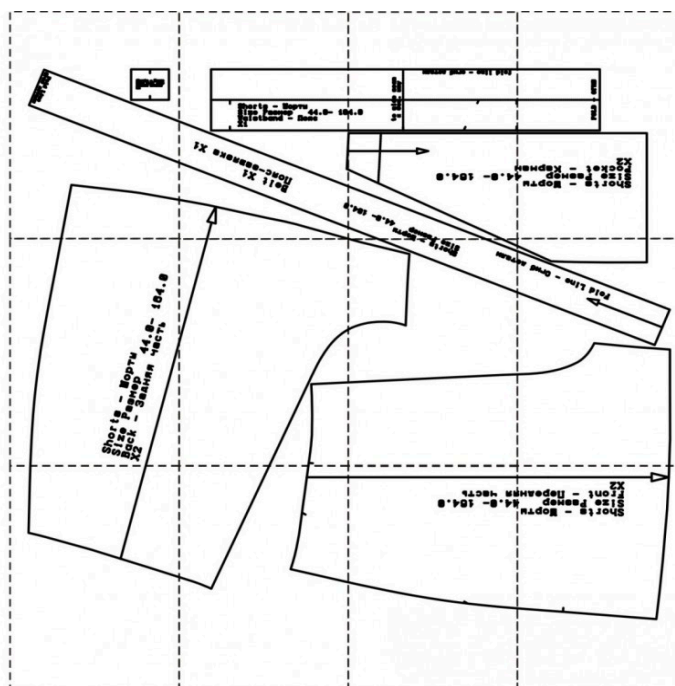
Расход материала

Расход зависит от размера изделия, ширины материала, а также от возможности раскладывания деталей в разном направлении и необходимости совмещения рисунка. В среднем потребуется от 0,8 до 1,5 м ткани, в зависимости от размера, без учета совмещения рисунка, при ширине материала 1,4 м.



Также потребуется

- эластичная тесьма-резинка шириной 2,5 см и длиной равной обхвату талии плюс 3 см;
- швейные нитки — 2 катушки.

Образец выкройки



Обозначения на выкройке

	Направление долевой нити (эта линия может совпадать с одним из контуров детали)
	Надсечка - контрольный знак для совмещения деталей кроя: При совмещении деталей надсечки с одинаковым цифровыми или буквенными обозначениями должны совпасть.
СГИБ_ДЕТАЛИ	Линия, вдоль которой нанесена эта надпись является линией симметричного разворачивания детали
4 А 2	Цифрами и буквами обозначены точки совмещения одной или нескольких деталей

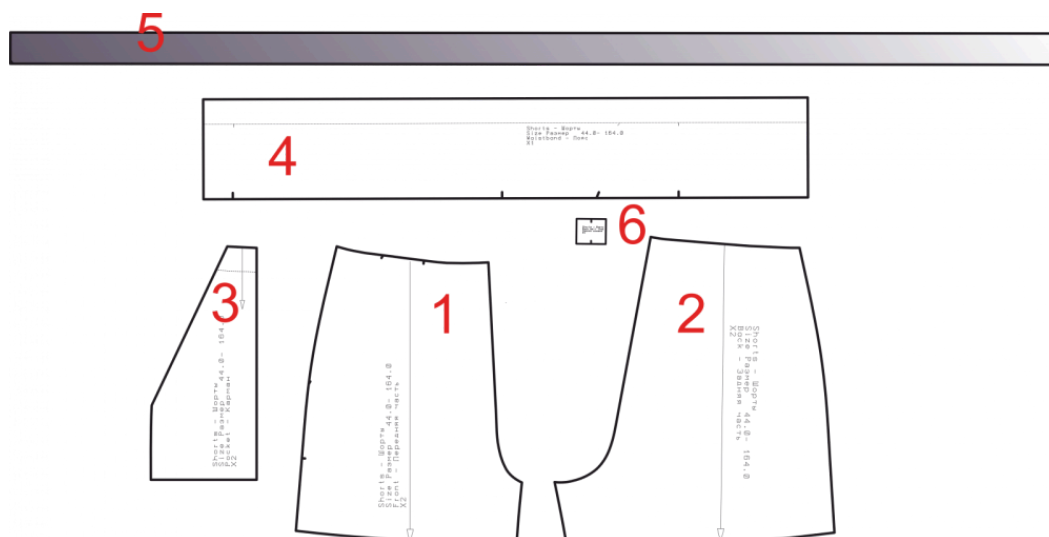
Как распечатать

Распечатать выкройку в натуральную величину можно двумя способами: на принтере (формат А4), и на плоттере. Инструкцию по печати выкройки и ответы на частые вопросы смотрите в разделе [FAQ](#).

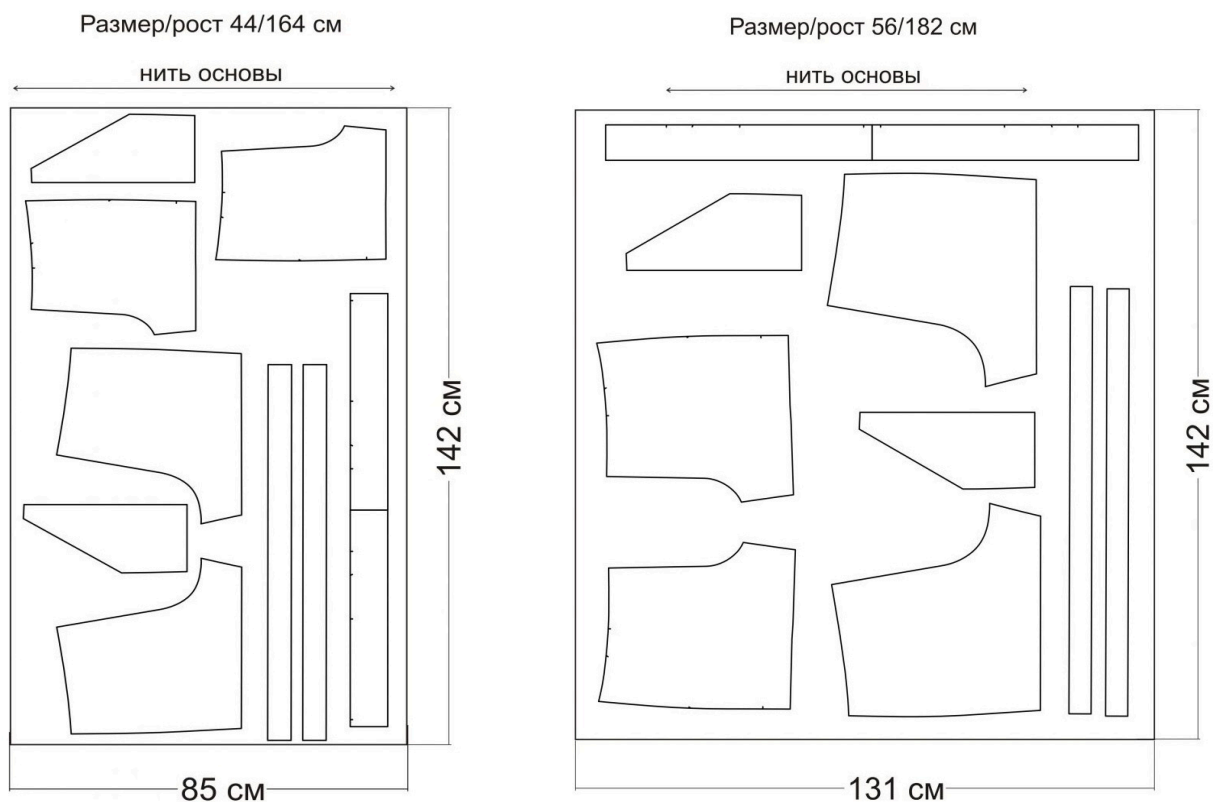
Детали и схемы раскладки на ткани

Спецификация деталей

1. Передняя часть шортов— 2 детали;
2. Задняя часть шортов — 2 детали;
3. Накладной карман — 2 детали;
4. Пояс — 1 деталь (со сгибом по основе и по утку);
5. Пояс-завязка — 1 деталь (со сгибом).



Схемы раскладки деталей



Последовательность пошива

1. Обработайте шлёвку, цельнокроеную с накладным карманом.

Чтобы карманы были симметричные, а обработка качественная начните с того, что перенесите контуры накладного кармана на плотную бумагу или картон. Это будет шаблон карманов. Вы можете просто заутюжить припуск на обработку шлёвки по шаблону, а можете раскроить обтачку (на рисунке показана красной линией) и обтачать шлёвку по трём сторонам, сложив детали лицо с лицом. Обтачивание необходимо выполнить по чёрной линии (по шаблону). Выверните обтачку на лицевую сторону и приутюжьте.

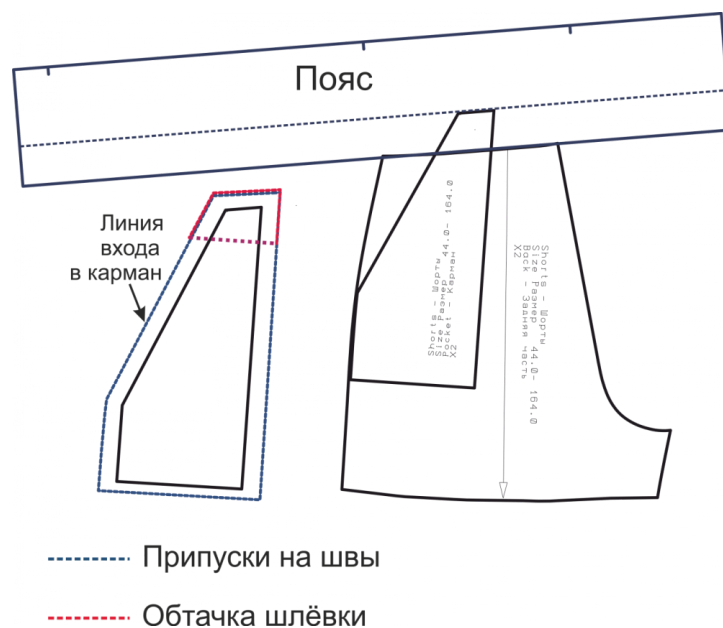


Рис. 1. Схема обработки передних шлёвок

2. Застрочите припуск на обработку входа в карман.
 3. Заутюжьте припуски на обработку нижнего и бокового (длинного) среза накладного карман.
 4. Наметайте, а затем настрочите накладные карманы на передние части шорт по нижнему и боковому срезам. Настрочите без подгибания среза накладной карман по боковому срезу передней части шорт.
- При настрачивании кармана на шорты по боковому срезу нужно отступить от верхнего среза передней части шорт на 1-1,2 см.
5. Сметайте, а затем стачайте передние и задние части шорт по боковым срезам. Срезы припусков швов обметайте.
 6. Сметайте, а затем стачайте переднюю и заднюю части шорт по шаговым срезам. Срезы припусков швов обметайте.
 7. Стачайте правую и левую части шорт по средним срезам. Срезы обметайте.
 8. Стачайте пояс шорт в кольцо, оставив отверстие для тесьмы резинки. Припуски шва стачивания разутюжьте. Заутюжьте пояс вдоль пополам.
 9. Заготовьте шлёвку задней части шорт.
 10. Настрочите шлёвку по верхнему срезу шорт, совмещая нижний срез шлёвки с верхним срезом шорт.

11. Обработайте верхний срез шорт поясом по одному из вариантов.

Вариант 1. Обметайте нижний срез нижней части пояса (внутреннего пояса). Приметайте, а затем притачайте верхнюю часть пояса к шортам по верхнему срезу. Настрочите нижнюю часть пояса на шорты по шву притачивания его верхней части (Рис. 1).

Вариант 2. Приметайте, а затем притачайте верхнюю часть пояса к шортам по верхнему срезу. Настрочите нижнюю часть пояса на шорты по шву притачивания его верхней части (Рис. 2).

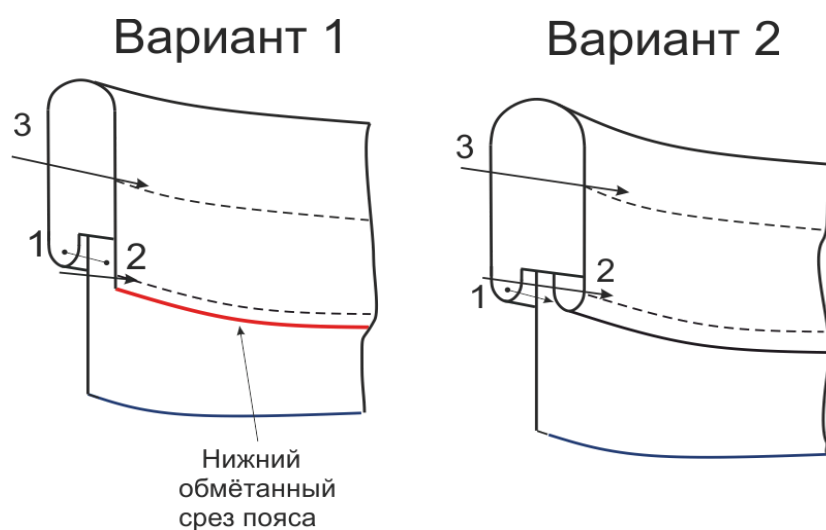


Рис. 2. Обработка верхнего среза шорт поясом

12. Настрочите отделочную строчку по поясу по намеченной линии. Вставьте в оставленное отверстие пояса тесьму "резинку". Закрепите по верхнему срезу шлёвку задней части шорт. Закрепите по верхнему срезу шлёвки передней части шорт, цельнокроеные с накладными карманами.

13. Заготовьте пояс-завязку (застрочите её по продольной линии и боковым сторонам) или обтачайте по четырём сторонам, оставляя отверстие, выверните налицевую сторону, приутюжьте и настрочите отделочную строчку по краю, застрачивая отверстие, оставленное для вывёртывания.

14. Вставьте пояс-завязку в шлёвки.

15. Обработайте нижний срез шорт швом в подгибку с закрытым срезом.

16. Приутюжьте шорты в готовом виде.

Шорты готовы.