



КАК СШИТЬ

ИНСТРУКЦИЯ



Жакет - кимоно Мидори

PATTERNEASY.COM

Жакет прямой силуэтной формы, без застёжки. Полочки без вытачек, спинка цельнокроеная. Края бортов и горловина оформлены широкой обтачкой. Линия плеча спущенная. Рукав широкий, нижний срез рукава обработан притачной манжетой. Полочки жакета фиксируются широким поясом, завязывающимся на бант. Жакет на подкладке. Длина до линии бёдер.

Уровень сложности

Простой пошив.

Размеры выкроек

с 36 по 64. Каждый размер представлен в четырех диапазонах роста для лучшей посадки по фигуре.

Технический рисунок



Конструктивные прибавки

- к обхвату груди 12 см до 50 размера, 14 см для 52-56 размера, 15 см начиная с 58 размера;
- к обхвату бёдер 12 см до 50 размера, 15 см для 52-56 размера, 15 см начиная с 58 размера;
- к обхвату талии 30-33 см в зависимости от размера.

Конструктивные прибавки характеризуют степень (свободу) прилегания платья по фигуре. Эта величина заложена в конструкцию и приводится здесь для лучшего представления силуэтной формы.

Припуски на швы

Выкройка без припусков на швы. При раскрое деталей необходимо добавить припуски самостоятельно. Рекомендуемая величина припусков:

- по всем соединительным срезам деталей – 1 см;
- по нижнему срезу полочки и спинки – 4 см;
- по нижнему срезу рукава – 3 см.

Материалы

Основной материал: костюмные или платьевые ткани, из натуральных, искусственных или смешанных волокон, однотонные или с рисунком.

Отделочный материал: трикотажное полотно, подвяз.

Подкладочная ткань: шёлк, вискозный шелк, полиэстер.

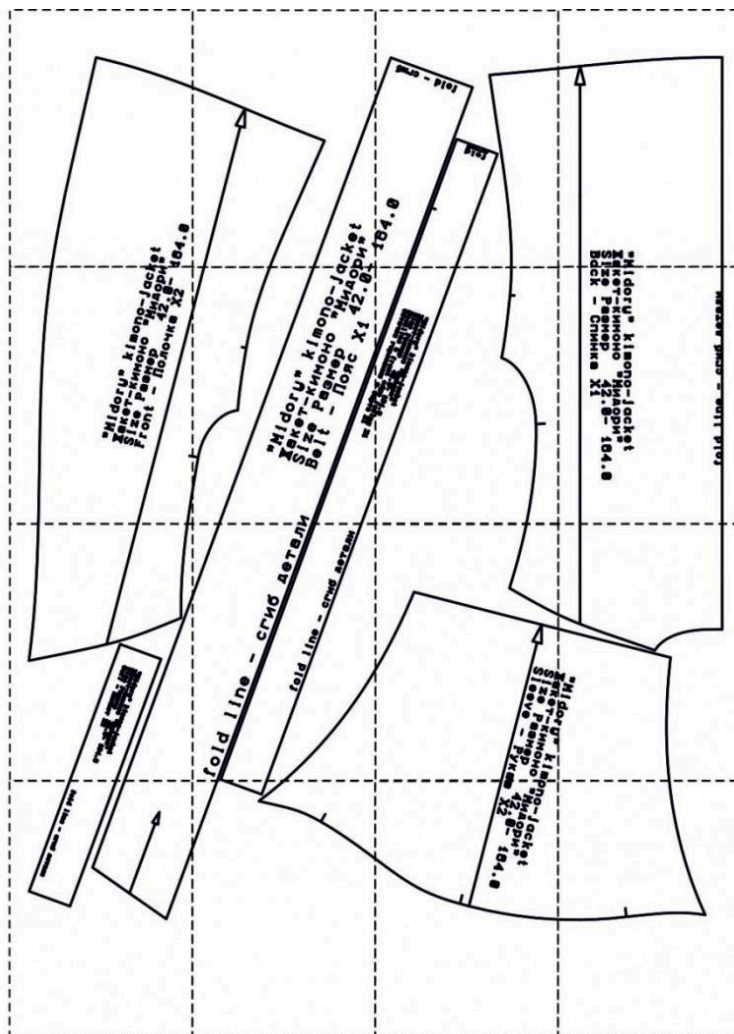
Расход материалов

Расход материала зависит от размера и роста изделия, а также ширины ткани. Основного материала потребуется от 1,8 до 2,6 м, при ширине ткани 1,45 м.

Расход подкладочного материала от 1,2 до 1,7 м при ширине материала 1,25 м.

Длина подвяза 2,1 – 2,6 м, в зависимости от размера, ширина 12 см (с припусками на швы).

Образец выкройки



Обозначения на выкройке

	Направление долевой нити (эта линия может совпадать с одним из контуров детали)
	Надсечка - контрольный знак для совмещения деталей кроя: При совмещении деталей надсечки с одинаковым цифровыми или буквенными обозначениями должны совпасть.
СГИБ_ДЕТАЛИ	Линия, вдоль которой нанесена эта надпись является линией симметричного разворачивания детали
4 A 2	Цифрами и буквами обозначены точки совмещения одной или нескольких деталей

Как распечатать

Распечатать выкройку в натуральную величину можно двумя способами: на принтере (формат А4), и на плоттере. Инструкцию по печати выкройки и ответы на частые вопросы смотрите в разделе [FAQ](#).

Спецификация деталей из основного материала

1. Спинка – 1 деталь (со сгибом).
2. Полочка – 2 детали.
3. Рукав – 2 детали.
4. Манжета – 2 детали.
5. Обтачка горловины и борта – 1 деталь (со сгибом по основе и по утку).
6. Пояс – 1 деталь (со сгибом по основе и по утку).

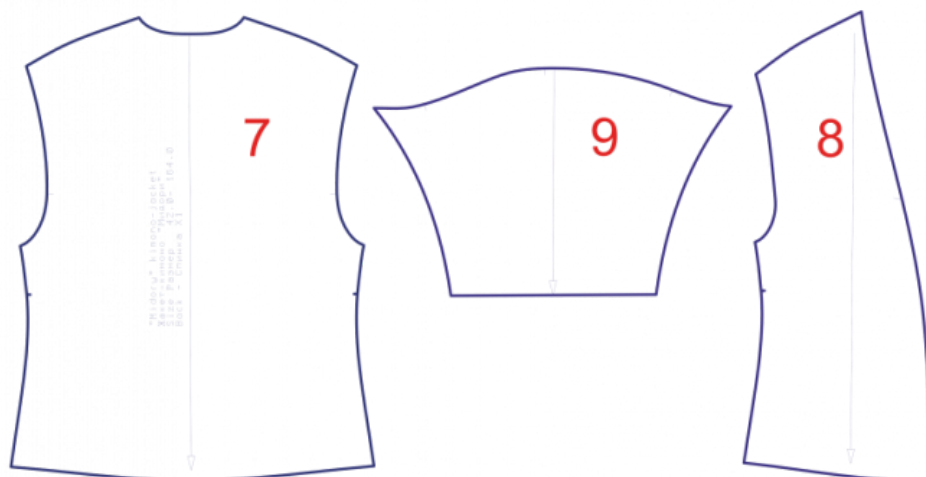
Из подкладочного материала

1. Спинка – 1 деталь.
2. Полочка – 2 детали.
3. Рукав – 2 детали.

Детали подкладки выкраиваются по деталями выкройки для основного материала.



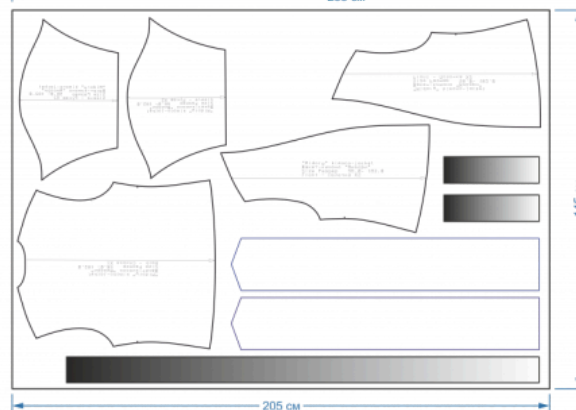
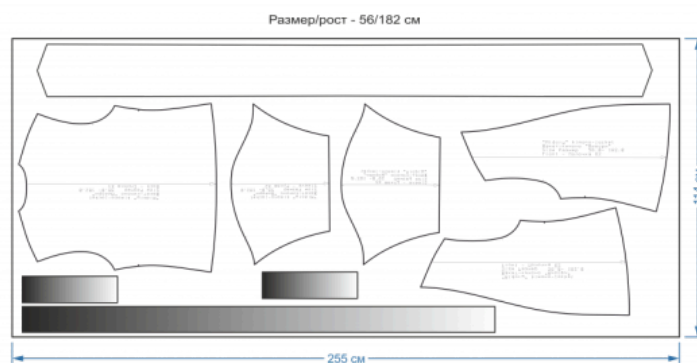
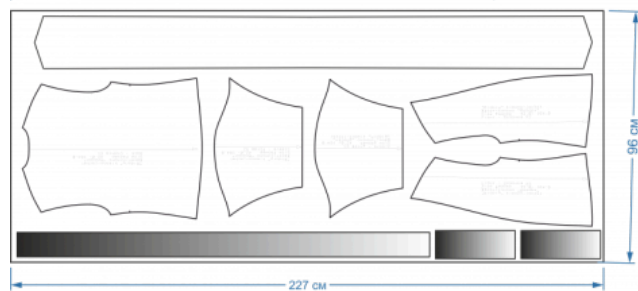
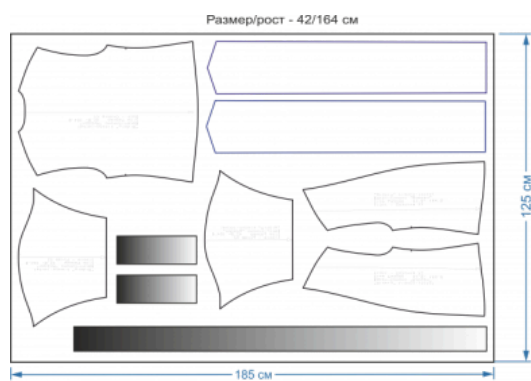
ПОДКЛАДОЧНЫЙ МАТЕРИАЛ



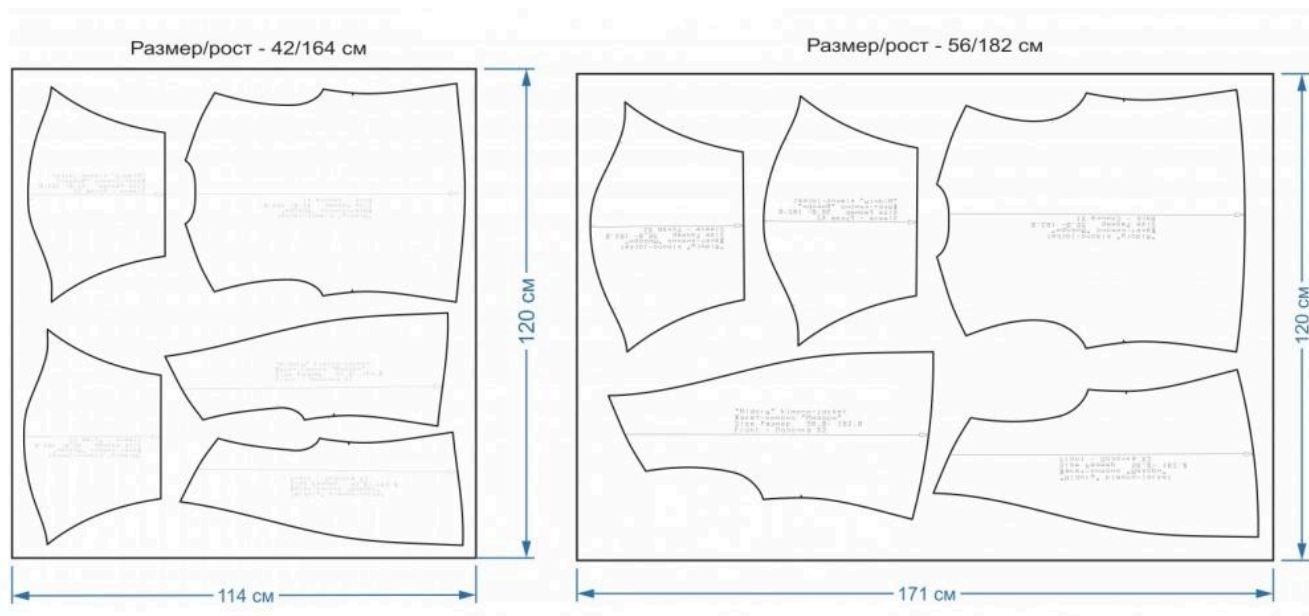
Схемы раскладки деталей на ткани

Внимание! На схемах раскладки указаны все детали, включая обтачку края борта и манжеты, для тех, кто решит раскроить жакет полностью из основного материала.

Основной материал



Подкладочный материал



Как сшить жакет «Мидори»

1. Заготовьте пояс. Сложите пояс пополам лицо с лицом и обтачайте по трём сторонам, оставляя отверстие для вывёртывания на лицевую сторону 10-15 см. Выверните пояс на лицевую сторону и приутюжьте. Настрочите отделочную строчку по краю пояса.
2. Заготовьте подкладку. Сметайте, а затем стачайте полочку и спинку подкладки по плечевым срезам, припуски швов заутюжьте на спинку. Сметайте, а затем стачайте детали полочек и спинку подкладки по боковым срезам, припуски швов заутюжьте на спинку. Сметайте, а затем стачайте детали рукавов подкладки по боковым срезам, оставляя в одном и рукавов отверстие длиной 15 см, припуски швов заутюжьте. Втачайте рукава в проймы подкладки, припуски швов заутюжьте в сторону полочки и спинки.
3. Заготовьте верхнюю часть жакета. Сметайте, а затем стачайте полочку и спинку жакета по плечевым срезам, припуски швов заутюжьте на спинку (если ткань толстая, то припуски разутюжить). Втачайте рукава в открытую пройму жакета, припуски швов заутюжьте в сторону полочки и спинки. Сметайте, а затем стачайте детали полочек и спинку по боковым срезам и рукава, припуски швов заутюжьте на спинку.
4. Манжеты. Стачайте детали манжет по боковым срезам, заутюжьте манжеты пополам. Приметайте, а затем притачайте манжеты к рукавам по нижнему срезу рукавов (Рис. 1).



Рис. 1. Схема притачивания манжет к рукавам

На этом этапе нужно определиться с длиной жакета, наметить линию низа и заметать припуск на обработку нижнего среза ручными стежками. Продолжите линию низа жакета полочки на обтачку края борта. Эти технологические операции нужны для того, чтобы точно обтачать нижние углы обтачки края борта.

5. Обтачки полочек. Приметайте обтачку к жакету по бортовому срезу и срезу горловины спинки. Обтачайте нижние углы обтачки края борта полочек, выверните углы на лицевую сторону и приутюжьте. Притачайте обтачку к жакету по бортовому срезу, огибая обтачной край обтачки припуском на обработку нижнего среза жакета (Рис. 2), продолжая притачивать обтачку по срезу горловины спинки, припуски шва заутюжьте в сторону жакета.

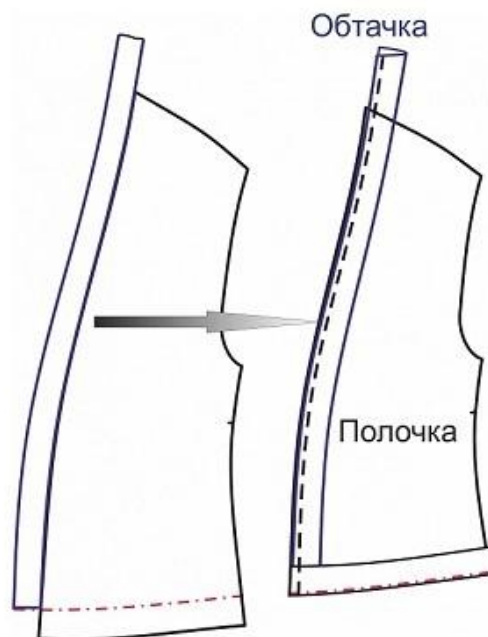


Рис. 2. Схема обработки бортов полочек обтачками

6. Соединение жакета с подкладкой. Притачайте подкладку жакета к жакету по шву притачивания обтачки и нижнему срезу. Притачайте подкладку рукавов к рукавам по шву притачивания манжет. Выверните жакет на лицевую сторону и закройте отверстие, которое оставили в рукаве. Прикрепите подкладку к жакету по плечевым и боковым швам. Застрочите отверстие, которое оставили в подкладке рукава. Приутюжьте жакет в готовом виде.

Жакет готов.