



КАК СШИТЬ

ИНСТРУКЦИЯ



Платье
Элизабет



Платье с запахом, прилегающего силуэта, отрезное по линии талии, длинное. Горловина с V-образным вырезом. Перед с нагрудными вытачками из бокового шва. Спинка со средним швом и глубоким V-образным вырезом с декоративной шнуровкой. Юбка слегка расклешенная к низу. Заднее полотнище юбки с небольшой сборкой по линии талии. По вырезу горловины и по низу юбки широкие воланы. Срез шва притачивания волана верхней части окантован. Платье фиксируется на линии талии притачным поясом.

Уровень сложности

Простой пошив.

Размеры выкроек

с 36 по 64. Каждый размер представлен в четырех диапазонах роста для лучшей посадки по фигуре.

Технический рисунок



Прибавки и припуски

Конструктивные прибавки

- к обхвату груди для размеров с 36 по 48 — 4 см; для размеров с 50 по 58 — 5 см; от 60 размера — 6 см;
- к обхвату талии для размеров с 36 по 48 — 6 см; для размеров с 50 по 60 — 7 см;
- к обхвату бёдер прибавка более 50 см во всех размерах.

Конструктивная прибавка характеризует степень (свободу) прилегания платья по фигуре. Эта величина заложена в конструкцию и дается для лучшего представления силуэтной формы.

Припуски на швы

Выкройка без припусков на швы. При раскрое деталей необходимо добавить припуски самостоятельно. Рекомендуемая величина припусков:

- по всем срезам платья – 1 см;
- по нижнему срезу оборки – 2 см.

К нижнему срезу обтачки пройм припуск на шов давать не нужно, т.к. этот срез будет обмётываться.

Что потребуется

Материалы

Плательные ткани, умеренно плотные, легко драпирующиеся, мягкие, нерастяжимые или малорастяжимые, непрозрачные.



Расход материала

Расход зависит от размера изделия и ширины материала. Примерный расход ткани от 3,0 до 4,2 м, при ширине не менее 145 см

Также потребуется:

- клеевой материал (флизелин) для дублирования обтачки пройм и пояса.
- окантовочная тесьма (для обработки выреза декольте) длиной 3,0 – 3,5 м.

Обозначения на выкройке

	Направление долевой нити (эта линия может совпадать с одним из контуров детали)
	Надсечка - контрольный знак для совмещения деталей кроя: При совмещении деталей надсечки с одинаковым цифровыми или буквенными обозначениями должны совпасть.
С Г И Б _ Д Е Т А Л И	Линия, вдоль которой нанесена эта надпись является линией симметричного разворачивания детали
4 А 2	Цифрами и буквами обозначены точки совмещения одной или нескольких деталей

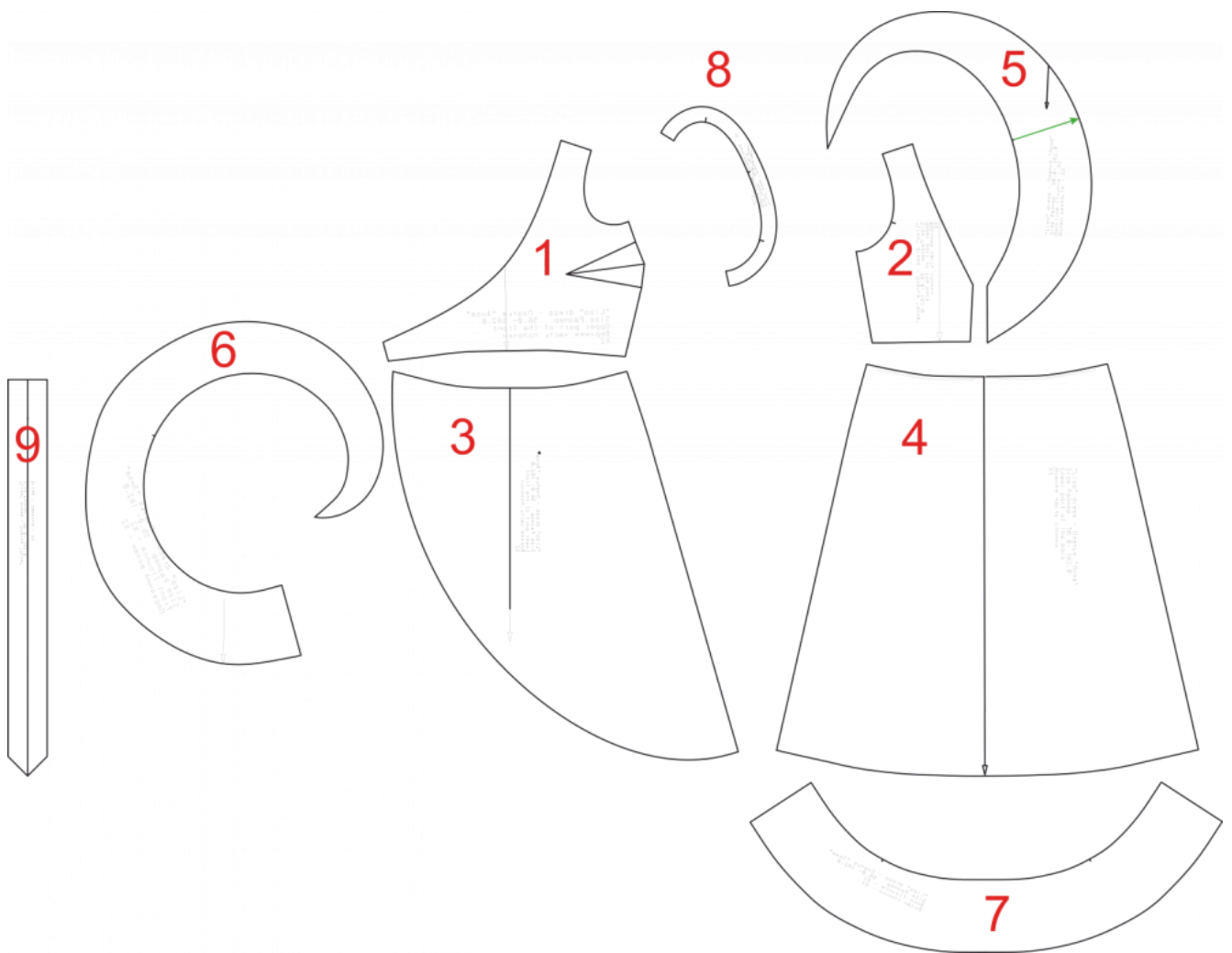
Как распечатать

Распечатать выкройку в натуральную величину можно двумя способами: на принтере (формат А4), и на плоттере. Инструкцию по печати выкройки и ответы на частые вопросы смотрите в разделе [FAQ](#).

Детали и схемы раскладки на ткани

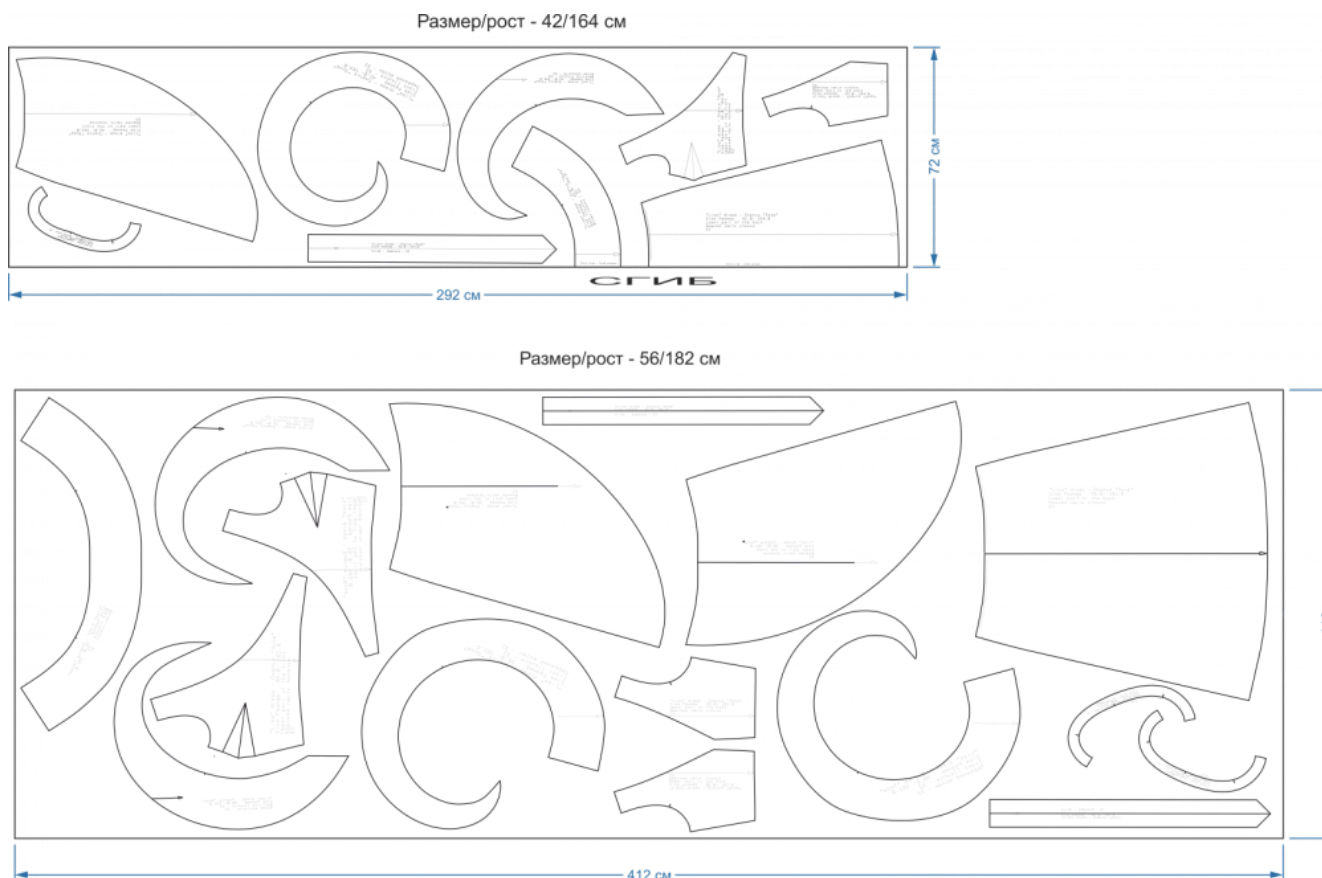
Спецификация деталей:

1. Верхняя часть полочки – 2 детали
2. Верхняя часть спинки – 2 детали
3. Нижняя передняя часть юбки – 2 детали
4. Нижняя задняя часть юбки – 1 деталь (со сгибом)
5. Волан декольте – 2 детали
6. Волан бортового среза передней части юбки – 2 детали
7. Волан нижнего среза задней части юбки – 1 деталь (со сгибом)
8. Обтачка проймы – 2 детали
9. Пояс-завязка – 2 детали



Примечание: для материалов с направленным рисунком нить основы на волане декольте (деталь № 5) можно изменить по направлению стрелки, показанной зелёным цветом.

Раскладка дана для однотонного материала. Если вы используете материал в клетку, приобретайте его с запасом, чтобы располагать детали с учетом совмещения рисунка. Также можно взять с собой в магазин выкройки модели, чтобы правильно подобрать количество материала.



Как сшить платье «Элизабет»

Заготовьте пояс

1. Сложите детали пояса пополам вдоль «лицо с лицом» и обтачайте в трёх сторон шириной шва 7-8 мм. Выверните пояс на лицевую сторону и приутюжьте.

Заготовьте верхнюю часть платья

1. Стачайте вытачки на верхней части полочки. Припуски вытачек заутюжьте.
2. Стачайте детали спинки по средним срезам. Срезы обметайте. Припуски шва разутюжьте.
3. Стачайте полочку и спинку по плечевым срезам. Срезы обметайте припуски шва заутюжьте.
4. Обметайте средние срезы волана декольте и ставьте правую и левую части волана по средним срезам. Припуски шва разутюжьте.

5. Обработайте нижний срез волана декольте. Варианты обработки показаны на рис. 1.

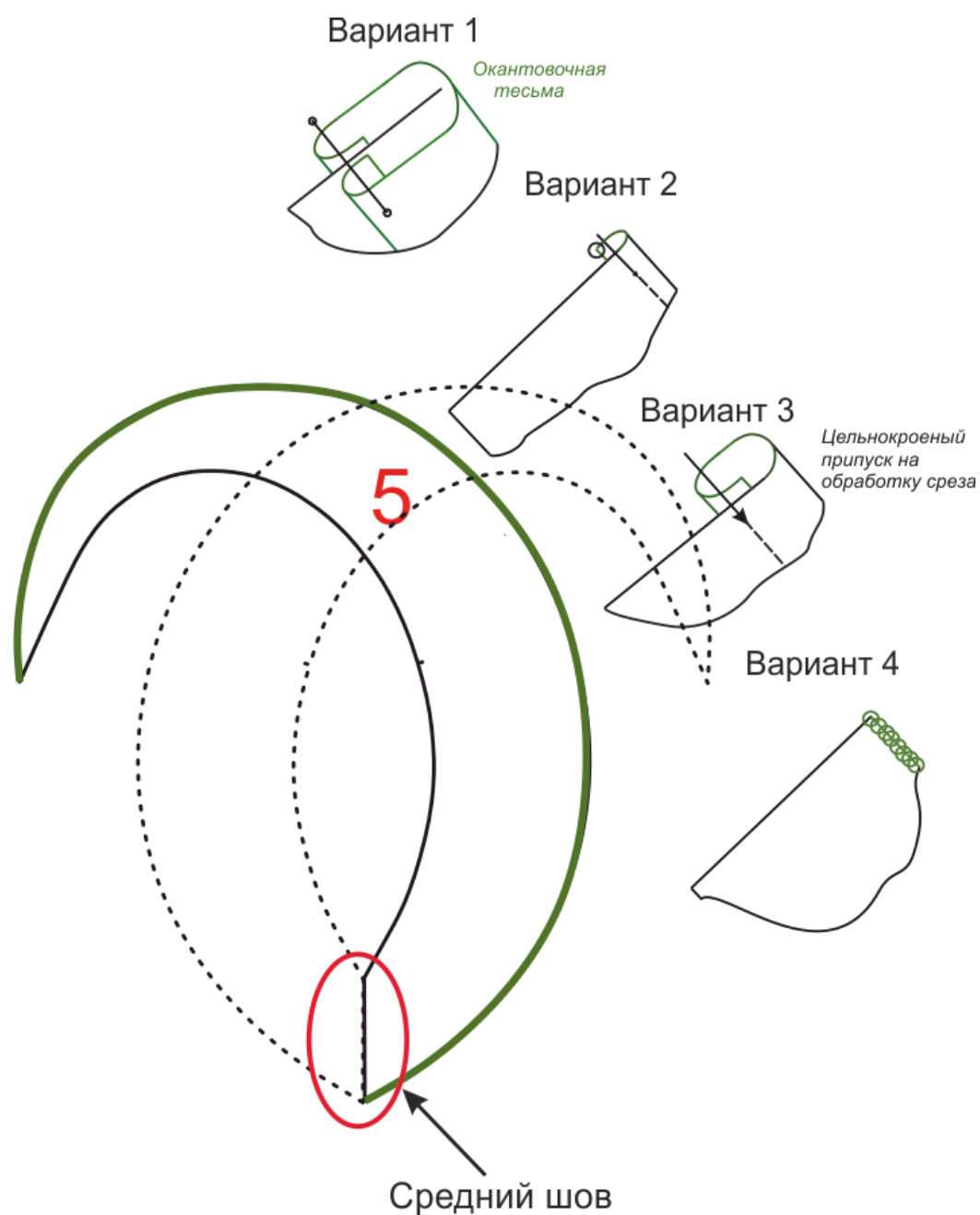


Рис. 1

6. Приметайте, а затем притачайте волан к полочке и спинке по срезу декольте, укладывая волан на лицевую сторону полочки и спинки лицевой стороной вверх, совмещая срезы. Для правильного расположения волана контрольный знак на волане должен быть совмещён с плечевым швом.

7. Окантуйте срезы припусков шва притачивания волана окантовочной тесьмой.

8. Сметайте, а затем стачайте полочку и спинку по боковым срезам. Срезы обметайте. Припуски швов заутюжьте.

Перед тем, как стачать левый боковой шов настрочите по боковому срезу на расстоянии 3 см от среза линии талии пояс так, чтобы срезы пояса попали в боковой шов.

9. Обработайте срезы пройм обтачкой:

- продублируйте обтачку проймы клеевым прокладочным материалом;
- стачайте обтачку по боковым срезам;
- обметайте внешний срез обтачки;
- обтачайте срезы пройм платья обтачками;
- настрочите припуски шва обтачивания на обтачку (Рис. 2 и Рис. 3)
- заутюжьте обтачку на изнаночную сторону платья и закрепите обтачку по боковым и плечевым швам.

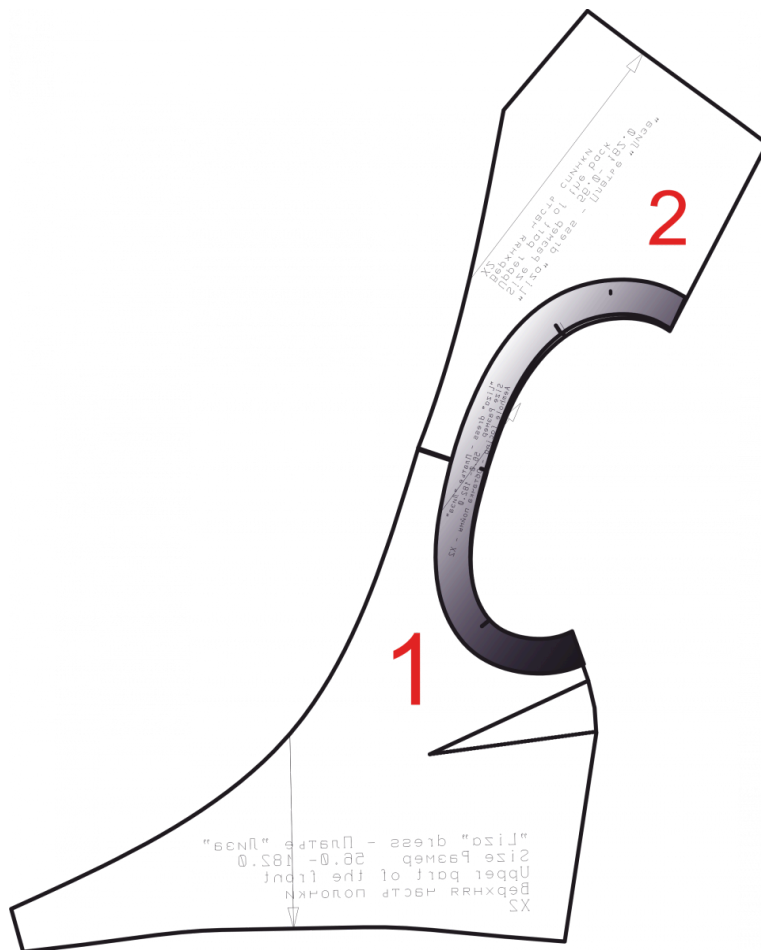


Рис. 2

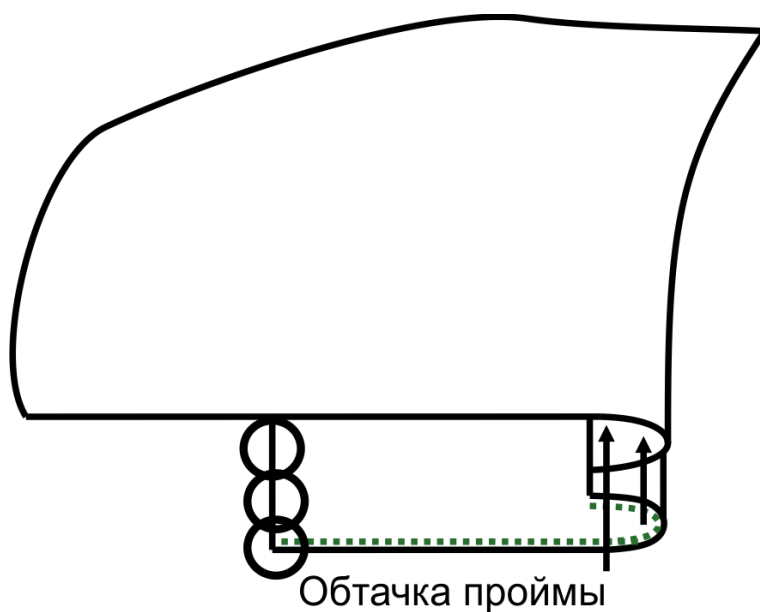


Рис. 3

Заготовьте нижнюю часть платья

1. Сметайте и стачайте заднюю и передние части юбки по боковым срезам. Срезы обметайте. Припуски швов заутюжьте.
2. Обметайте боковые срезы волана задней части юбки и боковые срезы волана передней части юбки.
3. Стачайте детали нижнего волана по боковым срезам. Припуски швов разутюжьте (Рис. 4).
4. Обработайте нижний срез волана также, как вы обрабатывали нижний срез волана декольте (Рис. 1).
5. Приметайте, а затем притачайте волан к нижнему и бортовому срезу юбки, складывая детали лицо с лицом. Срезы обметайте. Припуски шва заутюжьте.

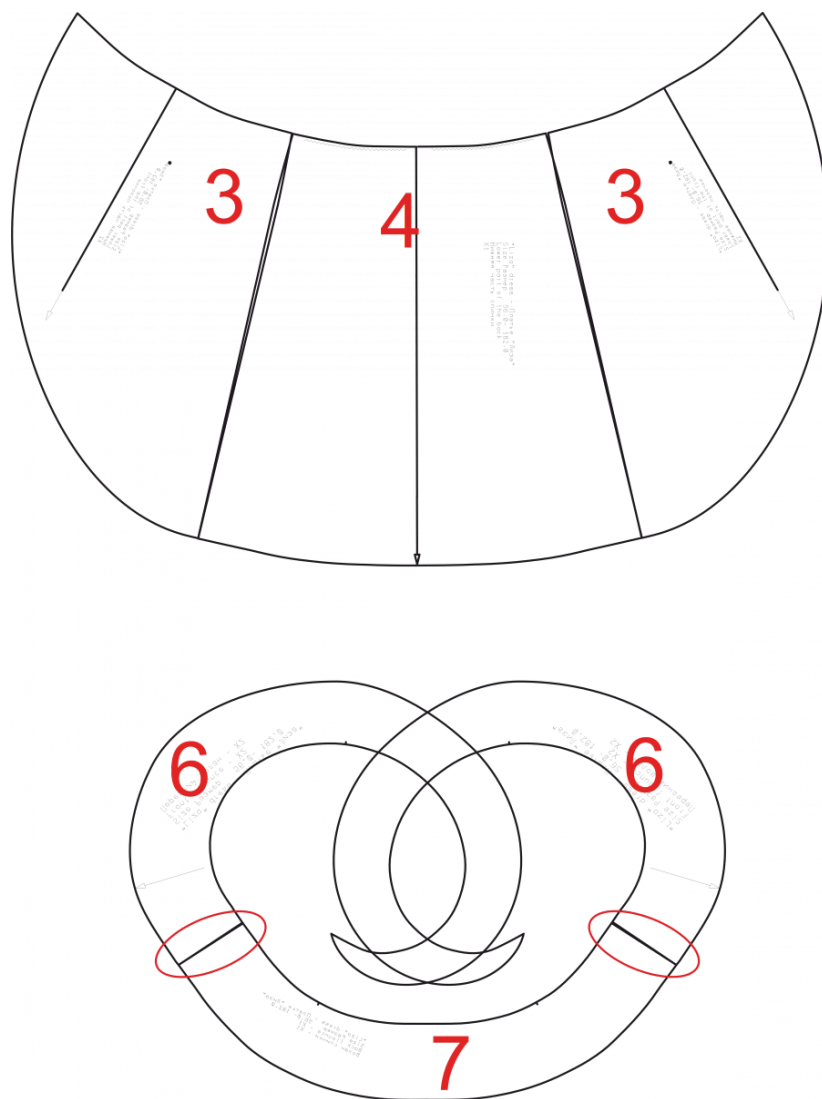


Рис. 4

Перед тем, как обметать срезы притачайте пояс к бортовому срезу так, чтобы срезы шва притачивания попали под строчку обметывания.

Монтаж

1. Сделайте строчку-сборку по верхнему срезу юбки. Приметайте, а затем притачайте юбку к верхней части платья по линии талии. Срезы обметайте. Припуски шва заутюжьте.
2. Приутюжьте платье в готовом виде.

Для того, чтобы платье не спадало с плеч можно закрепить их положение окантовочной тесьмой так, как это показано на техническом рисунке.

Заготовка для декоративной шнуровки

1. Выкраиваем для декоративной шнуровки 4 перемычки (Длины указаны на детали спинки плюс 4-5 см для фиксации; шириной 3 см (0,5 (в готовом виде) + 1,5 (припуск)) по косой. От сгиба 0,5 см прокладываем строчку. Оставляем припуск 0,5 см, остальное срезаем. Выворачиваем. Перемычки (шнурки) готовы!

Монтаж

1. Закрепляем 2 шнурка(которые длиннее) к контрольной точке «4». Завязываем узел.
2. Два оставшихся шнурка закрепляем к контрольной точке «3». Завязываем узелки и фиксируем по схеме рис. 5

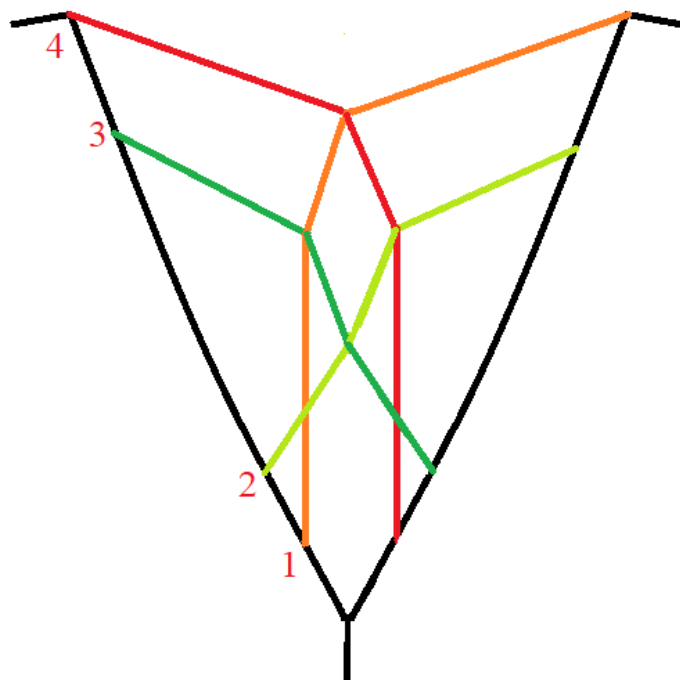


Рис. 5

Проведите окончательную отделку изделия: удалите все нитки временного назначения, очистите изделие от меловых линии.

Проведите окончательную ВТО (влажно-тепловую обработку) изделия.