

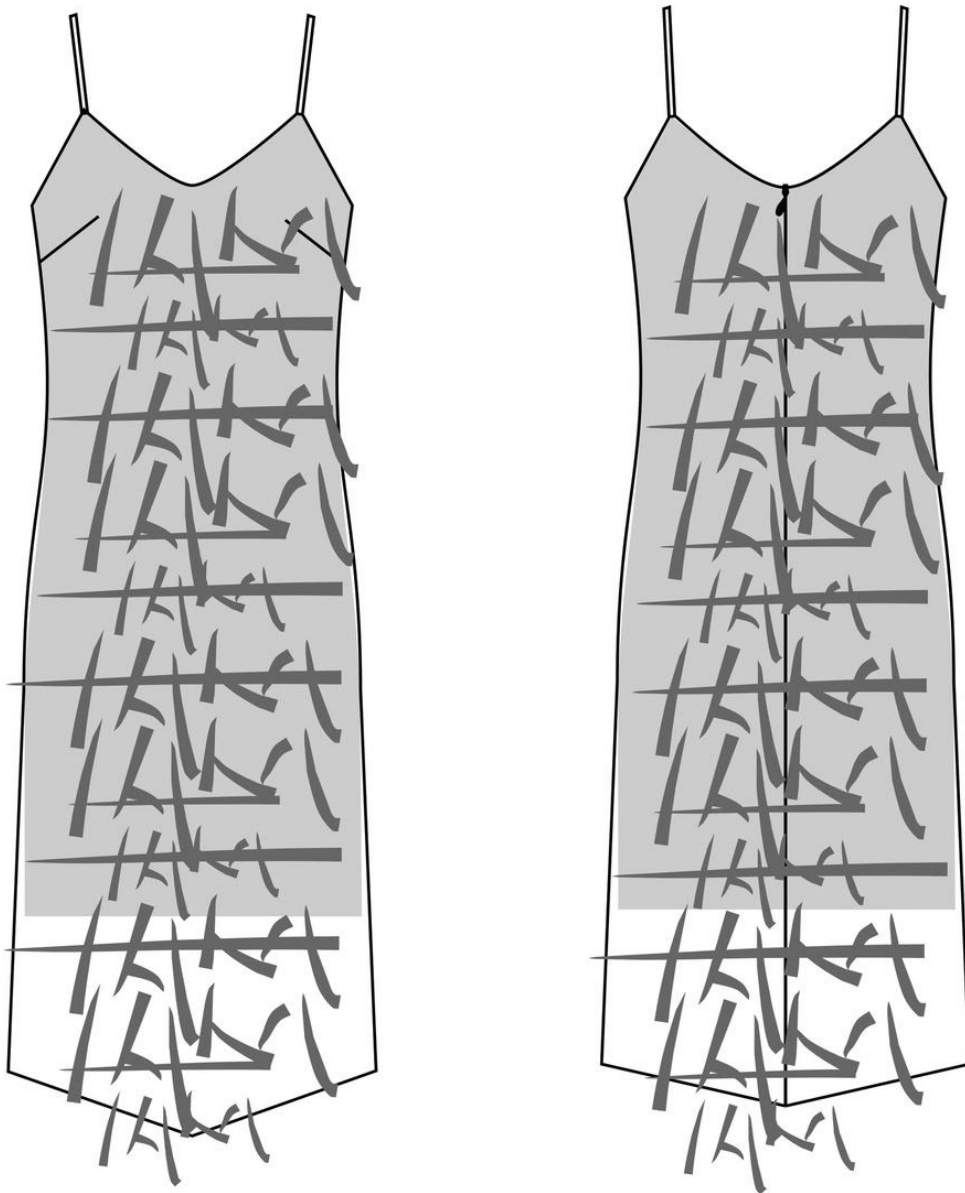
## ВЕЧЕРНЕЕ ПЛАТЬЕ "ЭСТРЕЛЛА"

### ИНСТРУКЦИЯ ПО РАСПЕЧАТКЕ ВЫКРОЕК И ПОСЛЕДОВАТЕЛЬНОСТЬ ПОШИВА

#### Описание внешнего вида:

Платье женское вечернее полуприлегающего силуэта, без рукавов (на лямочках). На полочке нагрудные вытачки. Спинка со средним швом в котором расположена потайная молния (если трикотажная основная ткань, то без молнии). Низ асимметричный. Длина платья ниже колен.

**Уровень сложности:** средний.



**Размеры выкройки:** с 36 по 64. Каждый размер представлен в четырёх диапазонах роста для лучшей посадки по фигуре.

### Конструктивные прибавки:

- к окружности груди - 4 см до 50 размера, 5 см - с 52 по 58 размеры, 6 см - с 60 размера;
- к окружности талии - от 19 до 25 см, в зависимости от размера;
- к окружности бедер - 5 см до 50 размера, 6 см - с 52 по 58 размеры, 7 см - с 60 размера.

### Рекомендации по материалам:

- основной материал - легкие, прозрачные плательные ткани (с вышивкой пайетками, стеклярусом);
- подкладочный материал - шелк атласный, подкладочный трикотаж.

**Расход материала** зависит от размера изделия и ширины ткани. В среднем для раскроя этой модели потребуется основного материала от 97 до 201 см, подкладочного от 77 до 162 см, при ширине ткани не менее 140 см.

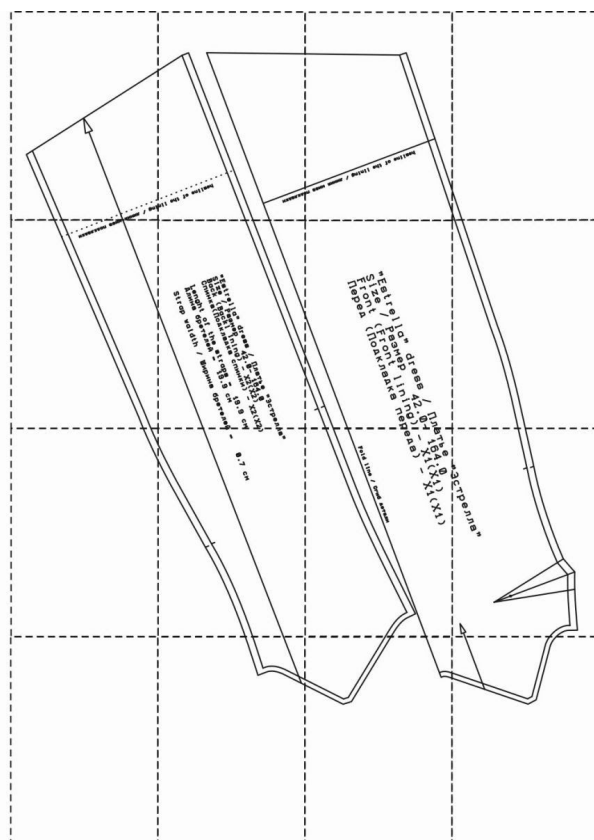
### Также потребуется:

- прокладочный материал - флизелин, шириной 140 и длиной 15-20 см;
- потайная молния длиной 30-50 см;
- нитки - 4 катушки в цвет основного материала.

### При заказе выкройки вы получаете 3 pdf-файла:

- Файл с инструкцией по печати выкройки, содержащий контрольный квадрат;
- Файл с выкройкой в формате A4, для печати на обычном принтере;
- Файл с выкройкой на одном большом листе - для печати на плоттере.

### Образец выкройки:



### \* ПЕЧАТЬ НА ПРИНТЕРЕ ФОРМАТА А4:

При печати выкройки в формате А4 откройте программу [Adobe Reader](#) и поставьте галочку "Реальный размер" (или снимите галочку "По размеру страницы") в настройках печати.



Обратите внимание на тестовый квадрат (или сетку) на листе с выкройкой. Его размер ровно 10 на 10 см. Он нужен для того, чтобы понять - правильно ли настроен на вашем принтере масштаб при печати. Прежде чем печатать всю выкройку, распечатайте лист с красным квадратом и измерьте его. Стороны по 10 см? значит, можно печатать и остальные листы выкройки. Если же стороны больше или меньше 10 см - нужно скорректировать масштаб печати у вашего принтера. Иначе выкройка распечатывается некорректно.

После распечатки всех страниц выкройки, склейте их по указанному порядку: буквы (А/В/С+) обозначают столбец, а цифры (01/02/03+) - строку. У первого (левого верхнего) листа выкройки будет номер А01.

### \*ПЕЧАТЬ НА ПЛОТТЕРЕ:

При печати выкройки на плоттере откройте файл выкройки в программе Adobe Reader (или Foxit Reader). Нажмите на пункт меню "Файл", затем выберите "Распечатать". Выберите режим печати "Постер" в разделе "Настройка размера и обработка страниц". Убедитесь, что в значении поля "Масштаб сегмента" стоит значение 100%. Отметьте галочками поля "Метки вырезки", "Ярлыки" и "Разбить только большие страницы".

На выкройке приняты следующие обозначения:

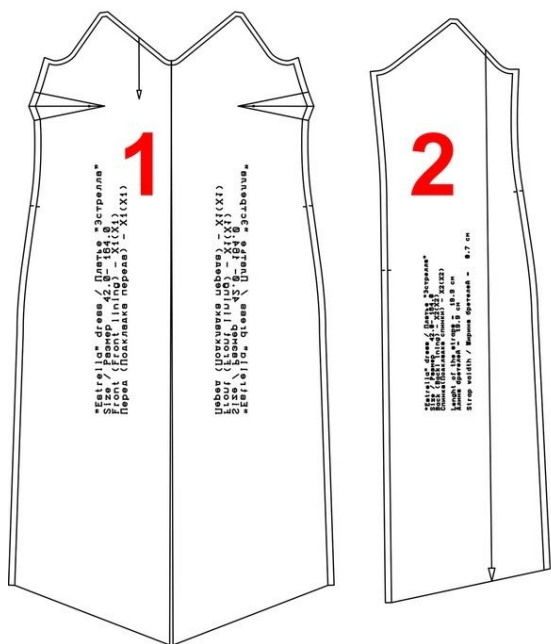
	Направление долевой нити (эта линия может совпадать с одним из контуров детали)
	Надсечка - контрольный знак для совмещения деталей кроя: При совмещении деталей надсечки с одинаковым цифровыми или буквенными обозначениями должны совпасть.
СГИБ_ДЕТАЛИ	Линия, вдоль которой нанесена эта надпись является линией симметричного разворачивания детали
4 А 2	Цифрами и буквами обозначены точки совмещения одной или нескольких деталей

### Спецификация деталей:

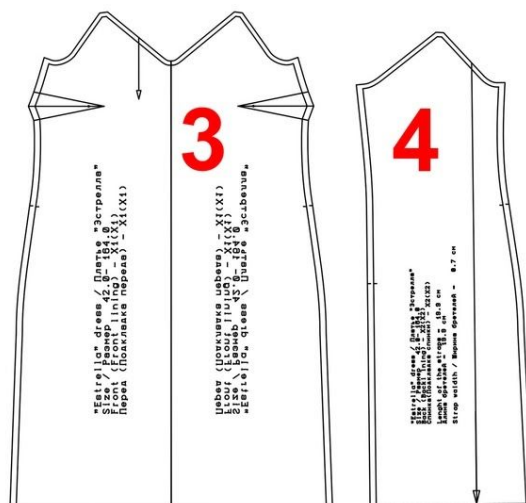
1. Перед
2. Спинка
3. Подкладка переда
4. Подкладка спинки

**Внимание!** Отдельной детали на ляжки нет. На детали спинки указаны размеры в готовом виде (ширина и длина). Выкройка дана уже с припусками на обработку швов!

## Детали верха



## Детали подкладки



## Схема раскладки деталей на материале

Схема раскладки деталей верха,  
размер 36/152

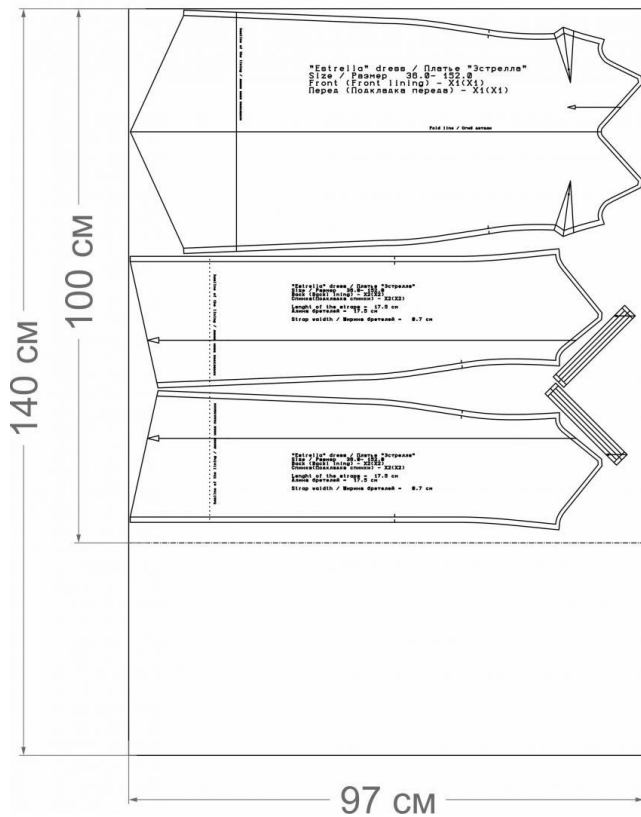


Схема раскладки деталей подклада,  
размер 36/152

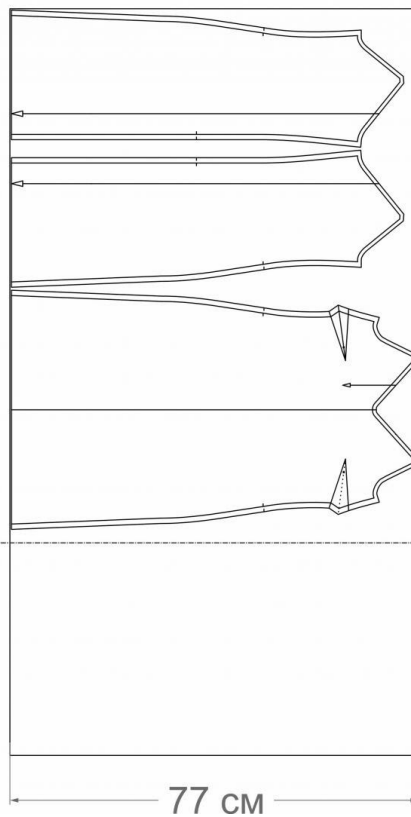


Схема раскладки деталей верха,  
размер 42/164

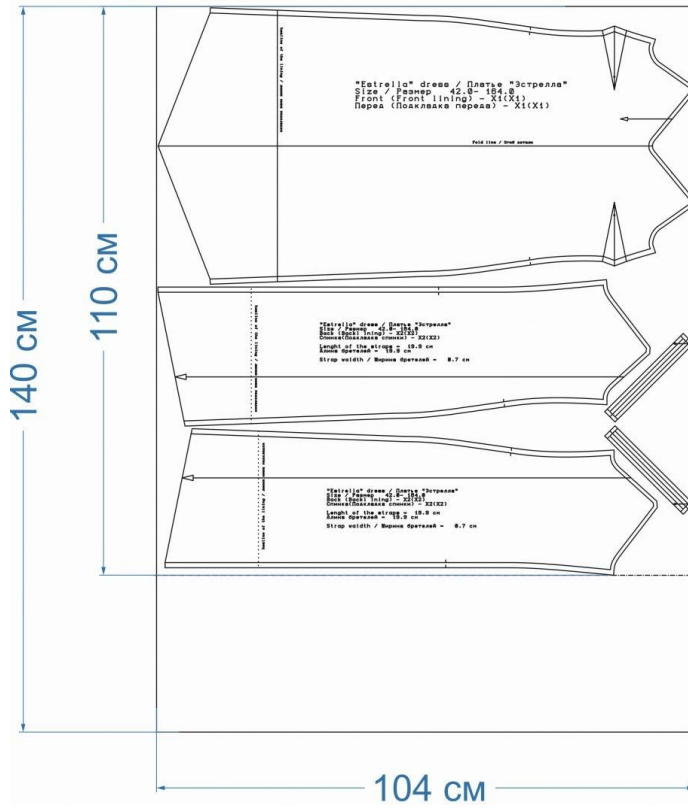


Схема раскладки деталей подклада,  
размер 42/164

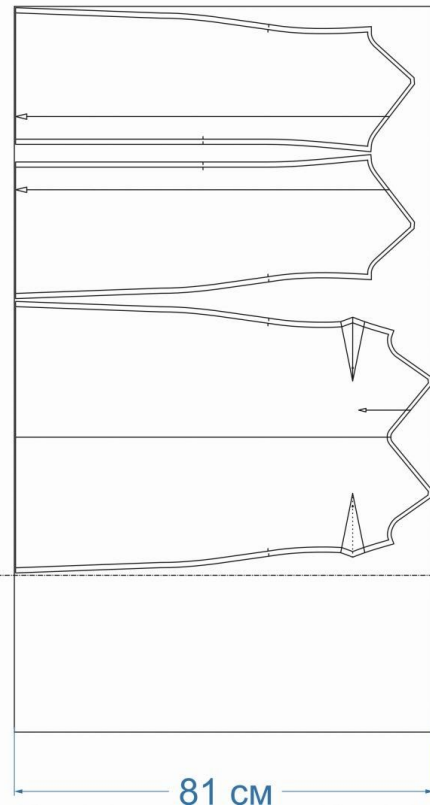


Схема раскладки деталей верха,  
размер 56/182

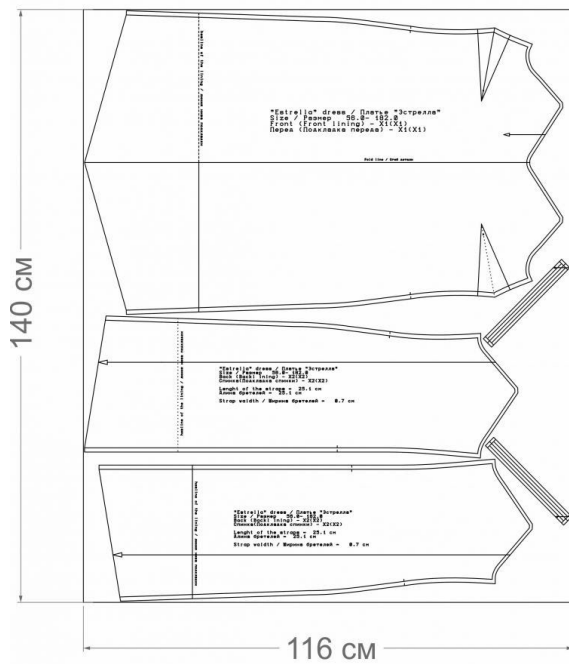


Схема раскладки деталей верха,  
размер 58/182

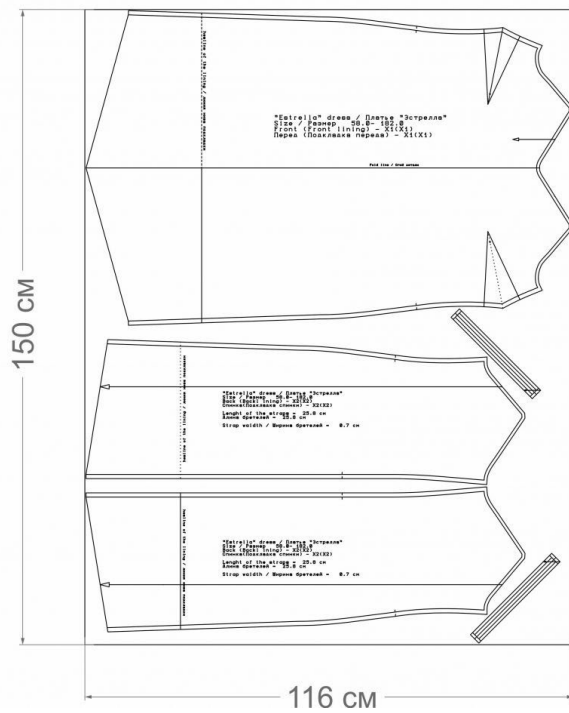


Схема раскладки деталей верха,  
размер 64/182

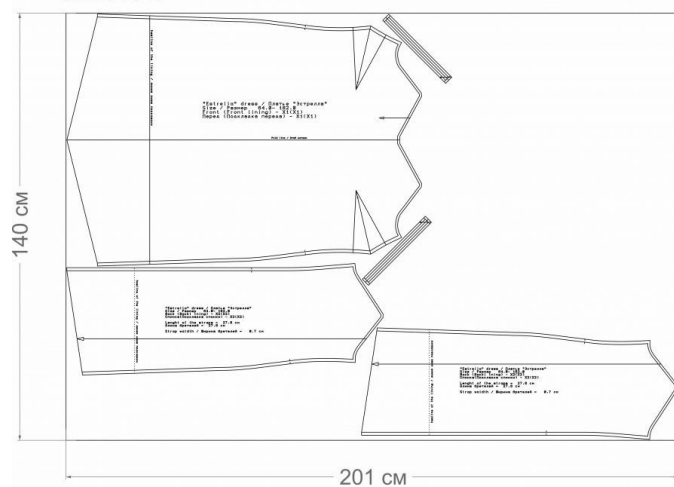
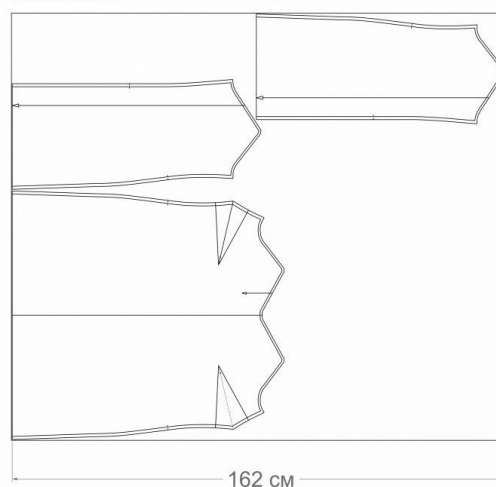


Схема раскладки деталей подклада,  
размер 64/182



## ТЕХНОЛОГИЧЕСКАЯ ПОСЛЕДОВАТЕЛЬНОСТЬ ПОШИВА



1. Укрепите горловину подкладки полочки. Стачайте нагрудные вытачки. Приутюжьте, а затем заутюжьте вверх.



2. Укрепите место расположение молнии на деталях полочки из основной (верхней) ткани. Стачайте нагрудные вытачки.



3. Обтачайте ляжки швом 5 мм. Перед этим сколите и сметайте. Затем швы приутюжьте. Выверните на лицевую сторону и приутюжьте в раскол.



4. Сложите полочку и спинку из основного материала и из подкладочного материала лицевыми сторонами внутрь. Уровняйте боковые срезы, сколите и сметайтй. Стачайте швом 10 мм. Нитки временного назначения (сметку) удалите. Приутюжьте и разутюжьте.



5. Сложите лицевыми сторонами детали спинки, уравняйте средние срезы. Сколите, сметайте. Стачайте швом 10 мм до контрольной метки где будет располагаться молния. Удалите нитки временного назначения. Приутюжьте и разутюжьте.





6. Притачайте потайную молнию.



7. Соедините лицевыми сторонами платье и подкладку. Уравняйте срезы горловины. Сколите, (в местах где указано расположение лямок, приколите готовые ляжки) сметайте. Обтачайте швом 5 мм. Край горловины необходимо выметать ручными косыми стежками, с образованием канта. Приутюжьте.



8. Обтачайте подкладкой участок где расположена молния.



9. Низ подкладки обработайте швом в подгибку.



10. Платье "Эстрелла" готово!



[#эстрелла\\_выкройкилегко](#)